



แผนกลยุทธ์ประจำปีงบประมาณ  
พ.ศ.2552 – 2555

สถาบันวิจัยและพัฒนา มหาวิทยาลัยราชภัฏกำแพงเพชร

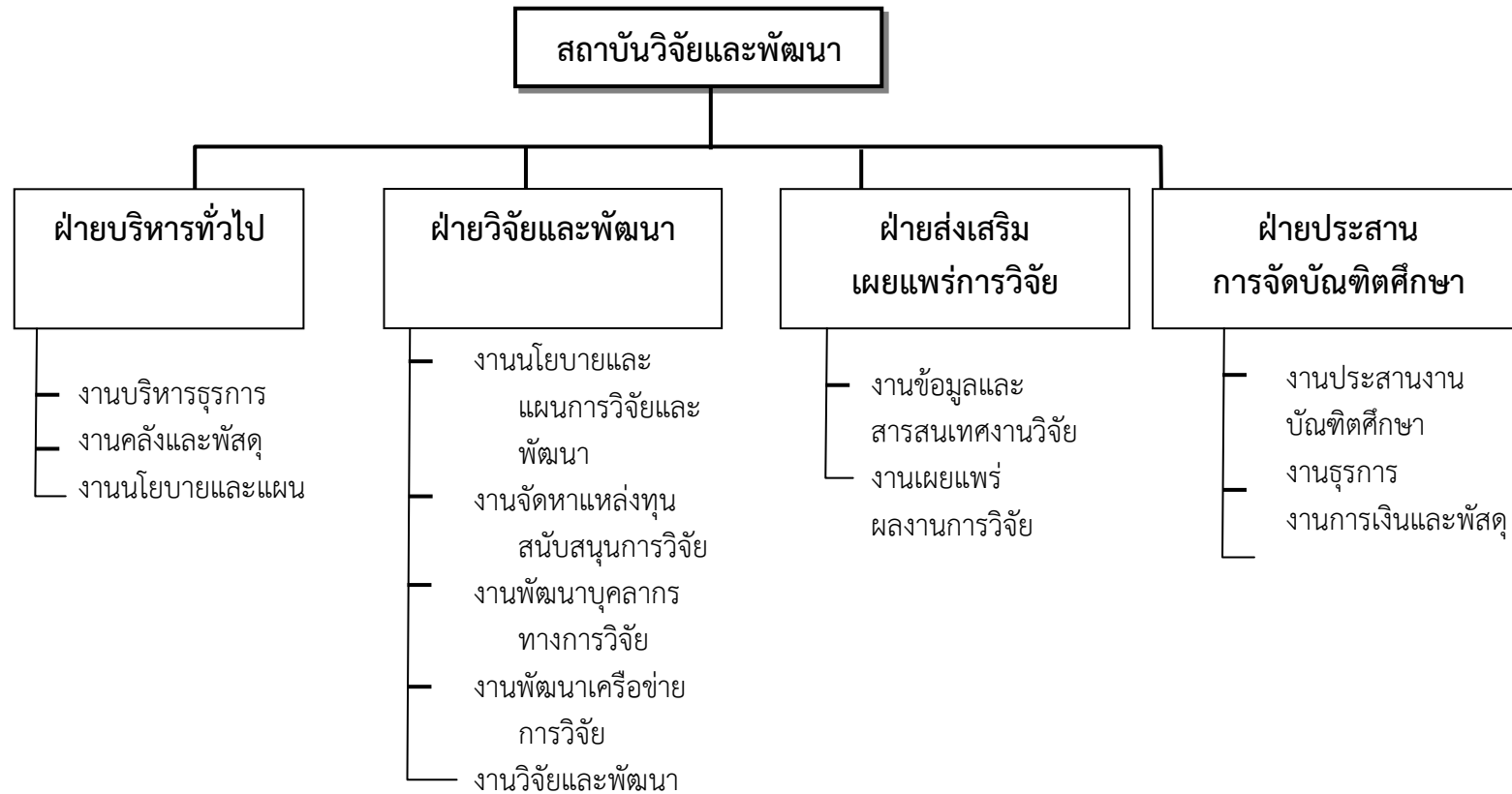
# แผนกลยุทธ์ ประจำปีงบประมาณ พ.ศ.2552 – 2555

## สถาบันวิจัยและพัฒนา

### ประวัติความเป็นมาหน่วยงานสถาบันวิจัยและพัฒนา

สถาบันวิจัยและพัฒนา เดิมชื่อศูนย์วิจัยและบริการวิชาการ ตั้งขึ้นตามพระราชบัญญัติวิทยาลัยครูพุทธศักราช 2518 และประกาศกระทรวงศึกษาธิการ ซึ่งออกตามพระราชบัญญัติฉบับดังกล่าวและในปี พ.ศ.2547 ได้มีพระราชบัญญัติมหาวิทยาลัยราชภัฏพุทธศักราช 2547 ปรับเปลี่ยนจากสถาบันราชภัฏเป็นมหาวิทยาลัยราชภัฏ มีการแบ่งโครงสร้างภายในของมหาวิทยาลัยใหม่โดยให้ศูนย์วิจัยและบริการวิชาการ เป็นสถาบันวิจัยและพัฒนา ซึ่งมีฐานะเทียบเท่าคณะมาจนถึงปัจจุบัน โดยมีพันธกิจในการสร้างองค์ความรู้งานวิจัยและนวัตกรรม การบริการวิชาการเพื่อเสริมสร้างความเข้มแข็งให้กับชุมชน พัฒนาคุณภาพมหาบัณฑิต บริหารจัดการอย่างมีประสิทธิภาพ และเสริมสร้างโอกาสทางการศึกษาให้ท้องถิ่น

# โครงสร้างการแบ่งส่วนราชการ/บุคลากร



## วิสัยทัศน์ (Vision)

ส่งเสริมสนับสนุนการวิจัยเพื่อสร้างความเข้มแข็งให้กับชุมชน

## พันธกิจ (Mission)

1. สนับสนุนงานวิจัยและงานสร้างสรรค์
2. บริการวิชาการแก่สังคมจากงานวิจัย
3. จัดการความรู้จากงานวิจัยและงานสร้างสรรค์
4. จัดการเรียนการสอนในระดับบัณฑิตศึกษา

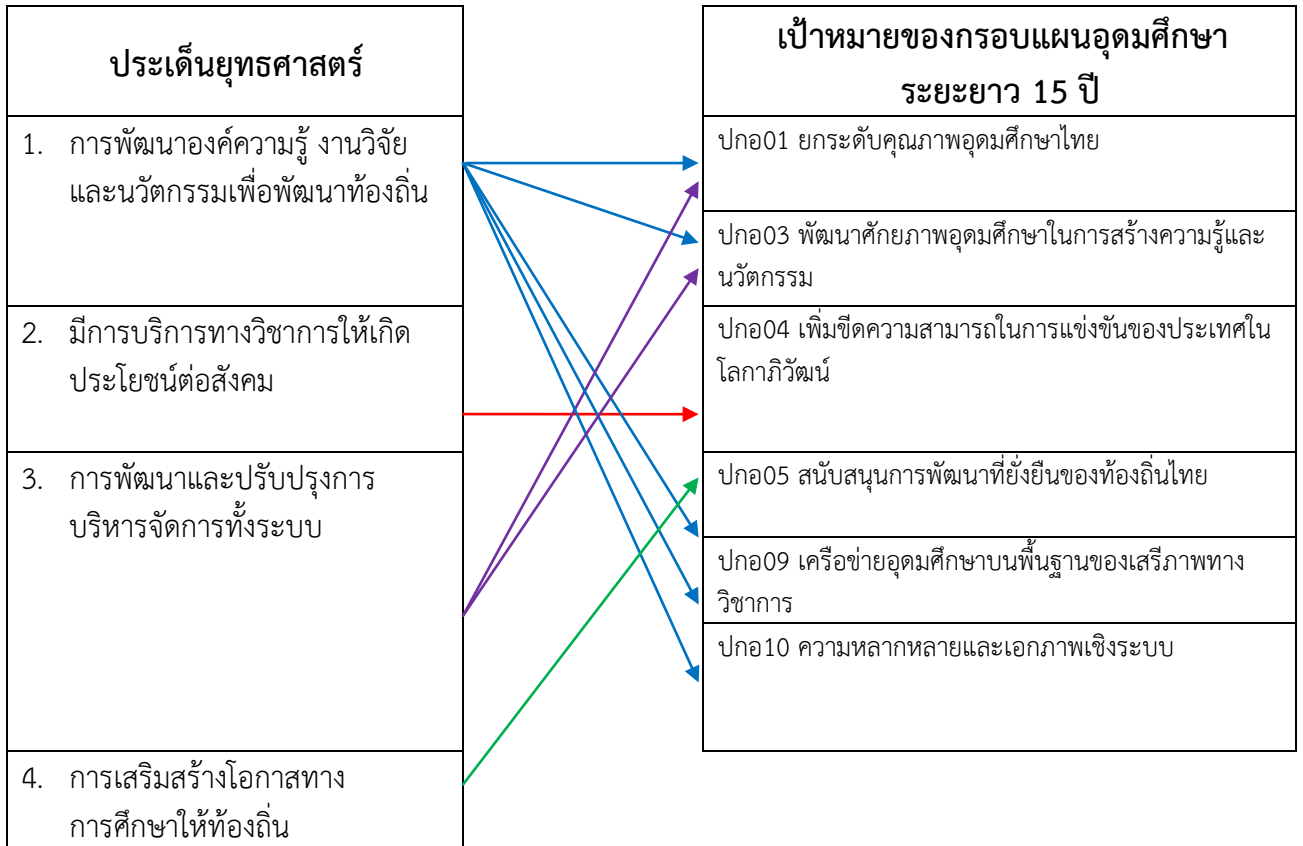
## ประเด็นยุทธศาสตร์

1. การพัฒนาองค์ความรู้ งานวิจัยและนวัตกรรมเพื่อพัฒนาท้องถิ่น
2. มีบริการทางวิชาการให้เกิดประโยชน์ต่อสังคม
3. การพัฒนาและปรับปรุงการบริหารจัดการทั้งระบบ
4. การเสริมสร้างโอกาสทางการศึกษาให้ท้องถิ่น

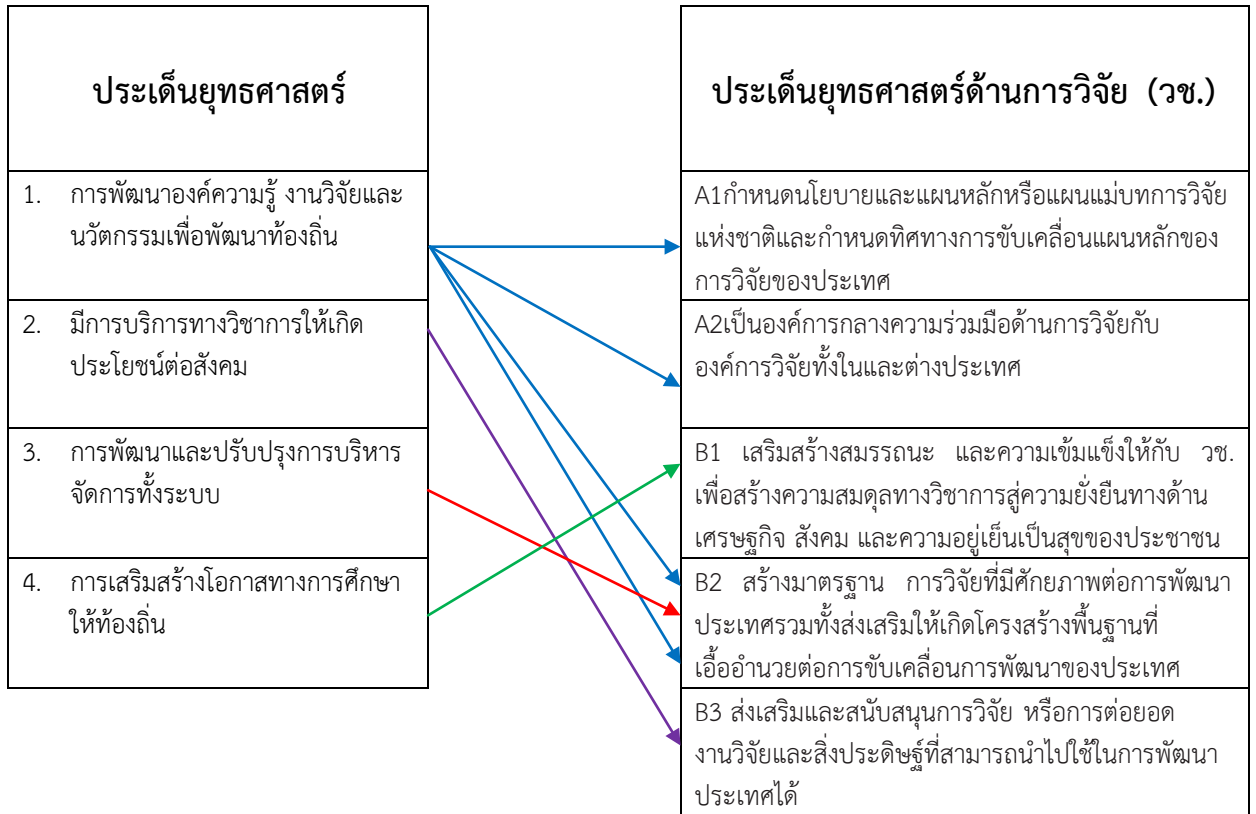
## เป้าประสงค์ (Goals)

1. มีองค์ความรู้และนวัตกรรมเพื่อพัฒนาท้องถิ่นให้เข้มแข็งและพึ่งตนเองได้
2. คนในชุมชนท้องถิ่นได้รับการบริการวิชาการ จากงานวิจัยและมีความเป็นอยู่ดีมีสุข เข้มแข็งและพึ่งตนเอง โดยยึดหลักเศรษฐกิจพอเพียง
3. หน่วยงานมีประสิทธิภาพในการบริหารจัดการผู้รับบริการเกิดความพึงพอใจ
4. บุคคลในท้องถิ่นได้รับการศึกษาในระดับที่สูงขึ้นตรงตามความต้องการ

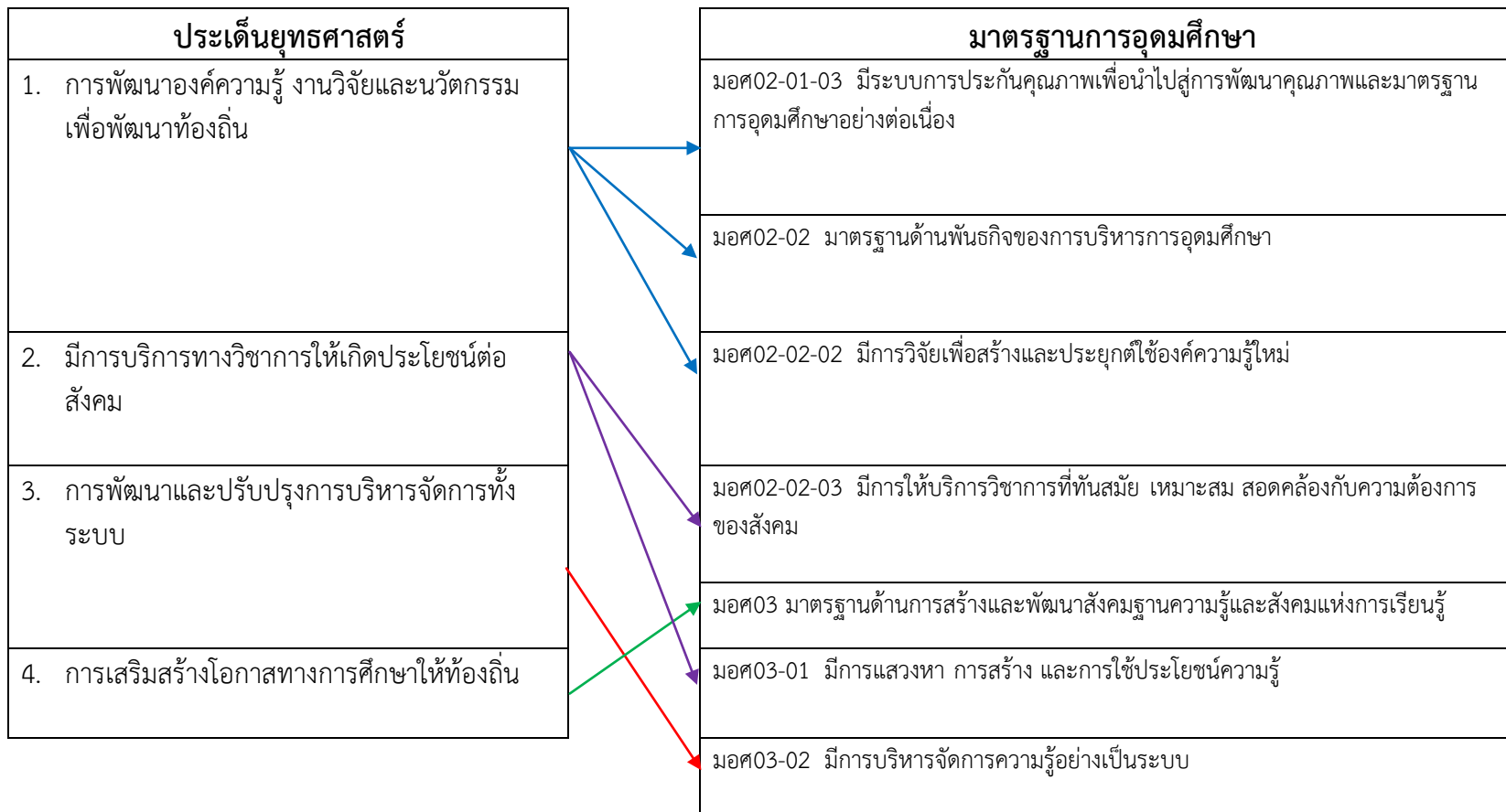
แผนความเชื่อมโยงกับยุทธศาสตร์มหาวิทยาลัยราชภัฏกำแพงเพชร  
กับกรอบแผนอุดมศึกษา ระยะยาว 15 ปี



แผนความเชื่อมโยงกับยุทธศาสตร์มหาวิทยาลัยราชภัฏกำแพงเพชร  
กับประเด็นยุทธศาสตร์ด้านการวิจัย (วช.)



แผนความเชื่อมโยงกับยุทธศาสตร์มหาวิทยาลัยราชภัฏกำแพงเพชร กับ มาตรฐานการอุดมศึกษา



**ประเด็นยุทธศาสตร์ เป้าประสงค์ ตัวชี้วัด กลยุทธ์ ตามยุทธศาสตร์สู่การปฏิบัติของมหาวิทยาลัยราชภัฏกำแพงเพชรพ.ศ.2552 – 2555**

ประเด็นยุทธศาสตร์	เป้าประสงค์	ตัวชี้วัด	เป้าหมาย				กลยุทธ์
			52	53	54	55	
1.การพัฒนาองค์ความรู้ งานวิจัยและนวัตกรรมเพื่อพัฒนาท้องถิ่น	1.มีองค์ความรู้และนวัตกรรมเพื่อพัฒนาท้องถิ่นให้เข้มแข็งและพึ่งตนเองได้	1. มีการพัฒนาระบบและกลไกในการสนับสนุนการผลิตงานวิจัยและงานสร้างสรรค์ <ul style="list-style-type: none"> <li>- กิจกรรมวิชาการเพื่อส่งเสริมงานวิจัย เช่น การพัฒนาโจทย์วิจัย การจัดอบรม</li> <li>- แหล่งค้นคว้างานวิจัย เช่น ห้องค้นคว้าวิทยานิพนธ์ สำนักวิทยบริการและเทคโนโลยีสารสนเทศ</li> <li>- ระบบสารสนเทศเพื่อการวิจัย</li> <li>- ระบบติดตามและประเมินการวิจัย</li> </ul>	6	6	6	6	1.1 เพิ่มขีดความสามารถในการวิจัยของอาจารย์ให้มีคุณภาพและมาตรฐาน ตอบสนองต่อความต้องการและปัญหาของท้องถิ่น และจัดหาแหล่งทุนเพื่อสนับสนุนการวิจัยและงานสร้างสรรค์
		2. มีการพัฒนาระบบบริหารจัดการความรู้จากงานวิจัยและงานสร้างสรรค์	5	5	5	5	
		3. เงินสนับสนุนงานวิจัยและงานสร้างสรรค์ต่อจำนวนอาจารย์ประจำและนักวิจัยประจำ	25,000	30,000	35,000	40,000	
		4. มีเครือข่ายความร่วมมือด้านงานวิจัยและงานสร้างสรรค์	2	3	4	5	1.2 สร้างเครือข่ายการวิจัยภายในและภายนอกมหาวิทยาลัย
		5. ร้อยละงานวิจัยหรืองานสร้างสรรค์ที่ได้รับการตีพิมพ์หรือเผยแพร่	15	20	25	30	1.3 พัฒนาขีดความสามารถในการเผยแพร่ผลงานวิจัยและงานสร้างสรรค์
		6. จำนวนองค์ความรู้ที่เกิดจากการรวบรวม คัดสรร วิเคราะห์และสังเคราะห์ความรู้จากงานวิจัยหรืองานสร้างสรรค์	10	12	14	16	
		7. จำนวนผลงานวิจัยหรืองานสร้างสรรค์ที่นำไปใช้ให้เกิดประโยชน์ และมีการรับรองการใช้ประโยชน์จริงจากหน่วยงานภายนอกหรือชุมชน	15	20	25	30	
2. มีการบริการทางวิชาการให้เกิดประโยชน์ต่อสังคม	2. คนในชุมชนท้องถิ่นได้รับการบริการวิชาการ จากงานวิจัยและมีความเป็นอยู่ดี มีสุข เข้มแข็งและพึ่งตนเอง โดยยึดหลักเศรษฐกิจพอเพียง	8. จำนวนผลงานวิจัยที่มีการบูรณาการการวิจัยกับการบริการวิชาการและการเรียนการสอน	6	6	6	6	2.1 บูรณาการการวิจัยกับการบริการวิชาการและการเรียนการสอน



ประเด็นยุทธศาสตร์	เป้าประสงค์	ตัวชี้วัด	เป้าหมาย				กลยุทธ์
			52	53	54	55	
3.การพัฒนาและปรับปรุงการบริหารจัดการทั้งระบบ	3. หน่วยงานมีประสิทธิภาพในการบริหารจัดการ ผู้รับบริการเกิดความพึงพอใจ	9. ระดับความสำเร็จของแผนการจัดการความรู้จากงานวิจัยหรืองานสร้างสรรค์ (7 ขั้นตอน) - มีคณะกรรมการ - มีแผนการจัดการความรู้ - มีการรวบรวมองค์ความรู้จากการจัดการความรู้และจากแนวปฏิบัติที่ดีของผู้มีประสบการณ์ตรงเป็นลายลักษณ์อักษร (Explicit Knowledge) แล้วนำมาปรับใช้ในการปฏิบัติงานจริง	4	5	6	7	3.1 การจัดการความรู้ด้านการวิจัย การเรียนการสอน และการบริการวิชาการ
		10. จำนวนผลงานวิจัยที่มีการประชาสัมพันธ์และเผยแพร่องค์ความรู้จากการจัดการความรู้สู่สาธารณชนและผู้เกี่ยวข้อง	10	12	14	16	
4.การเสริมสร้างโอกาสทางการศึกษาให้ท้องถิ่น	4.บุคคลในท้องถิ่นได้รับการศึกษาในระดับที่สูงขึ้นตรงตามความต้องการ	11. จำนวนผลงานวิทยานิพนธ์ที่ตีพิมพ์เผยแพร่ในระดับชาติและนานาชาติ	15	18	21	24	4.1 พัฒนาขีดความสามารถในการทำวิทยานิพนธ์ของนักศึกษาในระดับบัณฑิตศึกษา
		12. จำนวนวิทยานิพนธ์ที่ตอบสนองความต้องการของชุมชน ท้องถิ่น และสังคม	20	25	30	35	

## เป้าประสงค์และกลยุทธ์ สถาบันวิจัยและพัฒนา

เป้าประสงค์ (Goals)	กลยุทธ์ (Strategies)	หน่วยงานรับผิดชอบ
1. มีองค์ความรู้และนวัตกรรมเพื่อพัฒนาท้องถิ่นให้เข้มแข็งและพึ่งตนเองได้	1.1 เพิ่มขีดความสามารถในการวิจัยของอาจารย์ให้มีคุณภาพและมาตรฐานตอบสนองต่อ ความต้องการและปัญหาของท้องถิ่น และจัดหาแหล่งทุนเพื่อสนับสนุนการวิจัยและงานสร้างสรรค์	สถาบันวิจัยและพัฒนา
	1.2 สร้างเครือข่ายการวิจัยภายในและภายนอกมหาวิทยาลัย	สถาบันวิจัยและพัฒนา
	1.3 พัฒนาขีดความสามารถในการเผยแพร่ผลงานวิจัยและงานสร้างสรรค์	สถาบันวิจัยและพัฒนา
2. คนในชุมชนท้องถิ่นได้รับการบริการวิชาการจากงานวิจัยและมีความเป็นอยู่ดีมีสุข เข้มแข็งและพึ่งตนเอง โดยยึดหลักเศรษฐกิจพอเพียง	2.1 บูรณาการการวิจัยกับการบริการวิชาการและการเรียนการสอน	สถาบันวิจัยและพัฒนา
3. หน่วยงานมีประสิทธิภาพในการบริหารจัดการ ผู้รับบริการเกิดความพึงพอใจ	3.1 การจัดการความรู้ด้านการวิจัยการเรียนการสอน และการบริการวิชาการ	สถาบันวิจัยและพัฒนา
4. บุคคลในท้องถิ่นได้รับการศึกษาในระดับที่สูงขึ้นตรงตามความต้องการ	4.1 พัฒนาขีดความสามารถในการทำวิทยานิพนธ์ของนักศึกษาในระดับบัณฑิตศึกษา	สถาบันวิจัยและพัฒนา

## ความเชื่อมโยงระหว่างวิสัยทัศน์ พันธกิจ เป้าประสงค์ และประเด็นยุทธศาสตร์

### วิสัยทัศน์

ส่งเสริมสนับสนุนการวิจัยเพื่อสร้างความเข้มแข็งให้กับชุมชน

### พันธกิจ

1. สนับสนุนงานวิจัยและงานสร้างสรรค์
2. บริการวิชาการแก่สังคมจากงานวิจัย
3. จัดการความรู้จากงานวิจัยและงานสร้างสรรค์
4. จัดการเรียนการสอนในระดับบัณฑิตศึกษา

#### เป้าประสงค์ที่ 1

มีองค์ความรู้และนวัตกรรมเพื่อพัฒนาท้องถิ่นให้เข้มแข็งและพึ่งตนเองได้

#### เป้าประสงค์ที่ 2

คนในชุมชนท้องถิ่นได้รับการบริการวิชาการ จากงานวิจัยและมีความเป็นอยู่ดีมีสุข เข้มแข็งและพึ่งตนเองโดยยึดหลักเศรษฐกิจพอเพียง

#### เป้าประสงค์ที่ 3

หน่วยงานมีประสิทธิภาพในการบริหารจัดการผู้รับบริการเกิดความพึงพอใจ

#### เป้าประสงค์ที่ 4

บุคคลในท้องถิ่นได้รับการศึกษาในระดับที่สูงขึ้นตรงตามความต้องการ

#### ประเด็นยุทธศาสตร์ที่ 1

การพัฒนาองค์ความรู้ งานวิจัย และนวัตกรรมเพื่อพัฒนาท้องถิ่น

#### ประเด็นยุทธศาสตร์ที่ 2

มีการบริการทางวิชาการให้เกิดประโยชน์ต่อสังคม

#### ประเด็นยุทธศาสตร์ที่ 3

การพัฒนาและปรับปรุงการบริหารจัดการทั้งระบบ

#### ประเด็นยุทธศาสตร์ที่ 4

การเสริมสร้างโอกาสทางการศึกษาให้ท้องถิ่น

## ความเชื่อมโยงระหว่างประเด็นยุทธศาสตร์ ตัวชี้วัด และกลยุทธ์

ประเด็นยุทธศาสตร์ที่ 1

ตัวชี้วัดที่ 1,2,3,4,5,6,7

ประเด็นยุทธศาสตร์ที่ 2

ตัวชี้วัดที่ 8

ประเด็นยุทธศาสตร์ที่ 3

ตัวชี้วัดที่ 9,10

ประเด็นยุทธศาสตร์ที่ 4

ตัวชี้วัดที่ 11, 12

### กลยุทธ์

1. เพิ่มขีดความสามารถในการวิจัยของอาจารย์ให้มีคุณภาพและมาตรฐาน ตอบสนองต่อ ความต้องการและปัญหาของท้องถิ่น และจัดหาแหล่งทุนเพื่อสนับสนุนการวิจัยและงานสร้างสรรค์
2. สร้างเครือข่ายการวิจัยภายในและภายนอกมหาวิทยาลัย
3. พัฒนาขีดความสามารถในการเผยแพร่ผลงานวิจัยและงานสร้างสรรค์

4. บูรณาการการวิจัยกับการบริการวิชาการและการเรียนการสอน

5. การจัดการความรู้ด้านการวิจัย การเรียนการสอน และการบริการวิชาการ

6. พัฒนาขีดความสามารถในการทำวิทยานิพนธ์ของนักศึกษาในระดับบัณฑิตศึกษา

ภาคผนวก

## ผลการวิเคราะห์ปัจจัยสภาพแวดล้อม ศักยภาพ (SWOT Analysis)

จุดแข็ง (Strengths)		จุดอ่อน (Weakness)	
1	สถาบันวิจัยและพัฒนาได้พัฒนาวารสารสัปดาห์ทองเป็นวารสารวิชาการที่มีชื่อปรากฏอยู่ในฐานข้อมูล TCI	1	กลไกและกระบวนการในการพัฒนานักวิจัยหน้าใหม่ยังไม่มีประสิทธิภาพเพียงพอ
2	สถาบันวิจัยและพัฒนาามีบุคลากรที่มีความสามารถเป็นทีมและปฏิบัติหน้าที่ในงานวิจัยด้วยความรับผิดชอบ	2	การให้บริการวิชาการด้านการวิจัยสู่ชุมชนหรือองค์กรต่างๆยังมีน้อย
3	มหาวิทยาลัยมีการจัดสรรงบประมาณสนับสนุนการทำวิจัยอย่างหลากหลาย เช่น งบประมาณแผ่นดิน งบบำรุงการศึกษา งบวิจัยเชิงพื้นที่ งบทุนวิจัยร่วมกับหน่วยงานอื่น (Matching fund)	3	การหนุนเสริมการวิจัยเชิงพื้นที่ยังไม่มีประสิทธิภาพเพียงพอ
4	มีนโยบายสนับสนุนงานวิจัยเพื่อพัฒนาการเรียนการสอนและบริการวิชาการ	4	โครงการวิจัยที่เป็นชุดโครงการต่อเนื่องหลายปีมีจำนวนน้อย
5	มีองค์ความรู้ด้านการวิจัยที่สามารถบริการวิชาการแก่ชุมชนท้องถิ่นและองค์กรอื่นๆได้	5	ฐานข้อมูลสารสนเทศด้านงานวิจัยยังไม่สมบูรณ์ยังขาดรายละเอียดของนักวิจัยเป็นรายบุคคลที่มีข้อมูลทุกด้านเป็นระบบเดียวกัน เช่น ชื่อโครงการ แหล่งทุน งบประมาณ การตีพิมพ์
6	บุคลากรมีความรู้และประสบการณ์ในการบริการวิชาการแก่ชุมชนท้องถิ่นและองค์กรอื่น	6	เผยแพร่ผลงานวิจัยและรายงานการวิจัย
7	มีการจัดการเรียนการสอนในระดับปริญญาโทและปริญญาเอก	7	ขาดงานวิจัยและงานสร้างสรรค์ที่สามารถใช้ประโยชน์เชิงพาณิชย์หรือก่อให้เกิดรายได้
		8	ขาดงานวิจัยและงานสร้างสรรค์บนพื้นฐานภูมิปัญญาท้องถิ่น
		9	บุคลากรมีจำนวนน้อยและมีภาระงานมากทำให้การบริการวิชาการไม่เพียงพอกับความต้องการของผู้รับบริการ
		10	บุคลากรมีจำนวนน้อยและมีภาระงานมากทำให้การบริการวิชาการไม่เพียงพอกับความต้องการของผู้รับบริการ
		11	จำนวนหลักสูตรที่เปิดการเรียนการสอนในระดับปริญญาโทและปริญญาเอกมีจำนวนน้อย
โอกาส (Opportunities)		ภัยคุกคาม (Threats)	
1	มีแหล่งทุนวิจัยภายนอกที่หลากหลาย	1	องค์กรที่จัดสรรทุนวิจัยกำหนดเงื่อนไขที่ยังไม่เหมาะสมกับมหาวิทยาลัยราชภัฏ
2	มีประกาศจาก กพอ. ให้คณาจารย์ที่มีตำแหน่งทางวิชาการต้องทำงานวิจัย	2	การแจ้งการสนับสนุนทุนวิจัยของแหล่งทุนภายนอกบางแห่งกำหนดระยะเวลาการดำเนินงานอย่างกระชั้นชิด และการประสานงานไม่มีประสิทธิภาพ
3	มีแหล่งเผยแพร่งานวิจัยทั้งระดับชาติและนานาชาติที่หลากหลาย	3	ข้อมูลของผู้ขอรับบริการวิชาการที่ได้รับจากองค์กรภายนอกไม่ตรงกับสภาพจริงและการประสานงานล่าช้า ทำให้การบริการวิชาการขาดประสิทธิภาพ
4	มีองค์กรที่จัดผู้เชี่ยวชาญให้ความรู้ด้านการวิจัย	4	สภาพการและปัญหาขององค์กรที่ขอรับบริการทำให้การบริการวิชาการไม่เป็นไปตามแผนที่กำหนด
5	มีเครือข่ายวิจัยหลายรูปแบบ เช่น เครือข่ายงานวิจัยภาคเหนือตอนล่าง เครือข่าย อวน.		
6	ชุมชนท้องถิ่นต้องการองค์ความรู้จากงานวิจัยเพื่อใช้ในการพัฒนาชุมชน		
7	ระบบการประเมินคุณภาพภายนอกช่วยกระตุ้นการพัฒนาการวิจัยอย่างต่อเนื่อง		
8	องค์กรภายนอกมีความต้องการบริการด้านการวิจัยจากสถาบันวิจัยและพัฒนา		
9	มีเครือข่ายบัณฑิตศึกษามหาวิทยาลัยราชภัฏภาคเหนือตอนล่าง , เครือข่ายคณาจารย์บัณฑิตวิทยาลัยแห่งประเทศไทย		

# SO

## โอกาส (Opportunities)

- O1 มีแหล่งทุนวิจัยภายนอกที่หลากหลาย
- O2 มีประกาศจาก กพอ. ให้คณาจารย์ที่มีตำแหน่งทางวิชาการต้องทำงานวิจัย
- O3 มีแหล่งเผยแพร่งานวิจัยทั้งระดับชาติและนานาชาติที่หลากหลาย
- O4 มีองค์กรที่จัดผู้เชี่ยวชาญให้ความรู้ด้านการวิจัย
- O5 มีเครือข่ายวิจัยหลายรูปแบบ เช่น เครือข่ายงานวิจัยภาคเหนือตอนล่าง เครือข่าย อวน.
- O6 ชุมชนท้องถิ่นต้องการองค์ความรู้จากงานวิจัยเพื่อใช้ในการพัฒนาชุมชน
- O7 ระบบการประเมินคุณภาพภายนอกช่วยกระตุ้นการพัฒนาการวิจัยอย่างต่อเนื่อง
- O8 องค์กรภายนอกมีความต้องการรับบริการด้านการวิจัยจากสถาบันวิจัยและพัฒนา
- O9 มีเครือข่ายบัณฑิตศึกษามหาวิทยาลัยราชภัฏภาคเหนือตอนล่าง , เครือข่ายคณบดีบัณฑิตวิทยาลัยแห่งประเทศไทย

## จุดแข็ง (Strengths)

## กลยุทธ์

## โครงการ/กิจกรรม

## ตัวชี้วัด

S1 สถาบันวิจัยและพัฒนาได้พัฒนาวารสารสัปดาห์เป็นวารสารวิชาการที่มีชื่อปรากฏอยู่ในฐานข้อมูล TCI

S2 สถาบันวิจัยและพัฒนา มีบุคลากรที่มีความสามารถเป็นทีมและปฏิบัติหน้าที่ในงานวิจัยด้วยความรับผิดชอบ

S3 มหาวิทยาลัยมีการจัดสรรงบประมาณสนับสนุนการทำวิจัยอย่างหลากหลาย เช่น งบประมาณแผ่นดิน งบบำรุงการศึกษา งบวิจัยเชิงพื้นที่ งบทุนวิจัยร่วมกับหน่วยงานอื่น ( Matching fund)

S4 มีนโยบายสนับสนุนงานวิจัยเพื่อพัฒนาการเรียนการสอนและบริการวิชาการ

S5 มีองค์ความรู้ด้านการวิจัยที่สามารถบริการวิชาการแก่ชุมชนท้องถิ่นและองค์กรอื่นๆได้

S6 บุคลากรมีความรู้และประสบการณ์ในการบริการวิชาการแก่ชุมชนท้องถิ่นและองค์กรอื่น

S7 มีการจัดการเรียนการสอนในระดับปริญญาโทและปริญญาเอก

1. พัฒนาขีดความสามารถในการเผยแพร่ผลงานวิจัยและงานสร้างสรรค์ (S1,S3,S4,S5,S6 / O1,O3,O6)

2. พัฒนาขีดความสามารถในการทำวิทยานิพนธ์ของนักศึกษาในระดับบัณฑิตศึกษา (S7 / O9)

1. โครงการพัฒนานักวิจัยสู่สากล

2. โครงการสนับสนุนทุนวิจัยและงานสร้างสรรค์

3. โครงการพัฒนาศักยภาพบัณฑิตระดับบัณฑิตศึกษา

1. ร้อยละงานวิจัยหรืองานสร้างสรรค์ที่ได้รับการตีพิมพ์หรือเผยแพร่

2. จำนวนผลงานวิจัยที่มีการบูรณาการการวิจัยกับการบริการวิชาการและการเรียนการสอน

3. เงินสนับสนุนงานวิจัยและงานสร้างสรรค์ต่อจำนวนอาจารย์ประจำและนักวิจัยประจำ

4. จำนวนผลงานวิทยานิพนธ์ที่ตีพิมพ์เผยแพร่ในระดับชาติและนานาชาติ

# WO

## โอกาส (Opportunities)

- O1 มีแหล่งทุนวิจัยภายนอกที่หลากหลาย
- O2 มีประกาศจาก กพอ. ให้คณาจารย์ที่มีตำแหน่งทางวิชาการต้องทำงานวิจัย
- O3 มีแหล่งเผยแพร่งานวิจัยทั้งระดับชาติและนานาชาติที่หลากหลาย
- O4 มีองค์กรที่จัดผู้เชี่ยวชาญให้ความรู้ด้านการวิจัย
- O5 มีเครือข่ายวิจัยหลายรูปแบบ เช่น เครือข่ายงานวิจัยภาคเหนือตอนล่าง เครือข่าย อวน.
- O6 ชุมชนท้องถิ่นต้องการองค์ความรู้จากงานวิจัยเพื่อใช้ในการพัฒนาชุมชน
- O7 ระบบการประเมินคุณภาพภายนอกช่วยกระตุ้นการพัฒนาการวิจัยอย่างต่อเนื่อง
- O8 องค์กรภายนอกมีความต้องการรับบริการด้านการวิจัยจากสถาบันวิจัยและพัฒนา
- O9 มีเครือข่ายบัณฑิตศึกษามหาวิทยาลัยราชภัฏภาคเหนือตอนล่าง , เครือข่ายคณบดีบัณฑิตวิทยาลัยแห่งประเทศไทย

## จุดอ่อน (Weakness)

## กลยุทธ์

## โครงการ/กิจกรรม

## ตัวชี้วัด

<p>W1 กลไกและกระบวนการในการพัฒนานักวิจัยหน้าใหม่ยังไม่มีประสิทธิภาพเพียงพอ</p> <p>W2 การให้บริการวิชาการด้านการวิจัยสู่ชุมชนหรือองค์กรต่างๆ ยังมีน้อย</p> <p>W3 การหนุนเสริมการวิจัยเชิงพื้นที่ยังไม่มีประสิทธิภาพเพียงพอ</p> <p>W4 โครงการวิจัยที่เป็นชุดโครงการต่อเนื่องหลายปีมีจำนวนน้อย</p> <p>W5 ฐานข้อมูลสารสนเทศด้านงานวิจัยยังไม่สมบูรณ์ยังขาดรายละเอียดของนักวิจัยเป็นรายบุคคลที่มีข้อมูลทุกด้านเป็นระบบเดียวกัน เช่น ชื่อโครงการ แหล่งทุน งบประมาณ การตีพิมพ์ เผยแพร่ผลงานวิจัยและรายงานการวิจัย</p> <p>W6 ขาดงานวิจัยและงานสร้างสรรค์ที่สามารถใช้ประโยชน์เชิงพาณิชย์หรือก่อให้เกิดรายได้</p> <p>W7 ขาดงานวิจัยและงานสร้างสรรค์บนพื้นฐานภูมิปัญญาท้องถิ่น</p> <p>W8 บุคลากรมีจำนวนน้อยและมีภาระงานมากทำให้การบริการวิชาการไม่เพียงพอกับความต้องการของผู้รับบริการ</p> <p>W9 จำนวนหลักสูตรที่เปิดการเรียนการสอนในระดับปริญญาโท และปริญญาเอกมีจำนวนน้อย</p>	<p>1. เพิ่มขีดความสามารถในการวิจัยของอาจารย์ให้มีคุณภาพและมาตรฐาน</p> <p>ตอบสนองต่อความต้องการและปัญหาของท้องถิ่น และจัดหาแหล่งทุนเพื่อสนับสนุนการวิจัยและงานสร้างสรรค์ (W1,O6)</p> <p>2. สร้างเครือข่ายการวิจัยภายในและภายนอกมหาวิทยาลัย(O5)</p>	<p>1. โครงการสนับสนุนทุนวิจัยและงานสร้างสรรค์</p>	<p>1. มีการพัฒนาระบบบริหารจัดการความรู้จากงานวิจัยและงานสร้างสรรค์</p> <p>2. เงินสนับสนุนงานวิจัยและงานสร้างสรรค์ต่อจำนวนอาจารย์ประจำและนักวิจัยประจำ</p> <p>3. มีเครือข่ายความร่วมมือด้านงานวิจัยและงานสร้างสรรค์</p>
---	---	---	--



# ST

## อุปสรรค (Threats)

- T1 องค์กรที่จัดสรรทุนวิจัยกำหนดเงื่อนไขที่ยังไม่เหมาะสมกับมหาวิทยาลัยราชภัฏ
- T2 การแจ้งการสนับสนุนทุนวิจัยของแหล่งทุนภายนอกบางแห่งกำหนดระยะเวลาการดำเนินงานอย่างกระชั้นชิด และการประสานงานไม่มีประสิทธิภาพ
- T3 ข้อมูลของผู้ขอรับบริการวิชาการที่ได้รับจากองค์กรภายนอกไม่ตรงกับสภาพจริงและการประสานงานล่าช้า ทำให้การบริการวิชาการขาดประสิทธิภาพ
- T4 สภาพการและปัญหาขององค์กรที่ขอรับบริการทำให้การบริการวิชาการไม่เป็นไปตามแผนที่กำหนด

## จุดแข็ง (Strengths)

## กลยุทธ์

## โครงการ/กิจกรรม

## ตัวชี้วัด

- S1 สถาบันวิจัยและพัฒนาได้พัฒนาวารสารสัปดาห์เป็นวารสารวิชาการที่มีชื่อปรากฏอยู่ในฐานข้อมูล TCI
- S2 สถาบันวิจัยและพัฒนา มีบุคลากรที่มีความสามารถเป็นทีมและปฏิบัติหน้าที่ในงานวิจัยด้วยความรับผิดชอบ
- S3 มหาวิทยาลัยมีการจัดสรรงบประมาณสนับสนุนการทำวิจัยอย่างหลากหลาย เช่น งบประมาณแผ่นดิน งบบำรุงการศึกษางบวิจัยเชิงพื้นที่ งบทุนวิจัยร่วมกับหน่วยงานอื่น (Matching fund)
- S4 มีนโยบายสนับสนุนงานวิจัยเพื่อพัฒนาการเรียนการสอนและบริการวิชาการ
- S5 มีองค์ความรู้ด้านการวิจัยที่สามารถบริการวิชาการแก่ชุมชนท้องถิ่นและองค์กรอื่นๆ ได้
- S6 บุคลากรมีความรู้และประสบการณ์ในการบริการวิชาการแก่ชุมชนท้องถิ่นและองค์กรอื่น
- S7 มีการจัดการเรียนการสอนในระดับปริญญาโทและปริญญาเอก

- 1. พัฒนาขีดความสามารถในการเผยแพร่ผลงานวิจัยและงานสร้างสรรค์ (S1)
- 2. พัฒนาขีดความสามารถในการทำวิทยานิพนธ์ (S7)

- 1. โครงการพัฒนานักวิจัยสู่สากล

- 1. ร้อยละงานวิจัยหรืองานสร้างสรรค์ที่ได้รับการตีพิมพ์หรือเผยแพร่
- 2. เงินสนับสนุนงานวิจัยและงานสร้างสรรค์ต่อจำนวนอาจารย์ประจำและนักวิจัยประจำ
- 3. จำนวนผลงานวิจัยที่มีการบูรณาการการวิจัยกับการบริการวิชาการและการเรียนการสอน
- 4. จำนวนผลงานวิทยานิพนธ์ที่ตีพิมพ์เผยแพร่ในระดับชาติและนานาชาติ

# WT

## อุปสรรค (Threats)

- T1 องค์กรที่จัดสรรทุนวิจัยกำหนดเงื่อนไขที่ยังไม่เหมาะสมกับมหาวิทยาลัยราชภัฏ
- T2 การแจ้งการสนับสนุนทุนวิจัยของแหล่งทุนภายนอกบางแห่งกำหนดระยะเวลาการดำเนินงานอย่างกระชั้นชิด และการประสานงานไม่มีประสิทธิภาพ
- T3 ข้อมูลของผู้ขอรับบริการวิชาการที่ได้รับจากองค์กรภายนอกไม่ตรงกับสภาพจริงและการประสานงานล่าช้า ทำให้การบริการวิชาการขาดประสิทธิภาพ
- T4 สภาพการและปัญหาขององค์กรที่ขอรับบริการทำให้การบริการวิชาการไม่เป็นไปตามแผนที่กำหนด

จุดอ่อน (Weakness)	กลยุทธ์	โครงการ/กิจกรรม	ตัวชี้วัด
<p>W1 กลไกและกระบวนการในการพัฒนานักวิจัยหน้าใหม่ยังไม่มีประสิทธิภาพเพียงพอ</p> <p>W2 การให้บริการวิชาการด้านการวิจัยสู่ชุมชนหรือองค์กรต่างๆ ยังมีน้อย</p> <p>W3 การหนุนเสริมการวิจัยเชิงพื้นที่ยังไม่มีประสิทธิภาพเพียงพอ</p> <p>W4 โครงการวิจัยที่เป็นชุดโครงการต่อเนื่องหลายปีมีจำนวนน้อย</p> <p>W5 ฐานข้อมูลสารสนเทศด้านงานวิจัยยังไม่สมบูรณ์ยังขาดรายละเอียดของนักวิจัยเป็นรายบุคคลที่มีข้อมูลทุกด้านเป็นระบบเดียวกัน เช่น ชื่อโครงการ แหล่งทุน งบประมาณ การตีพิมพ์ เผยแพร่ผลงานวิจัยและรายงานการวิจัย</p> <p>W6 ขาดงานวิจัยและงานสร้างสรรค์ที่สามารถใช้ประโยชน์เชิงพาณิชย์หรือก่อให้เกิดรายได้</p> <p>W7 ขาดงานวิจัยและงานสร้างสรรค์บนพื้นฐานภูมิปัญญาท้องถิ่น</p> <p>W8 บุคลากรมีจำนวนน้อยและมีภาระงานมากทำให้การบริการวิชาการไม่เพียงพอกับความต้องการของผู้รับบริการ</p> <p>W9 จำนวนหลักสูตรที่เปิดการเรียนการสอนในระดับปริญญาโท และปริญญาเอกมีจำนวนน้อย</p>	<p>1. เพิ่มขีดความสามารถในการวิจัยของอาจารย์ให้มีคุณภาพและมาตรฐาน</p> <p>ตอบสนองต่อความต้องการและปัญหาของท้องถิ่น และจัดหาแหล่งทุนเพื่อสนับสนุนการวิจัยและงานสร้างสรรค์ (W1,W2,W3 / T1,T4)</p>	<p>1. โครงการจัดการความรู้ด้านการวิจัย</p> <p>ประเด็นการเรียนการสอนและการบริการวิชาการ</p>	<p>1. จำนวนผลงานวิจัยหรืองานสร้างสรรค์ที่นำไปใช้ให้เกิดประโยชน์ และมีกรับรองการใช้ประโยชน์จริงจากหน่วยงานภายนอกหรือชุมชน</p> <p>2. จำนวนผลงานวิจัยที่มีการบูรณาการวิจัยกับการบริการวิชาการและการเรียนการสอน</p> <p>3. จำนวนผลงานวิจัยที่มีการประชาสัมพันธ์และเผยแพร่องค์ความรู้จากการจัดการความรู้สู่สาธารณชนและผู้เกี่ยวข้อง</p>