



ที่ อว ๐๖๐๓/ว ๐๙๕๒๒

มหาวิทยาลัยนเรศวร
อำเภอเมืองพิษณุโลก
จังหวัดพิษณุโลก ๖๕๐๐๐

๑๔ กรกฎาคม ๒๕๖๖

เรื่อง ขออนุญาตประชาสัมพันธ์โครงการพัฒนาศักยภาพนักวิจัยรุ่นใหม่สู่นักวิจัยมืออาชีพ
(Research Network Sandbox)

เรียน อธิการบดี/ผู้อำนวยการวิทยาลัย

สิ่งที่ส่งมาด้วย เอกสารประชาสัมพันธ์การรับสมัคร จำนวน ๑ ชุด

ด้วย มหาวิทยาลัยบูรพา ร่วมกับ สำนักงานปลัดกระทรวงการอุดมศึกษา วิทยาศาสตร์ วิจัยและนวัตกรรม กำหนดจัดโครงการพัฒนาศักยภาพนักวิจัยรุ่นใหม่สู่นักวิจัยมืออาชีพ (Research Network Sandbox) โดยมีวัตถุประสงค์เพื่อพัฒนาศักยภาพของนักวิจัยรุ่นใหม่ในสถาบันอุดมศึกษาเครือข่ายวิจัย ให้มีความรู้ ความเข้าใจ และสามารถดำเนินการวิจัยและสร้างนวัตกรรมได้อย่างมีประสิทธิภาพ และสร้างความแข็งแกร่งของสถาบันอุดมศึกษา ในด้านการวิจัย นั้น

ในการนี้ มหาวิทยาลัยนเรศวร ในฐานะประธานเครือข่ายบริหารการวิจัยภาคเหนือตอนล่าง จึงขออนุญาตประชาสัมพันธ์หน่วยงานของท่านประชาสัมพันธ์เชิญชวนบุคลากรสมัครเข้าร่วมโครงการฯ โดยผู้สมัครจะต้องมีคุณสมบัติ ดังนี้

๑. เพิ่งจบการศึกษา หรือเริ่มปฏิบัติงาน หรือเริ่มทำงานวิจัยมาแล้วไม่เกิน ๕ ปี
๒. เป็นนักวิจัยที่ทำวิจัยร่วมกับชุมชน หรือภาคอุตสาหกรรม
๓. เป็นอาจารย์ นักวิจัยของสถาบันการศึกษาที่อยู่ในเครือข่ายบริหารการวิจัยภาคเหนือตอนล่าง
๔. ผู้เข้ารับการอบรมต้องสามารถเข้าร่วมอบรมได้เต็มเวลาตลอดทั้งโครงการ

ทั้งนี้ การเข้าร่วมโครงการดังกล่าว เครือข่ายบริหารการวิจัยภาคตะวันออกเฉียงเหนือ สนับสนุนค่าที่พักและอาหารตลอดการเข้าร่วมโครงการฯ สำหรับค่าพาหนะเดินทางให้เบิกจ่ายจากต้นสังกัด ทั้งนี้ผู้สมัครจะต้องส่ง Statement of purpose ที่แสดงถึงศักยภาพ ความพร้อมและความประสงค์ในการเข้าร่วมอบรมฯ และหนังสืออนุญาตจากต้นสังกัดที่กรอกรายละเอียดอย่างครบถ้วน (รายละเอียดดังสิ่งที่ส่งมาด้วย) โดยสามารถสมัครและจัดส่งเอกสารที่กรอกข้อมูลครบถ้วน ได้ตั้งแต่วันที่ ๗ สิงหาคม ๒๕๖๖ ทาง e-mail : yuttanas@nu.ac.th เพื่อพิจารณาผู้สมัครจากเครือข่ายฯ จำนวน ๕ ท่าน ตามโควตาที่ผู้จัดกำหนด และจัดส่งรายชื่อไปยังเครือข่ายการวิจัยภาคตะวันออกเฉียงเหนือต่อไป และขอให้จัดส่งหนังสือแนะนำส่งและเอกสารฉบับจริงมายัง กองการวิจัยและนวัตกรรม มหาวิทยาลัยนเรศวร ๙๙ ม.๙ ต.ท่าโพธิ์ อ.เมือง จ.พิษณุโลก ๖๕๐๐๐ สอบถามข้อมูลเพิ่มเติมได้ที่ นางสาววลัยลักษณ์ ดอนจักร หรือนายยุทธนา สงนรินทร์ เบอร์ติดต่อ ๐๕๕ ๙๖๘๖๓๖

จึงเรียนมาเพื่อโปรดพิจารณาให้ความอนุเคราะห์

ขอแสดงความนับถือ

ดร.กรรณ อิงคินันท์

(ศาสตราจารย์ ดร.กรรณ อิงคินันท์)

รองอธิการบดีฝ่ายพัฒนางานวิจัยและนวัตกรรม
ปฏิบัติราชการแทน อธิการบดีมหาวิทยาลัยนเรศวร

รายชื่อหน่วยงานมหาวิทยาลัย/วิทยาลัย

มหาวิทยาลัยราชภัฏพิบูลสงคราม
มหาวิทยาลัยพิษณุโลก
มหาวิทยาลัยราชภัฏอุตรดิตถ์
มหาวิทยาลัยราชภัฏกำแพงเพชร
มหาวิทยาลัยราชภัฏเพชรบูรณ์
มหาวิทยาลัยราชภัฏนครสวรรค์
มหาวิทยาลัยภาคกลาง

มหาวิทยาลัยเจ้าพระยา
วิทยาลัยชุมชนอุทัยธานี
วิทยาลัยชุมชนตาก
วิทยาลัยนอร์ทเทิร์น
วิทยาลัยชุมชนพิจิตร
มหาวิทยาลัยเทคโนโลยีล้านนา ตาก
มหาวิทยาลัยเทคโนโลยีล้านนา พิษณุโลก
มหาวิทยาลัยมหาจุฬาลงกรณราชวิทยาลัย
วิทยาเขตนครสวรรค์



ดาวโหลดไฟล์รายละเอียดและ
หนังสืออนุญาตจากต้นสังกัด



BUU RESEARCH AND INNOVATION
กองบริหารการวิจัยและนวัตกรรม



เครือข่ายบริหารการวิจัยภาคเหนือตอนล่าง **ขอเชิญผู้ที่สนใจสมัครเข้าร่วม**

RESEARCH NETWORK SANDBOX

โครงการพัฒนาศักยภาพนักวิจัยรุ่นใหม่

สู่นักวิจัยมืออาชีพ

Module 1

Introduction



วันที่ 11-15 กันยายน
พ.ศ. 2566



บางแสน

Module 2

Planning



วันที่ 13-17 พฤศจิกายน
พ.ศ. 2566



เขาใหญ่

Module 3

Preparation



วันที่ 15-19 มกราคม
พ.ศ. 2567



เชียงใหม่

Module 4

Pitching



วันที่ 11-15 มีนาคม
พ.ศ. 2567



หัวหิน

คุณสมบัติ

เป็น คณาจารย์ นักวิจัยของสถาบันการศึกษา
ที่อยู่ในเครือข่ายบริหารการวิจัยภาคเหนือตอนล่าง

เพิ่งจบการศึกษา หรือเริ่มปฏิบัติงาน หรือเริ่ม
ทำงานวิจัยมาแล้วไม่เกิน 5 ปี

ได้รับหนังสืออนุญาตจากมหาวิทยาลัย
ต้นสังกัดให้เป็นผู้เข้ารับการอบรม

ผู้เข้ารับการอบรมต้องสามารถเข้าร่วมอบรม
ได้เต็มเวลาตลอดทั้งโครงการ

เป็นนักวิจัยที่ทำวิจัยร่วมกับชุมชน
หรือภาคอุตสาหกรรม

ผู้สมัครต้องส่ง Statement of purpose
แนะนำตัวเอง ที่แสดงถึงศักยภาพ ความพร้อม
ความประสงค์ในการเข้าร่วมอบรมและการนำ
ความรู้ประสบการณ์จากการอบรมไปใช้ประโยชน์

คำพาหนะเดินทาง ผู้เข้ารับการอบรม ให้เบิกจ่ายจากต้นสังกัด

อาหารและที่พัก ฟรี



Scan QR Code
รายละเอียดเพิ่มเติม

รับจำนวน
จำกัดเพียง

5
ท่านเท่านั้น

เปิดรับสมัครวันนี้ ถึงวันที่
7 สิงหาคม 2566

โดยจัดส่งทาง e-mail : yuttanas@nu.ac.th
และจัดส่งเอกสารฉบับจริงมายัง กองการวิจัยและนวัตกรรม
มหาวิทยาลัยนเรศวร ภายในวันที่ 11 สิงหาคม 2566

สามารถสอบถามเพิ่มเติมได้ที่
วลัยลักษณ์ ดอนจิกู โทร 055 968636
กองการวิจัยและนวัตกรรม ชั้น 4 มหาวิทยาลัยนเรศวร
เลขที่ 99 ม.9 ต.ท่าโพธิ์ อ.เมือง จ.พิษณุโลก 65000

โครงการพัฒนาศักยภาพนักวิจัยรุ่นใหม่สู่นักวิจัยมืออาชีพ
(Research Network Sandbox)

1. ชื่อโครงการ โครงการพัฒนาศักยภาพนักวิจัยรุ่นใหม่สู่นักวิจัยมืออาชีพ (Research Network Sandbox)
2. ผู้รับผิดชอบโครงการ เครือข่ายบริหารการวิจัยภาคตะวันออกเฉียงเหนือ มหาวิทยาลัยบูรพา
3. หลักการและเหตุผล

จากเป้าหมายในการพัฒนาประเทศให้สามารถออกจากกักตุนรายได้ปานกลาง ลดความเหลื่อมล้ำ และสามารถยกระดับคุณภาพชีวิตของประชากรสู่การเป็นประเทศพัฒนาแล้วที่มั่นคง มั่งคั่ง และยั่งยืนด้วยการใช้ งานวิจัยและนวัตกรรมในการขับเคลื่อนประเทศนั้น สถาบันการศึกษาถูกวางความคาดหวังไว้ให้เป็นศูนย์กลาง ในการพัฒนาองค์ความรู้ สร้างเทคโนโลยีและนวัตกรรมที่ทันสมัย ผ่านการทำงานแบบบูรณาการร่วมกันของ จตุภาคี ทั้งภาครัฐ เอกชน และประชาสังคม ในการพลิกโฉมมหาวิทยาลัย (Reinventing university) นั้น จำเป็นอย่างยิ่งที่จะต้องทำการพัฒนาคุณภาพการเรียนการสอน การพัฒนาและแสวงหาบุคลากร สร้างการ รับรู้ในระดับนานาชาติ สร้างแพลตฟอร์มความร่วมมือ และที่สำคัญที่สุดคือการสร้างความเข้มแข็งด้านวิจัย และนวัตกรรม ซึ่งจำเป็นอย่างยิ่งที่จะต้องสร้างผลงานวิจัยคุณภาพที่สามารถนำไปใช้ประโยชน์ได้จริง เมื่อ วิเคราะห์ถึงสถานะของสถาบันการศึกษาในปัจจุบันพบว่า บุคลากรส่วนใหญ่เกินครึ่งของสถาบันการศึกษาเป็น คนรุ่นใหม่ที่มีอายุการปฏิบัติงานไม่เกิน 20 ปี และหนึ่งในสี่ของบุคลากรสายวิชาการคือกลุ่มบุคคลที่มีอายุการ ปฏิบัติงานไม่เกิน 10 ปี ที่ยังมีความต้องการและพร้อมที่จะปรับตัวเพื่อแข่งขันให้สามารถเติบโตในสายงานที่ ตนรับผิดชอบได้เป็นอย่างดี

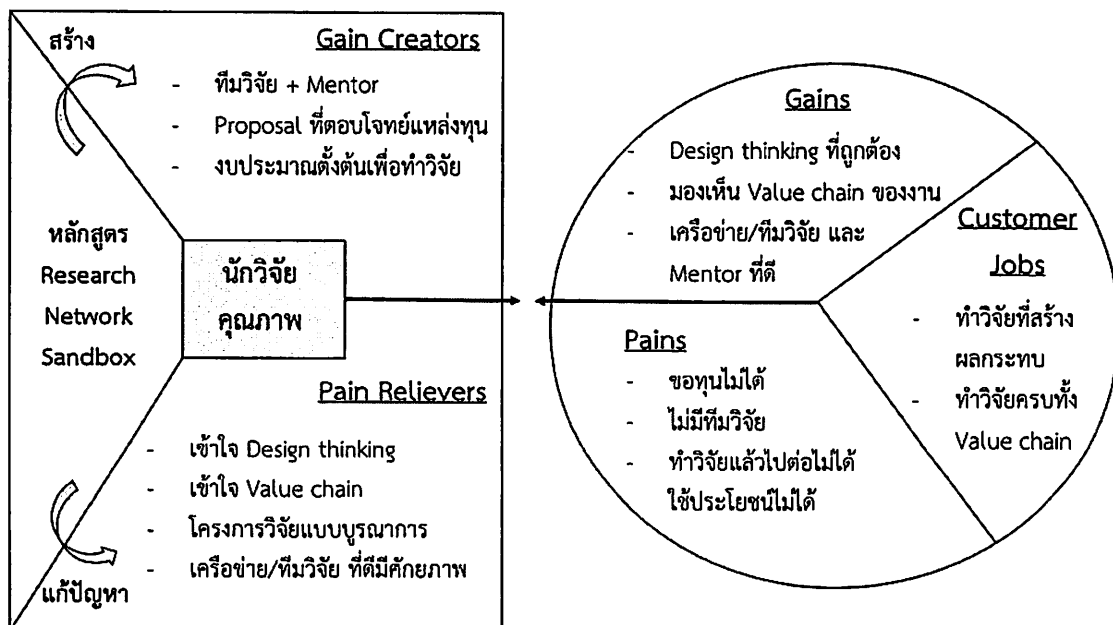
มหาวิทยาลัยบูรพาได้วิเคราะห์ข้อมูลผ่านการทำแผนที่การเข้าใจลูกค้า (User empathy map) จาก การสัมภาษณ์กลุ่มนักวิจัยรุ่นใหม่ของมหาวิทยาลัยที่มีอายุการปฏิบัติงานไม่เกิน 5 ปี หรือยังไม่เคยมี ประสบการณ์ในการวิจัย พบว่า ปัญหาสำคัญที่ทำให้นักวิจัยเหล่านั้นไม่สามารถไปถึงเป้าหมายของการทำงาน วิจัยที่มีคุณภาพที่สามารถนำไปใช้ประโยชน์หรือสร้างผลกระทบต่อเศรษฐกิจ สังคม และสิ่งแวดล้อมอย่าง ยั่งยืนได้ คือยังไม่เข้าใจภาพรวมงานวิจัยในสาขาที่ตนมีความเชี่ยวชาญและไม่สามารถสร้างงานวิจัยที่สามารถ นำไปใช้ประโยชน์ได้จริง รวมทั้งไม่มีการบูรณาการงานวิจัย และขาดเครือข่ายความร่วมมือด้านการวิจัยหรือที่ ปรัชชาด้านวิจัยที่ดี ดังแสดงในภาพที่ 1

จากสาเหตุที่สำคัญดังกล่าวข้างต้น มหาวิทยาลัยจึงได้ออกแบบหลักสูตรพัฒนาศักยภาพนักวิจัยรุ่นใหม่ สู่นักวิจัยมืออาชีพ (Research Network Sandbox) ขึ้นเพื่อเป็นหลักสูตรทดลองสำหรับการเสริมสร้างทักษะ ที่จำเป็นให้กับนักวิจัย โดยมุ่งเน้นให้เกิดความร่วมมือของนักวิจัยข้ามสถาบันในอนาคต เพื่อส่งมอบคุณค่าการ เป็นนักวิจัยคุณภาพให้กับประเทศต่อไป (ภาพที่ 2) เมื่อพิจารณาถึงเป้าหมายในการดำเนินงานของเครือข่าย บริหารการวิจัย ในการเป็นกำลังสำคัญของการขับเคลื่อนเศรษฐกิจ สังคม และสิ่งแวดล้อมสู่ความยั่งยืน ด้าน การใช้งานวิจัยและนวัตกรรมที่มีคุณภาพนั้น (ภาพที่ 3) จะเห็นได้ว่า นอกจากการพัฒนาในเรื่องการบริหาร จัดการเครือข่าย และการสร้างความเข้มแข็งด้านวิจัยของเครือข่าย ผ่านการดำเนินงานโครงการเสริมสร้าง และพัฒนาศักยภาพเครือข่ายบริการการวิจัยที่ดำเนินงานโดยมหาวิทยาลัยเชียงใหม่ และโครงการพัฒนา เครือข่ายสถาบันอุดมศึกษาเพื่อการวิจัยและนวัตกรรมเพื่อถ่ายทอดเทคโนโลยีสู่ชุมชนฐานราก/เชิงพาณิชย์ ที่ สำนักงานปลัดกระทรวงการอุดมศึกษา วิทยาศาสตร์ วิจัย และนวัตกรรม หรือ สปอว. สนับสนุนงบประมาณ ให้เครือข่ายบริหารการวิจัยทั้ง 9 เครือข่าย ได้แก่ เครือข่ายบริหารการวิจัยภาคเหนือตอนบน ภาคเหนือ

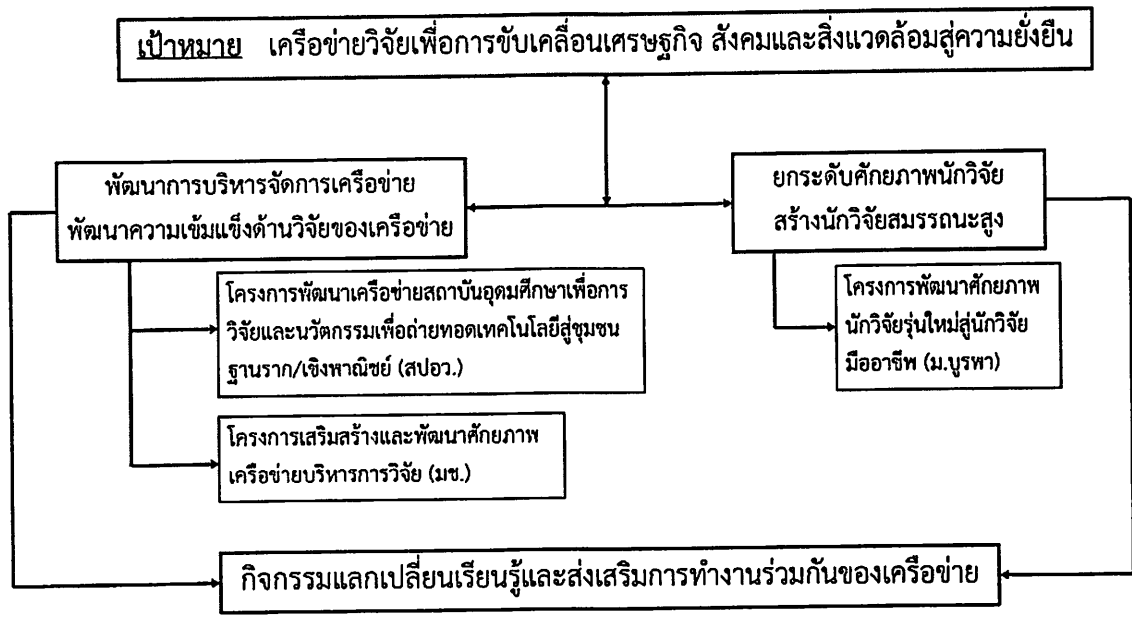
ตอนล่าง ภาคอีสานตอนบน ภาคอีสานตอนล่าง ภาคใต้ตอนบน ภาคใต้ตอนล่าง ภาคกลาง และภาคตะวันออกเฉียงเหนือ พบว่าการยกระดับศักยภาพของนักวิจัยหรือการสร้างนักวิจัยสมรรถนะสูง ผ่านการดำเนินโครงการพัฒนาศักยภาพนักวิจัยรุ่นใหม่สู่นักวิจัยมืออาชีพของมหาวิทยาลัยบูรพา นั้น จะช่วยเป็นกลไกสำคัญในการผลักดันการทำงานร่วมกันของเครือข่ายบริหารการวิจัยให้ไปสู่เป้าหมายที่วางไว้ได้อย่างยั่งยืน



ภาพที่ 1 แผนที่การเข้าใจลูกค้า (User empathy map) ของกลุ่มเป้าหมายนักวิจัยรุ่นใหม่



ภาพที่ 2 แผนภาพการสร้างคุณค่า (Value proposition canvas) ของโครงการพัฒนาศักยภาพนักวิจัยรุ่นใหม่สู่นักวิจัยมืออาชีพ (Research Network Sandbox) เพื่อใช้เป็นแนวทางในการออกแบบหลักสูตร



ภาพที่ 3 ภาพรวมกิจกรรมเพื่อเสริมสร้างความเข้มแข็งให้กับเครือข่ายบริหารการวิจัย

4. วัตถุประสงค์

- เพื่อพัฒนาศักยภาพของนักวิจัยรุ่นใหม่ในสถาบันอุดมศึกษาเครือข่ายวิจัย ให้มีความรู้ ความเข้าใจ และสามารถดำเนินการวิจัยและสร้างนวัตกรรมได้อย่างมีประสิทธิภาพ
- เพื่อสร้างความแข็งแกร่งของสถาบันอุดมศึกษาในด้านการวิจัย
- เพื่อเสริมสร้างกลไกความร่วมมือในระบบเครือข่ายวิจัยระหว่างสถาบันอุดมศึกษาและหน่วยงานภายนอก ทั้งภาครัฐและเอกชน

5. วิธีการดำเนินงานและระยะเวลาในการดำเนินโครงการ

กิจกรรม	ระยะเวลาดำเนินงาน
1. ประชุมคณะทำงาน วางหัวข้อฝึกอบรม/ทาบทามวิทยากร	เดือน มิถุนายน พ.ศ. 2566
2. ประกาศรับสมัครผู้เข้าร่วมอบรมในโครงการ	เดือน กรกฎาคม พ.ศ. 2566
3. การพิจารณาคุณสมบัติของผู้สมัครจากเอกสารใบสมัครและคัดเลือกผู้เข้ารับการสัมภาษณ์	เดือน สิงหาคม พ.ศ. 2566
4. สัมภาษณ์ผู้สมัครที่ผ่านการพิจารณาจากใบสมัคร	เดือน สิงหาคม พ.ศ. 2566
5. ประกาศรายชื่อผู้ผ่านการคัดเลือกเข้ารับการอบรม	เดือน สิงหาคม พ.ศ. 2566
6. ประชุมคณะทำงานเพื่อเตรียมความพร้อมในการดำเนินโครงการร่วมกับวิทยากร กำหนดเกณฑ์และกิจกรรมการฝึกอบรม	เดือน สิงหาคม พ.ศ. 2566
7. กิจกรรมอบรมเชิงปฏิบัติการ Module 1 Introduction Module 2 Planning Module 3 Preparation Module 4 Pitching	วันที่ 11-15 กันยายน พ.ศ. 2566 วันที่ 13-17 พฤศจิกายน พ.ศ. 2566 วันที่ 15-19 มกราคม พ.ศ. 2567 วันที่ 11-15 มีนาคม พ.ศ. 2567
8. ประเมินผลโครงการ และจัดทำรายงานสรุปผลการดำเนินงาน	เดือน พฤษภาคม พ.ศ. 2567

6. วันเวลาและสถานที่จัดโครงการ

Module 1 Introduction	วันที่ 11-15 กันยายน พ.ศ. 2566	บางแสน
Module 2 Planning	วันที่ 13-17 พฤศจิกายน พ.ศ. 2566	เขาใหญ่
Module 3 Preparation	วันที่ 15-19 มกราคม พ.ศ. 2567	เชียงใหม่
Module 4 Pitching	วันที่ 11-15 มีนาคม พ.ศ. 2567	หัวหิน

7. รายละเอียดหลักสูตร

Module 1 Introduction เป็นการบรรยายและฝึกปฏิบัติที่มีเนื้อหาครอบคลุมประเด็นดังต่อไปนี้

- การชี้แจงเบื้องต้นเกี่ยวกับภาพรวมในการอบรม (Orientation)
- การบรรยายภาพรวมนโยบายและยุทธศาสตร์วิจัยของประเทศ
- การบรรยายเพื่อทำความเข้าใจระบบการบริหารจัดการทุนวิจัยด้านวิทยาศาสตร์ วิจัย และนวัตกรรม

(ววน.) และทำความเข้าใจกับหน่วยบริหารจัดการทุนต่างๆ

- กฎหมายและระเบียบที่เกี่ยวข้องกับการวิจัย ได้แก่ พรบ. ส่งเสริมการใช้ประโยชน์จากผลงานวิจัย จรรยาบรรณนักวิจัย จริยธรรมการวิจัย และมาตรฐานต่างๆ

- กิจกรรมละลายพฤติกรรม (Ice breaking) และการสร้างทีม (Team building)

Module 2 Planning เป็นการบรรยายและฝึกปฏิบัติที่มีเนื้อหาครอบคลุมประเด็นดังต่อไปนี้

- การจัดทำแผนที่การเข้าใจลูกค้า (User empathy map) การคิดเชิงออกแบบ (Design thinking) และการจัดทำแผนภาพการสร้างคุณค่า (Value proposition canvas)

- วิธีการสร้างผลกระทบ (Impact pathway) และการวัดผลตอบแทนจากการลงทุน (Return on investment: ROI และ Social return on investment: SROI)

- การประเมินศักยภาพของเทคโนโลยี (Technology evaluation) ระดับความพร้อมของเทคโนโลยี (Technology Readiness Level: TRL) และระดับความพร้อมทางสังคม (Societal Readiness Level: SRL)

Module 3 Preparation เป็นการบรรยายและฝึกปฏิบัติที่มีเนื้อหาครอบคลุมประเด็นดังต่อไปนี้

- IP issues ได้แก่ การขอรับความคุ้มครองทรัพย์สินทางปัญญา การสืบค้นข้อมูลสิทธิบัตรเบื้องต้น และการตรวจสอบทรัพย์สินทางปัญญาเพื่อการสร้างสรรค์

- การฝึกปฏิบัติเขียนแบบคำร้องขอรับความคุ้มครองทรัพย์สินทางปัญญาและแผนการใช้ประโยชน์ผลงานวิจัยและนวัตกรรม

- การวางกรอบเหตุผลสัมพันธ์ (Logical framework) การวิเคราะห์ผู้มีส่วนได้เสีย (Stakeholder analysis) เพื่อวางแผนการดำเนินโครงการวิจัย

- การฝึกปฏิบัติเขียนข้อเสนอโครงการแบบบูรณาการและการเลือกแหล่งทุนที่เหมาะสม

- การฝึกปฏิบัติจับประเด็นงานวิจัยเพื่อนำมาตีพิมพ์ในวารสารวิชาการระดับนานาชาติ

- การศึกษาดูงานศูนย์วิจัยและอุทยานวิทยาศาสตร์ภาคเหนือ

Module 4 Pitching เป็นการบรรยายและฝึกปฏิบัติที่มีเนื้อหาครอบคลุมประเด็นดังต่อไปนี้

- Soft skill ที่จำเป็นสำหรับนักวิจัย

- การพัฒนาบุคลิกภาพ ทักษะการสื่อสาร เจรจาต่อรอง

- เทคนิคการขายงาน (Pitching) และการนำเสนอผลงานในสถานการณ์ที่ต่างกัน

- เทคนิคในการบริหารโครงการ/แผนงานวิจัยให้ประสบความสำเร็จ

- การฝึกปฏิบัติขายงาน (Pitching) จากโครงการวิจัยที่พัฒนาร่วมกัน

8. กลุ่มเป้าหมายและคุณสมบัติของผู้เข้าร่วมโครงการ

คณาจารย์ นักวิจัยของสถาบันการศึกษาที่อยู่ในเครือข่ายบริหารการวิจัย ที่เพิ่งจบการศึกษาหรือเริ่มปฏิบัติงานหรือเริ่มทำงานวิจัยมาแล้วไม่เกิน 5 ปี โดยต้องผ่านการเสนอชื่อจากประธานเครือข่ายบริหารการวิจัยและได้รับการรับรองจากมหาวิทยาลัยต้นสังกัดให้เป็นผู้เข้ารับการอบรม จำนวนเครือข่ายฯ ละ 5 คน ทั้งนี้ ผู้เข้ารับการอบรมต้องสามารถเข้าร่วมอบรมได้เต็มเวลาตลอดทั้งโครงการ และต้องส่ง Statement of

purpose ที่แสดงถึงศักยภาพ ความพร้อม/ความประสงค์ในการเข้าร่วมอบรมและการนำความรู้ประสบการณ์จากการอบรมไปใช้ประโยชน์

9. ผลที่คาดว่าจะได้รับ

- ผู้เข้ารับการอบรมมีความรู้ความเข้าใจในกฎระเบียบต่างๆ ที่เกี่ยวข้องกับการวิจัย การกำหนดหัวข้อโครงการวิจัย การเขียนข้อเสนอโครงการ การบริหารโครงการวิจัย ตลอดจนถึงการตีพิมพ์เผยแพร่ผลงานวิจัยในวารสารระดับนานาชาติ และการใช้ประโยชน์ผลงานวิจัยในเชิงนโยบาย ชุมชนสังคม และเชิงพาณิชย์

- ผู้เข้ารับการอบรม มีเครือข่ายความร่วมมือในการดำเนินงานวิจัยร่วมกันอย่างมีประสิทธิภาพ

10. ตัวชี้วัดและเป้าหมายของการจัดโครงการ

- ร่าง ข้อเสนอโครงการวิจัยที่สร้างผลกระทบต่อการพัฒนาพื้นที่ ชุมชน สังคม อย่างน้อย 2 โครงการ

- ร่าง ข้อเสนอโครงการวิจัยที่สร้างผลกระทบต่อเศรษฐกิจและสามารถต่อยอดเชิงพาณิชย์ อย่างน้อย 2 โครงการ

โครงการพัฒนาศักยภาพนักวิจัยรุ่นใหม่สู่นักวิจัยมืออาชีพ
(Research Network Sandbox)

Module 1 Introduction 11-15 ก.ย. 2566 (บางแสน)

วัน-เวลา	หัวข้อบรรยาย/กิจกรรม	วิทยากร
11 ก.ย. 66 9.00-10.00 น.	การชี้แจงเบื้องต้นเกี่ยวกับภาพรวมในการอบรม (Orientation)	รศ.ดร.จิตติมา เจริญพานิช รองอธิการบดีฝ่ายวิจัยและนวัตกรรม มหาวิทยาลัยบูรพา ประธานเครือข่ายบริหารการวิจัย ภาคตะวันออก
10.00-12.00 น.	การเป็นนักวิจัยในโลกที่หลายสิ่งเปลี่ยนแปลงอย่างรวดเร็ว	รศ.ดร.เพียงพัทธ์ สุขรักษ์ มหาวิทยาลัยบูรพา
13.00-15.00 น.	วงจรชีวิตของนักวิจัย การก้าวข้าม Valley of Death	รศ.วิรุฬห์ ศรีบริรักษ์ มหาวิทยาลัยบูรพา
15.00-18.00 น.	กิจกรรมละลายพฤติกรรม	

<p>12 ก.ย. 66 9.00-12.00 น.</p> <p>13.00-16.00 น.</p>	<p>นโยบายและยุทธศาสตร์วิจัยของประเทศไทย</p> <p>นโยบายอุดมศึกษาและการพัฒนากำลังคนของประเทศไทย</p>	<p>ศ.นพ.สุทธิพร จิตต์มิตรภาพ ประธานคณะกรรมการส่งเสริมวิทยาศาสตร์ วิจัยและนวัตกรรม ผศ.ดร.พูนศักดิ์ โกษียาภรณ์ รองผู้อำนวยการ กลุ่มยุทธศาสตร์นวัตกรรม อุดมศึกษาและการ พัฒนากำลังคน สำนักงานสภานโยบายการอุดมศึกษา วิทยาศาสตร์ วิจัยและนวัตกรรมแห่งชาติ</p>
<p>13 ก.ย. 66 8.30-10.30 น.</p> <p>10.30-12.00 น.</p> <p>13.00-15.00 น.</p>	<p>ระบบการบริหารจัดการทุนวิจัยด้านวิทยาศาสตร์ วิจัย และนวัตกรรม (ววน.)</p> <p>พรบ.ส่งเสริมการใช้ประโยชน์ผลงานวิจัยและนวัตกรรม บทบาทที่นักวิจัยพึงรู้</p> <p>มาตรฐานการวิจัยและจริยธรรมการวิจัย</p>	<p>รศ.ดร.ปัทมาวดี โพชนุกูล ผู้อำนวยการสำนักงานคณะกรรมการส่งเสริมวิทยาศาสตร์ วิจัย และ นวัตกรรม (สกว.) ผศ.ดร.อัศววิทย์ กาญจนโอภาส ผู้เชี่ยวชาญระดับสูง สำนักงานคณะกรรมการส่งเสริมวิทยาศาสตร์ วิจัยและนวัตกรรม ดร.อัมพันธ์นิชา โตกิจกล้าวัฒน์ ผู้อำนวยการ กองมาตรฐานการวิจัย สถาบันพัฒนาการดำเนินการต่อสัตว์เพื่อนงานทางวิทยาศาสตร์ สำนักงานการวิจัยแห่งชาติ</p>

<p>14 ก.ย. 66 8.30-10.30 น.</p> <p>10.30-12.00 น.</p> <p>13.00-16.00 น.</p>	<p>ความสำคัญของงานวิจัยมูลฐานและสิ่งที่ประเทศคาดหวัง</p> <p>การวิจัยเพื่อสร้างนวัตกรรม ความสำคัญต่อการเพิ่มขีดความสามารถในการแข่งขันของประเทศ</p> <p>การวิจัยเพื่อการพัฒนาพื้นที่อย่างยั่งยืน</p>	<p>รศ.ดร.คมกฤต เล็กสกุล ผู้อำนวยการกลุ่มภารกิจการพัฒนา ววน. ด้านกำลังคนและสถาบัน ความรู้ สำนักงานคณะกรรมการส่งเสริมวิทยาศาสตร์ วิจัย และ นวัตกรรม</p> <p>ดร.กริชผกา บุญเฟื่อง รองผู้อำนวยการด้านระบบนวัตกรรม สำนักงานนวัตกรรมแห่งชาติ (องค์การมหาชน)</p> <p>ดร.กิตติ สัจจาวัฒนา ผู้อำนวยการหน่วยบริหารและจัดการทุน ด้านการพัฒนาระดับพื้นที่ (บพท.)</p>
<p>15 ก.ย. 66</p>	<p>กิจกรรมละลายพฤติกรรม (Ice breaking) และการสร้างทีม (Team building)</p>	

Module 2 Planning 13-17 พ.ย. 66 (เขาใหญ่)

วิทยากร ดร.ปรเมษฐ์ ชุ่มยิ้ม และคณะ

การบรรยายและฝึกปฏิบัติการที่มีเนื้อหาครอบคลุมประเด็นดังต่อไปนี้

- การจัดทำแผนที่การเข้าใจลูกค้า (User empathy map) การคิดเชิงออกแบบ (Design thinking) และการจัดทำแผนภาพการสร้างคุณค่า (Value proposition canvas)
- วิธีการสร้างผลกระทบ (Impact pathway) และการวัดผลตอบแทนจากการลงทุน (Return on investment: ROI และ Social return on investment: SROI)
- การประเมินศักยภาพของเทคโนโลยี (Technology evaluation) ระดับความพร้อมของเทคโนโลยี (Technology Readiness Level: TRL) และระดับความพร้อมทางสังคม (Societal Readiness Level: SRL)

Module 3 Preparation

15-19 ม.ค. 67 (เชียงใหม่)

วัน-เวลา	หัวข้อบรรยาย/กิจกรรม	วิทยากร
15 ม.ค. 67 9.00-12.00 น.	ความสำคัญของการบริหารจัดการงานวิจัยและนวัตกรรม และ การส่งเสริมการใช้ประโยชน์	รศ.ดร.พงศ์พันธ์ แก้วตาทิพย์ รองผู้อำนวยการ สำนักงานคณะกรรมการส่งเสริมวิทยาศาสตร์ วิจัย และนวัตกรรม
13.00-16.00 น.	การบรรยายและฝึกปฏิบัติการในประเด็น IP issues	รศ.ดร.ดวงหทัย เพ็ญตระกูล จุฬาลงกรณ์มหาวิทยาลัย
16 ม.ค. 67	การบรรยายและฝึกปฏิบัติการในประเด็น IP issues (ต่อ)	รศ.ดร.ดวงหทัย เพ็ญตระกูล จุฬาลงกรณ์มหาวิทยาลัย
17 ม.ค. 67	การบรรยายและฝึกปฏิบัติการเพื่อวางแผนการดำเนินโครงการวิจัย การฝึกปฏิบัติเขียนข้อเสนอโครงการแบบบูรณาการ และการเลือกแหล่งทุนที่เหมาะสม	ศ.ดร.มนต์ชัย ดวงจินดา รองอธิการบดีฝ่ายวิจัยและบัณฑิตศึกษา มหาวิทยาลัยขอนแก่น ประธานเครือข่ายบริหารการวิจัย ภาคตะวันออกเฉียงเหนือตอนบน
18 ม.ค. 67	การศึกษาดูงานศูนย์วิจัยกัญชา มหาวิทยาลัยแม่โจ้ และ อุทยานวิทยาศาสตร์ภูมิภาค ภาคเหนือ	-
19 ม.ค. 67	เทคนิคการเตรียมต้นฉบับเพื่อเพิ่มโอกาสในการตีพิมพ์ในวารสารวิชาการ ระดับนานาชาติ	รศ.ดร.วสุ ปฐมอารีย์ หัวหน้ากองบรรณาธิการวารสาร Chiang Mai Journal of Science หัวหน้ากองบรรณาธิการวารสาร Chiang Mai University Journal of Natural Science Section Editor วารสาร All Life (Taylor & Francis)

Module 4 Pitching

11-15 มี.ค. 67 (หัวหิน)

วิทยากร

ดร.ปรเมษฐ์ ชุ่มยิ้ม และคณะ

การบรรยายและฝึกปฏิบัติการที่มีเนื้อหาครอบคลุมประเด็นดังต่อไปนี้

- Soft skill ที่จำเป็นสำหรับนักวิจัย
- การพัฒนาบุคลิกภาพ ทักษะการสื่อสาร เจรจาต่อรอง
- เทคนิคการขายงาน (Pitching) และการนำเสนอผลงานในสถานการณ์ที่ต่างกัน
- เทคนิคในการบริหารโครงการ/แผนงานวิจัยให้ประสบความสำเร็จ
- การฝึกปฏิบัติขายงาน (Pitching) จากโครงการวิจัยที่พัฒนาร่วมกัน



หนังสือรับรองการเข้าร่วมการอบรม

โครงการพัฒนาศักยภาพนักวิจัยรุ่นใหม่สู่นักวิจัยมืออาชีพ (Research Network Sandbox)

ข้าพเจ้า.....

ตำแหน่ง.....หน่วยงาน.....

ผู้บังคับบัญชาของ..... ผู้สมัครเข้าร่วมการอบรม

โครงการพัฒนาศักยภาพนักวิจัยรุ่นใหม่สู่นักวิจัยมืออาชีพ (Research Network Sandbox) ข้าพเจ้าขอรับรองต่อมหาวิทยาลัยนเรศวร เครือข่ายบริหารการวิจัยภาคเหนือตอนล่าง ที่ทำหน้าที่พิจารณาคัดเลือก ว่าหากผู้สมัครได้รับการคัดเลือกเข้าร่วมการอบรม ในโครงการพัฒนาศักยภาพนักวิจัยรุ่นใหม่สู่นักวิจัยมืออาชีพ (Research Network Sandbox) หน่วยงานต้นสังกัดยินยอม และสนับสนุนให้ผู้สมัครข้างต้นเข้าร่วมการฝึกอบรมในวันที่ 11-15 กันยายน 2566 ณ บางแสน, วันที่ 13-17 พฤศจิกายน 2566 ณ เขาใหญ่, วันที่ 15-19 มกราคม 2567 ณ เชียงใหม่ และวันที่ 11-15 มีนาคม 2567 ณ หัวหิน โดยไม่ถือเป็นวันลา หรือขาดการปฏิบัติงาน สำหรับข้าราชการ พนักงาน และบุคลากรของรัฐ มีสิทธิ์เบิกค่าใช้จ่ายต่าง ๆ ได้จากหน่วยงานต้นสังกัด ตามระเบียบกระทรวงการคลัง

คุณสมบัติ

- เพิ่งจบการศึกษา หรือเริ่มปฏิบัติงาน หรือเริ่มทำงานวิจัยมาแล้วไม่เกิน 5 ปี
- เป็นนักวิจัยที่ทำวิจัยร่วมกับชุมชน หรือภาคอุตสาหกรรม
- เป็นอาจารย์ นักวิจัยของสถาบันการศึกษาที่อยู่ในเครือข่ายบริหารการวิจัยภาคเหนือตอนล่าง
- ผู้เข้าร่วมอบรมต้องสามารถเข้าร่วมอบรมได้เต็มเวลาตลอดทั้งโครงการ

เอกสารการรับสมัคร

- Statement of purpose (SOP)
- หนังสือรับรองการเข้าร่วมการอบรม

ลายมือชื่อ.....

(.....)

ตำแหน่ง.....

วันที่...../...../.....

หมายเหตุ

*ผู้รับรองต้องเป็นผู้มีอำนาจอนุมัติให้ผู้สมัครเข้าร่วมการฝึกอบรมได้ตลอดหลักสูตร (ผู้อำนวยการ/คณบดี/อธิการบดี)

**ทำเครื่องหมาย ✓ เพื่อตรวจสอบคุณสมบัติและเอกสารของท่านให้ครบถ้วน