



แผนปฏิบัติการประจำปีงบประมาณ พ.ศ.2555

สถาบันวิจัยและพัฒนา มหาวิทยาลัยราชภัฏกำแพงเพชร

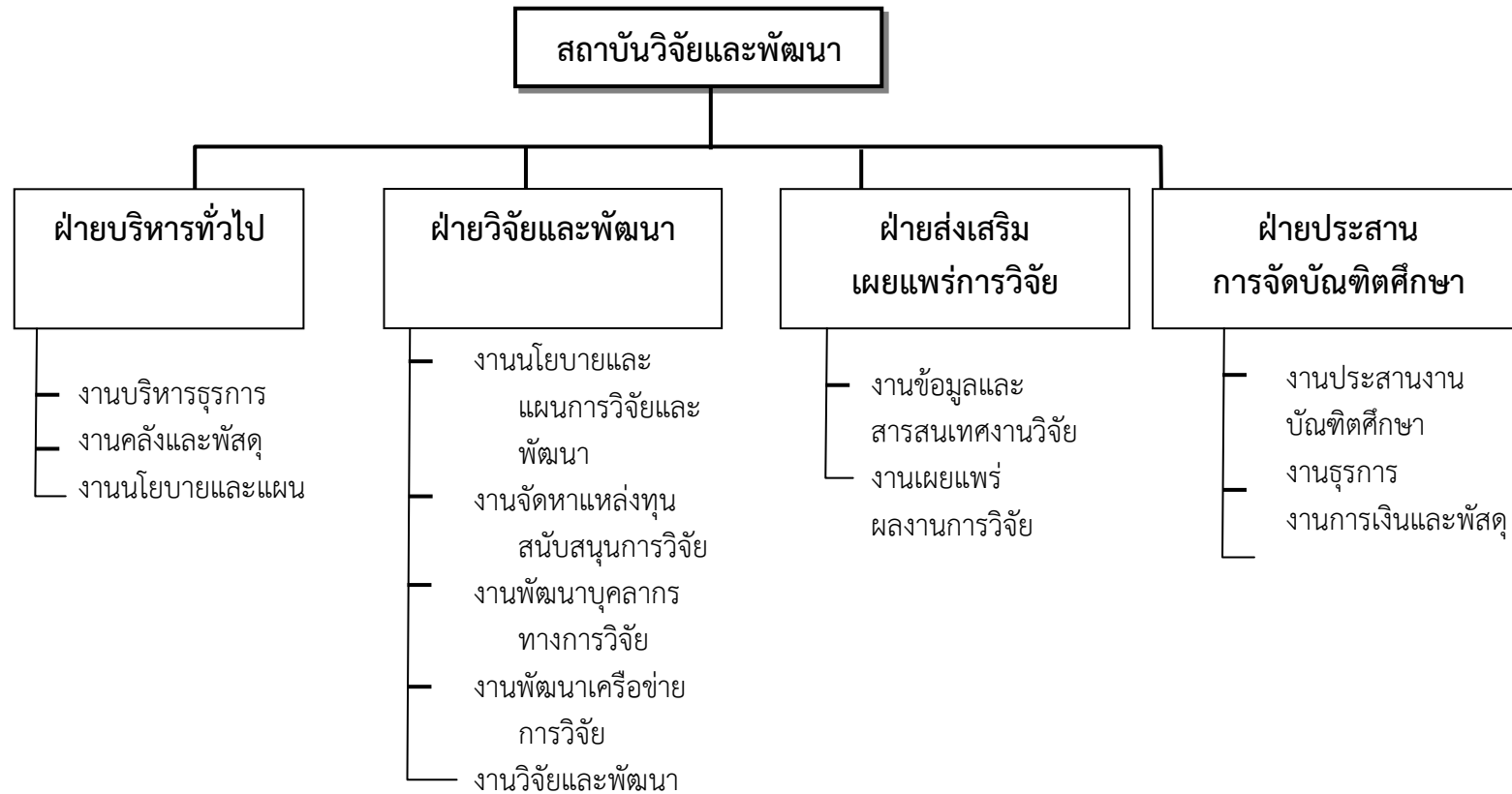
แผนปฏิบัติการประจำปีงบประมาณ พ.ศ.2555

สถาบันวิจัยและพัฒนา

ประวัติความเป็นมาหน่วยงานสถาบันวิจัยและพัฒนา

สถาบันวิจัยและพัฒนา เดิมชื่อศูนย์วิจัยและบริการวิชาการ ตั้งขึ้นตามพระราชบัญญัติวิทยาลัยเกษตรศาสตร์ พ.ศ. 2518 และประกาศกระทรวงศึกษาธิการ ซึ่งออกตามพระราชบัญญัติฉบับดังกล่าวและในปี พ.ศ. 2547 ได้มีพระราชบัญญัติมหาวิทยาลัยราชภัฏ พ.ศ. 2547 ปรับเปลี่ยนจากสถาบันราชภัฏเป็นมหาวิทยาลัยราชภัฏ มีการแบ่งโครงสร้างภายในของมหาวิทยาลัยใหม่โดยให้ศูนย์วิจัยและบริการวิชาการ เป็นสถาบันวิจัยและพัฒนา ซึ่งมีฐานะเทียบเท่าคณะมาจนถึงปัจจุบัน โดยมีพันธกิจในการสร้างองค์ความรู้งานวิจัยและนวัตกรรม การบริการวิชาการเพื่อเสริมสร้างความเข้มแข็งให้กับชุมชน พัฒนาคุณภาพมหาบัณฑิต บริหารจัดการอย่างมีประสิทธิภาพ และเสริมสร้างโอกาสทางการศึกษาให้ท้องถิ่น

โครงสร้างการแบ่งส่วนราชการ/บุคลากร



วิสัยทัศน์ (Vision)

ส่งเสริมสนับสนุนการวิจัยเพื่อสร้างความเข้มแข็งให้กับชุมชน

พันธกิจ (Mission)

1. สนับสนุนงานวิจัยและงานสร้างสรรค์
2. บริการวิชาการแก่สังคมจากงานวิจัย
3. จัดการความรู้จากงานวิจัยและงานสร้างสรรค์
4. จัดการเรียนการสอนในระดับบัณฑิตศึกษา

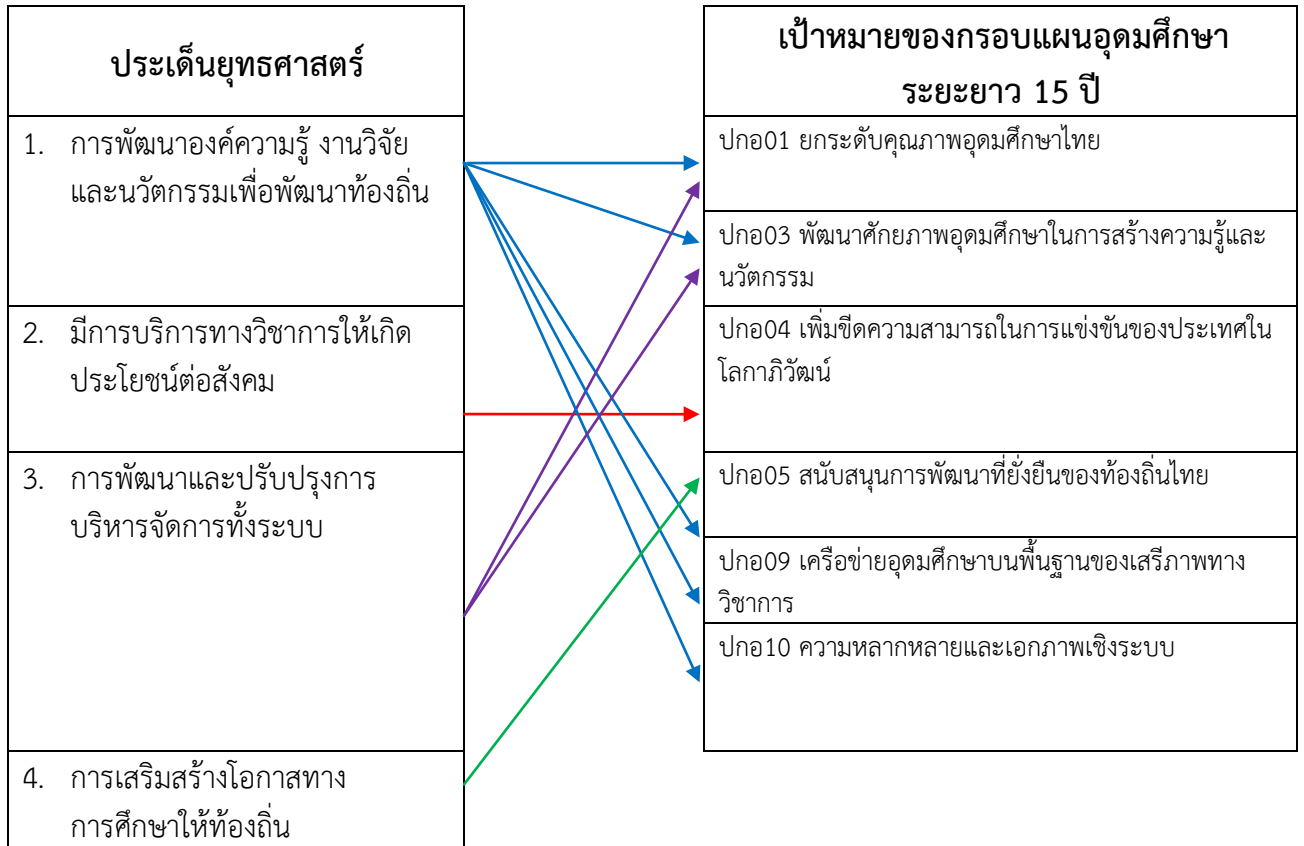
ประเด็นยุทธศาสตร์

1. การพัฒนาองค์ความรู้ งานวิจัยและนวัตกรรมเพื่อพัฒนาท้องถิ่น
2. มีบริการทางวิชาการให้เกิดประโยชน์ต่อสังคม
3. การพัฒนาและปรับปรุงการบริหารจัดการทั้งระบบ
4. การเสริมสร้างโอกาสทางการศึกษาให้ท้องถิ่น

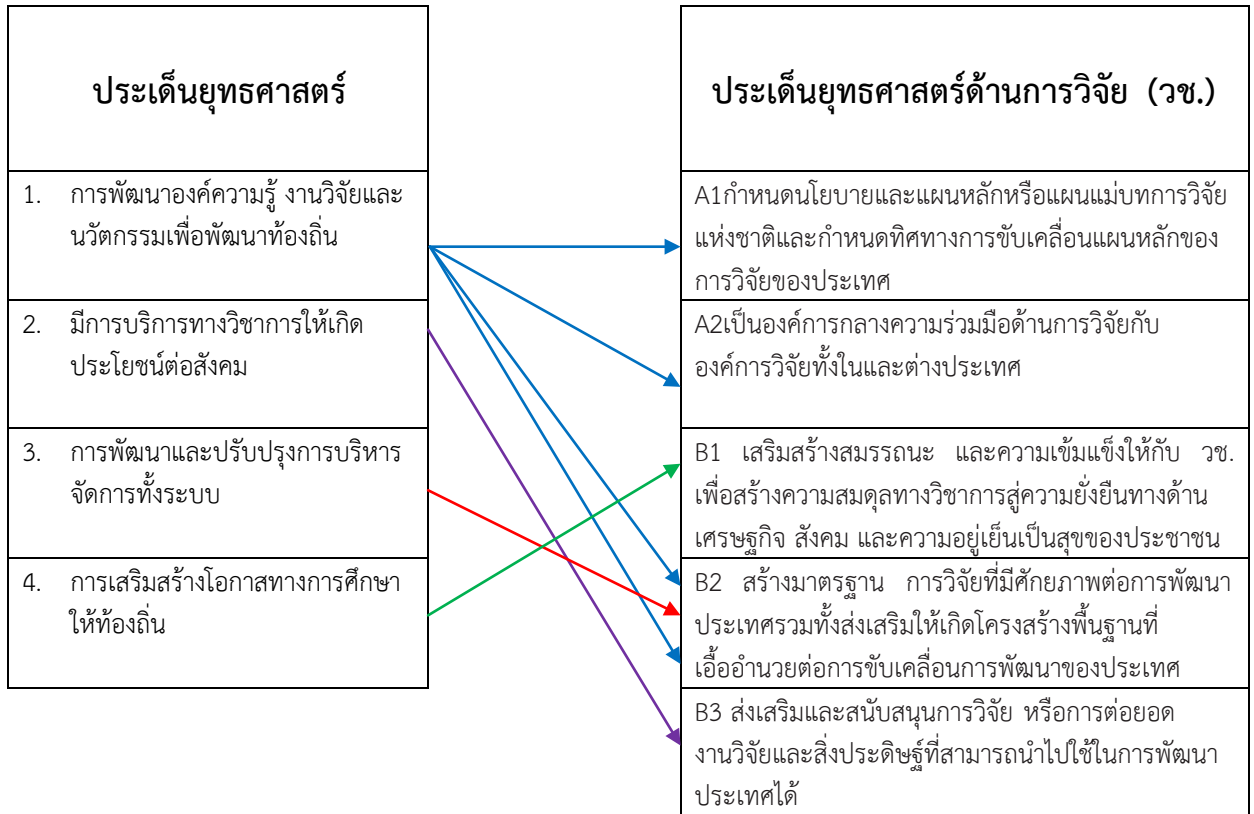
เป้าประสงค์ (Goals)

1. มีองค์ความรู้และนวัตกรรมเพื่อพัฒนาท้องถิ่นให้เข้มแข็งและพึ่งตนเองได้
2. คนในชุมชนท้องถิ่นได้รับการบริการวิชาการ จากงานวิจัยและมีความเป็นอยู่ดีมีสุข เข้มแข็งและพึ่งตนเอง โดยยึดหลักเศรษฐกิจพอเพียง
3. หน่วยงานมีประสิทธิภาพในการบริหารจัดการผู้รับบริการเกิดความพึงพอใจ
4. บุคคลในท้องถิ่นได้รับการศึกษาในระดับที่สูงขึ้นตรงตามความต้องการ

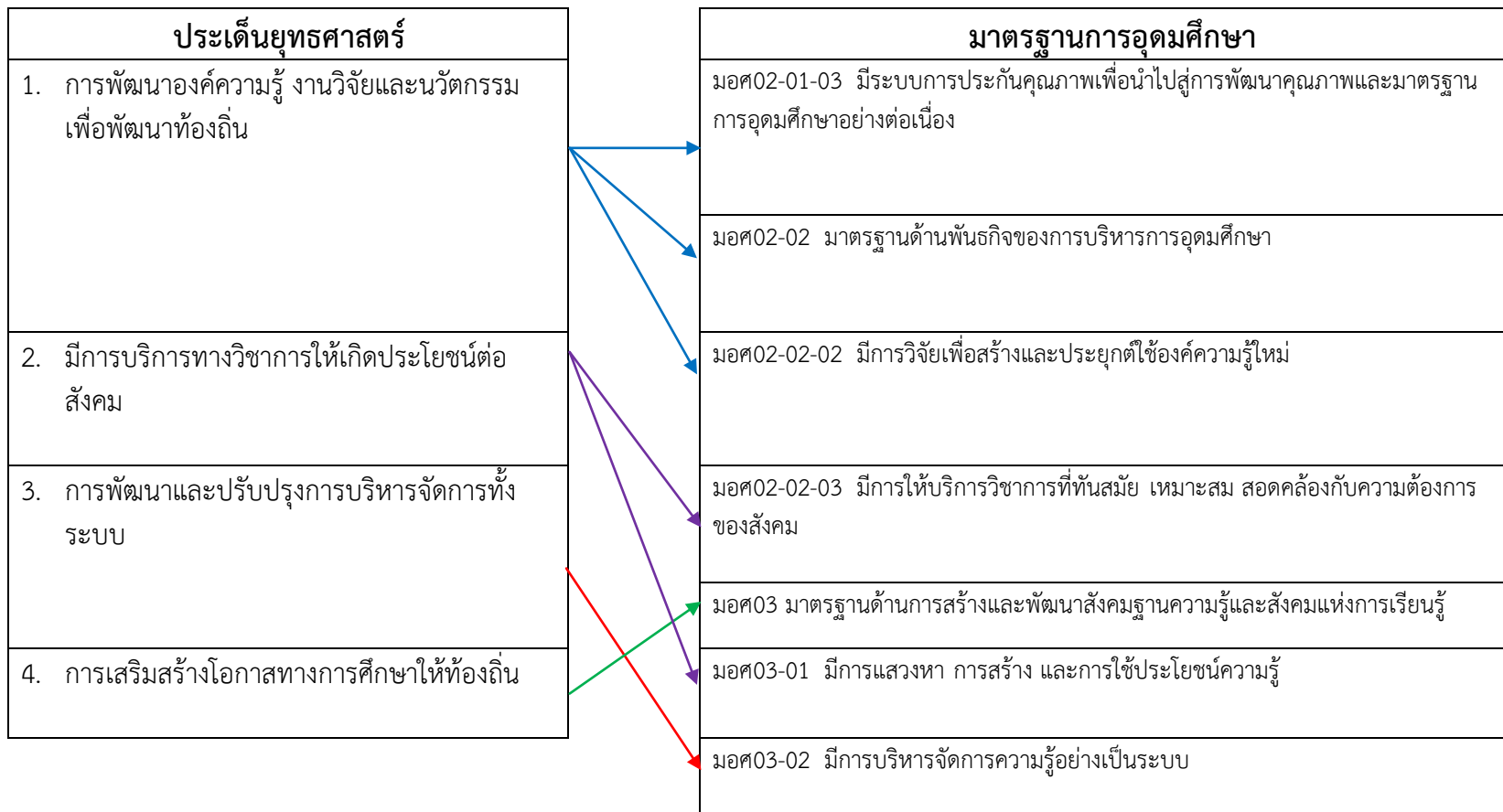
แผนความเชื่อมโยงกับยุทธศาสตร์มหาวิทยาลัยราชภัฏกำแพงเพชร
กับกรอบแผนอุดมศึกษา ระยะยาว 15 ปี



**แผนความเชื่อมโยงกับยุทธศาสตร์มหาวิทยาลัยราชภัฏกำแพงเพชร
กับประเด็นยุทธศาสตร์ด้านการวิจัย (วช.)**



แผนความเชื่อมโยงกับยุทธศาสตร์มหาวิทยาลัยราชภัฏกำแพงเพชร กับ มาตรฐานการอุดมศึกษา



ประเด็นยุทธศาสตร์ เป้าประสงค์ ตัวชี้วัด กลยุทธ์ ตามยุทธศาสตร์สู่การปฏิบัติของมหาวิทยาลัยราชภัฏกำแพงเพชรพ.ศ.2552 – 2555

ประเด็นยุทธศาสตร์	เป้าประสงค์	ตัวชี้วัด	เป้าหมาย				กลยุทธ์
			52	53	54	55	
1.การพัฒนาองค์ความรู้ งานวิจัยและนวัตกรรมเพื่อพัฒนาท้องถิ่น	1.มีองค์ความรู้และนวัตกรรมเพื่อพัฒนาท้องถิ่นให้เข้มแข็งและพึ่งตนเองได้	1. มีการพัฒนาระบบและกลไกในการสนับสนุนการผลิตงานวิจัยและงานสร้างสรรค์ <ul style="list-style-type: none"> - กิจกรรมวิชาการเพื่อส่งเสริมงานวิจัย เช่น การพัฒนาโจทย์วิจัย การจัดอบรม - แหล่งค้นคว้างานวิจัย เช่น ห้องค้นคว้าวิทยานิพนธ์ สำนักวิทยบริการและเทคโนโลยีสารสนเทศ - ระบบสารสนเทศเพื่อการวิจัย - ระบบติดตามและประเมินการวิจัย 	6	6	6	6	1.1 เพิ่มขีดความสามารถในการวิจัยของอาจารย์ให้มีคุณภาพและมาตรฐาน ตอบสนองต่อความต้องการและปัญหาของท้องถิ่น และจัดหาแหล่งทุนเพื่อสนับสนุนการวิจัยและงานสร้างสรรค์
		2. มีการพัฒนาระบบบริหารจัดการความรู้จากงานวิจัยและงานสร้างสรรค์	5	5	5	5	
		3. เงินสนับสนุนงานวิจัยและงานสร้างสรรค์ต่อจำนวนอาจารย์ประจำและนักวิจัยประจำ	25,000	30,000	35,000	40,000	
		4. มีเครือข่ายความร่วมมือด้านงานวิจัยและงานสร้างสรรค์	2	3	4	5	1.2 สร้างเครือข่ายการวิจัยภายในและภายนอกมหาวิทยาลัย
		5. ร้อยละงานวิจัยหรืองานสร้างสรรค์ที่ได้รับการตีพิมพ์หรือเผยแพร่	15	20	25	30	1.3 พัฒนาขีดความสามารถในการเผยแพร่ผลงานวิจัยและงานสร้างสรรค์
		6. จำนวนองค์ความรู้ที่เกิดจากการรวบรวม คัดสรร วิเคราะห์และสังเคราะห์ความรู้จากงานวิจัยหรืองานสร้างสรรค์	10	12	14	16	
		7. จำนวนผลงานวิจัยหรืองานสร้างสรรค์ที่นำไปใช้ให้เกิดประโยชน์ และมีการรับรองการใช้ประโยชน์จริงจากหน่วยงานภายนอกหรือชุมชน	15	20	25	30	
2. มีการบริการทางวิชาการให้เกิดประโยชน์ต่อสังคม	2. คนในชุมชนท้องถิ่นได้รับการบริการวิชาการ จากงานวิจัยและมีความเป็นอยู่ดี มีสุข เข้มแข็งและพึ่งตนเอง โดยยึดหลักเศรษฐกิจพอเพียง	8. จำนวนผลงานวิจัยที่มีการบูรณาการการวิจัยกับการบริการวิชาการและการเรียนการสอน	6	6	6	6	2.1 บูรณาการการวิจัยกับการบริการวิชาการและการเรียนการสอน

ประเด็นยุทธศาสตร์	เป้าประสงค์	ตัวชี้วัด	เป้าหมาย				กลยุทธ์
			52	53	54	55	
3.การพัฒนาและปรับปรุงการบริหารจัดการทั้งระบบ	3. หน่วยงานมีประสิทธิภาพในการบริหารจัดการผู้รับบริการเกิดความพึงพอใจ	9. ระดับความสำเร็จของแผนการจัดการความรู้จากงานวิจัยหรืองานสร้างสรรค์ (7 ขั้นตอน) <ul style="list-style-type: none"> - มีคณะกรรมการ - มีแผนการจัดการความรู้ - มีการรวบรวมองค์ความรู้จากการจัดการความรู้และจากแนวปฏิบัติที่ดีของผู้มีประสบการณ์ตรงเป็นลายลักษณ์อักษร (Explicit Knowledge) แล้วนำมาปรับใช้ในการปฏิบัติงานจริง 	4	5	6	7	3.1 การจัดการความรู้ด้านการวิจัย การเรียนการสอน และการบริการวิชาการ
		10. จำนวนผลงานวิจัยที่มีการประชาสัมพันธ์และเผยแพร่องค์ความรู้จากการจัดการความรู้สู่สาธารณชนและผู้เกี่ยวข้อง	10	12	14	16	
4.การเสริมสร้างโอกาสทางการศึกษาให้ท้องถิ่น	4.บุคคลในท้องถิ่นได้รับการศึกษาในระดับที่สูงขึ้นตรงตามความต้องการ	11. จำนวนผลงานวิทยานิพนธ์ที่ตีพิมพ์เผยแพร่ในระดับชาติและนานาชาติ	15	18	21	24	4.1 พัฒนาขีดความสามารถในการทำวิทยานิพนธ์ของนักศึกษาในระดับบัณฑิตศึกษา
		12. จำนวนวิทยานิพนธ์ที่ตอบสนองความต้องการของชุมชน ท้องถิ่น และสังคม	20	25	30	35	

ตัวชี้วัด เป้าหมาย และเกณฑ์การให้คะแนนตามแผนปฏิบัติการ สถาบันวิจัยและพัฒนา ปีงบประมาณ พ.ศ. 2555

เป้าประสงค์	ตัวชี้วัด	น้ำหนัก (ร้อยละ)	เป้าหมาย (ปีปัจจุบัน)	เกณฑ์การให้คะแนน					หมายเหตุ
				1	2	3	4	5	
1. มีระบบบริหารจัดการงานวิจัยและงานสร้างสรรค์	1. มีการพัฒนาระบบและกลไกในการสนับสนุนการผลิตงานวิจัยและงานสร้างสรรค์ - กิจกรรมวิชาการเพื่อส่งเสริมงานวิจัย เช่น การพัฒนาวิทยุวิจัย การจัดอบรม - แหล่งค้นคว้างานวิจัย เช่น ห้องค้นคว้า วิทยานิพนธ์ สำนักวิทยบริการและเทคโนโลยีสารสนเทศ - ระบบสารสนเทศเพื่อการวิจัย - ระบบติดตามและประเมินการวิจัย	8	6	1	3	4	5	6	
	2. มีการพัฒนาระบบบริหารจัดการความรู้จากงานวิจัยและงานสร้างสรรค์	8	5	1	2	3	4	5	
	3. เงินสนับสนุนงานวิจัยและงานสร้างสรรค์ต่อจำนวนอาจารย์ประจำและนักวิจัยประจำ	10	30,000	6,000	12,000	18,000	24,000	30,000	
	4. มีเครือข่ายความร่วมมือด้านงานวิจัยและงานสร้างสรรค์	8	3	1	2	3	4	5	
	5. ร้อยละงานวิจัยหรืองานสร้างสรรค์ที่ได้รับการตีพิมพ์หรือเผยแพร่	10	15	3	6	9	12	15	
	6. จำนวนองค์ความรู้ที่เกิดจากการรวบรวม คัดสรร วิเคราะห์และสังเคราะห์ความรู้จากงานวิจัยหรืองานสร้างสรรค์	10	12	4	6	8	10	12	
	7. จำนวนผลงานวิจัยหรืองานสร้างสรรค์ที่นำไปใช้ให้เกิดประโยชน์และมีการรับรองการใช้ประโยชน์จริงจากหน่วยงานภายนอกหรือชุมชน	8	20	4	8	12	16	20	
2. คนในชุมชนท้องถิ่นได้รับการบริการวิชาการ จากงานวิจัยและมีความเป็นอยู่ดีมีสุข เข้มแข็งและพึ่งตนเอง โดยยึดหลักเศรษฐกิจพอเพียง	8. จำนวนผลงานวิจัยที่มีการบูรณาการการวิจัยกับการบริการวิชาการและการเรียนการสอน	10	6	2	3	4	5	6	

เป้าประสงค์	ตัวชี้วัด	น้ำหนัก (ร้อยละ)	เป้าหมาย (ปีปัจจุบัน)	เกณฑ์การให้คะแนน					หมายเหตุ
				1	2	3	4	5	
3. หน่วยงานมี ประสิทธิภาพในการ บริหารจัดการ ผู้รับบริการเกิด ความพึงพอใจ	9. ระดับความสำเร็จของแผนการจัดการความรู้จากงานวิจัยหรือ งานสร้างสรรค์ (7 ขั้นตอน) - มีคณะกรรมการ - มีแผนการจัดการความรู้ - มีการรวบรวมองค์ความรู้จากการจัดการความรู้และจากแนว ปฏิบัติที่ดีของผู้มีประสบการณ์ตรงเป็นลายลักษณ์อักษร (Explicit Knowledge) แล้วนำมาปรับใช้ในการปฏิบัติงานจริง	8	5	3	4	5	6	7	
	10. จำนวนผลงานวิจัยที่มีการประชาสัมพันธ์และเผยแพร่องค์ความรู้ จากการจัดการความรู้สู่สาธารณชนและผู้เกี่ยวข้อง	8	12	4	6	8	10	12	
4. บุคคลในท้องถิ่น ได้รับการศึกษาใน ระดับที่สูงขึ้นตรง ตามความต้องการ	11. จำนวนผลงานวิทยานิพนธ์ที่ตีพิมพ์เผยแพร่ในระดับชาติและนานาชาติ	7	18	14	15	16	17	18	
	12. จำนวนวิทยานิพนธ์ที่ตอบสนองความต้องการของชุมชน ท้องถิ่น และสังคม	5	25	5	10	15	20	25	
รวมทั้งหมด		100							

เป้าประสงค์และกลยุทธ์ สถาบันวิจัยและพัฒนา

เป้าประสงค์ (Goals)	กลยุทธ์ (Strategies)	หน่วยงานรับผิดชอบ
1. มีองค์ความรู้และนวัตกรรมเพื่อพัฒนาท้องถิ่นให้เข้มแข็งและพึ่งตนเองได้	1.1 เพิ่มขีดความสามารถในการวิจัยของอาจารย์ให้มีคุณภาพและมาตรฐานตอบสนองต่อ ความต้องการและปัญหาของท้องถิ่น และจัดหาแหล่งทุนเพื่อสนับสนุนการวิจัยและงานสร้างสรรค์	สถาบันวิจัยและพัฒนา
	1.2 สร้างเครือข่ายการวิจัยภายในและภายนอกมหาวิทยาลัย	สถาบันวิจัยและพัฒนา
	1.3 พัฒนาขีดความสามารถในการเผยแพร่ผลงานวิจัยและงานสร้างสรรค์	สถาบันวิจัยและพัฒนา
2. คนในชุมชนท้องถิ่นได้รับการบริการวิชาการจากงานวิจัยและมีความเป็นอยู่ดีมีสุข เข้มแข็งและพึ่งตนเอง โดยยึดหลักเศรษฐกิจพอเพียง	2.1 บูรณาการการวิจัยกับการบริการวิชาการและการเรียนการสอน	สถาบันวิจัยและพัฒนา
3. หน่วยงานมีประสิทธิภาพในการบริหารจัดการ ผู้รับบริการเกิดความพึงพอใจ	3.1 การจัดการความรู้ด้านการวิจัยการเรียนการสอน และการบริการวิชาการ	สถาบันวิจัยและพัฒนา
4. บุคคลในท้องถิ่นได้รับการศึกษาในระดับที่สูงขึ้นตรงตามความต้องการ	4.1 พัฒนาขีดความสามารถในการทำวิทยานิพนธ์ของนักศึกษาในระดับบัณฑิตศึกษา	สถาบันวิจัยและพัฒนา

งาน/โครงการจำแนกตามกลยุทธ์ ประจำปีงบประมาณ พ.ศ. 2555

โครงการ	แหล่งงบประมาณ				งบประมาณ รวม
	บ.กศ.	กศ.บป.	บัณฑิตศึกษา	แผ่นดิน	
ประเด็นยุทธศาสตร์ที่ 1 การพัฒนาองค์ความรู้ งานวิจัยและนวัตกรรมเพื่อพัฒนาท้องถิ่น					
กลยุทธ์ที่ 1.1 เพิ่มขีดความสามารถในการวิจัยของอาจารย์ให้มีคุณภาพและมาตรฐาน ตอบสนองต่อความต้องการและปัญหาของท้องถิ่น และจัดหาแหล่งทุน เพื่อสนับสนุนการวิจัยและงานสร้างสรรค์					
1. โครงการสนับสนุนทุนวิจัยและงานสร้างสรรค์	450,000				450,000
2. โครงการพัฒนาองค์ความรู้ด้านงานวิจัยและนวัตกรรม (เพิ่มทักษะนักวิจัย)	80,000				80,000
กลยุทธ์ที่ 1.2 สร้างเครือข่ายการวิจัยภายในและภายนอกมหาวิทยาลัย					
กลยุทธ์ที่ 1.3 พัฒนาขีดความสามารถในการเผยแพร่ผลงานวิจัยและงานสร้างสรรค์					
1. โครงการพัฒนานักวิจัยสู่สากล	90,000				90,000
รวม	620,000				620,000
ประเด็นยุทธศาสตร์ที่ 2 มีบริการทางวิชาการให้เกิดประโยชน์ต่อสังคม					
กลยุทธ์ที่ 2.1 บูรณาการการวิจัยกับการบริการวิชาการและการเรียนการสอน					
1. โครงการบริการวิชาการของสถาบันวิจัยและพัฒนา				150,000	150,000
รวม				150,000	150,000
ประเด็นยุทธศาสตร์ที่ 3 การพัฒนาและปรับปรุงการบริหารจัดการทั้งระบบ					
กลยุทธ์ที่ 3.1 การจัดการความรู้ด้านการวิจัย การเรียนการสอน และการบริการวิชาการ					
1. โครงการบริหารจัดการจัดการศึกษาระดับบัณฑิตศึกษา			307,500		307,500
2. โครงการพัฒนาวิชาการระดับบัณฑิตศึกษา (พัฒนาบุคลากร)			50,000		50,000
3. โครงการจัดการองค์ความรู้ในมหาวิทยาลัย	40,000				40,000
4. การบริหารการจัดการศึกษาระดับปริญญาเอก			1,679,940		1,679,940

โครงการ	แหล่งงบประมาณ				งบประมาณ รวม
	บ.กศ.	กศ.บป.	บัณฑิตศึกษา	แผ่นดิน	
5. การบริหารจัดการของสถาบันวิจัยและพัฒนา	35,000				35,000
6. การพัฒนาบุคลากรทางการวิจัยการพัฒนาบุคลากรทางการวิจัย	35,000				35,000
รวม	110,000		2,037,440		2,037,440
ประเด็นยุทธศาสตร์ที่ 4 การเสริมสร้างโอกาสทางการศึกษาให้ท้องถิ่น					
กลยุทธ์ที่ 4.1 พัฒนาขีดความสามารถในการทำวิทยานิพนธ์ของนักศึกษาในระดับบัณฑิตศึกษา					
1. โครงการพัฒนาศักยภาพบัณฑิตระดับบัณฑิตศึกษา			200,000		200,000
2. โครงการส่งเสริมเผยแพร่บทความวิทยานิพนธ์ของนักศึกษาระดับบัณฑิตศึกษา			70,000		70,000
3. การพัฒนาศักยภาพบัณฑิตระดับดุษฎีบัณฑิต			400,000		400,000
รวม			670,000		670,000
รวมทั้งหมด					3,477,440

ความเชื่อมโยงระหว่างวิสัยทัศน์ พันธกิจ เป้าประสงค์ และประเด็นยุทธศาสตร์

วิสัยทัศน์

ส่งเสริมสนับสนุนการวิจัยเพื่อสร้างความเข้มแข็งให้กับชุมชน

พันธกิจ

1. สนับสนุนงานวิจัยและงานสร้างสรรค์
2. บริการวิชาการแก่สังคมจากงานวิจัย
3. จัดการความรู้จากงานวิจัยและงานสร้างสรรค์
4. จัดการเรียนการสอนในระดับบัณฑิตศึกษา

เป้าประสงค์ที่ 1

มีองค์ความรู้และนวัตกรรมเพื่อพัฒนาท้องถิ่นให้เข้มแข็งและพึ่งตนเองได้

เป้าประสงค์ที่ 2

คนในชุมชนท้องถิ่นได้รับการบริการวิชาการ จากงานวิจัยและมีความเป็นอยู่ดีมีสุข เข้มแข็งและพึ่งตนเองโดยยึดหลักเศรษฐกิจพอเพียง

เป้าประสงค์ที่ 3

หน่วยงานมีประสิทธิภาพในการบริหารจัดการผู้รับบริการเกิดความพึงพอใจ

เป้าประสงค์ที่ 4

บุคคลในท้องถิ่นได้รับการศึกษาในระดับที่สูงขึ้นตรงตามความต้องการ

ประเด็นยุทธศาสตร์ที่ 1

การพัฒนาองค์ความรู้ งานวิจัย และนวัตกรรมเพื่อพัฒนาท้องถิ่น

ประเด็นยุทธศาสตร์ที่ 2

มีการบริการทางวิชาการให้เกิดประโยชน์ต่อสังคม

ประเด็นยุทธศาสตร์ที่ 3

การพัฒนาและปรับปรุงการบริหารจัดการทั้งระบบ

ประเด็นยุทธศาสตร์ที่ 4

การเสริมสร้างโอกาสทางการศึกษาให้ท้องถิ่น

ความเชื่อมโยงระหว่างประเด็นยุทธศาสตร์ ตัวชี้วัด และกลยุทธ์

ประเด็นยุทธศาสตร์ที่ 1

ตัวชี้วัดที่ 1,2,3,4,5,6,7

ประเด็นยุทธศาสตร์ที่ 2

ตัวชี้วัดที่ 8

ประเด็นยุทธศาสตร์ที่ 3

ตัวชี้วัดที่ 9,10

ประเด็นยุทธศาสตร์ที่ 4

ตัวชี้วัดที่ 11, 12

กลยุทธ์

1. เพิ่มขีดความสามารถในการวิจัยของอาจารย์ให้มีคุณภาพและมาตรฐาน ตอบสนองต่อ ความต้องการและปัญหาของท้องถิ่น และจัดหาแหล่งทุนเพื่อสนับสนุนการวิจัยและงานสร้างสรรค์
2. สร้างเครือข่ายการวิจัยภายในและภายนอกมหาวิทยาลัย
3. พัฒนาขีดความสามารถในการเผยแพร่ผลงานวิจัยและงานสร้างสรรค์

4. บูรณาการการวิจัยกับการบริการวิชาการและการเรียนการสอน

5. การจัดการความรู้ด้านการวิจัย การเรียนการสอน และการบริการวิชาการ

6. พัฒนาขีดความสามารถในการทำวิทยานิพนธ์ของนักศึกษาในระดับบัณฑิตศึกษา

ภาคผนวก

ผลการวิเคราะห์ปัจจัยสภาพแวดล้อม ศักยภาพ (SWOT Analysis)

จุดแข็ง (Strengths)		จุดอ่อน (Weakness)	
1	สถาบันวิจัยและพัฒนาได้พัฒนาวารสารสัปดาห์ทองเป็นวารสารวิชาการที่มีชื่อปรากฏอยู่ในฐานข้อมูล TCI	1	กลไกและกระบวนการในการพัฒนานักวิจัยหน้าใหม่ยังไม่มีประสิทธิภาพเพียงพอ
2	สถาบันวิจัยและพัฒนาามีบุคลากรที่มีความสามารถเป็นทีมและปฏิบัติหน้าที่ในงานวิจัยด้วยความรับผิดชอบ	2	การให้บริการวิชาการด้านการวิจัยสู่ชุมชนหรือองค์กรต่างๆยังมีน้อย
3	มหาวิทยาลัยมีการจัดสรรงบประมาณสนับสนุนการทำวิจัยอย่างหลากหลาย เช่น งบประมาณแผ่นดิน งบบำรุงการศึกษา งบวิจัยเชิงพื้นที่ งบทุนวิจัยร่วมกับหน่วยงานอื่น (Matching fund)	3	การหนุนเสริมการวิจัยเชิงพื้นที่ยังไม่มีประสิทธิภาพเพียงพอ
4	มีนโยบายสนับสนุนงานวิจัยเพื่อพัฒนาการเรียนการสอนและบริการวิชาการ	4	โครงการวิจัยที่เป็นชุดโครงการต่อเนื่องหลายปีมีจำนวนน้อย
5	มีองค์ความรู้ด้านการวิจัยที่สามารถบริการวิชาการแก่ชุมชนท้องถิ่นและองค์กรอื่นๆได้	5	ฐานข้อมูลสารสนเทศด้านงานวิจัยยังไม่สมบูรณ์ยังขาดรายละเอียดของนักวิจัยเป็นรายบุคคลที่มีข้อมูลทุกด้านเป็นระบบเดียวกัน เช่น ชื่อโครงการ แหล่งทุน งบประมาณ การตีพิมพ์
6	บุคลากรมีความรู้และประสบการณ์ในการบริการวิชาการแก่ชุมชนท้องถิ่นและองค์กรอื่น	6	เผยแพร่ผลงานวิจัยและรายงานการวิจัย
7	มีการจัดการเรียนการสอนในระดับปริญญาโทและปริญญาเอก	7	ขาดงานวิจัยและงานสร้างสรรค์ที่สามารถใช้ประโยชน์เชิงพาณิชย์หรือก่อให้เกิดรายได้
		8	ขาดงานวิจัยและงานสร้างสรรค์บนพื้นฐานภูมิปัญญาท้องถิ่น
		9	บุคลากรมีจำนวนน้อยและมีภาระงานมากทำให้การบริการวิชาการไม่เพียงพอกับความต้องการของผู้รับบริการ
		10	บุคลากรมีจำนวนน้อยและมีภาระงานมากทำให้การบริการวิชาการไม่เพียงพอกับความต้องการของผู้รับบริการ
		11	จำนวนหลักสูตรที่เปิดการเรียนการสอนในระดับปริญญาโทและปริญญาเอกมีจำนวนน้อย
โอกาส (Opportunities)		ภัยคุกคาม (Threats)	
1	มีแหล่งทุนวิจัยภายนอกที่หลากหลาย	1	องค์กรที่จัดสรรทุนวิจัยกำหนดเงื่อนไขที่ยังไม่เหมาะสมกับมหาวิทยาลัยราชภัฏ
2	มีประกาศจาก กพอ. ให้คณาจารย์ที่มีตำแหน่งทางวิชาการต้องทำงานวิจัย	2	การแจ้งการสนับสนุนทุนวิจัยของแหล่งทุนภายนอกบางแห่งกำหนดระยะเวลาการดำเนินงานอย่างกระชั้นชิด และการประสานงานไม่มีประสิทธิภาพ
3	มีแหล่งเผยแพร่งานวิจัยทั้งระดับชาติและนานาชาติที่หลากหลาย	3	ข้อมูลของผู้ขอรับบริการวิชาการที่ได้รับจากองค์กรภายนอกไม่ตรงกับสภาพจริงและการประสานงานล่าช้า ทำให้การบริการวิชาการขาดประสิทธิภาพ
4	มีองค์กรที่จัดผู้เชี่ยวชาญให้ความรู้ด้านการวิจัย	4	สภาพการและปัญหาขององค์กรที่ขอรับบริการทำให้การบริการวิชาการไม่เป็นไปตามแผนที่กำหนด
5	มีเครือข่ายวิจัยหลายรูปแบบ เช่น เครือข่ายงานวิจัยภาคเหนือตอนล่าง เครือข่าย อวน.		
6	ชุมชนท้องถิ่นต้องการองค์ความรู้จากงานวิจัยเพื่อใช้ในการพัฒนาชุมชน		
7	ระบบการประเมินคุณภาพภายนอกช่วยกระตุ้นการพัฒนาการวิจัยอย่างต่อเนื่อง		
8	องค์กรภายนอกมีความต้องการรับบริการด้านการวิจัยจากสถาบันวิจัยและพัฒนา		
9	มีเครือข่ายบัณฑิตศึกษามหาวิทยาลัยราชภัฏภาคเหนือตอนล่าง , เครือข่ายคณาจารย์บัณฑิตวิทยาลัยแห่งประเทศไทย		

SO

โอกาส (Opportunities)

- O1 มีแหล่งทุนวิจัยภายนอกที่หลากหลาย
- O2 มีประกาศจาก กพอ. ให้คณาจารย์ที่มีตำแหน่งทางวิชาการต้องทำงานวิจัย
- O3 มีแหล่งเผยแพร่งานวิจัยทั้งระดับชาติและนานาชาติที่หลากหลาย
- O4 มีองค์กรที่จัดผู้เชี่ยวชาญให้ความรู้ด้านการวิจัย
- O5 มีเครือข่ายวิจัยหลายรูปแบบ เช่น เครือข่ายงานวิจัยภาคเหนือตอนล่าง เครือข่าย อวน.
- O6 ชุมชนท้องถิ่นต้องการองค์ความรู้จากงานวิจัยเพื่อใช้ในการพัฒนาชุมชน
- O7 ระบบการประเมินคุณภาพภายนอกช่วยกระตุ้นการพัฒนาการวิจัยอย่างต่อเนื่อง
- O8 องค์กรภายนอกมีความต้องการรับบริการด้านการวิจัยจากสถาบันวิจัยและพัฒนา
- O9 มีเครือข่ายบัณฑิตศึกษามหาวิทยาลัยราชภัฏภาคเหนือตอนล่าง , เครือข่ายคณบดีบัณฑิตวิทยาลัยแห่งประเทศไทย

จุดแข็ง (Strengths)

กลยุทธ์

โครงการ/กิจกรรม

ตัวชี้วัด

<p>S1 สถาบันวิจัยและพัฒนาได้พัฒนาวารสารสัปดาห์เป็นวารสารวิชาการที่มีชื่อปรากฏอยู่ในฐานข้อมูล TCI</p> <p>S2 สถาบันวิจัยและพัฒนา มีบุคลากรที่มีความสามารถเป็นทีมและปฏิบัติหน้าที่ในงานวิจัยด้วยความรับผิดชอบ</p> <p>S3 มหาวิทยาลัยมีการจัดสรรงบประมาณสนับสนุนการทำวิจัยอย่างหลากหลาย เช่น งบประมาณแผ่นดิน งบบำรุงการศึกษา งบวิจัยเชิงพื้นที่ งบทุนวิจัยร่วมกับหน่วยงานอื่น (Matching fund)</p> <p>S4 มีนโยบายสนับสนุนงานวิจัยเพื่อพัฒนาการเรียนการสอนและบริการวิชาการ</p> <p>S5 มีองค์ความรู้ด้านการวิจัยที่สามารถบริการวิชาการแก่ชุมชนท้องถิ่นและองค์กรอื่นๆได้</p> <p>S6 บุคลากรมีความรู้และประสบการณ์ในการบริการวิชาการแก่ชุมชนท้องถิ่นและองค์กรอื่น</p> <p>S7 มีการจัดการเรียนการสอนในระดับปริญญาโทและปริญญาเอก</p>	<p>1. พัฒนาขีดความสามารถในการเผยแพร่ผลงานวิจัยและงานสร้างสรรค์ (S1,S3,S4,S5,S6 / O1,O3,O6)</p> <p>2. พัฒนาขีดความสามารถในการทำวิทยานิพนธ์ของนักศึกษาในระดับบัณฑิตศึกษา (S7 / O9)</p>	<p>1. โครงการพัฒนานักวิจัยสู่สากล</p> <p>2. โครงการสนับสนุนทุนวิจัยและงานสร้างสรรค์</p> <p>3. โครงการพัฒนาศักยภาพบัณฑิตระดับบัณฑิตศึกษา</p>	<p>1. ร้อยละงานวิจัยหรืองานสร้างสรรค์ที่ได้รับการตีพิมพ์หรือเผยแพร่</p> <p>2. จำนวนผลงานวิจัยที่มีการบูรณาการการวิจัยกับการบริการวิชาการและการเรียนการสอน</p> <p>3. เงินสนับสนุนงานวิจัยและงานสร้างสรรค์ต่อจำนวนอาจารย์ประจำและนักวิจัยประจำ</p> <p>4. จำนวนผลงานวิทยานิพนธ์ที่ตีพิมพ์เผยแพร่ในระดับชาติและนานาชาติ</p>
--	--	---	---

WO

โอกาส (Opportunities)

- O1 มีแหล่งทุนวิจัยภายนอกที่หลากหลาย
- O2 มีประกาศจาก กพอ. ให้คณาจารย์ที่มีตำแหน่งทางวิชาการต้องทำงานวิจัย
- O3 มีแหล่งเผยแพร่งานวิจัยทั้งระดับชาติและนานาชาติที่หลากหลาย
- O4 มีองค์กรที่จัดผู้เชี่ยวชาญให้ความรู้ด้านการวิจัย
- O5 มีเครือข่ายวิจัยหลายรูปแบบ เช่น เครือข่ายงานวิจัยภาคเหนือตอนล่าง เครือข่าย อวน.
- O6 ชุมชนท้องถิ่นต้องการองค์ความรู้จากงานวิจัยเพื่อใช้ในการพัฒนาชุมชน
- O7 ระบบการประเมินคุณภาพภายนอกช่วยกระตุ้นการพัฒนาการวิจัยอย่างต่อเนื่อง
- O8 องค์กรภายนอกมีความต้องการรับบริการด้านการวิจัยจากสถาบันวิจัยและพัฒนา
- O9 มีเครือข่ายบัณฑิตศึกษามหาวิทยาลัยราชภัฏภาคเหนือตอนล่าง , เครือข่ายคณบดีบัณฑิตวิทยาลัยแห่งประเทศไทย

จุดอ่อน (Weakness)	กลยุทธ์	โครงการ/กิจกรรม	ตัวชี้วัด
<p>W1 กลไกและกระบวนการในการพัฒนานักวิจัยหน้าใหม่ยังไม่มีประสิทธิภาพเพียงพอ</p> <p>W2 การให้บริการวิชาการด้านการวิจัยสู่ชุมชนหรือองค์กรต่างๆ ยังมีน้อย</p> <p>W3 การหนุนเสริมการวิจัยเชิงพื้นที่ยังไม่มีประสิทธิภาพเพียงพอ</p> <p>W4 โครงการวิจัยที่เป็นชุดโครงการต่อเนื่องหลายปีมีจำนวนน้อย</p> <p>W5 ฐานข้อมูลสารสนเทศด้านงานวิจัยยังไม่สมบูรณ์ยังขาดรายละเอียดของนักวิจัยเป็นรายบุคคลที่มีข้อมูลทุกด้านเป็นระบบเดียวกัน เช่น ชื่อโครงการ แหล่งทุน งบประมาณ การตีพิมพ์ เผยแพร่ผลงานวิจัยและรายงานการวิจัย</p> <p>W6 ขาดงานวิจัยและงานสร้างสรรค์ที่สามารถใช้ประโยชน์เชิงพาณิชย์หรือก่อให้เกิดรายได้</p> <p>W7 ขาดงานวิจัยและงานสร้างสรรค์บนพื้นฐานภูมิปัญญาท้องถิ่น</p> <p>W8 บุคลากรมีจำนวนน้อยและมีภาระงานมากทำให้การบริการวิชาการไม่เพียงพอกับความต้องการของผู้รับบริการ</p> <p>W9 จำนวนหลักสูตรที่เปิดการเรียนการสอนในระดับปริญญาโท และปริญญาเอกมีจำนวนน้อย</p>	<p>1. เพิ่มขีดความสามารถในการวิจัยของอาจารย์ให้มีคุณภาพและมาตรฐาน</p> <p>ตอบสนองต่อความต้องการและปัญหาของท้องถิ่น และจัดหาแหล่งทุนเพื่อสนับสนุนการวิจัยและงานสร้างสรรค์ (W1,O6)</p> <p>2. สร้างเครือข่ายการวิจัยภายในและภายนอกมหาวิทยาลัย(O5)</p>	<p>1. โครงการสนับสนุนทุนวิจัยและงานสร้างสรรค์</p>	<p>1. มีการพัฒนาระบบบริหารจัดการความรู้จากงานวิจัยและงานสร้างสรรค์</p> <p>2. เงินสนับสนุนงานวิจัยและงานสร้างสรรค์ต่อจำนวนอาจารย์ประจำและนักวิจัยประจำ</p> <p>3. มีเครือข่ายความร่วมมือด้านงานวิจัยและงานสร้างสรรค์</p>

ST

อุปสรรค (Threats)

- T1 องค์กรที่จัดสรรทุนวิจัยกำหนดเงื่อนไขที่ยังไม่เหมาะสมกับมหาวิทยาลัยราชภัฏ
- T2 การแจ้งการสนับสนุนทุนวิจัยของแหล่งทุนภายนอกบางแห่งกำหนดระยะเวลาการดำเนินงานอย่างกระชั้นชิด และการประสานงานไม่มีประสิทธิภาพ
- T3 ข้อมูลของผู้ขอรับบริการวิชาการที่ได้รับจากองค์กรภายนอกไม่ตรงกับสภาพจริงและการประสานงานล่าช้า ทำให้การบริการวิชาการขาดประสิทธิภาพ
- T4 สภาพการและปัญหาขององค์กรที่ขอรับบริการทำให้การบริการวิชาการไม่เป็นไปตามแผนที่กำหนด

จุดแข็ง (Strengths)

กลยุทธ์

โครงการ/กิจกรรม

ตัวชี้วัด

<p>S1 สถาบันวิจัยและพัฒนาได้พัฒนาวารสารสัปดาห์ของเป็นวารสารวิชาการที่มีชื่อปรากฏอยู่ในฐานข้อมูล TCI</p> <p>S2 สถาบันวิจัยและพัฒนา มีบุคลากรที่มีความสามารถเป็นทีมและปฏิบัติหน้าที่ในงานวิจัยด้วยความรับผิดชอบ</p> <p>S3 มหาวิทยาลัยมีการจัดสรรงบประมาณสนับสนุนการทำวิจัยอย่างหลากหลาย เช่น งบประมาณแผ่นดิน งบบำรุงการศึกษางบวิจัยเชิงพื้นที่ งบทุนวิจัยร่วมกับหน่วยงานอื่น (Matching fund)</p> <p>S4 มีนโยบายสนับสนุนงานวิจัยเพื่อพัฒนาการเรียนการสอนและบริการวิชาการ</p> <p>S5 มีองค์ความรู้ด้านการวิจัยที่สามารถบริการวิชาการแก่ชุมชนท้องถิ่นและองค์กรอื่นๆได้</p> <p>S6 บุคลากรมีความรู้และประสบการณ์ในการบริการวิชาการแก่ชุมชนท้องถิ่นและองค์กรอื่น</p> <p>S7 มีการจัดการเรียนการสอนในระดับปริญญาโทและปริญญาเอก</p>	<ol style="list-style-type: none"> 1. พัฒนาขีดความสามารถในการเผยแพร่ผลงานวิจัยและงานสร้างสรรค์ (S1) 2. พัฒนาขีดความสามารถในการทำวิทยานิพนธ์ (S7) 	<ol style="list-style-type: none"> 1. โครงการพัฒนานักวิจัยสู่สากล 	<ol style="list-style-type: none"> 1. ร้อยละงานวิจัยหรืองานสร้างสรรค์ที่ได้รับการตีพิมพ์หรือเผยแพร่ 2. เงินสนับสนุนงานวิจัยและงานสร้างสรรค์ต่อจำนวนอาจารย์ประจำและนักวิจัยประจำ 3. จำนวนผลงานวิจัยที่มีการบูรณาการการวิจัยกับการบริการวิชาการและการเรียนการสอน 4. จำนวนผลงานวิทยานิพนธ์ที่ตีพิมพ์เผยแพร่ในระดับชาติและนานาชาติ
---	--	--	--

WT

อุปสรรค (Threats)

- T1 องค์กรที่จัดสรรทุนวิจัยกำหนดเงื่อนไขที่ยังไม่เหมาะสมกับมหาวิทยาลัยราชภัฏ
- T2 การแจ้งการสนับสนุนทุนวิจัยของแหล่งทุนภายนอกบางแห่งกำหนดระยะเวลาการดำเนินงานอย่างกระชั้นชิด และการประสานงานไม่มีประสิทธิภาพ
- T3 ข้อมูลของผู้ขอรับบริการวิชาการที่ได้รับจากองค์กรภายนอกไม่ตรงกับสภาพจริงและการประสานงานล่าช้า ทำให้การบริการวิชาการขาดประสิทธิภาพ
- T4 สภาพการและปัญหาขององค์กรที่ขอรับบริการทำให้การบริการวิชาการไม่เป็นไปตามแผนที่กำหนด

จุดอ่อน (Weakness)	กลยุทธ์	โครงการ/กิจกรรม	ตัวชี้วัด
<p>W1 กลไกและกระบวนการในการพัฒนานักวิจัยหน้าใหม่ยังไม่มีประสิทธิภาพเพียงพอ</p> <p>W2 การให้บริการวิชาการด้านการวิจัยสู่ชุมชนหรือองค์กรต่างๆ ยังมีน้อย</p> <p>W3 การหนุนเสริมการวิจัยเชิงพื้นที่ยังไม่มีประสิทธิภาพเพียงพอ</p> <p>W4 โครงการวิจัยที่เป็นชุดโครงการต่อเนื่องหลายปีมีจำนวนน้อย</p> <p>W5 ฐานข้อมูลสารสนเทศด้านงานวิจัยยังไม่สมบูรณ์ยังขาดรายละเอียดของนักวิจัยเป็นรายบุคคลที่มีข้อมูลทุกด้านเป็นระบบเดียวกัน เช่น ชื่อโครงการ แหล่งทุน งบประมาณ การตีพิมพ์ เผยแพร่ผลงานวิจัยและรายงานการวิจัย</p> <p>W6 ขาดงานวิจัยและงานสร้างสรรค์ที่สามารถใช้ประโยชน์เชิงพาณิชย์หรือก่อให้เกิดรายได้</p> <p>W7 ขาดงานวิจัยและงานสร้างสรรค์บนพื้นฐานภูมิปัญญาท้องถิ่น</p> <p>W8 บุคลากรมีจำนวนน้อยและมีภาระงานมากทำให้การบริการวิชาการไม่เพียงพอกับความต้องการของผู้รับบริการ</p> <p>W9 จำนวนหลักสูตรที่เปิดการเรียนการสอนในระดับปริญญาโท และปริญญาเอกมีจำนวนน้อย</p>	<p>1. เพิ่มขีดความสามารถในการวิจัยของอาจารย์ให้มีคุณภาพและมาตรฐาน</p> <p>ตอบสนองต่อความต้องการและปัญหาของท้องถิ่น และจัดหาแหล่งทุนเพื่อสนับสนุนการวิจัยและงานสร้างสรรค์ (W1,W2,W3 / T1,T4)</p>	<p>1. โครงการจัดการความรู้ด้านการศึกษา ประเด็นการเรียนการสอนและการบริการวิชาการ</p>	<p>1. จำนวนผลงานวิจัยหรืองานสร้างสรรค์ที่นำไปใช้ให้เกิดประโยชน์ และมีกรับรองการใช้ประโยชน์จริงจากหน่วยงานภายนอกหรือชุมชน</p> <p>2. จำนวนผลงานวิจัยที่มีการบูรณาการวิจัยกับการบริการวิชาการและการเรียนการสอน</p> <p>3. จำนวนผลงานวิจัยที่มีการประชาสัมพันธ์และเผยแพร่องค์ความรู้จากการจัดการความรู้สู่สาธารณชนและผู้เกี่ยวข้อง</p>