



แผนกลยุทธ์
สถาบันวิจัยและพัฒนา มหาวิทยาลัยราชภัฏกำแพงเพชร
ประจำปี 2561 – 2565

ฝ่ายบริหารและธุรการ สถาบันวิจัยและพัฒนา มหาวิทยาลัยราชภัฏกำแพงเพชร
(ฉบับปรับปรุง ณ วันที่ 17 กรกฎาคม 2561)

คำนำ

สถาบันวิจัยและพัฒนา มหาวิทยาลัยราชภัฏกำแพงเพชรตระหนักถึงความสำคัญของการปรับปรุงและพัฒนา มหาวิทยาลัย เพื่อให้ได้คุณภาพและมาตรฐานของการวิจัยเป็นที่ยอมรับและสามารถแข่งขันได้ สอดคล้องกับ สถานการณ์ การเปลี่ยนแปลงที่เกิดขึ้นในปัจจุบันและอนาคต และด้วยพระราชกฤษฎีกาว่าด้วยหลักเกณฑ์และวิธีการ บริหารกิจการบ้านเมืองที่ดี พ.ศ. 2546 หมวด 3 ในมาตรา 14 ได้กำหนดให้ส่วนราชการต้องจัดทำแผนปฏิบัติการ 4 ปี เพื่อแปลงเป็นแผนปฏิบัติการประจำปีและกำหนดแนวในการจัดสรรงบประมาณตอบสนองต่อนโยบายและ ยุทธศาสตร์ของรัฐที่ปรับเปลี่ยน ประกอบกับแผนกลยุทธ์ สถาบันวิจัยและพัฒนา ประจำปี พ.ศ. 2556-2560 ได้สิ้นสุด ลง ดังนั้น มหาวิทยาลัยราชภัฏกำแพงเพชรจึงได้ทำการทบทวนและจัดทำแผนกลยุทธ์ ประจำปี พ.ศ. 2561-2565 เพื่อให้สถาบันวิจัยและพัฒนา มีแผนกลยุทธ์ที่ได้รับการถ่ายทอดมาจาก 1) นโยบายรัฐบาล (คำแถลงนโยบายของ รัฐบาล พล.อ.ประยุทธ์ จันทร์โอชา นายกรัฐมนตรี วันที่ 10 กันยายน 2557) 2) กรอบยุทธศาสตร์ชาติ 20 ปี (พ.ศ. 2560 – 2579) 3) ไทยแลนด์ 4.0 4) แผนพัฒนาเศรษฐกิจและสังคมแห่งชาติ ฉบับที่ 12 (พ.ศ. 2560 – 2564) 5) กรอบแผนอุดมศึกษาระยะยาว 15 ปี ฉบับที่ 2 (พ.ศ. 2551 – 2565) 6) นโยบายรัฐมนตรีว่าการกระทรวงศึกษาธิการ (นายแพทย์ธีระเกียรติ เจริญเศรษฐศิลป์) 7) แผนการศึกษาแห่งชาติ พ.ศ. 2560 – 2579 8) แผนพัฒนาการศึกษาของ กระทรวงศึกษาธิการ ฉบับที่ 12 (พ.ศ. 2560 – 2564) 9) นโยบายการปรับยุทธศาสตร์ใหม่มหาวิทยาลัยราชภัฏ ระยะ 20 ปี (พ.ศ. 2560 – 2579) 10) แผนพัฒนาจังหวัดกำแพงเพชร ปีงบประมาณ พ.ศ. 2561 – 2564 11) แผนพัฒนา จังหวัดตาก ปีงบประมาณ พ.ศ. 2557 – 2560 12) นโยบายการพัฒนาเขตเศรษฐกิจพิเศษแม่สอด จังหวัดตาก 13) ยุทธศาสตร์ พ.ศ. 2557 - 2560 สำนักงานกองทุนสนับสนุนการวิจัย (สกว.) ฉบับทบทวน พ.ศ. 2559 14) แผนพัฒนา การศึกษา ระดับอุดมศึกษา ฉบับที่ 12 (พ.ศ. 2560 - 2564) 15) นโยบายและยุทธศาสตร์การวิจัยของชาติ ฉบับที่ 9 (พ.ศ. 2560-2564) 16) แผนกลยุทธ์มหาวิทยาลัยราชภัฏกำแพงเพชรประจำปี พ.ศ. 2561 – 2565 (ฉบับปรับปรุง 15 มิถุนายน พ.ศ.2560) ตลอดจนยุทธศาสตร์อื่นๆ สามารถใช้เป็นกรอบแนวทางที่แสดงถึงยุทธศาสตร์รวมถึง กลยุทธ์ ต่างๆ เพื่อพัฒนาสถาบันวิจัย ให้มีประสิทธิภาพและประสิทธิผล แผนกลยุทธ์ฉบับนี้จัดทำขึ้นโดยใช้แนวทาง กระบวนการพัฒนาแผนตามแนวทางการประกันคุณภาพการศึกษา โดยมุ่งเน้นการพัฒนาแผนจากการมีส่วนร่วมของผู้ มีส่วนได้ส่วนเสียทั้งภายในและภายนอกของสถาบันวิจัยและพัฒนา ระดมความคิดเห็นผ่านการประชุมและได้รับ อนุมัติจากคณะกรรมการบริหารสถาบันวิจัย เมื่อวันที่ 15 กันยายน 2560

สถาบันวิจัยและพัฒนาหวังเป็นอย่างยิ่งว่า เอกสารแผนกลยุทธ์สถาบันวิจัยและพัฒนาประจำปี พ.ศ. 2561-2565 ฉบับนี้ จะช่วยส่งเสริมความเข้าใจเกี่ยวกับทิศทางการปฏิบัติและการพัฒนามหาวิทยาลัยเป็น แนวทางให้บุคลากรและหน่วยงานต่างๆ ใช้เป็นเครื่องมือสำหรับการดำเนินงานการแปลงแผนกลยุทธ์สู่แผนปฏิบัติ ราชการประจำปี 2561 เพื่อนำไปสู่การปฏิบัติที่เป็นรูปธรรมที่จะส่งผลให้มหาวิทยาลัยประสบความสำเร็จตามมุ่งหวัง ไว้ต่อไป

(ดร.สุภาพร พงศ์ภิญโญโอบาส)
ผู้อำนวยการสถาบันวิจัยและพัฒนา

สารบัญ

	หน้า
คำนำ	
สารบัญ	
ส่วนที่ 1 กรอบแนวคิด	4
- หลักการและเหตุผล	4
- นโยบาย สถานการณ์ความเปลี่ยนแปลงที่มีผลต่อการพัฒนาสถาบันวิจัยและพัฒนา มหาวิทยาลัยราชภัฏกำแพงเพชร	5
ส่วนที่ 2 การวิเคราะห์ศักยภาพการพัฒนา สถาบันวิจัยและพัฒนา มหาวิทยาลัยราชภัฏกำแพงเพชร	25
- การวิเคราะห์สภาพแวดล้อม ศักยภาพสถาบันวิจัยและพัฒนา (SWOT Analysis)	25
ส่วนที่ 3 แผนกลยุทธ์สถาบันวิจัยและพัฒนา มหาวิทยาลัยราชภัฏกำแพงเพชรประจำปี พ.ศ. 2561-2565	27
- ประวัติความเป็นมาหน่วยงานสถาบันวิจัยและพัฒนา	27
- ข้อมูลพื้นฐานของสถาบันวิจัยและพัฒนา	28
- โครงสร้างการแบ่งส่วนราชการ/บุคลากร	29
- วิสัยทัศน์ พันธกิจ ประเด็นยุทธศาสตร์ เป้าประสงค์	30
- ความเชื่อมโยงประเด็นยุทธศาสตร์ เป้าประสงค์ กลยุทธ์	31
- ความเชื่อมโยงระหว่างวิสัยทัศน์ พันธกิจ ประเด็นยุทธศาสตร์ เป้าประสงค์ ตัวชี้วัดและกลยุทธ์	32
- ความเชื่อมโยงประเด็นยุทธศาสตร์ เป้าประสงค์ กลยุทธ์ มาตรการ โครงการ/กิจกรรม	34
- แผนความเชื่อมโยงกับยุทธศาสตร์สถาบันวิจัยและพัฒนา	39
ภาคผนวก	44

ส่วนที่ 1 กรอบแนวคิด

หลักการและเหตุผล

การจัดทำแผนกลยุทธ์สำหรับองค์กรเป็นสิ่งที่มีความสำคัญและจำเป็นอย่างยิ่งสำหรับการบริหารจัดการองค์กรภาครัฐแนวใหม่ เป็นกระบวนการเชิงวิเคราะห์ที่สังเคราะห์ที่ผ่านกระบวนการจัดทำอย่างมีส่วนร่วมในการกำหนดทิศทางและแนวทางการพัฒนาองค์กรให้บรรลุวัตถุประสงค์และเป้าหมายที่ตั้งไว้ สอดคล้องกับสภาพภายในได้บริบทแวดล้อมทางสังคม เศรษฐกิจ การเมือง เทคโนโลยี และอื่นๆ ที่มีพลวัตตลอดเวลา เป็นเครื่องมือที่ใช้เป็นกรอบการกำหนดทิศทางการปฏิบัติและการพัฒนาองค์กร และเป็นแนวทางให้บุคลากรและหน่วยงานต่างๆ ในองค์กรใช้เป็นเครื่องมือสำหรับการแปลงแผนยุทธศาสตร์สู่การปฏิบัติต่อไป สืบเนื่องตามพระราชกฤษฎีกาว่าด้วยหลักเกณฑ์และวิธีการบริหารกิจการบ้านเมืองที่ดี พ.ศ. 2546 หมวด 3 มาตรา 14 กำหนดให้ส่วนราชการจัดทำแผนปฏิบัติราชการ 4 ปี เพื่อแปลงเป็นแผนปฏิบัติราชการประจำปี และกำหนดแนวทางในการจัดสรรงบประมาณตอบสนองต่อนโยบายและยุทธศาสตร์ของรัฐบาลที่เปลี่ยนแปลง ประกอบกับแผนกลยุทธ์สถาบันวิจัยและพัฒนา มหาวิทยาลัยราชภัฏกำแพงเพชร พ.ศ. 2552-2556 ได้สิ้นสุดลงจากเหตุที่กล่าวมา สถาบันวิจัยและพัฒนา มหาวิทยาลัยราชภัฏกำแพงเพชรจึงมีความจำเป็นต้องจัดทำแผนกลยุทธ์เพื่อใช้ระหว่างปีงบประมาณ พ.ศ. 2561-2565 เพื่อให้สถาบันวิจัยและพัฒนา มีแผนแม่บทที่สอดคล้องกับ 1) นโยบายรัฐบาล (คำแถลงนโยบายของรัฐบาล พล.อ.ประยุทธ์ จันทร์โอชา นายกรัฐมนตรี วันที่ 10 กันยายน 2557) 2) ไทยแลนด์ 4.0 3) แผนพัฒนาเศรษฐกิจและสังคมแห่งชาติ ฉบับที่ 12 (พ.ศ. 2560 - 2564) 4) กรอบแผนอุดมศึกษาระยะยาว 15 ปี ฉบับที่ 2 (พ.ศ. 2551 - 2565) 5) นโยบายรัฐมนตรีว่าการกระทรวงศึกษาธิการ (นายแพทย์ธีระเกียรติ เจริญเศรษฐศิลป์) 6) แผนการศึกษาแห่งชาติ พ.ศ. 2560 - 2579 7) แผนพัฒนาการศึกษาของกระทรวงศึกษาธิการ ฉบับที่ 12 (พ.ศ. 2560 - 2564) 8) นโยบายการปฏิรูปยุทธศาสตร์ใหม่ มหาวิทยาลัยราชภัฏ ระยะ 20 ปี (พ.ศ. 2560 - 2579) 9) ยุทธศาสตร์ พ.ศ. 2557 - 2560 สำนักงานกองทุนสนับสนุนการวิจัย (สกว.) ฉบับทบทวน พ.ศ. 2559 10) แผนพัฒนาการศึกษา ระดับอุดมศึกษา ฉบับที่ 12 (พ.ศ. 2560 - 2564) 11) นโยบายและยุทธศาสตร์การวิจัยของชาติ ฉบับที่ 9 (พ.ศ. 2560-2564) 12) แผนกลยุทธ์ มหาวิทยาลัยราชภัฏกำแพงเพชรประจำปี พ.ศ. 2561 - 2565 (ฉบับปรับปรุง 15 มิถุนายน พ.ศ.2560)

ตลอดจนยุทธศาสตร์อื่นๆ ที่เกี่ยวข้องที่จะใช้เป็นกรอบแนวทางการพัฒนาสถาบันฯ ช่วยส่งเสริมความเข้าใจเกี่ยวกับทิศทางการพัฒนามหาวิทยาลัยและแนวทางการปฏิบัติร่วมกันของบุคลากรที่เกี่ยวข้องใช้เป็นเครื่องมือสำหรับการดำเนินงาน การแปลงแผนกลยุทธ์สู่การปฏิบัติที่เป็นรูปธรรมที่จะส่งผลให้มหาวิทยาลัยประสบความสำเร็จตามวัตถุประสงค์และเป้าหมายที่กำหนดไว้ ซึ่งตามที่ได้กล่าวไว้ข้างต้น สามารถอธิบายความเชื่อมโยงของแผนต่างๆ ได้ดังนี้

นโยบาย สถานการณ์ความเปลี่ยนแปลงที่มีผลต่อการพัฒนาสถาบันวิจัยและพัฒนา มหาวิทยาลัยราชภัฏ กำแพงเพชร

การขับเคลื่อนสถาบันวิจัยและพัฒนา ให้ก้าวไปข้างหน้าและบรรลุเป้าหมายนั้น จำเป็นอย่างยิ่งที่จะต้อง
พิจารณา ปัจจัยต่างๆ ในด้านนโยบาย สถานการณ์ความเปลี่ยนแปลงที่เป็นผลกระทบรอบด้าน ดังต่อไปนี้

1. นโยบายรัฐบาล (คำแถลงนโยบายของรัฐบาล พล.อ.ประยุทธ์ จันทร์โอชา นายกรัฐมนตรี วันที่ 10 กันยายน 2557)
2. ไทยแลนด์ 4.0
3. แผนพัฒนาเศรษฐกิจและสังคมแห่งชาติ ฉบับที่ 12 (พ.ศ. 2560 – 2564)
4. กรอบแผนอุดมศึกษาระยะยาว 15 ปี ฉบับที่ 2 (พ.ศ. 2551 – 2565)
5. นโยบายรัฐมนตรีว่าการกระทรวงศึกษาธิการ (นายแพทย์ธีระเกียรติ เจริญเศรษฐศิลป์)
6. แผนการศึกษาแห่งชาติ พ.ศ. 2560 – 2579
7. แผนพัฒนาการศึกษาของกระทรวงศึกษาธิการ ฉบับที่ 12 (พ.ศ. 2560 – 2564)
8. นโยบายการปรับยุทธศาสตร์ใหม่มหาวิทยาลัยราชภัฏ ระยะ 20 ปี (พ.ศ. 2560 – 2579)
9. ยุทธศาสตร์ พ.ศ. 2557 - 2560 สำนักงานกองทุนสนับสนุนการวิจัย (สกว.) ฉบับทบทวน พ.ศ. 2559
10. แผนพัฒนาการศึกษา ระดับอุดมศึกษา ฉบับที่ 12 (พ.ศ. 2560 - 2564)
11. นโยบายและยุทธศาสตร์การวิจัยของชาติ ฉบับที่ 9 (พ.ศ. 2560-2564)
12. แผนกลยุทธ์มหาวิทยาลัยราชภัฏกำแพงเพชรประจำปี พ.ศ. 2561 – 2565 (ฉบับปรับปรุง 15 มิถุนายน พ.ศ.2560)

1. นโยบายรัฐบาล (คำแถลงนโยบายของรัฐบาล พล.อ.ประยุทธ์ จันทร์โอชา นายกรัฐมนตรี วันที่ 10 กันยายน 2557)

รัฐบาลได้นำยุทธศาสตร์การพัฒนาประเทศว่าด้วยการเข้าใจ เข้าถึง และพัฒนาตามแนวพระราชดำริ ของ
พระบาทสมเด็จพระเจ้าอยู่หัวมาเป็นหลักสำคัญ ใช้ปรัชญาของเศรษฐกิจพอเพียงซึ่งทรงเน้นความพอดีพอ สมพอควร
แก่ฐานะความมีเหตุมีผล และการมีภูมิคุ้มกันมาเป็นแนวคิด ใช้แผนพัฒนาเศรษฐกิจและสังคม แห่งชาติ ฉบับที่ 11
แนวทางของคณะรักษาความสงบแห่งชาติและความต้องการของประชาชน ซึ่งแสดงออกมา โดยตลอดและน่าจะ
ชัดเจนขึ้นในช่วงเวลาแห่งการออกแบบการปฏิรูปประเทศ รัฐบาลมีนโยบายในเรื่องต่างๆ จำแนกเป็น 11 ด้าน ดังนี้

- 1) การปกป้องและเชิดชูสถาบันพระมหากษัตริย์
- 2) การรักษาความมั่นคงของรัฐและการต่างประเทศ
- 3) การลดความเหลื่อมล้ำของสังคม และการสร้างโอกาสการเข้าถึงบริการของรัฐ
- 4) การศึกษาและเรียนรู้ การทำนุบำรุงศาสนา ศิลปะและวัฒนธรรม
- 5) การยกระดับคุณภาพบริการด้านสาธารณสุขและสุขภาพของประชาชน
- 6) การเพิ่มศักยภาพทางเศรษฐกิจของประเทศ
- 7) การส่งเสริมบทบาทและการใช้โอกาสในประชาคมอาเซียน
- 8) การพัฒนาและส่งเสริมการใช้ประโยชน์จากวิทยาศาสตร์ เทคโนโลยี การวิจัย และพัฒนา และ นวัตกรรม
- 9) การรักษาความมั่นคงของฐานทรัพยากร และการสร้างสมดุลระหว่างการอนุรักษ์ กับการใช้ประโยชน์
อย่างยั่งยืน
- 10) การส่งเสริมการบริหารราชการแผ่นดินที่มีธรรมาภิบาล และการป้องกันปราบปรามการทุจริต และ
ประพฤติมิชอบในภาครัฐ
- 11) การปรับปรุงกฎหมายและกระบวนการยุติธรรม

2. ไทยแลนด์ 4.0

“ไทยแลนด์ 4.0” เป็นวิสัยทัศน์เชิงนโยบายการพัฒนาเศรษฐกิจของประเทศไทย หรือโมเดลพัฒนา เศรษฐกิจของรัฐบาล ภายใต้การนำของพลเอกประยุทธ์ จันทร์โอชา นายกรัฐมนตรีและหัวหน้าคณะรักษาความสงบแห่งชาติ (คสช.) ที่เข้ามาบริหารประเทศบนวิสัยทัศน์ที่ว่า “มั่นคง มั่งคั่ง และยั่งยืน” ที่มีภารกิจสำคัญในการขับเคลื่อนปฏิรูปประเทศด้านต่างๆ เพื่อปรับแก้ จัดระบบ ปรับทิศทาง และสร้างหนทางพัฒนาประเทศให้ เจริญ สามารถรับมือกับโอกาสและภัยคุกคามแบบใหม่ๆ ที่เปลี่ยนแปลงอย่างรวดเร็ว รุนแรงในศตวรรษที่ 21 ได้ ประเทศไทยในอดีตที่ผ่านมา มีการพัฒนาด้านเศรษฐกิจเป็นไปอย่างต่อเนื่องตั้งแต่ยุคแรก หรือ “ประเทศไทย 1.0” เน้นการเกษตรเป็นหลัก เช่น ผลิตและขาย พืชไร่ พืชสวน เลี้ยงสัตว์ เป็นต้น ยุคสอง หรือ “ประเทศไทย 2.0” เน้นอุตสาหกรรมเพิ่มขึ้นแต่เป็น อุตสาหกรรมขนาดเล็ก เช่น การผลิตและขายรองเท้า เครื่องหนัง เครื่องตีมีด เครื่องประดับ เครื่องเขียน กระเป๋า เครื่องนุ่งห่ม เป็นต้น และปัจจุบัน (พ.ศ.2559) จัดอยู่ในยุคที่สาม หรือ “ประเทศไทย 3.0” เป็นอุตสาหกรรมหนัก และการส่งออก เช่น การผลิตและขาย ส่งออก เหล็กกล้า รถยนต์ ถังน้ำมัน แยกก๊าซธรรมชาติ ปูนซีเมนต์ เป็นต้น แต่ไทยในยุค 1.0 2.0 และ 3.0 รายได้ ประเทศยังอยู่ในระดับปานกลาง จึงต้องเร่งพัฒนาเศรษฐกิจสร้างประเทศ จึงเป็นเหตุให้ ำไปสู่ยุคที่สี่ ให้รหัส ใหม่ว่า “ประเทศไทย 4.0” ให้เป็นเศรษฐกิจใหม่ (New Engines of Growth) มีรายได้สูง โดยวางเป้าหมายให้ เกิดภายใน 5-6 ปีนี้ เป็นการวางภาพอนาคตทางเศรษฐกิจที่ชัดเจนของประเทศที่ พัฒนา เช่น สหรัฐอเมริกา “A Nation of Makers” อังกฤษ “Design of Innovation” อินเดีย “Made in India” หรือ เกาหลีใต้ “Creative Economy” เป็นต้น “ประเทศไทย 4.0” ต้องการปรับเปลี่ยนโครงสร้างเศรษฐกิจไปสู่ “Value-Based Economy” หรือ “เศรษฐกิจที่ขับเคลื่อนด้วยนวัตกรรม” โดยมีฐานคิดหลัก คือ เปลี่ยนจากการผลิต สินค้า “โภคภัณฑ์” ไปสู่ สินค้าเชิง “นวัตกรรม” เปลี่ยนการขับเคลื่อนประเทศด้วยภาคอุตสาหกรรมไปสู่การ ขับเคลื่อนด้วยเทคโนโลยี ความคิดสร้างสรรค์ และนวัตกรรม และเปลี่ยนจากการเน้นภาคการผลิตสินค้าไปสู่การเน้น ภาคบริการมากขึ้น แผนกลยุทธ์สถาบันวิจัยและพัฒนา มหาวิทยาลัยราชภัฏกำแพงเพชร ปี พ.ศ. 2561 – 2565

ดังนั้น จึงควรมีการเปลี่ยนวิธีการที่มีลักษณะสำคัญ คือ เปลี่ยนจากการเกษตรแบบดั้งเดิมในปัจจุบัน ไปสู่ การเกษตรสมัยใหม่ที่เน้นการบริหารจัดการและเทคโนโลยี (Smart Farming) โดยเกษตรกรต้องมีฐานะที่ มั่นคง และ เป็นเกษตรกรแบบเป็นผู้ประกอบการ (Entrepreneur) เปลี่ยนจาก Traditional SMEs หรือ SMEs ที่มีอยู่และรัฐต้อง ให้ความช่วยเหลืออยู่ตลอดเวลา ไปสู่การเป็น Smart Enterprises และ Startups บริษัทเกิด ใหม่ที่มีศักยภาพสูง เปลี่ยนจาก Traditional Services ซึ่งมีการสร้างมูลค่าค่อนข้างต่ำไปสู่ High Value Services และเปลี่ยนจาก แรงงานทักษะต่ำไปสู่แรงงานที่มีความรู้ ความเชี่ยวชาญ และทักษะสูง

เพื่อให้เกิดผลจริงต้องมีการพัฒนาวิทยาการ ความคิดสร้างสรรค์ นวัตกรรม วิทยาศาสตร์ เทคโนโลยี และการ วิจัยและพัฒนา แล้วต่อยอดในกลุ่มเทคโนโลยีและอุตสาหกรรมเป้าหมาย ดังนี้

1. กลุ่มอาหาร เกษตร และเทคโนโลยีชีวภาพ เช่น สร้างเส้นทางธุรกิจใหม่ (New Startups) ด้าน เทคโนโลยีการเกษตร เทคโนโลยีอาหาร เป็นต้น
2. กลุ่มสาธารณสุข สุขภาพ และเทคโนโลยีทางการแพทย์ เช่น พัฒนาเทคโนโลยีสุขภาพ เทคโนโลยี การแพทย์ สปา เป็นต้น
3. กลุ่มเครื่องมือ อุปกรณ์อัจฉริยะ หุ่นยนต์ และระบบเครื่องกลที่ใช้ระบบอิเล็กทรอนิกส์ควบคุม เช่น เทคโนโลยีหุ่นยนต์ เป็นต้น
4. กลุ่มดิจิทัล เทคโนโลยีอินเทอร์เน็ตที่เชื่อมต่อและบังคับอุปกรณ์ต่างๆ ปัญญาประดิษฐ์และ เทคโนโลยี สมองกลฝังตัว เช่น เทคโนโลยีด้านการเงิน อุปกรณ์เชื่อมต่อออนไลน์โดยไม่ต้องใช้คน เทคโนโลยี การศึกษา E-MarketPlace E-Commerce เป็นต้น

5. กลุ่มอุตสาหกรรมสร้างสรรค์ วัฒนธรรม และบริการที่มีมูลค่าสูง เช่น เทคโนโลยีการออกแบบ ธุรกิจ โลโก้ สไตล์ เทคโนโลยีการท่องเที่ยว การเพิ่มประสิทธิภาพการบริการ เป็นต้น

การพัฒนาประเทศภายใต้โมเดล “ประเทศไทย 4.0” จะใช้แนวทาง “สานพลังประชารัฐ” เป็นตัวการขับเคลื่อน โดยมุ่งเน้นการมีส่วนร่วมของภาคเอกชน ภาคการเงินการธนาคาร ภาคประชาชน ภาค สถาบันการศึกษา มหาวิทยาลัยและสถาบันวิจัยต่างๆ ร่วมกันระดมความคิด ผนึกกำลังขับเคลื่อน ผ่าน โครงการ บันทึกความร่วมมือ กิจกรรม หรือ งานวิจัยต่างๆ โดยการดำเนินงานของ “ประชารัฐ” กลุ่มต่างๆ อันได้แก่ กลุ่มที่ 1 การยกระดับนวัตกรรมและผลิตภัณฑการปรับแก้กฎหมายและกลไกภาครัฐ พัฒนาคัลสเตอร์ ภาคอุตสาหกรรมแห่งอนาคต และการดึงดูดการลงทุน และการพัฒนาโครงสร้างพื้นฐาน กลุ่มที่ 2 การพัฒนาการเกษตรสมัยใหม่และการพัฒนาเศรษฐกิจฐานรากและประชารัฐ กลุ่มที่ 3 การส่งเสริมการท่องเที่ยว และไมล์ การสร้างรายได้ และการกระตุ้นการใช้จ่ายภาครัฐ กลุ่มที่ 4 การศึกษาพื้นฐานและพัฒนาผู้นำ (โรงเรียนประชารัฐ) รวมทั้งการยกระดับคุณภาพวิชาชีพ และกลุ่มที่ 5 การส่งเสริมการส่งออกและการลงทุนใน ต่างประเทศ รวมทั้งการส่งเสริมกลุ่ม SMEs และผู้ประกอบการใหม่ (Start Up) ซึ่งแต่ละกลุ่มกำลังวางระบบ และกำหนดแนวทางในการขับเคลื่อนนโยบายอย่างเข้มข้น

3. แผนพัฒนาเศรษฐกิจและสังคมแห่งชาติ ฉบับที่ 12 (พ.ศ. 2560-2564)

สำหรับยุทธศาสตร์และแนวทางการพัฒนาในแผนพัฒนาเศรษฐกิจและสังคม ฉบับที่ 12 ถูกกำหนดจากยุทธศาสตร์ทั้ง 6 ด้านภายใต้ยุทธศาสตร์ชาติ 20 ปี และกำหนดเป็นแนวทางในรายละเอียดที่แสดงให้เห็นถึงความสอดคล้องและการตอบสนองต่อเป้าหมายที่ต้องบรรลุในระยะ 5 ปี ที่จะเป็นการวางพื้นฐานที่สามารถสานต่อการพัฒนาในประเด็นสำคัญของประเทศในระยะต่อไปที่สนับสนุนเป้าหมายการพัฒนาให้เกิดความมั่นคง มั่งคั่ง และยั่งยืน โดยใช้หลักของปรัชญาของเศรษฐกิจพอเพียงนำทาง

ยุทธศาสตร์ที่กำหนดในแผนพัฒนาฯ ฉบับที่ 12 มีจำนวน 10 ยุทธศาสตร์ ที่ครอบคลุมมิติต่างๆ ซึ่งสะท้อนทั้งในเรื่องการพัฒนากิจการการผลิตและบริการ การพัฒนากลุ่มเป้าหมาย และการพัฒนาในเรื่องกลไกและกฎระเบียบ รวมทั้งการพัฒนาทุนมนุษย์ ภายใต้การกำหนดและการยึดหลักการสำคัญของการพัฒนา ดังนั้น ยุทธศาสตร์การพัฒนาในแผนพัฒนาฯ ฉบับที่ 12 จึงประกอบด้วยยุทธศาสตร์ชาติทั้ง 6 ยุทธศาสตร์ ได้แก่

1. ยุทธศาสตร์การเสริมสร้างและพัฒนาศักยภาพทุนมนุษย์
2. ยุทธศาสตร์การสร้างความเป็นธรรมลดและความเหลื่อมล้ำในสังคม
3. ยุทธศาสตร์การสร้างความเข้มแข็งทางเศรษฐกิจและแข่งขันได้อย่างยั่งยืน
4. ยุทธศาสตร์การเติบโตที่เป็นมิตรกับสิ่งแวดล้อมเพื่อการพัฒนาอย่างยั่งยืน
5. ยุทธศาสตร์การเสริมสร้างความมั่นคงแห่งชาติเพื่อการพัฒนาประเทศสู่ความมั่งคั่งและยั่งยืน
6. ยุทธศาสตร์การบริหารจัดการในภาครัฐ การป้องกันการทุจริตประพฤติมิชอบและธรรมาภิบาลใน

สังคมไทย

และประกอบกับอีก 4 ยุทธศาสตร์ที่มุ่งเน้นการพัฒนาพื้นฐานเชิงยุทธศาสตร์และกลไกสนับสนุนให้การดำเนินยุทธศาสตร์ทั้ง 6 ด้านให้สัมฤทธิ์ผล ประกอบด้วย

7. ยุทธศาสตร์การพัฒนาโครงสร้างพื้นฐานและระบบโลจิสติกส์
8. ยุทธศาสตร์การพัฒนาวิทยาศาสตร์ เทคโนโลยี วิจัย และนวัตกรรม
9. ยุทธศาสตร์การพัฒนาภาค เมือง และพื้นที่เศรษฐกิจ
10. ยุทธศาสตร์ความร่วมมือระหว่างประเทศเพื่อการพัฒนา

นอกจากนี้ในแผนพัฒนาเศรษฐกิจและสังคม ฉบับที่ 12 (พ.ศ. 2560-2564) ยังมีจุดเน้นและประเด็นการพัฒนาที่สำคัญ ได้แก่

1. พัฒนาวิทยาศาสตร์และเทคโนโลยีและนวัตกรรม
2. เตรียมพร้อมด้านกำลังคนและเสริมสร้างศักยภาพของประชากร
3. สร้างความเป็นธรรมและลดความเหลื่อมล้ำ
4. การพัฒนาด้านเศรษฐกิจ
5. สร้างความมั่นคงของฐานทรัพยากรธรรมชาติและสิ่งแวดล้อม
6. พื้นฟูพื้นฐานด้านความมั่นคงที่เป็นปัจจัยสำคัญต่อการพัฒนาเศรษฐกิจและสังคม
7. บริหารจัดการในภาครัฐ
8. พัฒนาโครงสร้างพื้นฐานและระบบโลจิสติกส์
9. พัฒนาภาค เมือง และพื้นที่เศรษฐกิจ
10. สร้างความร่วมมือระหว่างประเทศ
11. พัฒนาเศรษฐกิจมหภาค

4. กรอบแผนอุดมศึกษาระยะยาว 15 ปีฉบับที่ 2 (พ.ศ. 2551 – 2565)

สำนักงานคณะกรรมการการอุดมศึกษา ได้จัดทำกรอบแผนอุดมศึกษาระยะยาว 15 ปี ฉบับที่ 2 (พ.ศ. 2551 – 2565) ขึ้น เพื่อเป็นกรอบและแนวทางการพัฒนาการศึกษาที่ชัดเจนร่วมกันของอุดมศึกษาไทย โดยมี เป้าหมายของกรอบแผนอุดมศึกษาระยะยาว ฉบับที่ 2 เมื่อสิ้นสุดแผนในปี พ.ศ. 2565 คือ “ยกระดับคุณภาพ อุดมศึกษาไทย เพื่อผลิตและพัฒนาบุคลากรที่มีคุณภาพสามารถปรับตัวสำหรับงานที่เกิดขึ้นตลอดชีวิตพัฒนา ศักยภาพอุดมศึกษาในการสร้างความรู้และนวัตกรรมเพื่อเพิ่มขีดความสามารถในการแข่งขันของประเทศใน โลกาภิวัตน์ สนับสนุนการพัฒนาที่ยั่งยืนของท้องถิ่นไทยโดยใช้กลไกของธรรมาภิบาลการเงินการกำกับมาตรฐาน และเครือข่ายอุดมศึกษาบนพื้นฐานของ เสรีภาพทางวิชาการความหลากหลายและเอกภาพเชิงระบบ” ประกอบด้วย

- 1) ยกระดับคุณภาพอุดมศึกษาไทยเพื่อผลิตและพัฒนาบุคลากรที่มีคุณภาพ
- 2) พัฒนาศักยภาพอุดมศึกษาในการสร้างความรู้ และนวัตกรรมเพื่อเพิ่มขีดความสามารถในการแข่งขัน ของประเทศ
- 3) สนับสนุนการพัฒนาที่ยั่งยืนของท้องถิ่นไทย โดยใช้กลไกธรรมาภิบาล การเงิน การกำกับมาตรฐาน และเครือข่ายอุดมศึกษาบนพื้นฐานของเสรีภาพทางวิชาการ ความหลากหลาย และเอกภาพเชิงระบบ

สถาบันวิจัยและพัฒนา มหาวิทยาลัยราชภัฏกำแพงเพชร ได้ดำเนินงานตามกรอบแผนอุดมศึกษาโดยได้จัดทำ ยุทธศาสตร์ให้ สอดคล้องกับทิศทางและกรอบการดำเนินงานตามแผนอุดมศึกษาระยะยาว 15 ปี ฉบับที่ 2 (พ.ศ. 2551 – 2565) เช่น สนับสนุนและส่งเสริมการทำ ผลงานวิจัย งานสร้างสรรค์ และนวัตกรรม มีกองทุนสนับสนุนการพัฒนาอาจารย์และบุคลากร มีการจัดวาง ระบบการเงิน งบประมาณ ภายใต้การบริหารจัดการที่มีประสิทธิภาพตามหลักธรรมาภิบาล

5. นโยบายรัฐมนตรีว่าการกระทรวงศึกษาธิการ (นายแพทย์ธีระเกียรติ เจริญเศรษฐศิลป์)

กระทรวงศึกษาธิการจะดำเนินการตามแผนยุทธศาสตร์ชาติ ระยะ 20 ปี (พ.ศ.2560-2579) ภายใต้ วิสัยทัศน์ “ประเทศมีความมั่นคง มั่งคั่ง ยั่งยืน เป็นประเทศพัฒนาแล้ว ด้วยการพัฒนาตามปรัชญาของเศรษฐกิจ พอเพียง” ซึ่งได้กำหนดไว้ในรัฐธรรมนูญฯ โดยมียุทธศาสตร์ด้านการศึกษาที่จะดำเนินการ 6 ด้าน ดังนี้

- 1) **ความมั่นคง** ตัวอย่างกิจกรรมในการจัดศึกษาของสถานศึกษาในพื้นที่ 3 จังหวัดชายแดนภาคใต้ หากในพื้นที่ชายแดนภาคใต้ไม่สงบก็จะส่งผลกระทบต่อคุณภาพการศึกษา หรือกรณีปัญหาโรงเรียนในเขตพื้นที่สูงจังหวัด ชายแดนภาคเหนือ (โรงเรียนชายขอบ) ซึ่งที่ผ่านมาพระบาทสมเด็จพระปรมินทรมหาภูมิพลอดุลยเดช ทรงให้ ความสำคัญกับการศึกษาของโรงเรียนในจังหวัดชายแดนภาคใต้และโรงเรียนชายขอบด้วยเช่นกัน ทั้งการให้ ความสำคัญกับภาษาที่ใช้

ในพื้นที่ หรือสิ่งที่เรียนสถานศึกษา ฯลฯ ดังนั้น ยุทธศาสตร์ด้านความมั่นคงจึงมี ความสำคัญกับนโยบายด้านการศึกษา เป็นอย่างมาก

2) การสร้างความสามารถในการแข่งขัน โดยส่งเสริมให้คนไทยมีความสามารถในการแข่งขันกับ นานา ประเทศได้ อาทิ การส่งเสริมด้านภาษาอังกฤษหรือการอาชีวศึกษาแนวใหม่ที่มีความร่วมมือกับภาคเอกชน ซึ่งจะทำให้ การอาชีวศึกษาของไทยมีความสามารถในการแข่งขันกับนานาประเทศมากขึ้น ก็ถือเป็นตัวอย่าง กิจกรรมโครงการของ ยุทธศาสตร์ด้านนี้

3) การลงทุนในทรัพยากรมนุษย์ โดยเฉพาะการลงทุนกับเด็กเล็กในระดับ Pre-school เป็นสิ่งสำคัญ มาก เพราะเป็นการลงทุนที่ได้ผลมากที่สุด นอกจากนี้ การลงทุนในทรัพยากรมนุษย์ หมายถึง การพัฒนาครูดวัย

4) การสร้างโอกาสความเสมอภาคและการลดความเหลื่อมล้ำทางสังคม อาทิ การประเมินผล นักเรียน ร่วมกับนานาชาติ หรือ PISA ซึ่งคะแนนเฉลี่ยในแต่ละวิชาของเด็กไทยยังไม่อยู่ในระดับที่น่าพอใจ แต่หากดูคะแนน สูงสุดของเด็กไทยในแต่ละวิชา พบว่ามีคะแนนมากกว่านักเรียนสิงคโปร์ที่ได้อันดับหนึ่งจากการประเมินผล PISA แต่ การที่คะแนนเฉลี่ย PISA ของเด็กไทยได้อันดับต่ำ เพราะไทยส่งทุกโรงเรียนเข้ารับการประเมิน รวมถึงโรงเรียนขนาดเล็กและโรงเรียนขยายโอกาสทางการศึกษา ซึ่งหลายโรงเรียนยังคงมีคะแนนต่ำด้วย จึงทำให้ค่าเฉลี่ยของประเทศต่ำลง ซึ่งสะท้อนให้เห็นว่าเป็นตัวอย่างของความเหลื่อมล้ำทางการศึกษา ระหว่าง โรงเรียนที่มีความพร้อมกับโรงเรียนใน ชนบทที่ยังขาดการสนับสนุนในด้านต่างๆ ดังนั้น เราต้องกลับไป พิจารณาว่าโรงเรียนเหล่านั้นยังขาดอะไรบ้าง เช่น ขาดครูก็คน มีครูครบชั้นหรือไม่ ครูสอนไม่ตรงสาขา เป็นต้น เพื่อทำการสนับสนุนและแก้ปัญหาได้ตรงจุด

5) การสร้างการเติบโตบนคุณภาพชีวิตที่เป็นมิตรกับสิ่งแวดล้อม มีหลากหลายโครงการที่สำคัญ อาทิ โครงการเศรษฐกิจพอเพียง นโยบายโรงเรียนคุณธรรม เป็นต้น

6) การปรับสมดุลและพัฒนาระบบการบริหารจัดการภาครัฐ เช่น การด าเนินการด้านต่างๆ ของ คณะกรรมการศึกษาธิการจังหวัด (กศจ.) เป็นต้น สิ่งที่สำคัญอีกประการ คือ "กระทรวงศึกษาธิการต้องการสร้างเด็ก ให้โตขึ้นมา เกลียดการโกง หรือเติบโต ขึ้นมากับความไม่โกง ด้วยการปลูกฝังการไม่โกงไว้ในบรรยากาศ ระบบ และ การสนทนา เพราะการไม่โกงมี วิธีการเดียว ก็คือ ให้เกลียดการโกง และจะได้ไม่ทำ"

6. แผนการศึกษาแห่งชาติ ฉบับร่าง (พ.ศ.2560-2574)

กรอบทิศทางแผนการศึกษาแห่งชาติฉบับนี้ ซึ่งจะเริ่มดำเนินการในปี 2560 จะเป็นแผนยุทธศาสตร์ระยะยาว สำหรับหน่วยงานที่เกี่ยวข้องกับการศึกษา ทั้งที่อยู่ในกระทรวงศึกษาธิการและนอกกระทรวงศึกษาธิการได้นำไปเป็น กรอบและแนวทางการพัฒนาการศึกษาและการเรียนรู้สำหรับพลเมืองทุกช่วงวัย ตั้งแต่เกิดจนตลอดชีวิต ให้บรรลุผล ตามเป้าหมายของแผนฯ โดยจุดมุ่งหมายที่สำคัญของแผนคือ การมุ่งเน้นการประกันโอกาสและความเสมอภาคทาง การศึกษา การพัฒนาคุณภาพและมาตรฐานการศึกษา และการศึกษาเพื่อการมีงานทำและสร้างงานได้ ภายใต้บริบท เศรษฐกิจและสังคมของประเทศและของโลกที่ซับซ้อนด้วยนวัตกรรมและความคิดสร้างสรรค์ รวมทั้งมีความเป็น พลวัต ภายใต้สังคมแห่งปัญญา (Wisdom-Based Society) สังคมแห่งการเรียนรู้ (Lifelong Learning Society) และ การสร้างสภาพแวดล้อมที่เอื้อต่อการเรียนรู้ (Supportive Learning Environment) เพื่อให้พลเมืองสามารถแสวงหา ความรู้และเรียนรู้ได้ด้วยตนเองอย่างต่อเนื่องตลอดชีวิต เพื่อให้ประเทศไทยสามารถก้าวข้ามกับดักประเทศที่มีรายได้ ปานกลางไปสู่ประเทศที่พัฒนาแล้วในอีก 15 ปีข้างหน้า

กรอบทิศทางแผนการศึกษาแห่งชาติฉบับนี้ จะเป็นเสมือนหนึ่งแผนที่นำทางให้ระบบการศึกษาไทยสามารถ พัฒนาศักยภาพและขีดความสามารถของทุนมนุษย์ที่มีอยู่ในตัวตนของแต่ละบุคคลให้เต็มตามศักยภาพสำหรับ ประชากรทุกช่วงวัย ตั้งแต่เกิดจนตลอดชีวิตที่ประชาชนสามารถแสวงหาความรู้และเรียนรู้ได้ด้วยตนเองอย่างต่อเนื่อง ตลอดชีวิต โดยมีเป้าหมายของการพัฒนาการศึกษา 5 ประการ ได้แก่ การเข้าถึง (Access) ความเท่าเทียม (Equity) คุณภาพ (Quality) ประสิทธิภาพ (Efficiency) และการตอบโจทย์บริบทที่เปลี่ยนแปลง (Relevancy) ภายใต้บริบท

เศรษฐกิจและสังคมของประเทศและของโลกที่เป็นพลวัต ซึ่งกำหนดวิสัยทัศน์ จุดมุ่งหมาย ความคาดหวัง เป้าหมาย สุดท้ายของแผน หลักการ/แนวคิด และยุทธศาสตร์/มาตรการเพื่อการบรรลุเป้าหมาย ดังนี้

1. วิสัยทัศน์ของแผนการศึกษาแห่งชาติ (Vision)

ให้ความสำคัญกับการสร้างระบบการศึกษาที่มีคุณภาพและมีประสิทธิภาพ เพื่อเป็นกลไกหลักของการพัฒนาศักยภาพและขีดความสามารถของทุนมนุษย์ และรองรับการศึกษา การเรียนรู้ และความท้าทายที่เป็นพลวัตของโลกศตวรรษที่ 21

2. จุดมุ่งหมายของการจัดการศึกษา (Goals)

การศึกษาเป็นเครื่องมือ/กลไกในการพัฒนาทรัพยากรมนุษย์ให้มีความเป็นพลเมือง 4 (เป็นคนดี มีวินัย เป็นพลเมืองที่ดีและมีคุณภาพของสังคม ประเทศ และของโลก) มีทักษะ ความรู้ความสามารถ และสมรรถนะในการปฏิบัติงานที่ตอบสนองความต้องการของตลาดแรงงานและการพัฒนาประเทศ (สามารถเรียนรู้ได้ตามความถนัด ความสนใจ) และดำรงชีวิตในสังคมอย่างมีความสุข (มีงานทำ มีอาชีพ มีรายได้ รวมทั้งสามารถปรับตัวและดำรงชีวิตในสังคมได้อย่างรู้เท่าทันการเปลี่ยนแปลงของเศรษฐกิจและสังคมพหุวัฒนธรรมที่เป็นพลวัตในโลกศตวรรษที่ 21 ด้วยปรัชญาเศรษฐกิจพอเพียง)

3. ความคาดหวังของแผนการศึกษาแห่งชาติ (Aspiration)

ลดความแตกต่างในคุณภาพและมาตรฐานการศึกษาระหว่างสถานศึกษา

- สถานศึกษาทั้งของรัฐและเอกชนสามารถจัดการศึกษาที่มีคุณภาพไม่ต่ำกว่ามาตรฐานขั้นต่ำที่รัฐกำหนด

- สถานศึกษามีความเชี่ยวชาญและความเป็นเลิศในการผลิตและพัฒนากำลังคนที่สนองตอบความต้องการของตลาดแรงงานและการพัฒนาประเทศ รวมทั้งความท้าทายที่เป็นพลวัตของโลกศตวรรษที่ 21

เพิ่มโอกาสและความเสมอภาคในการเข้าถึงบริการการศึกษาที่มีคุณภาพและมาตรฐาน

- ประชากรทุกคนที่อยู่ในวัยเรียนได้รับการศึกษาไม่ต่ำกว่าการศึกษาภาคบังคับ ที่มีคุณภาพและมาตรฐาน เพื่อพัฒนาขีดความสามารถให้เต็มตามศักยภาพที่มีอยู่ในตัวตนของแต่ละบุคคล

- ประชากรที่อยู่ในกำลังแรงงานได้รับการพัฒนาทักษะความรู้ ความสามารถ และสมรรถนะที่ตอบสนองความต้องการของตลาดแรงงานและการพัฒนาประเทศ ผ่านระบบการทดสอบ วัดและประเมินผลลัพธ์การเรียนรู้ (Learning Outcome) ทั้งการเรียนรู้จากการศึกษาในระบบโรงเรียน การศึกษานอกระบบโรงเรียน การศึกษาตามอัธยาศัยและประสบการณ์จากการทำงาน ผ่านการสะสมหน่วยการเรียนรู้ และการเทียบโอน เพื่อยกระดับคุณวุฒิตามกรอบคุณวุฒิแห่งชาติ

กระจายอำนาจและความรับผิดชอบไปสู่สถานศึกษาเพื่อการพัฒนาที่ยั่งยืน

- สถานศึกษาที่มีคุณภาพมาตรฐาน มีศักยภาพและความพร้อมสามารถเปลี่ยนสถานะเป็นสถานศึกษานิติบุคคลในกำกับ เพื่อความเป็นอิสระคล่องตัว และรับผิดชอบต่อคุณภาพการศึกษาของผู้เรียน

- สถานศึกษาที่มีคุณภาพมาตรฐาน แต่ขาดศักยภาพและความพร้อม ได้รับการพัฒนาและเตรียมความพร้อมในการเปลี่ยนสถานะเป็นสถานศึกษานิติบุคคลในกำกับ เพื่อความเป็นอิสระคล่องตัว และรับผิดชอบต่อคุณภาพการศึกษาของผู้เรียน

เพิ่มประสิทธิภาพและลดความสูญเสียเปล่าของการบริหารจัดการ เพื่อรองรับการแข่งขันอย่างเป็นธรรมภายใต้การกำกับของรัฐ

- ลดบทบาท อำนาจหน้าที่ความรับผิดชอบและขนาดของหน่วยงานส่วนกลางและส่วนภูมิภาค จากการเป็นผู้จัดการศึกษาเป็นหลักมาเป็นผู้กำกับนโยบาย แผน มาตรฐาน ส่งเสริม สนับสนุน ติดตาม ประเมินผล ควบคู่กับการกระจายอำนาจการจัดการศึกษาไปสู่สถานศึกษา

- ควบรวมสถานศึกษาที่มีขนาดและจำนวนผู้เรียนต่ำกว่าเกณฑ์มาตรฐาน และไม่อยู่ใน

สภาพและสถานะของความเป็นโรงเรียน มีครูไม่ครบชั้น ไม่ได้คุณภาพมาตรฐานและประสิทธิภาพการบริหารจัดการ เพื่อให้มีจำนวนและขนาดสถานศึกษาที่เหมาะสม ภายใต้บริบทของโครงสร้างประชากรที่ลดลงอย่างต่อเนื่องในอีก 30 ปีข้างหน้า โดยเปลี่ยนสถานภาพเป็นแหล่งเรียนรู้ของชุมชนตามความต้องการจำเป็น

- ส่งเสริมสนับสนุนสถาบันอุดมศึกษาผลิตบัณฑิตในคณะ/สาขาวิชาที่สถาบันมีความเชี่ยวชาญเพื่อความเป็นเลิศ หรือเป็นความต้องการของตลาดแรงงานและการพัฒนาประเทศ และลดการผลิตบัณฑิตในคณะ/สาขาวิชาที่เกินความต้องการของตลาดแรงงาน

- ควบรวมสถาบันอุดมศึกษาเพื่อให้มีจำนวนและขนาดที่เหมาะสมกับการผลิตกำลังคนเพื่อตอบสนองความต้องการของตลาดแรงงานและการพัฒนาประเทศในอนาคต

สร้างการมีส่วนร่วมในการระดมทุนและการสนองทุนเพื่อการศึกษาจากทุกภาคส่วนของสังคม

- ส่งเสริมสนับสนุนให้ทุกภาคส่วนของสังคมที่มีศักยภาพและความพร้อม เข้ามามีส่วนร่วมในการระดมทุนและสนองทุนเพื่อการศึกษา

โดยเฉพาะสถานประกอบการ สถาบัน/องค์กรต่าง ๆ ในสังคม และผู้เรียน

วิสัยทัศน์

“คนไทยทุกคนได้รับการศึกษาและเรียนรู้ตลอดชีวิตอย่างมีคุณภาพ ดำรงชีวิตอย่างเป็นสุขสอดคล้องกับหลักปรัชญาของเศรษฐกิจพอเพียง และการเปลี่ยนแปลงของโลกศตวรรษที่ 21”

แผนการศึกษาแห่งชาติ ฉบับร่าง (พ.ศ.2560-2574) ประกอบด้วย 6 ยุทธศาสตร์ ได้แก่

ยุทธศาสตร์ที่ 1 การจัดการศึกษาเพื่อความมั่นคงของสังคมและประเทศชาติ

ยุทธศาสตร์ที่ 2 การผลิตและพัฒนาากำลังคน การวิจัย และนวัตกรรม เพื่อสร้างขีดความสามารถในการแข่งขันของประเทศ

ยุทธศาสตร์ที่ 3 การพัฒนาศักยภาพคนทุกช่วงวัย และการสร้างสังคมแห่งการเรียนรู้

ยุทธศาสตร์ที่ 4 การสร้างโอกาส ความเสมอภาค และความเท่าเทียมทางการศึกษา

ยุทธศาสตร์ที่ 5 การจัดการศึกษาเพื่อเสริมคุณภาพชีวิตที่เป็นมิตรกับสิ่งแวดล้อม

ยุทธศาสตร์ที่ 6 การพัฒนาประสิทธิภาพของระบบบริหารจัดการศึกษา

ยุทธศาสตร์ที่ 1 การจัดการศึกษาเพื่อความมั่นคงของสังคมและประเทศชาติ

เป้าหมายที่ 1 : คนทุกช่วงวัยมีความรักสถาบันหลักของชาติ และยึดมั่นการปกครองระบอบประชาธิปไตยอันมีพระมหากษัตริย์ทรงเป็นประมุข

เป้าหมายที่ 2 : คนทุกช่วงวัยในเขตพัฒนาพิเศษเฉพาะกิจจังหวัดชายแดนภาคใต้และพื้นที่พิเศษได้รับการศึกษาและเรียนรู้อย่างมีคุณภาพ

เป้าหมายที่ 3 : คนทุกช่วงวัยได้รับการศึกษา การดูแลและป้องกันจากภัยคุกคามในชีวิตรูปแบบใหม่

ยุทธศาสตร์ที่ 2 การผลิตและพัฒนาากำลังคน การวิจัย และนวัตกรรม เพื่อสร้างขีดความสามารถในการแข่งขันของประเทศ

เป้าหมายที่ 1 : กำลังคนมีทักษะที่สำคัญจำเป็นและมีสมรรถนะตรงตามความต้องการของตลาดงานและการพัฒนาเศรษฐกิจและสังคมของประเทศ

เป้าหมายที่ 2 : สถาบันการศึกษาและหน่วยงานที่จัดการศึกษาผลิตบัณฑิตที่มีความเชี่ยวชาญและเป็นเลิศเฉพาะด้าน

เป้าหมายที่ 3 : การวิจัยและพัฒนาเพื่อสร้างองค์ความรู้ และนวัตกรรมที่สร้างผลผลิตและมูลค่าเพิ่มทางเศรษฐกิจ

ยุทธศาสตร์ที่ 3 การพัฒนาศักยภาพคนทุกช่วงวัย และการสร้างสังคมแห่งการเรียนรู้

เป้าหมายที่ 1 : ผู้เรียนมีทักษะและคุณลักษณะพื้นฐานของพลเมืองไทยและทักษะและคุณลักษณะที่จำเป็นในศตวรรษที่ 21

เป้าหมายที่ 2 : คนทุกช่วงวัยมีทักษะความรู้ความสามารถและสมรรถนะตามมาตรฐานการศึกษาและมาตรฐานวิชาชีพ และพัฒนาคุณภาพชีวิตได้ตามศักยภาพ

เป้าหมายที่ 3 : สถานศึกษาทุกระดับการศึกษาสามารถจัดกิจกรรม/กระบวนการเรียนรู้ตามหลักสูตรอย่างมีคุณภาพและมาตรฐาน

เป้าหมายที่ 4 : แหล่งเรียนรู้ สื่อตำราเรียน นวัตกรรม และสื่อการเรียนรู้มีคุณภาพและมาตรฐานและประชาชนสามารถเข้าถึงได้โดยไม่จำกัดเวลาและสถานที่

เป้าหมายที่ 5 : ระบบและกลไกการวัด การติดตามและประเมินผลมีประสิทธิภาพ

เป้าหมายที่ 6 : ระบบการผลิตครู อาจารย์ และบุคลากรทางการศึกษาได้มาตรฐานระดับสากล

เป้าหมายที่ 7 : ครู อาจารย์ และบุคลากรทางการศึกษาได้รับการพัฒนาสมรรถนะตามมาตรฐาน

ยุทธศาสตร์ที่ 4 การสร้างโอกาส ความเสมอภาค และความเท่าเทียมทางการศึกษา

เป้าหมายที่ 1 : ผู้เรียนทุกคนได้รับโอกาสและความเสมอภาคในการเข้าถึงการศึกษาที่มีคุณภาพ

เป้าหมายที่ 2 : การเพิ่มโอกาสทางการศึกษา ผ่านเทคโนโลยีดิจิทัลเพื่อการศึกษา สำหรับคนทุกช่วงวัย

เป้าหมายที่ 3 : ระบบข้อมูลรายบุคคลและสารสนเทศทางการศึกษาที่ครอบคลุม ถูกต้อง เป็นปัจจุบัน เพื่อการวางแผน การบริหารจัดการศึกษา การติดตามประเมิน และรายงานผล

ยุทธศาสตร์ที่ 5 การจัดการศึกษาเพื่อสร้างเสริมคุณภาพชีวิตที่เป็นมิตรกับสิ่งแวดล้อม

เป้าหมายที่ 1 : คนทุกช่วงวัย มีจิตสำนึกรักษ์สิ่งแวดล้อม มีคุณธรรม จริยธรรม และนำแนวคิดตามหลักปรัชญาของเศรษฐกิจพอเพียงสู่การปฏิบัติ

เป้าหมายที่ 2 : หลักสูตร แหล่งเรียนรู้ และสื่อการเรียนรู้ที่ส่งเสริมคุณภาพชีวิตที่เป็นมิตรกับสิ่งแวดล้อม คุณธรรม จริยธรรม และการนำแนวคิดตามหลักปรัชญาของเศรษฐกิจพอเพียงสู่การปฏิบัติ

เป้าหมายที่ 3 : การวิจัยเพื่อพัฒนาองค์ความรู้และนวัตกรรมด้านการสร้างเสริมคุณภาพชีวิตที่เป็นมิตรกับสิ่งแวดล้อม

ยุทธศาสตร์ที่ 6 การพัฒนาประสิทธิภาพของระบบบริหารจัดการศึกษา

เป้าหมายที่ 1 : โครงสร้าง บทบาทและระบบการบริหารจัดการการศึกษามีความคล่องตัว ชัดเจนและสามารถตรวจสอบได้

เป้าหมายที่ 2 : ระบบการบริหารจัดการศึกษามีประสิทธิภาพและประสิทธิผล ส่งผลต่อคุณภาพและมาตรฐานการศึกษา

เป้าหมายที่ 3 : ทุกภาคส่วนของสังคมมีส่วนร่วมในการจัดการศึกษาที่ตอบสนองความต้องการของประชาชนและพื้นที่

เป้าหมายที่ 4 : กฎหมายและรูปแบบการบริหารจัดการทรัพยากรทางการศึกษารองรับลักษณะที่แตกต่างกันของผู้เรียน สถานศึกษา และความต้องการกำลังแรงงานของประเทศ

เป้าหมายที่ 5 : ระบบบริหารงานบุคคลของครู อาจารย์ และบุคลากรทางการศึกษามีความเป็นธรรม สร้างขวัญกำลังใจ และส่งเสริมให้ปฏิบัติงานได้อย่างเต็มตามศักยภาพ

แผนงาน/โครงการตามเป้าหมาย

ระยะที่ 1 ระยะเร่งด่วน (พ.ศ. 2560-61)

การดำเนินการของกระทรวงศึกษาธิการในระยะเร่งด่วนประกอบด้วย

- การจัดทำฐานข้อมูลผู้เรียนรายบุคคลที่สามารถเชื่อมโยง แลกเปลี่ยน และใช้ประโยชน์ร่วมกัน ระหว่าง ศธ. และหน่วยงานอื่น
- การขยายการบริการอินเทอร์เน็ตความเร็วสูง และการใช้ประโยชน์จาก DLIT, DLTV
- การจัดอัตรากำลังครูให้ครบตามเกณฑ์
- การพัฒนาทักษะการคิดวิเคราะห์แก้ปัญหา
- การปรับระบบการสอบ O-Net ให้เป็นที่ยอมรับ

ระยะที่ 2 (พ.ศ. 2560-64)

เป็นการดำเนินการตามยุทธศาสตร์ของแผนฯ ในเป้าหมายและตัวชี้วัดที่ได้กำหนดผลลัพธ์ไว้ในช่วง 5 ปีแรก ซึ่งหน่วยงานที่จัดการศึกษาจะต้องนำยุทธศาสตร์แนวทางการพัฒนา เป้าหมายและตัวชี้วัด ไปจัดทำแผนพัฒนาการศึกษาระยะ 5 ปี และจัดทำรายละเอียดการดำเนินการแต่ละปี ในลักษณะแผนปฏิบัติการประจำปี เพื่อให้บรรลุผลตามที่ กำหนดไว้

ระยะที่ 3 (พ.ศ. 2565-69)

เป็นการดำเนินการตามเป้าหมายและตัวชี้วัดที่ได้กำหนดผลลัพธ์ไว้ในช่วง 5 ปีที่สอง ซึ่งหน่วยงานที่จัดการศึกษาจะต้องประมวลผลการดำเนินการพัฒนาการศึกษาตามแผนการศึกษาแห่งชาติในระยะเร่งด่วนและระยะ 5 ปีแรก และนำมาใช้ในการพิจารณาปรับปรุงการดำเนินการ

ระยะที่ 4 (พ.ศ. 2570-74)

เป็นการดำเนินการตามเป้าหมายและตัวชี้วัดที่ได้กำหนดผลลัพธ์ไว้ในช่วง 5 ปีที่สาม โดยหน่วยงานที่จัดการศึกษาต้องทบทวนยุทธศาสตร์ เป้าหมายและตัวชี้วัดจากผลของการจัดการศึกษาในช่วง 10 ปีแรก และประเมินสถานการณ์ของประเทศและของโลกเพื่อการปรับปรุงให้เหมาะสมสอดคล้องกับความต้องการของสังคม ตลาดงาน และการพัฒนาประเทศ

ระยะที่ 5 (พ.ศ. 2575-79)

เป็นการดำเนินการตามเป้าหมายและตัวชี้วัดที่ได้กำหนดผลลัพธ์ไว้ในช่วง 5 ปีที่สี่ โดยหน่วยงานที่จัดการศึกษาต้องทบทวนยุทธศาสตร์เป้าหมายและตัวชี้วัดจากผลของการจัดการศึกษาในช่วง 15 ปีแรก และประเมินสถานการณ์ของประเทศและของโลก เพื่อการปรับปรุงให้เหมาะสมสอดคล้องกับความต้องการของสังคม ตลาดงาน และการพัฒนาประเทศ

7. แผนพัฒนาการศึกษา ของกระทรวงศึกษาธิการ ฉบับที่ 12 พ.ศ. 2560 – 2564

จากบริบทสถานการณ์ความเปลี่ยนแปลงของสังคมไทย ความเปลี่ยนแปลงของภูมิภาคอาเซียนและสังคมโลก อำนาจหน้าที่ของกระทรวงศึกษาธิการภายใต้กฎหมายสำคัญที่เกี่ยวข้องกับการศึกษาของประเทศ ความเชื่อมโยงระหว่างยุทธศาสตร์ชาติระยะ 20 ปี (พ.ศ. 2560 - 2574) แผนพัฒนาเศรษฐกิจและสังคมแห่งชาติ ฉบับที่ 12 (พ.ศ. 2560 - 2564) และแผนการศึกษาแห่งชาติ พ.ศ. 2560 – 2574 กับทิศทางการพัฒนาการศึกษาของกระทรวงศึกษาธิการทั้งในมิติด้านความมั่นคง มิติด้านเศรษฐกิจ มิติด้านสังคม และมิติด้านการบริหารจัดการภาครัฐที่มีประสิทธิภาพ ที่สำคัญคือได้ประเมินสถานะของกระทรวง ศึกษาธิการโดยการวิเคราะห์จุดแข็ง จุดอ่อน โอกาส และอุปสรรค (SWOT) ตามบริบทในข้างต้นแล้วจึงสามารถกำหนดเป็นสาระสำคัญของแผนพัฒนาการศึกษาของกระทรวงศึกษาธิการ ฉบับที่ 12 (พ.ศ. 2560 - 2564) ซึ่งได้แก่ เป้าหมายหลักและตัวชี้วัดวิสัยทัศน์ พันธกิจ ยุทธศาสตร์ ผลผลิต/ผลลัพธ์ของยุทธศาสตร์ ตัวชี้วัดภายใต้ยุทธศาสตร์ และกลยุทธ์ ได้ดังนี้

1. เป้าหมายหลักของแผนพัฒนาการศึกษาฯ

1. คุณภาพการศึกษาของไทยดีขึ้น คนไทยมีคุณธรรมจริยธรรม มีภูมิคุ้มกันต่อการเปลี่ยนแปลงและการพัฒนาประเทศในอนาคต
2. กำลังคนได้รับการผลิตและพัฒนา เพื่อเสริมสร้างศักยภาพการแข่งขันของประเทศ
3. มีองค์ความรู้ เทคโนโลยี นวัตกรรม สนับสนุนการพัฒนาประเทศอย่างยั่งยืน
4. คนไทยได้รับโอกาสในเรียนรู้อย่างต่อเนื่องตลอดชีวิต
5. ระบบบริหารจัดการการศึกษามีประสิทธิภาพตามหลักธรรมาภิบาล โดยการมีส่วนร่วมจากทุกภาคส่วน

2. ตัวชี้วัดตามเป้าหมายหลัก

1. ผลคะแนนสอบ PISA ในแต่ละวิชา
2. ร้อยละที่เพิ่มขึ้นของคะแนนเฉลี่ยผลสัมฤทธิ์ทางการเรียนวิชาหลักระดับการศึกษาขั้นพื้นฐานจากการทดสอบระดับชาติ
3. ร้อยละคะแนนเฉลี่ยของผู้เรียนที่มีคุณธรรมจริยธรรม
4. ร้อยละคะแนนเฉลี่ยของผู้เรียนทุกระดับการศึกษามีความเป็นพลเมืองและพลโลก
5. สัดส่วนผู้เรียนระดับมัธยมศึกษาตอนปลายประเภทอาชีวศึกษาต่อสายสามัญ
6. ร้อยละความพึงพอใจของนายจ้างผู้ประกอบการที่มีต่อผู้สำเร็จการศึกษาระดับอาชีวศึกษาและระดับอุดมศึกษาที่ทำงานให้
7. ร้อยละของผู้สำเร็จการศึกษาระดับอาชีวศึกษาและระดับอุดมศึกษาได้งานทำ หรือประกอบอาชีพอิสระภายใน 1 ปี
8. ร้อยละของผลงานวิจัย นวัตกรรม งานสร้างสรรค์ สิ่งประดิษฐ์ได้รับการเผยแพร่/ตีพิมพ์
9. ร้อยละขององค์ความรู้และสิ่งประดิษฐ์ที่นำไปใช้ประโยชน์ หรือแก้ไขปัญหาชุมชนท้องถิ่น
10. จำนวนปีการศึกษาเฉลี่ยของคนไทยอายุ 15-59 ปี
11. ร้อยละของกำลังแรงงานที่สำเร็จการศึกษาระดับมัธยมศึกษาตอนต้นขึ้นไป
12. ร้อยละของนักเรียนต่อประชากรวัยเรียนระดับมัธยมศึกษาตอนปลาย อายุ 15-17 ปี
13. สัดส่วนผู้เรียนในสถานศึกษาทุกระดับของรัฐต่อเอกชน
14. จำนวนภาคีเครือข่ายที่เข้ามามีส่วนร่วมในการจัด/พัฒนาและส่งเสริมการศึกษา

3. วิสัยทัศน์

“มุ่งพัฒนาผู้เรียนให้มีความรู้คู่คุณธรรม มีคุณภาพชีวิตที่ดี มีความสุขในสังคม”

“ผู้เรียน” หมายถึง เด็ก เยาวชน นักเรียน นักศึกษา และประชาชน ที่ได้รับบริการจากกระทรวงศึกษาธิการ

“มีความรู้คู่คุณธรรม” หมายถึง รอบรู้ รอบคอบ ระมัดระวัง ซื่อสัตย์สุจริต ขยันอดทน สติปัญญา แบ่งปัน ซึ่งเป็น 2 เงื่อนไขตามหลักปรัชญาของเศรษฐกิจพอเพียง

“มีคุณภาพชีวิตที่ดี” หมายถึง มีอาชีพ มีความมั่นคง มั่งคั่ง และยั่งยืน ในการดำรงชีวิต

“มีความสุข” หมายถึง ความอยู่ดีมีสุข สามารถอยู่ร่วมกันอย่างเอื้ออาทร มีความสามัคคีปรองดอง

“สังคม” หมายถึง สังคมไทย ภูมิภาคอาเซียน และสังคมโลก

4. พันธกิจ

1. ยกระดับคุณภาพและมาตรฐานการศึกษาทุกระดับ/ประเภทสู่สากล
2. เสริมสร้างโอกาสการเข้าถึงบริการทางการศึกษาของประชาชนอย่างทั่วถึง เท่าเทียม
3. พัฒนาระบบบริหารจัดการการศึกษิตามหลักธรรมาภิบาล

5. ยุทธศาสตร์

1. ยุทธศาสตร์พัฒนาหลักสูตร กระบวนการเรียนการสอน การวัดและประเมินผล
2. ยุทธศาสตร์ผลิต พัฒนาครู คณาจารย์และบุคลากรทางการศึกษา
3. ยุทธศาสตร์ผลิตและพัฒนากำลังคน รวมทั้งงานวิจัยที่สอดคล้องกับความต้องการของการพัฒนาประเทศ
4. ยุทธศาสตร์ขยายโอกาสการเข้าถึงบริการทางการศึกษา และการเรียนรู้อย่างต่อเนื่องตลอดชีวิต
5. ยุทธศาสตร์ส่งเสริมและพัฒนาระบบเทคโนโลยีดิจิทัลเพื่อการศึกษา
6. ยุทธศาสตร์พัฒนาระบบบริหารจัดการและส่งเสริมให้ทุกภาคส่วนมีส่วนร่วมในการจัดการศึกษา

8. นโยบายการปรับยุทธศาสตร์ใหม่มหาวิทยาลัยราชภัฏ ระยะ 20 ปี (พ.ศ. 2560 – 2579)

มหาวิทยาลัยราชภัฏทั่วประเทศได้ร่วมหารือและกำหนดแนวทางการยกระดับมหาวิทยาลัยราชภัฏ ระยะ 20 ปี (พ.ศ. 2560 – 2579) มุ่งเน้นให้มหาวิทยาลัยราชภัฏเป็นสถาบันอุดมศึกษาเพื่อพัฒนาท้องถิ่น โดย กำหนดวิสัยทัศน์ คือ “มหาวิทยาลัยราชภัฏเน้นการผลิตบัณฑิตที่มีคุณภาพเป็นเลิศ โดยกระบวนการจัดการเรียน การสอนเพื่อการพัฒนาชุมชนและท้องถิ่นให้มีความเข้มแข็งและยั่งยืน” ซึ่งมีรายละเอียดพอสังเขป ดังนี้

1. พันธกิจ

- 1.1) ผลิตบัณฑิต
- 1.2) วิจัย สร้างความรู้และนวัตกรรมให้มีคุณภาพและได้มาตรฐานสากล
- 1.3) ให้บริการทางวิชาการถ่ายทอดเทคโนโลยี น้อมนำแนวพระราชดำริ และทำนุบำรุง ศิลปวัฒนธรรม
- 1.4) สร้างเครือข่ายและความร่วมมือกับภาคประชาชน ชุมชน ท้องถิ่น และผู้ประกอบการในการจัดการศึกษา
- 1.5) บริหารจัดการมหาวิทยาลัยให้มีความคล่องตัว ยืดหยุ่น โปร่งใส ด้วยหลักธรรมาภิบาล สู่การเปลี่ยนแปลงและการพัฒนาก้าวหน้าอย่างต่อเนื่องและยั่งยืน

2. วัตถุประสงค์

- 2.1) จัดการศึกษาสอดคล้องกับแผนการศึกษาแห่งชาติฉบับปัจจุบันและผลิตกำลังคน เพื่อ ตอบสนองการพัฒนาประเทศ
- 2.2) การสร้างโอกาสและความเสมอภาคทางการศึกษา แก่สังคม ท้องถิ่นและประชาชน
- 2.3) การบูรณาการงานวิจัย บริการวิชาการ และทำนุบำรุงศิลปวัฒนธรรม เข้ากับกระบวนการ การจัดการเรียนรู้ และการมีส่วนร่วมกับชุมชน และท้องถิ่น โดยเน้น คุณภาพ สู่ความเป็นเลิศ
- 2.4) การยกคุณภาพชีวิต การลดช่องว่างและเหลื่อมล้ำทางสังคม และสร้างประชาชนใน ท้องถิ่น ให้มีความเข้มแข็งอย่างยั่งยืน สู่ประเทศไทย 4.0

3. ยุทธศาสตร์

- 3.1) การพัฒนาท้องถิ่น
- 3.2) การผลิตและพัฒนาครู
- 3.3) การยกระดับคุณภาพการศึกษา
- 3.4) การพัฒนาระบบบริหารจัดการ

9. ยุทธศาสตร์ พ.ศ. 2557 - 2560 สำนักงานกองทุนสนับสนุนการวิจัย (สกว.) ฉบับทบทวน พ.ศ. 2559

สำนักงานกองทุนสนับสนุนการวิจัย (สกว.) ได้ดำเนินการทบทวนแผนยุทธศาสตร์ และได้จัดทำแผนยุทธศาสตร์ฉบับทบทวนปี พ.ศ. 2559 ขึ้น โดยใช้แผนยุทธศาสตร์ฉบับ พ.ศ. 2557-2560 เป็นฐานในการปรับปรุงให้ทันสมัยเป็นปัจจุบัน เพื่อใช้เป็นกรอบแนวทางในการขับเคลื่อน สกว. ในอีก 2 ข้างหน้า

โดยมีวิสัยทัศน์ คือ สำนักงานกองทุนสนับสนุนการวิจัย เป็นองค์กรที่มีความเป็นเลิศและเป็นผู้นำด้านการบริหารจัดการการวิจัยในเอเชีย สนับสนุนการสร้างองค์ความรู้และผลงานวิจัยนำไปสู่การสร้างสรรค์ปัญญา เพื่อพัฒนาประเทศ

สำหรับพันธกิจของสำนักงานกองทุนสนับสนุนการวิจัย (สกว.) ในช่วงปี พ.ศ. 2557-2560 ที่ได้ทำการปรับปรุงใหม่นั้น ประกอบด้วย

1. สนับสนุนทุนวิจัยและพัฒนา เพื่อสร้างองค์ความรู้ นโยบาย นวัตกรรม ทรัพย์สินทางปัญญา
2. สนับสนุนการสร้างพัฒนากิจการวิจัยและองค์วิจัย
3. สนับสนุนการพัฒนาระบบวิจัยของประเทศ
4. สนับสนุนการนำผลงานไปใช้ประโยชน์
5. สนับสนุนการวิจัยและพัฒนาเพื่อสร้างความเข้มแข็งของชุมชนท้องถิ่น
6. สนับสนุนการพัฒนารูปแบบ ระบบและวิธีการ การติดตามและประเมินผลงานวิจัย

โดยมีเป้าประสงค์ ดังนี้

1. เพื่อสนับสนุนการผลิตผลงานวิจัยและองค์ความรู้ นวัตกรรม ทรัพย์สินทางปัญญา นโยบายที่มีคุณภาพสูง และนำไปใช้ประโยชน์ในการพัฒนาท้องถิ่นและประเทศได้อย่างมีประสิทธิภาพและประสิทธิผล เพื่อให้หลุดพ้นจากกับดักประเทศที่มีรายได้ปานกลาง มีการกระจายศูนย์กลางเศรษฐกิจไปสู่ภูมิภาคและการเพิ่มผลิตภาพของภาคการผลิต และบริการให้เติบโตขยายตัวในทิศทางที่เป็นมิตรกับสิ่งแวดล้อม เสริมสร้างทุนทางสังคม และการเข้าถึงทรัพยากรและสวัสดิการอย่างเป็นธรรมและยั่งยืน

2. เพื่อสนับสนุนการเสริมสร้างความเข้มแข็งของนักวิจัยและสถาบันวิจัยของประเทศทั้งหน่วยวิจัยที่มุ่งสร้างความเป็นเลิศทางวิชาการ เพื่อเพิ่มขีดความสามารถการแข่งขันของประเทศ และหน่วยวิจัยพัฒนา เพื่อการพัฒนาที่เน้นการใช้ประโยชน์ให้มีคุณภาพและมาตรฐานในระดับนานาชาติ

3. เพื่อพัฒนาระบบวิจัยของประเทศให้มีความเป็นสากลและเป็นผู้นำในกลุ่มประเทศอาเซียน โดยการสร้างความร่วมมือกับแหล่งทุน และสถาบันวิจัยในต่างประเทศเพื่อการดำเนินการวิจัยร่วมกัน รวมทั้งการบุกเบิกสร้างรูปแบบใหม่ๆ ของการบริหารจัดการการวิจัย

4. เพื่อสร้างสังคมไทยให้เป็นสังคมที่มีวัฒนธรรมการสร้างความรู้ การใช้ความรู้ ข้อมูลและเหตุผลในการตัดสินใจ แก้ปัญหาและพัฒนาประเทศอย่างแพร่หลายกว้างขวาง ตั้งแต่ระดับนโยบายไปจนถึงระดับชุมชนและครัวเรือน

ยุทธศาสตร์ 4 ปี ของ สกว. ได้น้อมนำหลักปรัชญาเศรษฐกิจพอเพียง มาเป็นกรอบกำกับการดำเนินการตามยุทธศาสตร์การสนับสนุนการวิจัย ซึ่งจัดทำให้สอดคล้องกับยุทธศาสตร์ประเทศ (Country Strategy) 3 ด้าน คือ

1. การสร้างความสามารถในการแข่งขันของประเทศ (Growth and Competitiveness)
2. การสร้างการเจริญเติบโตอย่างทั่วถึง เสมอภาค และเท่าเทียมกันทางสังคม (Inclusive Growth)
3. การสร้างการเติบโตบนคุณภาพชีวิตที่เป็นมิตรกับสิ่งแวดล้อม (Green Growth)

โดยยุทธศาสตร์ของ สกว. จะเน้นการสนับสนุนการวิจัย การพัฒนาระบบวิจัย การสร้าง การพัฒนากิจการวิจัย การนำผลงานวิจัยไปใช้ประโยชน์ที่สอดคล้องเชื่อมประสานและผนึกกำลัง (Synergy) กันทั้ง 3 ยุทธศาสตร์ไปพร้อม

กัน เพื่อให้งานวิจัยได้ประโยชน์สูงสุด และก่อให้เกิดการเติบโตด้านต่างๆ ไปด้วยกันอย่างมีคุณภาพเพื่อสร้างการเติบโตที่ยั่งยืน (Sustainable Growth) ของประเทศ ซึ่งยุทธศาสตร์ของ สกว. มีดังนี้

ยุทธศาสตร์ 1 การสนับสนุนการวิจัยและพัฒนาในประเด็นสำคัญ เพื่อสร้างองค์ความรู้ นวัตกรรม ทรัพย์สินทางปัญญา และนโยบายที่ถูกต้องและเพียงพอตรงกับปัญหา และสามารถนำไปใช้ในการพัฒนาชุมชน สังคม และประเทศได้อย่างมีประสิทธิภาพ

ยุทธศาสตร์ 2 การสร้างและการเพิ่มศักยภาพของนักวิจัย บุคลากรวิจัย เครือข่ายวิจัยและองค์กรวิจัย ให้มีขีดความสามารถในระดับชาติและนานาชาติ

ยุทธศาสตร์ 3 การพัฒนาระบบวิจัยที่มีประสิทธิภาพ มีการทำงานเป็นเครือข่ายและเชื่อมโยงสู่สากล

ยุทธศาสตร์ 4 การบริหารจัดการเพื่อนำผลงานวิจัยไปใช้ประโยชน์ในการพัฒนาเศรษฐกิจและสังคมของประเทศ การพัฒนาระบบการสื่อสารและการเชื่อมโยงกับสังคมและผ่านนโยบาย เพื่อให้เห็นคุณค่าของความรู้และงานวิจัย

ยุทธศาสตร์ 5 การพัฒนาองค์กรเพื่อรองรับการเปลี่ยนแปลง

10. แผนพัฒนาการศึกษา ระดับอุดมศึกษา ฉบับที่ 12 (พ.ศ. 2560 - 2564)

สำนักงานคณะกรรมการการอุดมศึกษา ได้จัดทำกรอบแผนอุดมศึกษาระยะยาว 15 ปี ฉบับที่ 2 (พ.ศ. 2551 - 2565) ขึ้น เพื่อเป็นกรอบและแนวทางการพัฒนาการศึกษาที่ชัดเจนร่วมกันของอุดมศึกษาไทยโดยมีเป้าหมายของกรอบแผนอุดมศึกษาระยะยาว ฉบับที่ 2 เมื่อสิ้นสุดแผนในปี พ.ศ. 2565 คือ “ยกระดับคุณภาพอุดมศึกษาไทย เพื่อผลิตและพัฒนาบุคลากรที่มีคุณภาพสามารถปรับตัวสำหรับงานที่เกิดขึ้นตลอดชีวิตพัฒนาศักยภาพอุดมศึกษาในการสร้างความรู้และนวัตกรรมเพื่อเพิ่มขีดความสามารถในการแข่งขันของประเทศในโลกาภิวัตน์ สนับสนุนการพัฒนาที่ยั่งยืนของท้องถิ่นไทยโดยใช้กลไกของธรรมาภิบาลการเงินการกำกับมาตรฐานและเครือข่ายอุดมศึกษาบนพื้นฐานของเสรีภาพทางวิชาการความหลากหลายและเอกภาพเชิงระบบ” ประกอบด้วย

1) ยกระดับคุณภาพอุดมศึกษาไทยเพื่อผลิตและพัฒนาบุคลากรที่มีคุณภาพ

2) พัฒนาศักยภาพอุดมศึกษาในการสร้างความรู้ และนวัตกรรมเพื่อเพิ่มขีดความสามารถในการแข่งขันของประเทศ

3) สนับสนุนการพัฒนาที่ยั่งยืนของท้องถิ่นไทย โดยใช้กลไกธรรมาภิบาล การเงิน การกำกับมาตรฐานและเครือข่ายอุดมศึกษาบนพื้นฐานของเสรีภาพทางวิชาการ ความหลากหลาย และเอกภาพเชิงระบบ

เป้าหมายของกรอบแผนอุดมศึกษาระยะยาว ฉบับที่ 2 เมื่อสิ้นสุดแผนในปี พ.ศ. 2565 คือ “การยกระดับคุณภาพอุดมศึกษาไทย เพื่อผลิตและพัฒนาบุคลากรที่มีคุณภาพสามารถปรับตัวสำหรับงานที่เกิดขึ้นตลอดชีวิต พัฒนาศักยภาพอุดมศึกษาในการสร้างความรู้และนวัตกรรมเพื่อเพิ่มขีดความสามารถในการแข่งขันของประเทศ ในโลกาภิวัตน์ สนับสนุนการพัฒนาที่ยั่งยืนของท้องถิ่นไทย โดยใช้กลไกของธรรมาภิบาล การเงิน การกำกับมาตรฐาน และเครือข่ายอุดมศึกษาบนพื้นฐานของเสรีภาพทางวิชาการ ความหลากหลาย และเอกภาพเชิงระบบ”

ประเด็นทิศทางและนโยบายของกรอบแผนอุดมศึกษาระยะยาวมี 9 ประเด็นได้แก่

1. รอยต่อกับการศึกษาขั้นพื้นฐานและการอาชีวศึกษา ซึ่งมีแนวโน้มที่น่าเป็นห่วงว่านักเรียน มัธยมซึ่งเป็นตัวป้อนอุดมศึกษา มีคุณภาพโดยรวมที่ต่ำลง ซึ่งจะต้องมีการพัฒนาใน 3 เรื่องได้แก่ พัฒนาและสร้างครุคุณภาพสูง การพัฒนาเด็กที่มีความสามารถพิเศษ และเปิดโอกาสให้ผู้จบอาชีวศึกษาและกำลังทำงานสามารถเข้าศึกษาต่อในอุดมศึกษาได้ด้วยความยืดหยุ่น

2. การแก้ปัญหาอุดมศึกษาในปัจจุบัน ซึ่งในปัจจุบันมีสถาบันที่ให้ปริญญาประมาณร้อยละสิบแห่งที่สังกัดกระทรวงศึกษา มีความซ้ำซ้อน แยกซึ่งนักศึกษาและทรัพยากรมีปัญหาคุณภาพ ซึ่งต้องใช้กลไกมาตรฐานและการ

จัดการทรัพยากร เพื่อลดเลิกหลักสูตรที่ไม่ใช่ความต้องการของสังคม หรือการพัฒนาเศรษฐกิจ เกิดระบบอุดมศึกษาที่
แรงงานกันทำ วางตำแหน่งของแต่ละสถาบันให้เหมาะสม (Positioning)

3. ธรรมชาติและการบริหารจัดการอุดมศึกษา ขว้ในการกำหนดทิศทางจนถึงการพัฒนามหาวิทยาลัยได้
เร็ว อุดมศึกษาไทยต้องปรับปรุงเรื่องนี้ตั้งแต่ระดับองค์กรกำหนด และกำกับนโยบายคือสภามหาวิทยาลัย ผู้บริหารทุก
ระดับ โดยสร้างกลไกพัฒนาผู้ดำรงตำแหน่งสภามหาวิทยาลัย และบริหารระดับต่างๆ ปรับระบบธรรมาภิบาล

4. บทบาทของมหาวิทยาลัยในการพัฒนาขีดความสามารถในการแข่งขันของประเทศ จากผลการประเมิน
ความสามารถในการแข่งขันของประเทศไทย มหาวิทยาลัยไทยไม่ติดกลุ่มมหาวิทยาลัยชั้นนำที่มีคุณภาพทั้งในระดับ
โลก และระดับภูมิภาคความสามารถในการสร้างนวัตกรรมของประเทศต่ำ โครงสร้างพื้นฐานทางวิทยาศาสตร์อยู่ใน
ระดับต่ำๆ อุดมศึกษาเป็นองค์ประกอบหนึ่งของระบบวิจัยของประเทศ จึงถูกคาดหวังว่าเป็นกลไกสำคัญในการ
พัฒนาขีดความสามารถในการแข่งขันของประเทศ

5. การเงินอุดมศึกษา การลงทุนในอุดมศึกษาที่ผ่านระบบงบประมาณปัจจุบันยังไม่สะท้อนคุณภาพการศึกษา
และยังมีค่าใช้จ่ายเป็นกลไกกำกับเชิงนโยบายอย่างเต็มที่การแบ่งภาระค่าใช้จ่ายเพื่ออุดมศึกษาระหว่าง ผู้เรียน รัฐ และผู้ได้
รับประโยชน์จากอุดมศึกษาไม่เหมาะสม แผนอุดมศึกษาระยะยาวเสนอให้รัฐมีการปรับการจัดสรรงบประมาณ
ประจำปีสำหรับมหาวิทยาลัยของรัฐให้สอดคล้องกับการพัฒนาประเทศและเป็นไปตาม Performance-based มาก
ขึ้น

6. การพัฒนาบุคลากรในอุดมศึกษาเป็นเงื่อนไขสำคัญในการพัฒนาอุดมศึกษาให้มีคุณภาพทั้งนี้การพัฒนา
อาจารย์ในมหาวิทยาลัยต้องคำนึงถึงการพัฒนหลายมิติเช่นด้านวิชาการความเป็นครู ความสามารถในการจัดการ
เรียนการสอนความสามารถด้านการวิจัยสมรรถนะทางวิชาชีพ การบริหารจัดการ เป็นต้น

7. เครือข่ายอุดมศึกษา มหาวิทยาลัยไทยยังมีความแตกต่างสูง และมีช่องว่างของระดับการพัฒนา
(University Divide) หลายมิติ เช่น ขนาด งบประมาณ ประเภท อายุ สถานที่ตั้ง บุคลากรคุณภาพนักศึกษา การสร้าง
เครือข่ายอุดมศึกษาเพื่อสนับสนุนให้สถาบันที่เข้มแข็งช่วยสร้างความสามารถสถาบันใหม่สร้างเครือข่ายพัฒนาการ
เรียนการสอนการพัฒนาบุคลากร เป็นต้น

8. การพัฒนาอุดมศึกษาในเขตพัฒนาพิเศษเฉพาะกิจ จังหวัดชายแดนภาคใต้ โดยแผนอุดมศึกษาระยะยาว
ได้กำหนดให้มีการพัฒนาในด้านต่าง ๆ เช่น การพัฒนาเด็ก เยาวชน และนักศึกษาการพัฒนาครูและบุคลากรในพื้นที่
การสร้างเสริมความเข้มแข็งของสถาบันอุดมศึกษาและการพัฒนาอุดมศึกษาสุอาเซียนเพื่อช่วยแก้ปัญหาความรุนแรงใน
พื้นที่สามจังหวัดภาคใต้

9. โครงสร้างพื้นฐานการเรียนรู้ของอุดมศึกษา เป็นหัวใจและปัจจัยสำคัญของอุดมศึกษาครอบคลุมทั้งโครงสร้าง
เชิงสารัตถะและโครงสร้างเชิงกายภาพ 4 ประการส่วนหัวใจคือโครงสร้างหลักสูตรที่ตอบสนองความต้องการของ
ตลาดและสังคมปัจจุบันและอนาคต ส่วนที่เป็นปัจจัยคือสังคมสารสนเทศสังคมฐานความรู้ ทรัพยากรการเรียนรู้ ระบบ
การเรียนรู้ตลอดชีวิตสิ่งแวดล้อมที่เอื้อต่อการปฏิสัมพันธ์และการเรียน

11. นโยบายและยุทธศาสตร์การวิจัยของชาติ ฉบับที่ 9 (พ.ศ. 2560-2564)

ยุทธศาสตร์การวิจัยแห่งชาติ

ยุทธศาสตร์การวิจัยที่ 1 : เร่งส่งเสริมการวิจัยและพัฒนาเพื่อให้บรรลุเป้าหมายและสนองตอบต่อประเด็น
เร่งด่วนตามยุทธศาสตร์และแผนพัฒนาประเทศ และภารกิจของหน่วยงาน โดยรัฐลงทุนเพื่อการวิจัยและพัฒนา
เพิ่มขึ้นอย่างต่อเนื่อง

เป้าประสงค์ : เพื่อให้หน่วยงานและนักวิจัยผลิตผลงานวิจัย องค์ความรู้ นวัตกรรม และเทคโนโลยีจาก
งานวิจัยทั้งการวิจัยพื้นฐาน การวิจัยและพัฒนา และการวิจัย เพื่อพัฒนางานประจำ ที่มีทั้งคุณภาพ ปริมาณ และมุ่ง
เป้าสนองตอบต่อเป้าหมายและประเด็นเร่งด่วนตามยุทธศาสตร์ชาติ และภารกิจของหน่วยงาน โดยรัฐลงทุนเพื่อการ

วิจัยและพัฒนาเพิ่มขึ้นอย่างต่อเนื่อง ให้สอดคล้องกับ (ร่าง) ยุทธศาสตร์การวิจัยแห่งชาติ 20 ปี และแผนปฏิรูประบบวิจัยแบบบูรณาการของประเทศ(ร่าง) กรอบยุทธศาสตร์ชาติระยะ 20 ปี (พ.ศ.2560-2579) และ (ร่าง) แผนพัฒนาเศรษฐกิจและสังคมแห่งชาติ ฉบับที่ 12 (พ.ศ. 2560-2564)

กลยุทธ์ที่ 1 : เร่งส่งเสริมและสนับสนุนให้หน่วยงานและนักวิจัยผลิตผลงานวิจัย องค์ความรู้ นวัตกรรม และเทคโนโลยีจากงานวิจัยในรูปแบบสหวิทยาการและบูรณาการความร่วมมือจากหลายหน่วยงาน เพื่อมุ่งเป้าสนองตอบต่อเป้าหมายการพัฒนาประเทศและภารกิจของหน่วยงาน

กลยุทธ์ที่ 2 : ส่งเสริมและสนับสนุนการวิจัยและพัฒนาตามกรอบวิจัยมุ่งเป้าและวิจัยท้าทายไทยที่เป็นประเด็นการพัฒนาเร่งด่วนตามยุทธศาสตร์ชาติ ระยะ 5 ปี และ 20 ปีหรือการเตรียมความพร้อมต่อการเปลี่ยนแปลงของประเทศในอนาคต

กลยุทธ์ที่ 3 : เสริมสร้างสังคมวิจัยในระดับท้องถิ่นและชุมชนให้มีศักยภาพเข้มแข็งในการวิจัยและพัฒนา เพื่อยกระดับการพัฒนาและแก้ไขปัญหาในพื้นที่

กลยุทธ์ที่ 4 : ส่งเสริมและสนับสนุนโครงการวิจัยและพัฒนาแบบสหสาขาให้สามารถได้รับการจัดสรรงบประมาณการวิจัยอย่างต่อเนื่องระยะยาว เพื่อให้ได้นวัตกรรมที่สามารถเพิ่มมูลค่าทางเศรษฐกิจและสังคม

ยุทธศาสตร์การวิจัยที่ 2 : ส่งเสริมและสนับสนุนการวิจัยและพัฒนาในภาคเอกชน

เป้าประสงค์ : เพื่อส่งเสริมและสนับสนุนภาคเอกชน เพิ่มพูนศักยภาพ เพิ่มการลงทุนและขยายการวิจัยและพัฒนา จนเกิดผลงานวิจัย องค์ความรู้ นวัตกรรม และเทคโนโลยีจากงานวิจัยให้เป็นประโยชน์ด้านการผลิต การพาณิชย์ และบริการ ที่สนองตอบต่อความต้องการของภาคเอกชนและการพัฒนาประเทศ รวมถึงสามารถช่วยลดต้นทุนการผลิต เพิ่มผลิตภาพ และขีดความสามารถในการแข่งขันของประเทศ

กลยุทธ์ที่ 1 : ส่งเสริม สนับสนุน และสร้างแรงจูงใจให้ภาคเอกชนเพิ่มการลงทุนและขยายการวิจัยและพัฒนาภายในองค์กร ในการสร้างผลงานวิจัย องค์ความรู้ นวัตกรรม และเทคโนโลยีจากงานวิจัยให้เกิดประโยชน์ด้านการผลิต การพาณิชย์และบริการ

กลยุทธ์ที่ 2 : ทบทวนและปรับปรุงกฎหมาย กฎ ระเบียบ ข้อบังคับ มาตรการ กลไก วิธีการ และการบังคับใช้ให้สามารถเอื้อต่อการลงทุน/ร่วมลงทุน การดำเนินการวิจัยและพัฒนา และการจดสิทธิบัตรของภาคเอกชนข้อมูล ณ วันที่ 28 กรกฎาคม 2559

กลยุทธ์ที่ 3 : พัฒนาและส่งเสริมระบบและกลไกความร่วมมือ และร่วมลงทุนระหว่างภาคเอกชน ภาครัฐ และภาคการศึกษาในการวิจัยและพัฒนาและการใช้ประโยชน์ รวมถึงกลไกการดำเนินการวิจัยร่วมระหว่างบุคลากรของภาครัฐต่างหน่วยงาน ภาครัฐกับภาคเอกชน และภาคการศึกษากับภาคเอกชน ที่ได้ผลในทางปฏิบัติ

ยุทธศาสตร์การวิจัยที่ 3 : ส่งเสริมกลไกและกิจกรรมการนำกระบวนการวิจัย ผลงานวิจัย องค์ความรู้ นวัตกรรม และเทคโนโลยีจากงานวิจัยไปใช้ประโยชน์อย่างเป็นรูปธรรม โดยความร่วมมือของภาคส่วนต่าง ๆ

เป้าประสงค์ : เพื่อให้อุตสาหกรรม/พาณิชย์ สังคม/ชุมชน วิชาการ และนโยบาย ใช้ประโยชน์จากกระบวนการวิจัย ผลงานวิจัย องค์ความรู้ นวัตกรรม และเทคโนโลยีจากงานวิจัยอย่างเป็นรูปธรรม และตรงตามความต้องการที่สอดคล้องกับแนวทางการพัฒนาประเทศ

กลยุทธ์ที่ 1 : ส่งเสริมการจัดการความรู้และสร้างองค์ความรู้ นวัตกรรม และเทคโนโลยีจากงานวิจัย เพื่อนำไปใช้ประโยชน์อย่างเป็นรูปธรรม ด้านอุตสาหกรรม/พาณิชย์สังคม/ชุมชน วิชาการ และนโยบาย

กลยุทธ์ที่ 2 : สนับสนุนการวิจัยต่อยอด เพื่อพัฒนาผลงานวิจัยที่มีศักยภาพไปสู่การใช้ประโยชน์หรือสร้างมูลค่าเพิ่ม

กลยุทธ์ที่ 3 : ส่งเสริมการถ่ายทอดและขยายผลการใช้ประโยชน์จากองค์ความรู้ นวัตกรรมและเทคโนโลยีจากงานวิจัยอย่างทั่วถึงด้านอุตสาหกรรม/พาณิชย์ สังคม/ชุมชน วิชาการ และนโยบาย

กลยุทธ์ที่ 4 : พัฒนาและปรับปรุงกฎหมาย กฎ ระเบียบ ข้อบังคับ มาตรการ กลไก วิธีการ และการบังคับใช้ให้เอื้อต่อการนำผลงานวิจัย องค์ความรู้ นวัตกรรม และเทคโนโลยีจากงานวิจัยไปใช้ประโยชน์ได้จริง โดยภาครัฐ ภาคเอกชนภาคการศึกษา ภาคสังคม/ชุมชน

กลยุทธ์ที่ 5 : ส่งเสริมการประชาสัมพันธ์เชิงรุกและการใช้นวัตกรรมสื่อสาร เพื่อนำกระบวนการวิจัย ผลงานวิจัย องค์ความรู้ นวัตกรรม และเทคโนโลยีจากงานวิจัยไปใช้ประโยชน์อย่างเป็นรูปธรรม

ยุทธศาสตร์การวิจัยที่ 4 : เร่งรัดพัฒนาระบบวิจัยแบบบูรณาการของประเทศให้เข้มแข็ง เป็นเอกภาพ และยั่งยืน รวมถึงสร้างระบบนิเวศการวิจัยที่เหมาะสม

เป้าประสงค์ : เพื่อให้ประเทศมีระบบวิจัยที่มีการบูรณาการ เข้มแข็ง เป็นเอกภาพ และยั่งยืน รวมทั้งมีการปฏิรูปหน่วยงานหลักในระบบวิจัย ตามแนวทางการปฏิรูปประเทศ(ร่าง) ยุทธศาสตร์ชาติระยะ 20 ปี (พ.ศ. 2560-2579) และ (ร่าง) ยุทธศาสตร์การวิจัยแห่งชาติ 20 ปี และแผนปฏิรูประบบวิจัยแบบบูรณาการของประเทศ โดยเฉพาะอย่างยิ่ง การบริหารจัดการการวิจัย ระบบงบประมาณด้านการส่งเสริมการวิจัยและพัฒนาในลักษณะบูรณาการ การพัฒนาและปรับปรุงระบบนิเวศการวิจัยที่เหมาะสม และระบบติดตามและประเมินผลการวิจัย โดยมุ่งเน้นการมีส่วนร่วมอย่างจริงจังของเครือข่ายวิจัย และหน่วยงานผู้มีส่วนได้ส่วนเสียทุกภาคส่วนและทุกระดับให้มีการบริหารจัดการการวิจัยที่มีเอกภาพ ความรับผิดชอบ (Accountability) ประสิทธิภาพ รวมถึงการพิจารณาอนุมัติโครงการ และจัดสรรงบประมาณการวิจัยที่รวดเร็ว ระบบงบประมาณด้านการส่งเสริมการวิจัยและพัฒนาในลักษณะบูรณาการ ประเมินผลในระบบวิจัย และแนวทางติดตามประเมินผลการวิจัยเชิงสร้างสรรค์ (Constructive Monitoring and Evaluation System)

กลยุทธ์ที่ 1 : เร่งรัดพัฒนาระบบวิจัยแบบบูรณาการของประเทศ ตามยุทธศาสตร์การวิจัยแห่งชาติ 20 ปี และแผนปฏิรูประบบวิจัยแบบบูรณาการของประเทศ รวมถึงการพัฒนาและปรับปรุงระบบนิเวศการวิจัยที่เหมาะสม

กลยุทธ์ที่ 2 : ทบทวนและปฏิรูปหน่วยงานหลักในระบบวิจัยแบบบูรณาการของประเทศให้ปรับบทบาทหน้าที่ ภารกิจ โครงสร้าง และกลไกการทำงาน เพื่อให้มีความชัดเจน เชื่อมโยง เข้มแข็ง มีประสิทธิภาพ บูรณาการ และร่วมขับเคลื่อนการวิจัยและการใช้ประโยชน์ให้สนับสนุนการพัฒนาประเทศ

ยุทธศาสตร์การวิจัยที่ 5 : พัฒนาและเสริมสร้างความเข้มแข็งของโครงสร้างพื้นฐานด้านการวิจัยและพัฒนาของประเทศ

เป้าประสงค์ : เพื่อให้โครงสร้างพื้นฐานด้านการวิจัยและพัฒนาของประเทศมีความเข้มแข็ง มีประสิทธิภาพ จำนวนเพียงพอ และคุณภาพได้มาตรฐานในระดับชาติและนานาชาติ 1) โครงสร้างพื้นฐานทางกายภาพ เช่น ห้องปฏิบัติการทดลอง เครื่องมือ/อุปกรณ์วิจัย ศูนย์ความเป็นเลิศด้านการวิจัย สถาบันวิจัยและพัฒนา ศูนย์ปฏิบัติการทดสอบ (laboratory testing centers) ศูนย์วิจัยแห่งชาติ โรงงานต้นแบบ (Pilot Plant) หน่วยบ่มเพาะ (Incubator) อุทยานวิทยาศาสตร์ (Science Park) ศูนย์ข้อมูลและระบบสารสนเทศการวิจัยที่ครอบคลุม เชื่อมโยง และใช้ประโยชน์ได้ทั่วประเทศ 2) โครงสร้างพื้นฐานทางคุณภาพ เช่น ระบบการให้บริการเทคนิคด้านวิทยาศาสตร์และเทคโนโลยี (MSTQ) ได้แก่ ระบบมาตรวิทยา (Metrology) การกำหนดมาตรฐาน (Standardization) การทดสอบ (Testing) การรับรองคุณภาพ (Quality Assurance) 3) โครงสร้างพื้นฐานทางกลไก เช่น ระบบการสร้างแรงจูงใจผ่านมาตรการการเงิน อาทิ ระบบการให้ทุนสนับสนุน แรงจูงใจทางการเงิน สิทธิประโยชน์เร่งรัดการลงทุน มาตรการการคลัง รวมถึงมาตรการทางภาษี รวมทั้งระบบการจัดการทรัพย์สินทางปัญญา และการจัดซื้อจัดจ้างภาครัฐมาตรฐานการวิจัยและทดลองต่างๆ เช่น มาตรฐานการวิจัยในคน มาตรฐานการเลี้ยงและใช้สัตว์ทดลองเพื่องาน

ทางวิทยาศาสตร์ มาตรฐานห้องปฏิบัติการวิจัย มาตรฐานความปลอดภัยทางชีวภาพ และคณะกรรมการประเมินคุณภาพ เป็นต้น เพื่อส่งเสริมและสนับสนุนการวิจัยและพัฒนาให้มีประสิทธิภาพและประสิทธิผล มีคุณภาพตามมาตรฐาน เป็นที่ยอมรับระดับสากลและเพิ่มขีดความสามารถในการแข่งขันของประเทศ

กลยุทธ์ที่ 1 : พัฒนาและเสริมสร้างความเข้มแข็งของโครงสร้างพื้นฐานทางกายภาพและโครงสร้างพื้นฐานทางคุณภาพด้านการวิจัยและพัฒนาให้มีจำนวนที่เพียงพอและได้มาตรฐาน

กลยุทธ์ที่ 2 : พัฒนาและเสริมสร้างความเข้มแข็งของโครงสร้างพื้นฐานทางกลไกด้านการวิจัยและพัฒนา รวมถึงระบบการจัดการทรัพย์สินทางปัญญาที่เอื้อและสนับสนุนต่อการวิจัยและการใช้ประโยชน์ในทุกภาคส่วน

กลยุทธ์ที่ 3 : พัฒนาและเสริมสร้างความเข้มแข็งของระบบสารสนเทศการวิจัย รวมถึงระบบฐานข้อมูลการวิจัยของชาติให้เชื่อมโยง ครอบคลุม สามารถเข้าถึงง่าย สะดวกกับผู้ใช้ และสามารถใช้ประโยชน์ได้ทั่วประเทศ

ยุทธศาสตร์การวิจัยที่ 6 : เพิ่มจำนวนและพัฒนาศักยภาพของบุคลากรด้านการวิจัยและพัฒนาเพื่อเพิ่มขีดความสามารถในการแข่งขันของประเทศ

เป้าประสงค์ : เพื่อให้ประเทศมีบุคลากรด้านการวิจัยและพัฒนาที่มีคุณภาพในจำนวนเพียงพอในทุกภาคส่วนและทุกระดับ รวมถึงเสริมสร้างสมรรถนะและสนับสนุนนักวิจัยรุ่นใหม่ เพื่อการขับเคลื่อนงานวิจัยและการใช้ประโยชน์ในวงกว้าง และเพิ่มขีดความสามารถในการแข่งขันของประเทศ อีกทั้งพัฒนาศักยภาพด้านการวิจัยให้เยาวชนและบุคลากรในท้องถิ่น เพื่อเป็นทรัพยากรบุคคลที่สามารถคิดวิเคราะห์ แก้ปัญหาและตัดสินใจโดยใช้ข้อมูล และเป็นฐานการสร้างบุคลากรด้านการวิจัยและพัฒนา

กลยุทธ์ที่ 1 : เร่งรัดการสร้างบุคลากรด้านการวิจัยและพัฒนาที่มีคุณภาพในภาครัฐ ภาคเอกชน ภาคการศึกษา ภาคสังคม/ชุมชน รวมถึงเสริมสร้างสมรรถนะและสนับสนุนนักวิจัยรุ่นใหม่

กลยุทธ์ที่ 2 : พัฒนาและเพิ่มพูนศักยภาพของบุคลากรในด้านการบริหารโครงการวิจัย การจัดการความรู้ การถ่ายทอด และการใช้ประโยชน์จากงานวิจัย

กลยุทธ์ที่ 3 : พัฒนาและส่งเสริมเส้นทางความก้าวหน้าในอาชีพนักวิจัย และอัตราค่าตอบแทนเพื่อจูงใจและเกื้อรักษาศักยภาพบุคลากรด้านการวิจัยและพัฒนา

กลยุทธ์ที่ 4 : พัฒนาศักยภาพด้านการวิจัยและพัฒนาให้เยาวชนและบุคลากรในภูมิภาคและท้องถิ่น/ชุมชน

กลยุทธ์ที่ 5 : ยกย่องเชิดชูผลงานวิจัย นวัตกรรม สิ่งประดิษฐ์ เทคโนโลยี และบุคลากรที่มีความโดดเด่นและสร้างประโยชน์ในวงกว้างสำหรับทุกภาคส่วน

ยุทธศาสตร์การวิจัยที่ 7 : พัฒนาความร่วมมือของเครือข่ายวิจัยในประเทศและระหว่างประเทศ

เป้าประสงค์ : เพื่อให้เครือข่ายวิจัยในระดับชาติ ภูมิภาค ท้องถิ่น และเครือข่ายวิจัยของภาคส่วนต่าง ๆ เช่น ภาคอุตสาหกรรม ภาควิชาการ และภาคท้องถิ่นมีความเข้มแข็งและมีส่วนร่วมในการขับเคลื่อนนโยบายและยุทธศาสตร์การวิจัยแห่งชาติ การวิจัยและพัฒนา การใช้ประโยชน์จากงานวิจัย การบริหารจัดการ และการสนับสนุนทุนวิจัย รวมทั้งมีความร่วมมืออย่างต่อเนื่องระหว่างเครือข่ายในประเทศและระหว่างประเทศ

กลยุทธ์ที่ 1 : พัฒนาการบริหารจัดการเครือข่ายวิจัยระดับชาติ ภูมิภาค ท้องถิ่น และเครือข่ายวิจัยของภาคส่วนต่าง ๆ อย่างมีประสิทธิภาพและประสิทธิผล

กลยุทธ์ที่ 2 : ส่งเสริมและสนับสนุนความร่วมมืออย่างต่อเนื่องระหว่างเครือข่ายวิจัย ทุกภาคส่วนและทุกระดับในรูปแบบหุ้นส่วนความร่วมมือ (Collaborative Partnership)

กลยุทธ์ที่ 3 : พัฒนาและขยายความร่วมมือกับเครือข่ายวิจัยต่างประเทศ นักวิจัยต่างประเทศ และนักวิจัยไทยในต่างประเทศ รวมถึงกลไกข้อตกลงความร่วมมือ ศูนย์ความร่วมมือ การร่วมลงทุนวิจัย และยุทธศาสตร์การทูตวิทยาศาสตร์

12. แผนกลยุทธ์มหาวิทยาลัยราชภัฏกำแพงเพชรประจำปี พ.ศ. 2561 – 2565 (ฉบับปรับปรุง 15 มิถุนายน พ.ศ. 2560)

แผนกลยุทธ์มหาวิทยาลัยราชภัฏกำแพงเพชรประจำปีพ.ศ. 2561 – 2565

ปรัชญา : มหาวิทยาลัยราชภัฏกำแพงเพชร มุ่งเน้นให้โอกาสทางการศึกษาแก่ประชาชน สร้างศักยภาพให้เป็นชุมพลังแห่งปัญญา พัฒนาท้องถิ่น ผลิตกำลังคนที่มีความรู้ความสามารถและมีคุณธรรม โดยเน้นที่จิตสำนึกในการรับใช้ท้องถิ่นและประเทศชาติ

ภารกิจ : ตามมาตรา 8 ในการดำเนินงานเพื่อให้บรรลุวัตถุประสงค์ตามมาตรา 7 ให้กำหนดภาระหน้าที่ของมหาวิทยาลัยดังต่อไปนี้

(1) แสวงหาความจริงเพื่อสู่ความเป็นเลิศทางวิชาการบนพื้นฐานของภูมิปัญญาท้องถิ่น ภูมิปัญญาไทยและภูมิปัญญาสากล

(2) ผลิตบัณฑิตที่มีความรู้คู่คุณธรรม สำนึกในความเป็นไทย มีความรักและผูกพันต่อท้องถิ่นอีกทั้งส่งเสริมการเรียนรู้ตลอดชีวิตในชุมชน เพื่อช่วยให้คนในท้องถิ่นรู้เท่าทันการเปลี่ยนแปลง การผลิตบัณฑิตดังกล่าว จะต้องให้มีจำนวนและคุณภาพสอดคล้องกับแผนการผลิตบัณฑิตของประเทศ

(3) เสริมสร้างความรู้ความเข้าใจในคุณค่า ความสำนึก และความภูมิใจในวัฒนธรรมของท้องถิ่นและของชาติ

(4) เรียนรู้และเสริมสร้างความเข้มแข็งของผู้นำชุมชน ผู้นำศาสนาและนักการเมืองท้องถิ่นให้มีจิตสำนึกประชาธิปไตย คุณธรรม จริยธรรม และความสามารถในการบริหารงานพัฒนาชุมชนและท้องถิ่นเพื่อประโยชน์ของส่วนรวม

(5) เสริมสร้างความเข้มแข็งของวิชาชีพครู ผลิตและพัฒนาครูและบุคลากรทางการศึกษาให้มีคุณภาพและมาตรฐานที่เหมาะสมกับการเป็นวิชาชีพชั้นสูง

(6) ประสานความร่วมมือและช่วยเหลือเกื้อกูลกันระหว่างมหาวิทยาลัย ชุมชน องค์กรปกครองส่วนท้องถิ่น และองค์กรอื่นทั้งในและต่างประเทศ เพื่อการพัฒนาท้องถิ่น

(7) ศึกษาและแสวงหาแนวทางพัฒนาเทคโนโลยีพื้นบ้านและเทคโนโลยีสมัยใหม่ให้เหมาะสมกับการดำรงชีวิตและการประกอบอาชีพของคนในท้องถิ่น รวมทั้งการแสวงหาแนวทาง เพื่อส่งเสริมให้เกิดการจัดการ การบำรุงรักษา และการใช้ประโยชน์จากทรัพยากรธรรมชาติและสิ่งแวดล้อมอย่างสมดุลยั่งยืน

(8) ศึกษา วิจัย ส่งเสริมและสืบสานโครงการอันเนื่องมาจากแนวพระราชดำริในการปฏิบัติภารกิจของมหาวิทยาลัยเพื่อการพัฒนาท้องถิ่น

วิสัยทัศน์ (Vision) : เป็นมหาวิทยาลัยที่มีความพร้อมในการเป็นสถาบันอุดมศึกษาเพื่อการพัฒนาท้องถิ่น

พันธกิจ (Missions) :

1. สร้างความเข้มแข็งให้กับชุมชนท้องถิ่น
2. ผลิตและพัฒนาครูและบุคลากรทางการศึกษา
3. ผลิตบัณฑิตที่มีความรู้ ทักษะ และความสามารถในการคิด การแก้ปัญหา การสร้างสรรค์และการสื่อสารด้วยหลักคุณธรรม คุณภาพและมาตรฐานระดับชาติและสากล
4. บริหารจัดการมหาวิทยาลัยด้วยเทคโนโลยีและนวัตกรรมที่ทันสมัย โปร่งใสด้วยหลักธรรมาภิบาลมีการพัฒนาอย่างก้าวหน้า ต่อเนื่องและยั่งยืน

ประเด็นยุทธศาสตร์ (Strategic Issues) :

1. การพัฒนาท้องถิ่นด้วยพันธกิจสัมพันธ์มหาวิทยาลัยกับสังคมท้องถิ่น
2. การยกระดับมาตรฐานการผลิตและพัฒนาครูและบุคลากรทางการศึกษา
3. การยกระดับคุณภาพและมาตรฐานการผลิตบัณฑิตให้มีคุณภาพสร้างสรรค์สังคม

4. การพัฒนาระบบบริหารจัดการมหาวิทยาลัยให้ทันสมัย ได้มาตรฐาน มีธรรมาภิบาล และเป็นองค์กรแห่งนวัตกรรม

เป้าประสงค์ (Goals) :

1. เพิ่มขีดความสามารถ สร้างความได้เปรียบในเชิงแข่งขัน และลดความเหลื่อมล้ำทางสังคม แก่ชุมชนและท้องถิ่น ภายใต้บริบทของท้องถิ่นโดยการบูรณาการพันธกิจสัมพันธ์เพื่อเป็นที่พึ่งของท้องถิ่น
2. บัณฑิตครู ครูและบุคลากรทางการศึกษามีคุณภาพ และมีสมรรถนะตามมาตรฐาน
3. บัณฑิตมีคุณภาพที่สร้างสรรค์สังคม
4. ระบบบริหารจัดการที่ทันสมัยตามหลักธรรมาภิบาล และเป็นองค์กรแห่งนวัตกรรม

ประเด็นยุทธศาสตร์ที่ 1 การพัฒนาท้องถิ่นด้วยพันธกิจสัมพันธ์มหาวิทยาลัยกับสังคมท้องถิ่น

เป้าประสงค์ : เพิ่มขีดความสามารถ สร้างความได้เปรียบในเชิงแข่งขันและลดความเหลื่อมล้ำทางสังคม แก่ชุมชนและท้องถิ่นภายใต้บริบทของท้องถิ่นโดยการบูรณาการพันธกิจสัมพันธ์เพื่อเป็นที่พึ่งของท้องถิ่น

กลยุทธ์ :

1. พัฒนาศักยภาพการให้บริการวิชาการเพื่อการพัฒนาท้องถิ่นโดยการบูรณาการพันธกิจและสร้างเครือข่าย
2. ยกระดับความสามารถของกำลังแรงงานและผู้สูงวัยในท้องถิ่น
3. เพิ่มประสิทธิภาพระบบและกลไกการบริหารจัดการงานวิจัยพัฒนาท้องถิ่น
4. ขับเคลื่อนการนำงานวิจัยให้ตีพิมพ์ในระดับชาติและนานาชาติและใช้ประโยชน์ในการพัฒนาชุมชนและท้องถิ่นอย่างยั่งยืน
5. ทำนุบำรุงศิลปวัฒนธรรมให้แก่ชุมชนท้องถิ่นเพื่อเสริมพลังปัญญาของแผ่นดิน

ประเด็นยุทธศาสตร์ที่ 2 การยกระดับมาตรฐานการผลิตและพัฒนาครูและบุคลากรทางการศึกษา

เป้าประสงค์ : บัณฑิตครู ครูและบุคลากรทางการศึกษามีคุณภาพ และมีสมรรถนะตามมาตรฐาน

กลยุทธ์ :

1. พัฒนาอาจารย์ในหลักสูตรครุศาสตรบัณฑิต ให้เป็นผู้นำทางวิชาการด้านการยกระดับคุณภาพการศึกษาของสถานศึกษา
2. พัฒนาระบบการผลิตครูให้ได้ครูดีมีคุณภาพสูง (HighPerformance Teacher) เพื่อเสริมสร้างการพัฒนาประเทศที่ยั่งยืน
3. สร้างนวัตกรรมการพัฒนาครูและบุคลากรทางการศึกษาประจำการให้มีสมรรถนะสอดคล้องกับความต้องการในการพัฒนาคุณภาพการจัดการเรียนการสอนในสถานศึกษา

ประเด็นยุทธศาสตร์ที่ 3 การยกระดับคุณภาพและมาตรฐานการผลิตบัณฑิตให้มีคุณภาพสร้างสรรค์สังคม

เป้าประสงค์ : บัณฑิตมีคุณภาพสร้างสรรค์สังคม

กลยุทธ์ :

1. พัฒนาบัณฑิตให้มีทักษะการวิจัยและนวัตกรรมที่นำไปใช้พัฒนาชุมชน
2. สร้างเครือข่ายการผลิตบัณฑิต
3. พัฒนาศักยภาพทางวิชาการและพัฒนาบัณฑิตให้เป็นคนดีคุณธรรม จิตอาสา สร้างสรรค์สังคม
4. พัฒนาและปรับปรุงหลักสูตรให้มีมาตรฐานเป็นที่ยอมรับ
5. พัฒนาศักยภาพอาจารย์

ประเด็นยุทธศาสตร์ที่ 4 การพัฒนาระบบบริหารจัดการมหาวิทยาลัยให้ทันสมัย ได้มาตรฐานมีธรรมาภิบาล และเป็นองค์กรแห่งนวัตกรรม

เป้าประสงค์ : ระบบบริหารจัดการที่ทันสมัยตามหลักธรรมาภิบาล และเป็นองค์กรแห่งนวัตกรรม

กลยุทธ์ :

1. พัฒนาระบบบริหารงานบุคคลที่เอื้อต่อการรักษาคนดี คนเก่งและพัฒนาสมรรถนะบุคลากรให้เป็นมืออาชีพ
2. พัฒนาระบบการให้มีระบบบริหารจัดการที่ดี
3. พัฒนาระบบงานการท งานให้มีประสิทธิภาพโดยการนำเทคโนโลยีที่ทันสมัยรองรับการเป็นมหาวิทยาลัยอิเล็กทรอนิกส์
4. สร้างวัฒนธรรมองค์กรมุ่งการเรียนรู้ ผลิตรายงานนวัตกรรมและเทคโนโลยี
5. พัฒนามหาวิทยาลัยด้านกายภาพและสิ่งแวดล้อมมหาวิทยาลัยสีเขียว (Green University)
6. สร้างภาพลักษณ์ของมหาวิทยาลัย

ข้อเสนอแนะจากคณะกรรมการประจำสถาบันวิจัยและพัฒนา ประจำปีงบประมาณ 2560 (1 ตุลาคม 2559 ถึง 14 กุมภาพันธ์ 2560)

การวัดความสำเร็จตามประเด็นยุทธศาสตร์ พิจารณาจากความสำเร็จของตัวชี้วัดในแผนปฏิบัติราชการประจำปี กำหนดตัวชี้วัดเพื่อวัดความสำเร็จของแต่ละประเด็นยุทธศาสตร์ เช่น ประเด็นยุทธศาสตร์ที่ ๑ การพัฒนาคุณภาพงานวิจัย งานสร้างสรรค์ และนวัตกรรมสู่สากล กำหนดตัวชี้วัดของประเด็นนี้คือ จำนวนร้อยละบทความตีพิมพ์ในระดับสากล

ส่วนที่ 2

การวิเคราะห์ศักยภาพการพัฒนา สถาบันวิจัยและพัฒนา มหาวิทยาลัยราชภัฏกำแพงเพชร

การวิเคราะห์สภาพแวดล้อม ศักยภาพสถาบันวิจัยและพัฒนา (SWOT Analysis)

จากผลการดำเนินงานในรอบปีที่ผ่านมา สถาบันวิจัยและพัฒนา ได้ทบทวนผลการดำเนินงาน โดยได้วิเคราะห์ผลการประเมินคุณภาพภายใน ประจำปีการศึกษา 2557 ผลการปฏิบัติราชการตามคำรับรองการปฏิบัติราชการ ประจำปีงบประมาณ พ.ศ. 2559 และผลการปฏิบัติราชการตามแผนปฏิบัติราชการ ประจำปีงบประมาณ พ.ศ. 2558 และผลการประเมินรายตัวบ่งชี้ของสำนักงานคณะกรรมการการอุดมศึกษา และผลการประเมินตามองค์ประกอบคุณภาพ องค์ประกอบที่ 2 ประจำปีการศึกษา 2557 รวมทั้งผลการดำเนินงานด้านต่างๆ ที่เกี่ยวข้อง เพื่อวางแผนยุทธศาสตร์ในการพัฒนาสถาบันวิจัยและพัฒนา ในปีงบประมาณ พ.ศ. 2560 ผ่านกระบวนการมีส่วนร่วมแสดงความคิดเห็นจากผู้มีส่วนได้ส่วนเสียทุกภาคส่วน ซึ่งผลการวิเคราะห์ปัจจัยสภาพแวดล้อม ศักยภาพ สถาบันวิจัยฯ (SWOT Analysis) มีดังนี้

จุดแข็ง (Strengths)	จุดอ่อน (Weakness)
<p>S1 การประชาสัมพันธ์และประสานงานด้านทุนวิจัยมีการดำเนินการอย่างต่อเนื่อง</p> <p>S2 การพัฒนาศักยภาพด้านการวิจัยให้กับบุคลากรอย่างต่อเนื่อง</p> <p>S3 สถาบันวิจัยและพัฒนา มีความพร้อมด้านอาคารสถานที่ เอื้อต่อการบริหารงานวิจัย</p> <p>S4 สถาบันวิจัยและพัฒนา มีเครือข่ายความร่วมมือด้านการวิจัยกับมหาวิทยาลัยอื่นๆ ในระดับชาติ</p> <p>S5 มีนักวิจัยอาวุโสมีความสามารถและเต็มใจช่วยเหลือให้คำแนะนำแก่นักวิจัยรุ่นใหม่</p> <p>S6 เจ้าหน้าที่ประสานงานด้านการวิจัยมีความสามารถและประสบการณ์ในการอำนวยความสะดวกให้กับนักวิจัย</p>	<p>W1 เจ้าหน้าที่ที่มีจำนวนไม่เพียงพอต่อภาระงาน</p> <p>W2 กรรมการบริหารสถาบันวิจัยและพัฒนา มีภาระงานด้านวิชาการ ประกันคุณภาพและบริการวิชาการ</p> <p>W3. วัสดุครุภัณฑ์ไม่เพียงพอต่อการบริหารงานสถาบันวิจัยและพัฒนา</p> <p>W4 ฐานข้อมูลสารสนเทศเพื่อการบริหารงานวิจัยยังไม่ครอบคลุมทุกด้าน</p> <p>W5 มาตรการในการติดตามความก้าวหน้างานวิจัยยังไม่เข้มแข็ง</p> <p>W6 กลไกในการส่งเสริมการตีพิมพ์เผยแพร่ผลงานวิจัยในวารสารระดับชาติและนานาชาติยังไม่เข้มแข็ง</p> <p>W7 การรวบรวมข้อมูลเงินทุนวิจัย ผลงานวิจัยและการนำไปใช้ประโยชน์ยังไม่ครบถ้วนทั้งมหาวิทยาลัย</p> <p>W8 การดำเนินการติดตามประเมินผลโครงการวิจัยที่ได้รับทุนสนับสนุนจากมหาวิทยาลัยยังไม่เป็นระบบ</p> <p>W9 กระบวนการในการสนับสนุนทุนวิจัยของมหาวิทยาลัยยังไม่มีเป้าหมายเชิงพื้นที่และประเด็นที่ชัดเจน</p> <p>W10 การพัฒนาศักยภาพด้านการวิจัยยังไม่เหมาะสมกับคุณลักษณะของผู้รับการพัฒนา</p> <p>W11 กระบวนการเบิกจ่ายงบประมาณยังไม่เป็นปัจจุบัน</p>

โอกาส (Opportunities)	ภัยคุกคาม (Threats)
<p>O1 ยุทธศาสตร์ด้านการวิจัยของประเทศมีความชัดเจน</p> <p>O2 หน่วยงานภาครัฐและเครือข่ายการวิจัยภายนอกสนับสนุนงบประมาณด้านการวิจัยและการพัฒนานักวิจัยอย่างต่อเนื่อง</p> <p>O3 ชุมชนท้องถิ่นต้องการงานวิจัยเพื่อใช้เป็นองค์ความรู้ในการพัฒนา</p> <p>O4 การเป็นประชาคมอาเซียนทำให้มีโอกาสสร้างงานวิจัยและเครือข่าย</p> <p>O5 เทคโนโลยีสารสนเทศของหน่วยงานผู้สนับสนุนทุนวิจัยช่วยสนับสนุนการทำวิจัยและการบริหารงานวิจัย</p> <p>O6 เทคโนโลยีการสื่อสารและเครือข่ายทางสังคมช่วยในการบริหารและประชาสัมพันธ์</p> <p>O7 แหล่งตีพิมพ์ เผยแพร่งานวิจัยมีมากขึ้นเอื้อต่อการเผยแพร่ผลงานวิชาการของนักวิจัย</p> <p>O8 อาจารย์ประจำหลักสูตรต้องมีผลงานวิจัยหรือผลงานวิชาการตามเกณฑ์ของ สกอ.</p> <p>O9 องค์กรปกครองส่วนท้องถิ่นได้รับการจัดสรรงบประมาณเพื่อพัฒนาท้องถิ่นค่อนข้างมาก</p>	<p>T1 ศักยภาพด้านการวิจัยของมหาวิทยาลัยต่างๆมีมากขึ้น ทำให้มีการแข่งขันในการขอทุนวิจัยมากขึ้น</p> <p>T2 การยอมรับศักยภาพด้านการวิจัยของมหาวิทยาลัยจากชุมชนและแหล่งทุนยังมีน้อย</p>

ส่วนที่ 3
แผนกลยุทธ์สถาบันวิจัยและพัฒนา มหาวิทยาลัยราชภัฏกำแพงเพชร
ประจำปี พ.ศ. 2556-2560
(ฉบับปรับปรุง ณ วันที่ 30 มิถุนายน 2560)

ประวัติความเป็นมาหน่วยงานสถาบันวิจัยและพัฒนา

สถาบันวิจัยและพัฒนา มหาวิทยาลัยราชภัฏกำแพงเพชร เป็นหน่วยงานสนับสนุนพันธกิจด้านการวิจัยของ มหาวิทยาลัยราชภัฏกำแพงเพชร ในการบริหารจัดการงานวิจัย งานสร้างสรรค์ และนวัตกรรม การสร้างนักวิจัย การผลิตผลงานวิจัยที่มีคุณภาพ มีการนำองค์ความรู้จากงานวิจัยไปใช้ในการแก้ปัญหาให้กับชุมชนท้องถิ่น เป็นสถาบันอุดมศึกษาของท้องถิ่นมาโดยตลอดจนถึงปัจจุบัน ดังนี้

พันธกิจด้านการวิจัยในยุคแรกๆ ของการจัดตั้งวิทยาลัยครูตามพระราชบัญญัติวิทยาลัยครู พุทธศักราช 2518 ได้จัดตั้งศูนย์วิจัยและบริการการศึกษา โดยแบ่งหน่วยงานย่อยออกเป็น ฝ่ายเลขานุการ ฝ่ายวิจัยและเผยแพร่ ฝ่ายส่งเสริมและบริการวิชาการ ฝ่ายฝึกอบรม และโครงการพิเศษ โดยมี รองศาสตราจารย์ ดร.สมชัย วงษ์นายะ เป็นหัวหน้าศูนย์ มีรองอธิการบดีฝ่ายกิจการพิเศษเป็นผู้กำกับดูแล มีสำนักงานที่ทำการตั้งอยู่ที่ อาคาร 1 (อาคารสำนักงานอธิการบดีหลังเก่า) ในยุคแรกๆของพันธกิจด้านการวิจัยมีความร่วมมือกับสหวิทยาลัยพุทธชินราช ซึ่งประกอบด้วยวิทยาลัยครูนครสวรรค์ วิทยาลัยครูพิบูลสงคราม วิทยาลัยครูเพชรบูรณ์ และวิทยาลัยครูกำแพงเพชร ได้กำหนดนโยบายด้านการวิจัยร่วมกัน ในการส่งเสริมให้มีการวิจัย เพื่อความก้าวหน้าทางวิชาการและพัฒนารวมทั้งหน้าที่ของสหวิทยาลัย โดยมุ่งเน้นการนำผลการวิจัยไปใช้ในการพัฒนาท้องถิ่นและพัฒนาคุณภาพชีวิตของประชาชน ตามบทบาทหน้าที่ของวิทยาลัยครูกำแพงเพชร

จากวิทยาลัยครูสู่สถาบันราชภัฏกำแพงเพชร ในปี พ.ศ.2535 ภารกิจด้านการวิจัยยังเป็นภารกิจที่จำเป็นและสำคัญของสถาบันอุดมศึกษาในฐานะของสถาบันซึ่งถือเป็นชุมชนวิชาการ คือการแสวงหาความรู้ การพัฒนาองค์ความรู้ และนำความรู้ไปใช้เพื่อการพัฒนาท้องถิ่น การวิจัยของสถาบัน ในช่วงระยะเวลาต่อมา จึงมุ่งเน้นการวิจัยเรื่อง ของท้องถิ่นให้มากขึ้น โดยเน้นการวิจัยภูมิปัญญาชาวบ้านและศักยภาพชุมชนให้มากขึ้น ให้การสนับสนุน การวิจัยด้าน เศรษฐกิจ สังคม การเมือง ของชาวบ้านจังหวัดกำแพงเพชร และตาก รวมถึงการทำวิจัยทางวิทยาศาสตร์ และ วิทยาศาสตร์ประยุกต์ เพื่อการเผยแพร่องค์ความรู้ และการนำความรู้ไปใช้ในการแก้ปัญหา และพัฒนาท้องถิ่น โดย เปลี่ยนชื่อจากศูนย์วิจัยและบริการการศึกษาเป็นสำนักวิจัย โดยมี รองศาสตราจารย์ ดร.ทวนทอง เขาวงกตพิงค์ และ ต่อมาเป็น ผู้ช่วยศาสตราจารย์มณฑนา จริยรัตน์ไพศาล เป็นหัวหน้าสำนักวิจัย โดยมีรองศาสตราจารย์ ดร.สมชัย วงษ์ นายะ รองอธิการบดีฝ่ายวางแผนและพัฒนา และรองศาสตราจารย์ ดร.ทวนทอง เขาวงกตพิงค์ รองอธิการบดีฝ่าย วิจัยและวิเทศสัมพันธ์เป็นผู้กำกับ ดูแล ตามลำดับ ในปี พ.ศ.2547 มีประกาศกระทรวงศึกษาธิการซึ่งออกตาม พระราชบัญญัติมหาวิทยาลัยราชภัฏ พุทธศักราช 2547 ปรับเปลี่ยนจากสถาบันราชภัฏเป็นมหาวิทยาลัยราชภัฏ มีการ แบ่งโครงสร้างภายในของมหาวิทยาลัยราชภัฏใหม่ จากสำนักวิจัย เป็นสถาบันวิจัยและพัฒนา ซึ่งสถานะเทียบเท่า คณะจนถึงปัจจุบัน โดยมีพันธกิจในการบริหารจัดการงานวิจัย งานสร้างสรรค์ และนวัตกรรม และติดตาม การบริการ วิชาการด้านการวิจัย และการประสานงานการจัดบัณฑิตศึกษา โดยมีผู้อำนวยการคือ ผู้ช่วยศาสตราจารย์ ดร.เรขา อธิวงค์ เป็นผู้อำนวยการสถาบันวิจัยและพัฒนา และ ผู้ช่วยศาสตราจารย์สมศักดิ์ วังศิริกุล รองอธิการบดีฝ่ายวิจัย เป็นผู้ดูแล กำกับ ติดตาม จนถึงปี พ.ศ.2551 ต่อมาในปีพ.ศ. 2552 – มีนาคม พ.ศ. 2556 ผู้ช่วยศาสตราจารย์วิสิฐ ธิญะวัน รองอธิการบดีฝ่ายวิชาการและวิจัยเป็นผู้ดูแล กำกับ ติดตาม มีการจัดสรรทุนวิจัย จากงบประมาณแผ่นดิน และงบบำรุงการศึกษา มาอย่างต่อเนื่อง มีผลงานวิจัยที่ตีพิมพ์ในวารสารระดับชาติ นานาชาติ มีการนำผลงานวิจัยไป ใช้ประโยชน์ ในชุมชนท้องถิ่น มีผลงานวิจัยที่ได้รับรางวัลจากสำนักงานกองทุนสนับสนุนการวิจัยให้เป็นผลงานวิจัยเด่น

จากงานวิจัย เรื่อง โครงการวิจัยพัฒนาเครือข่ายเชิงพื้นที่เพื่อหนุนเสริมการพัฒนาการเรียนรู้ของเด็กและเยาวชน (Local learning Enrichment Network : LLEN) รวมทั้งพัฒนาวารสารสีทอง:วารสารมนุษยศาสตร์และสังคมศาสตร์ ให้เป็นวารสารที่อยู่ในฐานข้อมูล Thai-Journal Citation Index Centre : TCI

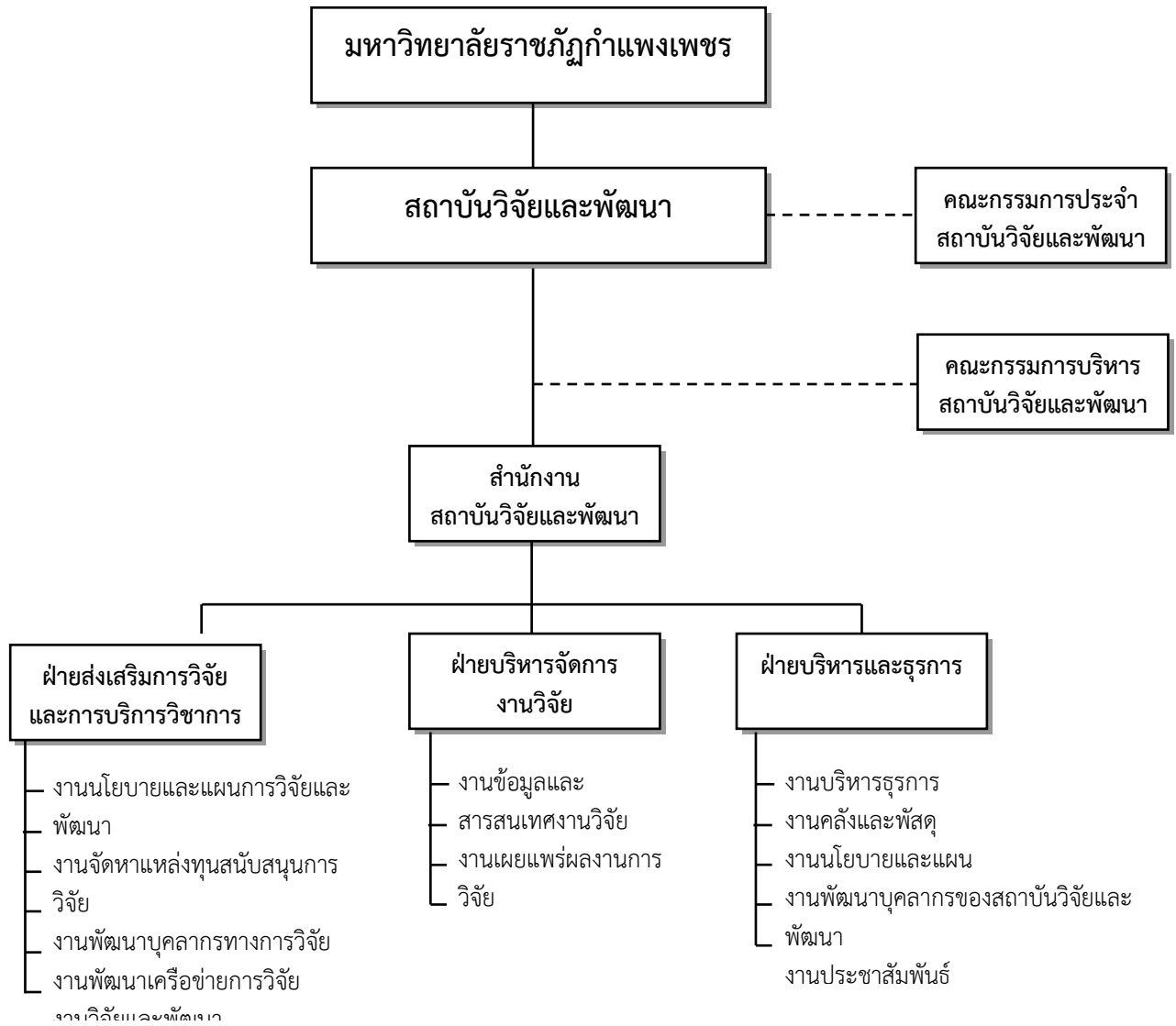
ปัจจุบันสถาบันวิจัยและพัฒนา ยังคงมุ่งมั่นในการพัฒนางานวิจัยให้มีคุณภาพเพื่อนำไปพัฒนาและแก้ปัญหาท้องถิ่น รวมทั้งบูรณาการการเรียนการสอน และการบริการวิชาการ โดยได้รับงบประมาณสนับสนุนทั้งภายในและภายนอกเพิ่มขึ้นอย่างต่อเนื่อง นอกจากนี้ กำลังพัฒนาวารสารสีทอง : วารสารวิทยาศาสตร์และเทคโนโลยี ให้เป็นวารสารระดับชาติเพื่อเป็นแหล่งตีพิมพ์เผยแพร่ ให้กับบุคลากร โดยมี รองศาสตราจารย์ ดร.ทวนทอง เขาวงกิตพงศ์ รองอธิการบดีฝ่ายวิจัยและการจัดบัณฑิตศึกษา เป็นผู้กำกับ ดูแล และมีดร.สุภาพร พงศ์ภิญโญโอภาส เป็นผู้อำนวยการสถาบันวิจัยและพัฒนา ตั้งแต่เดือนเมษายน พ.ศ.2556 จนถึงปัจจุบัน

ข้อมูลพื้นฐานของสถาบันวิจัยและพัฒนา

สถาบันวิจัยและพัฒนา มีบุคลากรจำนวนทั้งสิ้น 17 คน โดยแยกเป็นบุคลากรสายวิชาการจำนวน 12 คน และบุคลากรสายสนับสนุนจำนวน 5 คน ดังต่อไปนี้

บุคลากรสายวิชาการ	จำนวน (คน)	บุคลากรสายสนับสนุน	จำนวน (คน)	รวมทั้งสิ้น	ร้อยละ
ข้าราชการ	2	ข้าราชการ	-	2	11.76
พนักงานมหาวิทยาลัย	10	พนักงานมหาวิทยาลัย	3	13	76.48
อาจารย์ประจำตามสัญญา	-	เจ้าหน้าที่ตามสัญญาจ้าง	2	2	11.76
รวมทั้งสิ้น	12	รวมทั้งสิ้น	5	17	100.00
คิดเป็นร้อยละ	70.58	คิดเป็นร้อยละ	29.42		

โครงสร้างการแบ่งส่วนราชการ/บุคลากร



วิสัยทัศน์

สถาบันวิจัยและพัฒนาบริหารงานวิจัยเป็นระบบและมีประสิทธิภาพ ให้ได้ผลงานวิจัยที่พัฒนาองค์ความรู้ งานสร้างสรรค์และนวัตกรรมมีคุณภาพระดับชาติและนานาชาติ เพื่อพัฒนาท้องถิ่นและสังคม

พันธกิจ

1. ส่งเสริมและพัฒนาการวิจัยให้มีคุณภาพระดับชาติและนานาชาติ
2. พัฒนาระบบข้อมูลสารสนเทศ ผลงานวิจัย เพื่อการบริหารจัดการงานวิจัย
3. บริหารจัดการสถาบันวิจัยและพัฒนา

ประเด็นยุทธศาสตร์

1. การส่งเสริมและสนับสนุนการวิจัยเพื่อพัฒนาคุณภาพงานวิจัย งานสร้างสรรค์และนวัตกรรมเผยแพร่ในระดับชาติ นานาชาติและใช้ประโยชน์ต่อสังคม
2. การพัฒนาประสิทธิภาพของระบบกลไกการบริหารจัดการงานวิจัยให้เกิดประสิทธิภาพสูงสุด
3. การพัฒนาระบบการบริหารจัดการสถาบันวิจัยและพัฒนา

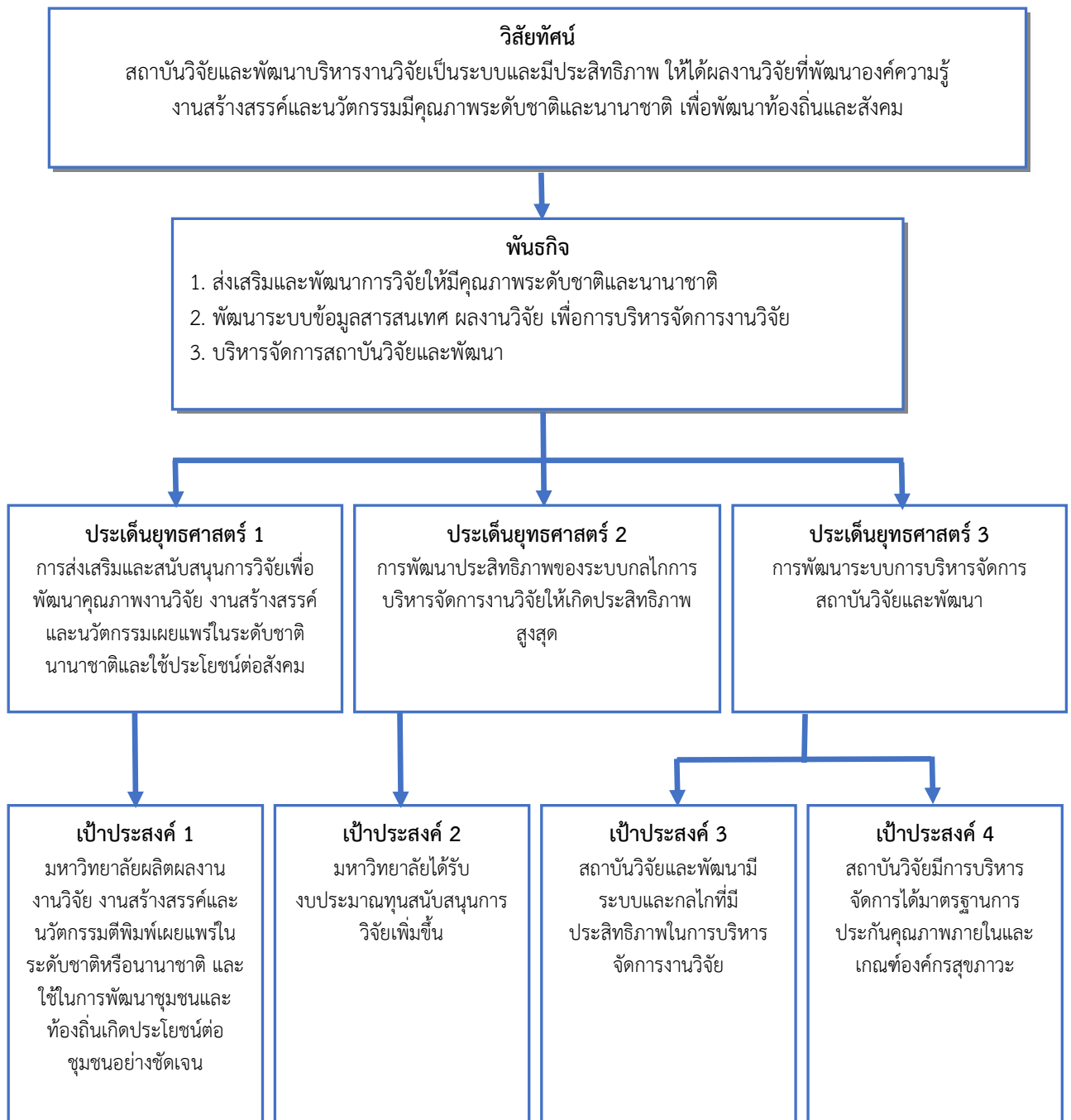
เป้าประสงค์

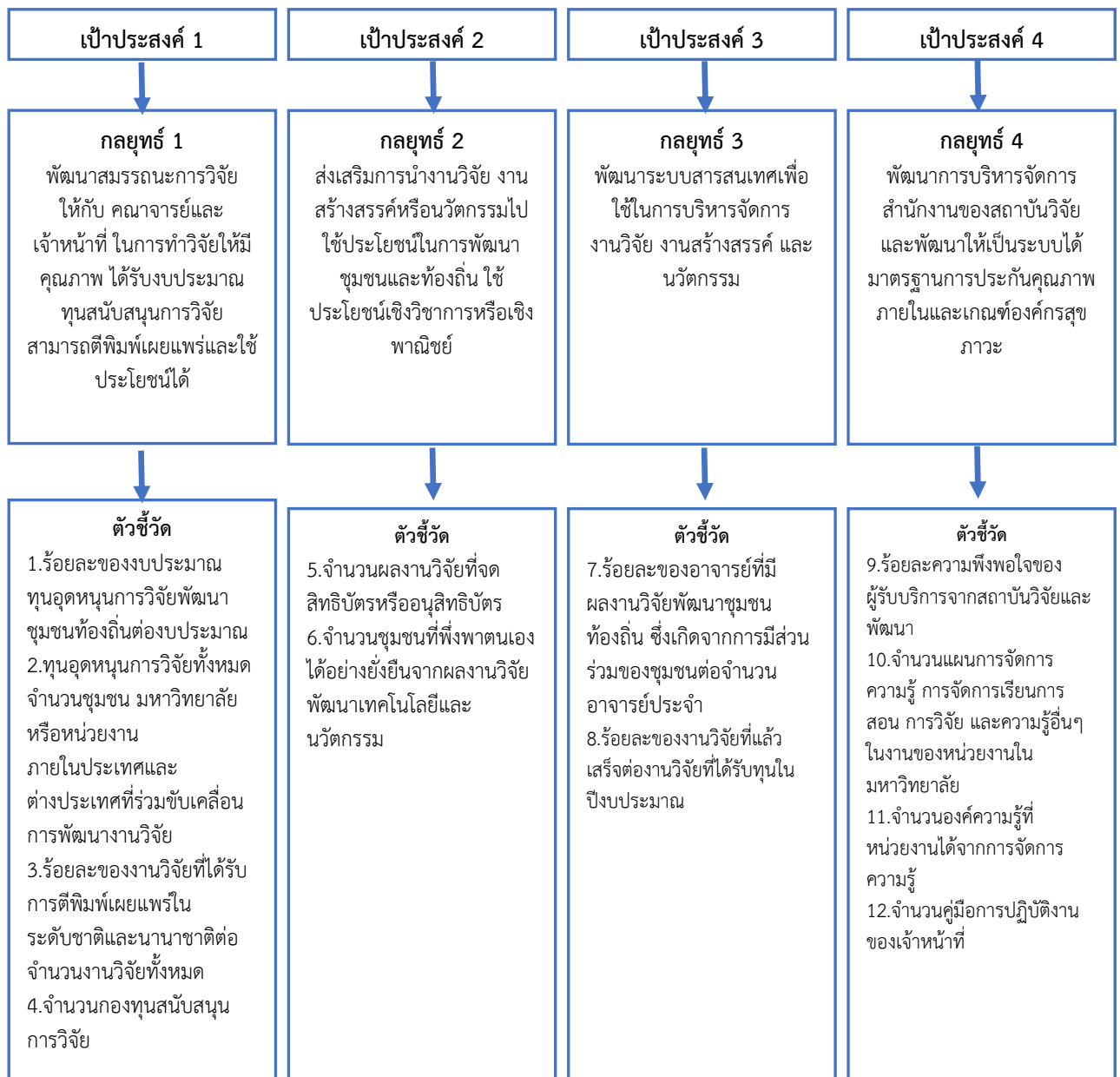
1. มหาวิทยาลัยผลิตผลงานงานวิจัย งานสร้างสรรค์และนวัตกรรมตีพิมพ์เผยแพร่ในระดับชาติหรือนานาชาติ และใช้ในการพัฒนาชุมชนและท้องถิ่นเกิดประโยชน์ต่อชุมชนอย่างชัดเจน
2. มหาวิทยาลัยได้รับงบประมาณทุนสนับสนุนการวิจัยเพิ่มขึ้น
3. สถาบันวิจัยและพัฒนา มีระบบและกลไกที่มีประสิทธิภาพในการบริหารจัดการงานวิจัย
4. สถาบันวิจัยมีการบริหารจัดการได้มาตรฐานการประกันคุณภาพภายในและเกณฑ์องค์กรสุขภาวะ

ความเชื่อมโยงประเด็นยุทธศาสตร์ เป้าประสงค์ กลยุทธ์

ประเด็นยุทธศาสตร์	เป้าประสงค์	กลยุทธ์
1. การส่งเสริมและสนับสนุนการวิจัยเพื่อพัฒนาคุณภาพงานวิจัย งานสร้างสรรค์และนวัตกรรมเผยแพร่ในระดับชาติ นานาชาติและใช้ประโยชน์ต่อสังคม	1. มหาวิทยาลัยผลิตผลงานงานวิจัย งานสร้างสรรค์และนวัตกรรมตีพิมพ์เผยแพร่ในระดับชาติหรือนานาชาติ และใช้ในการพัฒนาชุมชนและท้องถิ่น เกิดประโยชน์ต่อชุมชนอย่างชัดเจน	1. พัฒนาสมรรถนะการวิจัยให้กับคณาจารย์และเจ้าหน้าที่ ในการทำวิจัยให้มีคุณภาพ ได้รับงบประมาณทุนสนับสนุนการวิจัย สามารถตีพิมพ์เผยแพร่และใช้ประโยชน์ได้
2. การพัฒนาประสิทธิภาพของระบบกลไกการบริหารจัดการงานวิจัยให้เกิดประสิทธิภาพสูงสุด	2. มหาวิทยาลัยได้รับงบประมาณทุนสนับสนุนการวิจัยเพิ่มขึ้น	2. ส่งเสริมการนำงานวิจัย งานสร้างสรรค์หรือนวัตกรรมไปใช้ประโยชน์ในการพัฒนาชุมชนและท้องถิ่น ใช้ประโยชน์เชิงวิชาการหรือเชิงพาณิชย์
3. การพัฒนาระบบการบริหารจัดการสถาบันวิจัยและพัฒนา	3. สถาบันวิจัยและพัฒนา มีระบบและกลไกที่มีประสิทธิภาพในการบริหารจัดการงานวิจัย	3. พัฒนาระบบสารสนเทศเพื่อใช้ในการบริหารจัดการงานวิจัย งานสร้างสรรค์ และนวัตกรรม
	4. สถาบันวิจัยมีการบริหารจัดการได้มาตรฐานการประกันคุณภาพภายในและเกณฑ์องค์กรสุภาพะ	4. พัฒนาการบริหารจัดการสำนักงานของสถาบันวิจัยและพัฒนาให้เป็นระบบได้มาตรฐานการประกันคุณภาพภายในและเกณฑ์องค์กรสุภาพะ

ความเชื่อมโยงระหว่างวิสัยทัศน์ พันธกิจ และประเด็นยุทธศาสตร์ เป้าประสงค์ ตัวชี้วัด และกลยุทธ์





ความเชื่อมโยงประเด็นยุทธศาสตร์ เป้าประสงค์ กลยุทธ์ มาตรการ โครงการ/กิจกรรม

ประเด็นยุทธศาสตร์	เป้าประสงค์	กลยุทธ์	มาตรการ	โครงการ/กิจกรรม
1. การส่งเสริมและสนับสนุนการวิจัยเพื่อพัฒนาคุณภาพงานวิจัย งานสร้างสรรค์ และนวัตกรรมเผยแพร่ในระดับชาตินานาชาติ และใช้ประโยชน์ต่อสังคม	1. มหาวิทยาลัยผลิตผลงานงานวิจัย งานสร้างสรรค์ และนวัตกรรมตีพิมพ์เผยแพร่ในระดับชาติหรือนานาชาติ และใช้ในการพัฒนาชุมชนและท้องถิ่นเกิดประโยชน์ต่อชุมชนอย่างชัดเจน	1. พัฒนาสมรรถนะการวิจัยให้กับ คณาจารย์ และเจ้าหน้าที่ ในการทำวิจัยให้มีคุณภาพ ได้รับงบประมาณทุนสนับสนุนการวิจัย สามารถตีพิมพ์เผยแพร่ และใช้ประโยชน์ได้	1. จัดให้เป็นเงื่อนไขในการขอรับการสนับสนุนทุนวิจัย เช่น การเขียนโครงการงานวิจัย การอบรมจริยธรรมวิจัยในมนุษย์ การเขียนงบประมาณ 2. จัดทำประกาศรางวัลสำหรับการจดอนุสิทธิบัตร สิทธิบัตร และการตีพิมพ์ในวารสารที่อยู่ในฐานข้อมูล TCI และฐานข้อมูลนานาชาติที่ สกอ. รับรอง 3. จัดให้มีระบบการช่วยเหลือนักวิจัยในการจดอนุสิทธิบัตร และการตีพิมพ์ในวารสารที่อยู่ในฐานข้อมูล TCI และฐานข้อมูลนานาชาติที่ สกอ. รับรอง 4. จัดผู้ทรงคุณวุฒิให้คำแนะนำในการพัฒนาข้อเสนอโครงการเพื่อขอรับงบประมาณทุนสนับสนุนการวิจัย 5. จัดสรรทุนวิจัยให้กับอาจารย์และนักศึกษาที่ทำวิจัยพัฒนาชุมชนท้องถิ่นซึ่งเกิดจากการมีส่วนร่วมของชุมชน 6. จัดกิจกรรมการแลกเปลี่ยนเรียนรู้เกี่ยวกับการพัฒนาโจทย์วิจัยและเขียนโครงการวิจัยพัฒนาชุมชนท้องถิ่น การขอรับทุนวิจัยจากหน่วยงานภายนอก และโจทย์วิจัย	3. การจัดการประชุมวิชาการระดับชาติ 7. กองทุนสนับสนุนการวิจัย 8. จัดสรรทุนสนับสนุนการวิจัยจากงบประมาณแผ่นดินปีงบประมาณ 2561 9. จัดสรรทุนสนับสนุนการวิจัยจากงบประมาณ บ.กศ. ปีงบประมาณ 2561 10. พัฒนาวารสารสักทอง 12. จริยธรรมการวิจัยในมนุษย์ ในสัตว์ทดลอง และมาตรฐานห้องปฏิบัติการ 13. การอบรมด้านการวิจัย

ประเด็นยุทธศาสตร์	เป้าประสงค์	กลยุทธ์	มาตรการ	โครงการ/กิจกรรม
			<p>ของชุมชนท้องถิ่น จังหวัดกำแพงเพชรและจังหวัดตาก</p> <p>7. ร่วมกับ ชุมชน มหาวิทยาลัย หรือ หน่วยงาน ภายในประเทศและ ต่างประเทศในการ ส่งเสริมการทำวิจัย พัฒนาชุมชนท้องถิ่น และการวิจัยเพื่อสร้าง องค์ความรู้ การเผยแพร่ ผลงานวิจัย และการนำ ผลงานวิจัยไป ใช้ ประโยชน์</p>	

ตัวชี้วัด	ค่าเป้าหมาย					ผู้รับผิดชอบ
	61	62	63	64	65	
1.ร้อยละของงบประมาณทุนอุดหนุนการวิจัยพัฒนา ชุมชน ท้องถิ่นต่องบประมาณทุนอุดหนุนการวิจัยทั้งหมด	35	40	45	50	55	ดร.สุภาพร พงศ์ภิญโญโอบาส ผศ.ดร.ฉัฒนิกษา ตันตีสันติสม
2.จำนวนชุมชน มหาวิทยาลัย หรือหน่วยงาน ภายในประเทศ และต่างประเทศที่ร่วมขับเคลื่อนการพัฒนา งานวิจัย	1	1	2	2	3	ดร.มณฑา หนีไพรพฤกษ์ อ.เสาวลักษณ์ ยอดวิญญวงค์
3.ร้อยละของงานวิจัยที่ได้รับการตีพิมพ์เผยแพร่ในระดับชาติ และนานาชาติต่อจำนวนงานวิจัยทั้งหมด	10	15	20	25	30	น.ส.สุมาภรณ์ บศิริรัฐ น.ส.ชุติมา ทอสาร
4.จำนวนกองทุนสนับสนุนการวิจัย	1	1	1	2	2	นายทวิช ปิ่นวิเศษ นายสุรเชษฐ์ ขอนทอง นายเอกลักษณ์ หลิมมงคล

ประเด็นยุทธศาสตร์	เป้าประสงค์	กลยุทธ์	มาตรการ	โครงการ/กิจกรรม
2 การพัฒนาประสิทธิภาพของระบบกลไกการบริหารจัดการงานวิจัยให้เกิดประสิทธิภาพสูงสุด	2 มหาวิทยาลัยได้รับงบประมาณทุนสนับสนุนการวิจัยเพิ่มขึ้น	2 ส่งเสริมการนำงานวิจัย งานสร้างสรรค์ หรือนวัตกรรมไปใช้ประโยชน์ในการพัฒนาชุมชนและท้องถิ่น ใช้ประโยชน์เชิงวิชาการหรือเชิงพาณิชย์	1.จัดสรรทุนวิจัยที่ตรงกับความต้องการของชุมชน ท้องถิ่น หรือสถานประกอบการ 2.ติดตามและประเมินผลนางานวิจัย งานสร้างสรรค์หรือนวัตกรรมไปใช้ประโยชน์ 3. กำหนดชุมชนเป้าหมายที่จะพัฒนาโดยใช้ผลงานวิจัยพัฒนาเทคโนโลยีและนวัตกรรม และสนับสนุนทุนวิจัยพัฒนาชุมชนนั้นอย่างต่อเนื่องให้เกิดผลเป็นรูปธรรม โดยบูรณาการการวิจัยกับการบริการวิชาการ 4. จัดสรรทุนวิจัยให้กับงานวิจัยที่จดอนุสิทธิบัตรและสิทธิบัตรได้ หรือตีพิมพ์ในวารสารที่เป็นที่ยอมรับ 5. มอบรางวัล หรือยกย่อง เชิดชูเกียรติ นักศึกษาที่ทำวิจัยและนวัตกรรมเพื่อพัฒนาสังคมหรือชุมชนดีเด่น	5.บริการวิชาการ 11.การจด ลิขสิทธิ์ อนุสิทธิบัตรและสิทธิบัตร 14.จัด นิทรรศการ ร่วมกับเครือข่าย 15 .นิทรรศการ ผลงาน วิจัย และ นวัตกรรม

ตัวชี้วัด	ค่าเป้าหมาย					ผู้รับผิดชอบ
	61	62	63	64	65	
5.จำนวนผลงานวิจัยที่จดสิทธิบัตรหรืออนุสิทธิบัตร	1	1	1	2	2	ดร.สุภาพร พงศ์ภิญโญโอภาส
6.จำนวนชุมชนที่พึ่งพาตนเองได้อย่างยั่งยืนจากผลงานวิจัยพัฒนาเทคโนโลยีและนวัตกรรม	1	1	2	2	3	ผศ.ดร.ฉั่มภิษา ตันตีสันติสม ดร.มณฑา หมี่ไพรพฤกษ์ อ.เสาวลักษณ์ ยอดวิญญูวงศ์ น.ส.สุมาภรณ์ บศิริรัฐ น.ส.ชุตินา ทอสาร นายทวิช ปิ่นวิเศษ นายสุรเชษฐ์ ขอนทอง นายเอกลักษณ์ หลิมมงคล

ประเด็นยุทธศาสตร์	เป้าประสงค์	กลยุทธ์	มาตรการ	โครงการ/กิจกรรม
3.การพัฒนาระบบการบริหารจัดการสถาบันวิจัยและพัฒนา	3.สถาบันวิจัยและพัฒนา มีระบบและกลไกที่มีประสิทธิภาพในการบริหารจัดการงานวิจัย	3.พัฒนาระบบสารสนเทศเพื่อใช้ในการบริหารจัดการงานวิจัย งานสร้างสรรค์ และนวัตกรรม	1..ติดตามประเมินผล การใช้ระบบสารสนเทศ เพื่อการบริหารงานวิจัย และบริหารจัดการ สถาบันฯ 2. กำหนดนโยบายให้ทุกหลักสูตรจัดให้มีนักศึกษาทำวิจัยและนวัตกรรมเพื่อพัฒนาสังคมหรือชุมชนโดยบูรณาการการวิจัยกับการบริการวิชาการ	4.การบริหารจัดการการจัดสรรทุนสนับสนุนการวิจัย 6.พัฒนาระบบเทคโนโลยีสารสนเทศ

ตัวชี้วัด	ค่าเป้าหมาย					ผู้รับผิดชอบ
	61	62	63	64	65	
7.ร้อยละของอาจารย์ที่มีผลงานวิจัยพัฒนาชุมชนท้องถิ่น ซึ่งเกิดจากการมีส่วนร่วมของชุมชนต่อจำนวนอาจารย์ประจำ	30	35	40	45	50	ดร.สุภาพร พงศ์ภิญโญโอกาส ผศ.ดร.ฉัฒมิษา ตันตีสันติสม ดร.มณฑา หมีไพรพฤกษ์
8.ร้อยละของงานวิจัยที่แล้วเสร็จต่องานวิจัยที่ได้รับทุนในปีงบประมาณ	30	35	40	45	50	อ.เสาวลักษณ์ ยอดวิญญูวงศ์ น.ส.สุมาภรณ์ บดีรัฐ น.ส.ชุตินา ทอสาร นายทวิช ปิ่นวิเศษ นายสุรเชษฐ์ ขอนทอง นายเอกลักษณ์ หลิมมงคล

ประเด็นยุทธศาสตร์	เป้าประสงค์	กลยุทธ์	มาตรการ	โครงการ/กิจกรรม
3.การพัฒนาระบบการบริหารจัดการ สถาบันวิจัยและพัฒนา	สถาบันวิจัยมีการบริหารจัดการได้มาตรฐานการประกันคุณภาพภายในและเกณฑ์องค์กรสุภาพ	4.พัฒนาการบริหารจัดการสำนักงานของสถาบันวิจัยและพัฒนาให้เป็นระบบได้มาตรฐานการประกันคุณภาพภายในและเกณฑ์องค์กรสุภาพ	1.ปรับปรุงระบบการประเมินการปฏิบัติงานของบุคลากรให้สอดคล้องกับภาระงานที่รับผิดชอบ 2.กำหนดให้บุคลากรจัดทำคู่มือการดำเนินงานตามกระบวนการสำคัญทุกกระบวนการ	1.การบริหารสถาบันวิจัยและพัฒนา 2.การพัฒนาบุคลากรสถาบันวิจัยและพัฒนา 16.การกำกับติดตามและส่งเสริมการจัดการความรู้

ตัวชี้วัด	ค่าเป้าหมาย					ผู้รับผิดชอบ
	61	62	63	64	65	
9.ร้อยละความพึงพอใจของผู้รับบริการจากสถาบันวิจัยและพัฒนา	70	75	80	85	90	ดร.สุภาพร พงศ์ภิญโญโอกาส ผศ.ดร.ฉั่มภิษา ตันตีสันติสม
10.จำนวนแผนการจัดการความรู้ การจัดการเรียนการสอน การวิจัย และความรู้อื่นๆ ในงานของหน่วยงานในมหาวิทยาลัย	23	24	25	26	27	ดร.มณฑา หมีไพรพฤกษ์ อ.เสาวลักษณ์ ยอดวิญญวงค์ น.ส.สุมาภรณ์ บติรัฐ
11.จำนวนองค์ความรู้ที่หน่วยงานได้จากการจัดการความรู้	23	24	25	26	27	น.ส.ชุติมา ทอสาร
12.จำนวนคู่มือการปฏิบัติงานของเจ้าหน้าที่	5	5	5	6	6	นายทวิช ปิ่นวิเศษ นายสุรเชษฐ์ ขอนทอง นายเอกลักษณ์ หลิมมงคล

แผนความเชื่อมโยงกับยุทธศาสตร์สถาบันวิจัยและพัฒนา

สถาบันวิจัยและพัฒนา มหาวิทยาลัยราชภัฏกำแพงเพชร ได้กำหนดกรอบแผนกลยุทธ์สถาบันวิจัยและพัฒนา มหาวิทยาลัยราชภัฏกำแพงเพชร ตาม นโยบายรัฐบาล (คำแถลงนโยบายของรัฐบาล พล.อ.ประยุทธ์ จันทร์โอชา นายกรัฐมนตรี วันที่ 10 กันยายน 2557) ไทยแลนด์ 4.0 แผนพัฒนาเศรษฐกิจและสังคมแห่งชาติ ฉบับที่ 12 (พ.ศ. 2560 – 2564) กรอบแผนอุดมศึกษาระยะยาว 15 ปี ฉบับที่ 2 (พ.ศ. 2551 – 2565) นโยบายรัฐมนตรีว่าการกระทรวงศึกษาธิการ (นายแพทย์ธีระเกียรติ เจริญเศรษฐศิลป์) แผนการศึกษาแห่งชาติ พ.ศ. 2560 – 2579 แผนพัฒนาการศึกษาของกระทรวงศึกษาธิการ ฉบับที่ 12 (พ.ศ. 2560 – 2564) นโยบายการปรับยุทธศาสตร์ใหม่ มหาวิทยาลัยราชภัฏ ระยะ 20 ปี (พ.ศ. 2560 – 2579) สำนักงานกองทุนสนับสนุนการวิจัย (สกว.) ฉบับทบทวน พ.ศ. 2559 แผนพัฒนาการศึกษา ระดับอุดมศึกษา ฉบับที่ 12 (พ.ศ. 2560 - 2564) นโยบายและยุทธศาสตร์การวิจัย ของชาติ ฉบับที่ 9 (พ.ศ. 2560-2564) แผนกลยุทธ์มหาวิทยาลัยราชภัฏกำแพงเพชรประจำปี พ.ศ. 2561 – 2565 (ฉบับปรับปรุง 15 มิถุนายน พ.ศ.2560)

แผน/ยุทธศาสตร์	หน่วยงาน	ประเด็นที่เชื่อมโยง
1. นโยบายรัฐบาล (คำแถลงนโยบายของรัฐบาล พล.อ.ประยุทธ์ จันทร์โอชา นายกรัฐมนตรี วันที่ 10 กันยายน 2557)	รัฐบาล พล.อ.ประยุทธ์ จันทร์โอชา นายกรัฐมนตรี	การพัฒนาและส่งเสริมการใช้ประโยชน์จากวิทยาศาสตร์ เทคโนโลยี การวิจัยและพัฒนา และ นวัตกรรม
2. ไทยแลนด์ 4.0	พลเอกประยุทธ์ จันทร์โอชา นายกรัฐมนตรี	เปลี่ยนจากการเกษตรแบบดั้งเดิมในปัจจุบัน ไปสู่การเกษตรสมัยใหม่ที่เน้นการบริหารจัดการและเทคโนโลยี (Smart Farming) โดยเกษตรกรต้องมีฐานะที่มั่นคง และเป็นเกษตรกรแบบเป็นผู้ประกอบการ (Entrepreneur) เปลี่ยนจาก Traditional SMEs หรือ SMEs ที่มีอยู่และรัฐต้องให้ความช่วยเหลืออยู่ตลอดเวลา ไปสู่การเป็น Smart Enterprises และ Startups บริษัทเกิดใหม่ที่มีศักยภาพสูง เปลี่ยนจาก Traditional Services ซึ่งมีการสร้างมูลค่าค่อนข้างต่ำไปสู่ High Value Services และเปลี่ยนจากแรงงานทักษะต่ำไปสู่แรงงานที่มีความรู้ ความเชี่ยวชาญ และทักษะสูง
3. แผนพัฒนาเศรษฐกิจและสังคมแห่งชาติ ฉบับที่ 12 (พ.ศ. 2560 – 2564)		8. ยุทธศาสตร์การพัฒนาวิทยาศาสตร์ เทคโนโลยี วิจัย และนวัตกรรม

แผน/ยุทธศาสตร์	หน่วยงาน	ประเด็นที่เชื่อมโยง
4. กรอบแผนอุดมศึกษาระยะยาว 15 ปี ฉบับที่ 2 (พ.ศ. 2551 – 2565)		1) ยกระดับคุณภาพอุดมศึกษาไทยเพื่อผลิตและพัฒนาบุคลากรที่มีคุณภาพ 2) พัฒนาศักยภาพอุดมศึกษาในการสร้างความรู้ และนวัตกรรมเพื่อเพิ่มขีดความสามารถในการแข่งขัน ของประเทศ 3) สนับสนุนการพัฒนาที่ยั่งยืนของท้องถิ่นไทย โดยใช้กลไกธรรมาภิบาล การเงิน การกำกับมาตรฐาน และ
5. นโยบายรัฐมนตรีว่าการกระทรวงศึกษาธิการ (นายแพทย์ธีระเกียรติ เจริญเศรษฐศิลป์)	กระทรวงศึกษาธิการ	กระทรวงศึกษาธิการ 1) ความมั่นคง 2) การสร้างความสามารถในการแข่งขัน 3) การลงทุนในทรัพยากรมนุษย์ 4) การสร้างโอกาสความเสมอภาคและการลดความเหลื่อมล้ำทางสังคม 5) การสร้างการเติบโตบนคุณภาพชีวิตที่เป็นมิตรกับสิ่งแวดล้อม 6) การปรับสมดุลและพัฒนาระบบการบริหารจัดการภาครัฐ
6. แผนการศึกษาแห่งชาติ พ.ศ. 2560 – 2579	กระทรวงศึกษาธิการ	ยุทธศาสตร์ที่ 2 การผลิตและพัฒนากำลังคน การวิจัย และนวัตกรรม เพื่อสร้างขีดความสามารถในการแข่งขันของประเทศ เป้าหมายที่ 1 : กำลังคนมีทักษะที่สำคัญจำเป็นและมีสมรรถนะตรงตามความต้องการของตลาดงานและการพัฒนาเศรษฐกิจและสังคมของประเทศ เป้าหมายที่ 2 : สถาบันการศึกษาและหน่วยงานที่จัดการศึกษามีผลิตบัณฑิตที่มีความเชี่ยวชาญและเป็นเลิศเฉพาะด้าน เป้าหมายที่ 3 : การวิจัยและพัฒนาเพื่อสร้างองค์ความรู้ และนวัตกรรมที่สร้างผลผลิตและมูลค่าเพิ่มทางเศรษฐกิจ
7. แผนพัฒนาการศึกษาของกระทรวงศึกษาธิการ ฉบับที่ 12 (พ.ศ. 2560 – 2564)	กระทรวงศึกษาธิการ	3. ยุทธศาสตร์ผลิตและพัฒนากำลังคนรวมทั้งงานวิจัยที่สอดคล้องกับความต้องการของการพัฒนาประเทศ
8. นโยบายการปรับยุทธศาสตร์ใหม่ มหาวิทยาลัยราชภัฏ ระยะ 20 ปี (พ.ศ. 2560 – 2579)	มหาวิทยาลัยราชภัฏทั่วประเทศ	พันธกิจ 3) วิจัย สร้างความรู้และนวัตกรรมให้มีคุณภาพและได้มาตรฐานสากล

แผน/ยุทธศาสตร์	หน่วยงาน	ประเด็นที่เชื่อมโยง
<p>9. ยุทธศาสตร์ พ.ศ. 2557 - 2560 สำนักงานกองทุนสนับสนุนการวิจัย (สกว.) ฉบับทบทวน พ.ศ. 2559</p>	<p>สำนักงานกองทุนสนับสนุนการวิจัย (สกว.)</p>	<p>ยุทธศาสตร์ 1 การสนับสนุนการวิจัยและพัฒนาในประเด็นสำคัญ เพื่อสร้างองค์ความรู้ นวัตกรรม ทรัพย์สินทางปัญญา และนโยบายที่ถูกต้องและเพียงพอตรงกับปัญหา และสามารถนำไปใช้ในการพัฒนาชุมชน สังคมและประเทศได้อย่างมีประสิทธิภาพ</p> <p>ยุทธศาสตร์ 2 การสร้างและการเพิ่มศักยภาพของนักวิจัย บุคลากรวิจัย เครือข่ายวิจัยและองค์กรวิจัย ให้มีขีดความสามารถในระดับชาติและนานาชาติ</p> <p>ยุทธศาสตร์ 3 การพัฒนาระบบวิจัยที่มีประสิทธิภาพ มีการทำงานเป็นเครือข่าย และเชื่อมโยงสู่สากล</p> <p>ยุทธศาสตร์ 4 การบริหารจัดการเพื่อนำผลงานวิจัยไปใช้ประโยชน์ในการพัฒนาเศรษฐกิจและสังคมของประเทศ การพัฒนาระบบการสื่อสารและการเชื่อมโยงกับสังคมและผ่านนโยบาย เพื่อให้เห็นคุณค่าของความรู้และงานวิจัย</p> <p>ยุทธศาสตร์ 5 การพัฒนาองค์กรเพื่อรองรับการเปลี่ยนแปลง</p>
<p>10. แผนพัฒนาการศึกษา ระดับอุดมศึกษา ฉบับที่ 12 (พ.ศ. 2560 - 2564)</p>	<p>สำนักงานคณะกรรมการการอุดมศึกษา</p>	<p>4.บทบาทของมหาวิทยาลัยในการพัฒนาขีดความสามารถในการแข่งขันของประเทศ จากผลการประเมินความสามารถในการแข่งขันของประเทศไทย มหาวิทยาลัยไทยไม่ติดกลุ่มมหาวิทยาลัยชั้นนำที่มีคุณภาพทั้งในระดับโลก และระดับภูมิภาค</p> <p>ความสามารถในการสร้างนวัตกรรมของประเทศต่ำ โครงสร้างพื้นฐานทางวิทยาศาสตร์อยู่ในระดับท้ายๆ อุดมศึกษาเป็นองคประกอบหนึ่งของระบบวิจัยของประเทศ จึงถูกคาดหวังว่าเป็นกลไกสำคัญในการพัฒนาขีดความสามารถในการแข่งขันของประเทศ</p>

แผน/ยุทธศาสตร์	หน่วยงาน	ประเด็นที่เชื่อมโยง
11. นโยบายและยุทธศาสตร์การวิจัยของชาติ ฉบับที่ 9 (พ.ศ. 2560-2564)		<p>ยุทธศาสตร์การวิจัยที่ 1 : เร่งส่งเสริมการวิจัยและพัฒนาเพื่อให้บรรลุเป้าหมายและสนองตอบต่อประเด็น</p> <p>เร่งด่วนตามยุทธศาสตร์และแผนพัฒนาประเทศ และภารกิจของหน่วยงาน โดยรัฐลงทุนเพื่อการวิจัยและพัฒนาเพิ่มขึ้นอย่างต่อเนื่อง</p> <p>ยุทธศาสตร์การวิจัยที่ 2 : ส่งเสริมและสนับสนุน การวิจัย และ พัฒนา ใน ภาคเอกชน</p> <p>ยุทธศาสตร์การวิจัยที่ 3 : ส่งเสริมกลไก และกิจกรรมการนำกระบวนการวิจัย ผลงานวิจัย องค์ความรู้ นวัตกรรม และ เทคโนโลยีจากงานวิจัยไปใช้ประโยชน์ อย่างเป็นรูปธรรม โดยความร่วมมือของ ภาคส่วนต่าง ๆ</p> <p>ยุทธศาสตร์การวิจัยที่ 4 : เร่งรัดพัฒนา ระบบวิจัยแบบบูรณาการของประเทศให้ เข้มแข็ง เป็นเอกภาพ และยั่งยืน รวมถึงสร้างระบบนิเวศการ วิจัยที่เหมาะสม</p> <p>ยุทธศาสตร์การวิจัยที่ 5 : พัฒนาและ เสริมสร้างความเข้มแข็งของโครงสร้าง พื้นฐานด้านการวิจัยและพัฒนาของ ประเทศ</p> <p>ยุทธศาสตร์การวิจัยที่ 6 : เพิ่มจำนวนและ พัฒนาศักยภาพของบุคลากรด้านการวิจัย และพัฒนาเพื่อเพิ่มขีดความสามารถใน การแข่งขันของประเทศ</p> <p>ยุทธศาสตร์การวิจัยที่ 7 : พัฒนาความ ร่วมมือของเครือข่ายวิจัยในประเทศและ ระหว่างประเทศ</p>
12. แผนกลยุทธ์มหาวิทยาลัยราชภัฏ กำแพงเพชรประจำปี พ.ศ. 2561 – 2565 (ฉบับปรับปรุง 15 มิถุนายน พ.ศ.2560)	มหาวิทยาลัยราชภัฏ กำแพงเพชร	<p>ประเด็นยุทธศาสตร์ที่ 1 การพัฒนา ท้องถิ่นด้วยพันธกิจสัมพันธ์มหาวิทยาลัย กับสังคมท้องถิ่น</p> <p>3. เพิ่มประสิทธิภาพระบบและกลไกการบริหารจัดการงานวิจัยพัฒนาท้องถิ่น</p>

แผน/ยุทธศาสตร์	หน่วยงาน	ประเด็นที่เชื่อมโยง
		4. ขับเคลื่อนการดำเนินงานวิจัยให้ตีพิมพ์ในระดับชาติและนานาชาติและใช้ประโยชน์ในการพัฒนาชุมชนและท้องถิ่นอย่างยั่งยืน

ภาคผนวก

ผลการวิเคราะห์ปัจจัยสภาพแวดล้อม ศักยภาพ (SWOT Analysis)

จุดแข็ง (Strengths)	จุดอ่อน (Weakness)
<p>S1 การประชาสัมพันธ์และประสานงานด้านทุนวิจัยมีการดำเนินการอย่างต่อเนื่อง</p> <p>S2 การพัฒนาศักยภาพด้านการวิจัยให้กับบุคลากรอย่างต่อเนื่อง</p> <p>S3 สถาบันวิจัยและพัฒนามีความพร้อมด้านอาคารสถานที่ เอื้อต่อการบริหารงานวิจัย</p> <p>S4 สถาบันวิจัยและพัฒนา มีเครือข่ายความร่วมมือด้านการวิจัยกับมหาวิทยาลัยอื่นๆ ในระดับชาติ</p> <p>S5 มีนักวิจัยอาวุโสมีความสามารถและเต็มใจช่วยเหลือให้คำแนะนำแก่นักวิจัยรุ่นใหม่</p> <p>S6 เจ้าหน้าที่ประสานงานด้านการวิจัยมีความสามารถและประสบการณ์ในการอำนวยความสะดวกให้กับนักวิจัย</p>	<p>W1 เจ้าหน้าที่ที่มีจำนวนไม่เพียงพอต่อภาระงาน</p> <p>W2 กรรมการบริหารสถาบันวิจัยและพัฒนา มีภาระงานด้านวิชาการ ประกันคุณภาพและ บริการวิชาการ</p> <p>W3. วัสดุครุภัณฑ์ไม่เพียงพอต่อการบริหารงานสถาบันวิจัยและพัฒนา</p> <p>W4 ฐานข้อมูลสารสนเทศเพื่อการบริหารงานวิจัยยังไม่ครอบคลุมทุกด้าน</p> <p>W5 มาตรการในการติดตามความก้าวหน้างานวิจัยยังไม่เข้มแข็ง</p> <p>W6 กลไกในการส่งเสริมการตีพิมพ์เผยแพร่ผลงานวิจัยในวารสารระดับชาติและนานาชาติ ยังไม่เข้มแข็ง</p> <p>W7 การรวบรวมข้อมูลเงินทุนวิจัย ผลงานวิจัยและการนำไปใช้ประโยชน์ยังไม่ครบถ้วนทั้ง มหาวิทยาลัย</p> <p>W8 การดำเนินการติดตามประเมินผลโครงการวิจัยที่ได้รับทุนสนับสนุนจากมหาวิทยาลัย ยังไม่เป็นระบบ</p> <p>W9 กระบวนการในการสนับสนุนทุนวิจัยของมหาวิทยาลัยยังไม่มีเป้าหมายเชิงพื้นที่และ ประเด็นที่ชัดเจน</p> <p>W10 การพัฒนาศักยภาพด้านการวิจัยยังไม่เหมาะสมกับคุณลักษณะของผู้รับการพัฒนา</p> <p>W11 กระบวนการเบิกจ่ายงบประมาณยังไม่เป็นปัจจุบัน</p>

โอกาส (Opportunities)	ภัยคุกคาม (Threats)
<p>○1 ยุทธศาสตร์ด้านการวิจัยของประเทศมีความชัดเจน</p> <p>○2 หน่วยงานภาครัฐและเครือข่ายการวิจัยภายนอกสนับสนุนงบประมาณด้านการวิจัยและการพัฒนานักวิจัยอย่างต่อเนื่อง</p> <p>○3 ชุมชนท้องถิ่นต้องการงานวิจัยเพื่อใช้เป็นองค์ความรู้ในการพัฒนา</p> <p>○4 การเป็นประชาคมอาเซียนทำให้มีโอกาสสร้างงานวิจัยและเครือข่าย</p> <p>○5 เทคโนโลยีสารสนเทศของหน่วยงานผู้สนับสนุนทุนวิจัยช่วยสนับสนุนการทำวิจัยและการบริหารงานวิจัย</p> <p>○6 เทคโนโลยีการสื่อสารและเครือข่ายทางสังคมช่วยในการบริหารและประชาสัมพันธ์</p> <p>○7 แหล่งตีพิมพ์ เผยแพร่งานวิจัยมีมากขึ้นเอื้อต่อการเผยแพร่ผลงานวิชาการของนักวิจัย</p> <p>○8 อาจารย์ประจำหลักสูตรต้องมีผลงานวิจัยหรือผลงานวิชาการตามเกณฑ์ของ สกอ.</p> <p>○9 องค์กรปกครองส่วนท้องถิ่นได้รับการจัดสรรงบประมาณเพื่อพัฒนาท้องถิ่นค่อนข้างมาก</p>	<p>T1 ศักยภาพด้านการวิจัยของมหาวิทยาลัยต่างๆมีมากขึ้นทำให้มีการแข่งขันในการขอทุนวิจัยมากขึ้น</p> <p>T2 การยอมรับศักยภาพด้านการวิจัยของมหาวิทยาลัยจากชุมชนและแหล่งทุนยังมีน้อย</p>

SO

โอกาส (Opportunities)

- O1 ยุทธศาสตร์ด้านการวิจัยของประเทศมีความชัดเจน
- O2 หน่วยงานภาครัฐและเครือข่ายการวิจัยภายนอกสนับสนุนงบประมาณด้านการวิจัยและการพัฒนานักวิจัยอย่างต่อเนื่อง
- O3 ชุมชนท้องถิ่นต้องการงานวิจัยเพื่อใช้เป็นองค์ความรู้ในการพัฒนา
- O4 การเป็นประชาคมอาเซียนทำให้มีโอกาสสร้างงานวิจัยและเครือข่าย
- O5 เทคโนโลยีสารสนเทศของหน่วยงานผู้สนับสนุนทุนวิจัยช่วยสนับสนุนการทำวิจัยและการบริหารงานวิจัย
- O6 เทคโนโลยีการสื่อสารและเครือข่ายทางสังคมช่วยในการบริหารและประชาสัมพันธ์
- O7 แหล่งตีพิมพ์ เผยแพร่งานวิจัยมีมากขึ้นเอื้อต่อการเผยแพร่ผลงานวิชาการของนักวิจัย
- O8 อาจารย์ประจำหลักสูตรต้องมีผลงานวิจัยหรือผลงานวิชาการตามเกณฑ์ของ สกอ.
- O9 องค์กรปกครองส่วนท้องถิ่นได้รับการจัดสรรงบประมาณเพื่อพัฒนาท้องถิ่นค่อนข้างมาก

จุดแข็ง (Strengths)	กลยุทธ์	ตัวชี้วัด	โครงการ/กิจกรรม
<p>S1 การประชาสัมพันธ์และประสานงานด้านทุนวิจัยมีการดำเนินการอย่างต่อเนื่อง</p> <p>S2 การพัฒนาศักยภาพด้านการวิจัยให้กับบุคลากรอย่างต่อเนื่อง</p> <p>S3 สถาบันวิจัยและพัฒนามีความพร้อมด้านอาคารสถานที่ เอื้อต่อการบริหารงานวิจัย</p> <p>S4 สถาบันวิจัยและพัฒนา มีเครือข่ายความร่วมมือด้านการวิจัยกับมหาวิทยาลัยอื่นๆ ในระดับชาติ</p> <p>S5 มีนักวิจัยอาวุโสมีความสามารถและเต็มใจช่วยเหลือให้คำแนะนำแก่นักวิจัยรุ่นใหม่</p> <p>S6 เจ้าหน้าที่ประสานงานด้านการวิจัยมีความสามารถและประสบการณ์ในการอำนวยความสะดวกให้กับนักวิจัย</p>	<ol style="list-style-type: none"> 1. พัฒนาความรู้และทักษะให้กับนักวิจัยในการทำวิจัยที่มีคุณภาพและการตีพิมพ์เผยแพร่ 2. พัฒนาระบบการกำกับติดตามการดำเนินงานวิจัย งานสร้างสรรค์หรือนวัตกรรมไปใช้ประโยชน์ต่อชุมชน 3. พัฒนาระบบสารสนเทศเพื่อใช้ในการบริหารจัดการงานวิจัย งานสร้างสรรค์ และนวัตกรรม 4. พัฒนาการบริหารจัดการสำนักงานของสถาบันวิจัยและพัฒนาโดยใช้เทคโนโลยี 	<ol style="list-style-type: none"> 1. ร้อยละของงบประมาณทุนอุดหนุนการวิจัยพัฒนา ชุมชนท้องถิ่นต่องบประมาณ 2. ทุนอุดหนุนการวิจัยทั้งหมด จำนวนชุมชน มหาวิทยาลัย หรือหน่วยงาน ภายในประเทศ และต่างประเทศที่ร่วมขับเคลื่อนการพัฒนางานวิจัย 3. ร้อยละของงานวิจัยที่ได้รับการตีพิมพ์เผยแพร่ในระดับชาติ และนานาชาติต่อจำนวนงานวิจัยทั้งหมด 4. จำนวนกองทุนสนับสนุนการวิจัย 5. จำนวนผลงานวิจัยที่จดสิทธิบัตรหรืออนุสิทธิบัตร 6. จำนวนชุมชนที่พึ่งพาตนเองได้อย่างยั่งยืนจากผลงานวิจัยพัฒนาเทคโนโลยีและนวัตกรรม 7. ร้อยละของอาจารย์ที่มีผลงานวิจัยพัฒนาชุมชนท้องถิ่น ซึ่งเกิดจากการมีส่วนร่วมของชุมชนต่อจำนวนอาจารย์ประจำ 8. ร้อยละของงานวิจัยที่แล้วเสร็จต่องานวิจัยที่ได้รับทุนในปีงบประมาณ 9. ร้อยละความพึงพอใจของผู้รับบริการจากสถาบันวิจัยและพัฒนา 10. จำนวนแผนการจัดการความรู้ การจัดการเรียนการสอน การวิจัย และความรู้อื่นๆ ในงานของหน่วยงานในมหาวิทยาลัย 11. จำนวนองค์ความรู้ที่หน่วยงานได้จากการจัดการความรู้ 12. จำนวนคู่มือการปฏิบัติงานของเจ้าหน้าที่ 	<ol style="list-style-type: none"> 1. การบริหารสถาบันวิจัยและพัฒนา 2. การพัฒนาบุคลากรสถาบันวิจัยและพัฒนา 3. การจัดการประชุมวิชาการระดับชาติ 4. การบริหารจัดการการจัดสรรทุนสนับสนุนการวิจัย 5. บริการวิชาการ 6. พัฒนาระบบเทคโนโลยีสารสนเทศ 7. กองทุนสนับสนุนการวิจัย 8. จัดสรรทุนสนับสนุนการวิจัยจากงบประมาณแผ่นดิน ปีงบประมาณ 2561 9. จัดสรรทุนสนับสนุนการวิจัยจากงบประมาณ บ.กศ. ปีงบประมาณ 2561 10. พัฒนาวารสารสักทอง 11. การจด ลิขสิทธิ์ อนุสิทธิบัตรและสิทธิบัตร 12. จริยธรรมการวิจัยในมนุษย์ ในสัตว์ทดลอง และมาตรฐานห้องปฏิบัติการ 13. การอบรมด้านการวิจัย 14. จัดนิทรรศการร่วมกับเครือข่าย 15. นิทรรศการผลงานวิจัยและนวัตกรรม 16. การกำกับติดตามและส่งเสริมการจัดการความรู้

WO

โอกาส (Opportunities)

- O1 ยุทธศาสตร์ด้านการวิจัยของประเทศมีความชัดเจน
- O2 หน่วยงานภาครัฐและเครือข่ายการวิจัยภายนอกสนับสนุนงบประมาณด้านการวิจัยและการพัฒนานักวิจัยอย่างต่อเนื่อง
- O3 ชุมชนท้องถิ่นต้องการงานวิจัยเพื่อใช้เป็นองค์ความรู้ในการพัฒนา
- O4 การเป็นประชาคมอาเซียนทำให้มีโอกาสสร้างงานวิจัยและเครือข่าย
- O5 เทคโนโลยีสารสนเทศของหน่วยงานผู้สนับสนุนทุนวิจัยช่วยสนับสนุนการทำวิจัยและการบริหารงานวิจัย
- O6 เทคโนโลยีการสื่อสารและเครือข่ายทางสังคมช่วยในการบริหารและประชาสัมพันธ์
- O7 แหล่งตีพิมพ์ เผยแพร่งานวิจัยมีมากขึ้นเอื้อต่อการเผยแพร่ผลงานวิชาการของนักวิจัย
- O8 อาจารย์ประจำหลักสูตรต้องมีผลงานวิจัยหรือผลงานวิชาการตามเกณฑ์ของ สกอ.
- O9 องค์กรปกครองส่วนท้องถิ่นได้รับการจัดสรรงบประมาณเพื่อพัฒนาท้องถิ่นค่อนข้างมาก

จุดอ่อน (Weakness)	กลยุทธ์	ตัวชี้วัด	โครงการ/กิจกรรม
<p>W1 เจ้าหน้าที่มีจำนวนไม่เพียงพอต่อภาระงาน</p> <p>W2 กรรมการบริหารสถาบันวิจัยและพัฒนามีภาระงานด้านวิชาการ ประกันคุณภาพและบริการวิชาการ</p> <p>W3. วัสดุครุภัณฑ์ไม่เพียงพอต่อการบริหารงานสถาบันวิจัยและพัฒนา</p> <p>W4 ฐานข้อมูลสารสนเทศเพื่อการบริหารงานวิจัยยังไม่ครอบคลุมทุกด้าน</p> <p>W5 มาตรการในการติดตามความก้าวหน้างานวิจัยยังไม่เข้มแข็ง</p> <p>W6 กลไกในการส่งเสริมการตีพิมพ์เผยแพร่ผลงานวิจัยในวารสารระดับชาติและนานาชาติยังไม่เข้มแข็ง</p> <p>W7 การรวบรวมข้อมูลเงินทุนวิจัย ผลงานวิจัยและการนำไปใช้ประโยชน์ยังไม่ครบถ้วนทั้งมหาวิทยาลัย</p> <p>W8 การดำเนินการติดตามประเมินผลโครงการวิจัยที่ได้รับทุนสนับสนุนจากมหาวิทยาลัยยังไม่เป็นระบบ</p> <p>W9 กระบวนการในการสนับสนุนทุนวิจัยของมหาวิทยาลัยยังไม่มีความชัดเจน</p> <p>W10 การพัฒนาศักยภาพด้านการวิจัยยังไม่เหมาะสมกับคุณลักษณะของผู้รับการพัฒนา</p> <p>W11 กระบวนการเบิกจ่ายงบประมาณยังไม่เป็นปัจจุบัน</p>	<ol style="list-style-type: none"> 1. พัฒนาความรู้และทักษะให้กับนักวิจัยในการทำวิจัยที่มีคุณภาพและการตีพิมพ์เผยแพร่ 2. พัฒนาระบบการกำกับติดตามการดำเนินงานวิจัย งานสร้างสรรค์หรือนวัตกรรมไปใช้ประโยชน์ต่อชุมชน 3. พัฒนาระบบสารสนเทศเพื่อใช้ในการบริหารจัดการงานวิจัย งานสร้างสรรค์ และนวัตกรรม 4. พัฒนาการบริหารจัดการสำนักงานของสถาบันวิจัยและพัฒนาโดยใช้เทคโนโลยี 	<ol style="list-style-type: none"> 1. ร้อยละของงบประมาณทุนอุดหนุนการวิจัยพัฒนา ชุมชนท้องถิ่นต่องบประมาณ 2. ทุนอุดหนุนการวิจัยทั้งหมด จำนวนชุมชน มหาวิทยาลัย หรือหน่วยงาน ภายในประเทศ และต่างประเทศที่ร่วมขับเคลื่อนการพัฒนางานวิจัย 3. ร้อยละของงานวิจัยที่ได้รับการตีพิมพ์เผยแพร่ในระดับชาติและนานาชาติต่อจำนวนงานวิจัยทั้งหมด 4. จำนวนกองทุนสนับสนุนการวิจัย 5. จำนวนผลงานวิจัยที่จดสิทธิบัตรหรืออนุสิทธิบัตร 6. จำนวนชุมชนที่พึ่งพาตนเองได้อย่างยั่งยืนจากผลงานวิจัยพัฒนาเทคโนโลยีและนวัตกรรม 7. ร้อยละของอาจารย์ที่มีผลงานวิจัยพัฒนาชุมชนท้องถิ่น ซึ่งเกิดจากการมีส่วนร่วมของชุมชนต่อจำนวนอาจารย์ประจำ 8. ร้อยละของงานวิจัยที่แล้วเสร็จต่องานวิจัยที่ได้รับทุนในปีงบประมาณ 9. ร้อยละความพึงพอใจของผู้รับบริการจากสถาบันวิจัยและพัฒนา 10. จำนวนแผนการจัดการความรู้ การจัดการเรียนการสอน การวิจัย และความรู้อื่นๆ ในงานของหน่วยงานในมหาวิทยาลัย 11. จำนวนองค์ความรู้ที่หน่วยงานได้จากการจัดการความรู้ 12. จำนวนคู่มือการปฏิบัติงานของเจ้าหน้าที่ 	<ol style="list-style-type: none"> 1. การบริหารสถาบันวิจัยและพัฒนา 2. การพัฒนาบุคลากรสถาบันวิจัยและพัฒนา 3. การจัดการประชุมวิชาการระดับชาติ 4. การบริหารจัดการการจัดสรรทุนสนับสนุนการวิจัย 5. บริการวิชาการ 6. พัฒนาระบบเทคโนโลยีสารสนเทศ 7. กองทุนสนับสนุนการวิจัย 8. จัดสรรทุนสนับสนุนการวิจัยจากงบประมาณแผ่นดิน ปีงบประมาณ 2561 9. จัดสรรทุนสนับสนุนการวิจัยจากงบประมาณ บ.กศ. ปีงบประมาณ 2561 10. พัฒนาวารสารสักทอง 11. การจด ลิขสิทธิ์ อนุสิทธิบัตรและสิทธิบัตร 12. จริยธรรมการวิจัยในมนุษย์ ในสัตว์ทดลอง และมาตรฐานห้องปฏิบัติการ 13. การอบรมด้านการวิจัย 14. จัดนิทรรศการร่วมกับเครือข่าย 15. นิทรรศการผลงานวิจัยและนวัตกรรม 16. การกำกับติดตามและส่งเสริมการจัดการความรู้

ST

อุปสรรค (Threats)

T1 ศักยภาพด้านการวิจัยของมหาวิทยาลัยต่างๆมีมากขึ้นทำให้มีการแข่งขันในการขอทุนวิจัยมากขึ้น
T2 การยอมรับศักยภาพด้านการวิจัยของมหาวิทยาลัยจากชุมชนและแหล่งทุนยังมีน้อย

จุดแข็ง (Strengths)	กลยุทธ์	ตัวชี้วัด	โครงการ/กิจกรรม
<p>S1 การประชาสัมพันธ์และประสานงานด้านทุนวิจัยมีการดำเนินการอย่างต่อเนื่อง</p> <p>S2 การพัฒนาศักยภาพด้านการวิจัยให้กับบุคลากรอย่างต่อเนื่อง</p> <p>S3 สถาบันวิจัยและพัฒนาที่มีความพร้อมด้านอาคารสถานที่ ใช้อื่นๆ ต่อการบริหารงานวิจัย</p> <p>S4 สถาบันวิจัยและพัฒนาที่มีเครือข่ายความร่วมมือด้านการวิจัยกับมหาวิทยาลัยอื่นๆ ในระดับชาติ</p> <p>S5 มีนักวิจัยอาวุโสมีความสามารถและเต็มใจช่วยเหลือให้คำแนะนำแก่นักวิจัยรุ่นใหม่</p> <p>S6 เจ้าหน้าที่ประสานงานด้านการวิจัยมีความสามารถและประสบการณ์ในการอำนวยความสะดวกให้กับนักวิจัย</p>	<ol style="list-style-type: none"> พัฒนาความรู้และทักษะให้กับนักวิจัยในการทำวิจัยที่มีคุณภาพและการตีพิมพ์เผยแพร่ พัฒนากระบวนการกำกับติดตามการดำเนินงานวิจัย งานสร้างสรรค์หรือนวัตกรรมไปใช้ประโยชน์ต่อชุมชน พัฒนาระบบสารสนเทศเพื่อใช้ในการบริหารจัดการงานวิจัย งานสร้างสรรค์ และนวัตกรรม พัฒนาการบริหารจัดการสำนักงานของสถาบันวิจัยและพัฒนาโดยใช้เทคโนโลยี 	<ol style="list-style-type: none"> ร้อยละของงบประมาณทุนอุดหนุนการวิจัยพัฒนา ชุมชนท้องถิ่นต่องบประมาณ ทุนอุดหนุนการวิจัยทั้งหมดจำนวนชุมชน มหาวิทยาลัย หรือหน่วยงานภายในประเทศและต่างประเทศที่ร่วมขับเคลื่อนการพัฒนางานวิจัย ร้อยละของงานวิจัยที่ได้รับการตีพิมพ์เผยแพร่ในระดับชาติและนานาชาติต่อจำนวนงานวิจัยทั้งหมด จำนวนกองทุนสนับสนุนการวิจัย จำนวนผลงานวิจัยที่จดสิทธิบัตรหรืออนุสิทธิบัตร จำนวนชุมชนที่พึ่งพาตนเองได้อย่างยั่งยืนจากผลงานวิจัยพัฒนาเทคโนโลยีและนวัตกรรม ร้อยละของอาจารย์ที่มีผลงานวิจัยพัฒนาชุมชนท้องถิ่น ซึ่งเกิดจากการมีส่วนร่วมของชุมชนต่อจำนวนอาจารย์ประจำ ร้อยละของงานวิจัยที่แล้วเสร็จต่องานวิจัยที่ได้รับทุนในปีงบประมาณ ร้อยละความพึงพอใจของผู้รับบริการจากสถาบันวิจัยและพัฒนา จำนวนแผนการจัดการความรู้ การจัดการเรียนการสอน การวิจัย และความรู้อื่นๆ ในงานของหน่วยงานในมหาวิทยาลัย จำนวนองค์ความรู้ที่หน่วยงานได้จากการจัดการความรู้ จำนวนคู่มือการปฏิบัติงานของเจ้าหน้าที่ 	<ol style="list-style-type: none"> การบริหารสถาบันวิจัยและพัฒนา การพัฒนาบุคลากรสถาบันวิจัยและพัฒนา การจัดการประชุมวิชาการระดับชาติ การบริหารจัดการการจัดสรรทุนสนับสนุนการวิจัย บริการวิชาการ พัฒนาระบบเทคโนโลยีสารสนเทศ กองทุนสนับสนุนการวิจัย จัดสรรทุนสนับสนุนการวิจัยจากงบประมาณแผ่นดินปีงบประมาณ 2561 จัดสรรทุนสนับสนุนการวิจัยจากงบประมาณ บ.กศ.ปีงบประมาณ 2561 พัฒนาวารสารสักทอง การจัด สิทธิบัตร อนุสิทธิบัตรและสิทธิบัตร จริยธรรมการวิจัยในมนุษย์ ในสัตว์ทดลอง และมาตรฐานห้องปฏิบัติการ การอบรมด้านการวิจัย จัดนิทรรศการร่วมกับเครือข่าย นิทรรศการผลงานวิจัยและนวัตกรรม การกำกับติดตามและส่งเสริมการจัดการความรู้

WT

อุปสรรค (Threats)

T1 ศักยภาพด้านการวิจัยของมหาวิทยาลัยต่างๆมีมากขึ้นทำให้การแข่งขันในการขอทุนวิจัยมากขึ้น
T2 การยอมรับศักยภาพด้านการวิจัยของมหาวิทยาลัยจากชุมชนและแหล่งทุนยังมีน้อย

จุดอ่อน (Weakness)

กลยุทธ์

ตัวชี้วัด

โครงการ/กิจกรรม

W1 เจ้าหน้าที่มีจำนวนไม่เพียงพอต่อภาระงาน
W2 กรรมการบริหารสถาบันวิจัยและพัฒนามีภาระงานด้านวิชาการ ประกันคุณภาพและบริการวิชาการ
W3. วัสดุครุภัณฑ์ไม่เพียงพอต่อการบริหารงานสถาบันวิจัยและพัฒนา
W4 ฐานข้อมูลสารสนเทศเพื่อการบริหารงานวิจัยยังไม่ครอบคลุมทุกด้าน
W5 มาตรการในการติดตามความก้าวหน้างานวิจัยยังไม่เข้มแข็ง
W6 กลไกในการส่งเสริมการตีพิมพ์เผยแพร่ผลงานวิจัยในวารสารระดับชาติและนานาชาติยังไม่เข้มแข็ง
W7 การรวบรวมข้อมูลเงินทุนวิจัย ผลงานวิจัยและการนำไปใช้ประโยชน์ยังไม่ครบถ้วนทั้งมหาวิทยาลัย
W8 การดำเนินการติดตามประเมินผลโครงการวิจัยที่ได้รับทุนสนับสนุนจากมหาวิทยาลัยยังไม่เป็นระบบ
W9 กระบวนการในการสนับสนุนทุนวิจัยของมหาวิทยาลัยยังไม่มีเป้าหมายเชิงพื้นที่และประเด็นที่ชัดเจน
W10 การพัฒนาศักยภาพด้านการวิจัยยังไม่เหมาะสมกับคุณลักษณะของผู้รับการพัฒนา
W11 กระบวนการเบิกจ่ายงบประมาณยังไม่เป็นปัจจุบัน

1. พัฒนาความรู้และทักษะให้กับนักวิจัยในการทำวิจัยที่มีคุณภาพและการตีพิมพ์เผยแพร่
2. พัฒนาระบบการกำกับติดตามการดำเนินงานวิจัย งานสร้างสรรค์หรือนวัตกรรมไปใช้ประโยชน์ต่อชุมชน
3. พัฒนาระบบสารสนเทศเพื่อใช้ในการบริหารจัดการงานวิจัย งานสร้างสรรค์ และนวัตกรรม
4. พัฒนาการบริหารจัดการสำนักงานของสถาบันวิจัยและพัฒนาโดยใช้เทคโนโลยี

1. ร้อยละของงบประมาณทุนอุดหนุนการวิจัยพัฒนา ชุมชนท้องถิ่นต่อประมาณ
2. ทุนอุดหนุนการวิจัยทั้งหมดจำนวนชุมชน มหาวิทยาลัย หรือหน่วยงานภายในประเทศและต่างประเทศที่ร่วมขับเคลื่อนการพัฒนา
งานวิจัย
3. ร้อยละของงานวิจัยที่ได้รับการตีพิมพ์เผยแพร่ในระดับชาติและนานาชาติต่อจำนวนงานวิจัยทั้งหมด
4. จำนวนกองทุนสนับสนุนการวิจัย
5. จำนวนผลงานวิจัยที่จดสิทธิบัตรหรืออนุสิทธิบัตร
6. จำนวนชุมชนที่พึ่งพาตนเองได้อย่างยั่งยืนจากผลงานวิจัยพัฒนาเทคโนโลยีและนวัตกรรม
7. ร้อยละของอาจารย์ที่มีผลงานวิจัยพัฒนาชุมชนท้องถิ่นซึ่งเกิดจากการมีส่วนร่วมของชุมชนต่อจำนวนอาจารย์ประจำ
8. ร้อยละของงานวิจัยที่แล้วเสร็จต่องานวิจัยที่ได้รับทุนในปีงบประมาณ
9. ร้อยละความพึงพอใจของผู้รับบริการจากสถาบันวิจัยและพัฒนา
10. จำนวนแผนการจัดการความรู้ การจัดการเรียนการสอน การวิจัย และความรู้อื่นๆ ในงานของหน่วยงานในมหาวิทยาลัย
11. จำนวนองค์ความรู้ที่หน่วยงานได้จากการจัดการความรู้
12. จำนวนคู่มือการปฏิบัติงานของเจ้าหน้าที่

1.การบริหารสถาบันวิจัยและพัฒนา
2.การพัฒนาบุคลากรสถาบันวิจัยและพัฒนา
3.การจัดการประชุมวิชาการระดับชาติ
4.การบริหารจัดการการจัดสรรทุนสนับสนุนการวิจัย
5.บริการวิชาการ
6.พัฒนาระบบเทคโนโลยีสารสนเทศ
7.กองทุนสนับสนุนการวิจัย
8.จัดสรรทุนสนับสนุนการวิจัยจากงบประมาณแผ่นดินปีงบประมาณ 2561
9.จัดสรรทุนสนับสนุนการวิจัยจากงบประมาณ บ.กศ.ปีงบประมาณ 2561
10.พัฒนาวารสารสักทอง
11.การจัด สิทธิบัตร อนุสิทธิบัตรและสิทธิบัตร
12.จริยธรรมการวิจัยในมนุษย์ ในสัตว์ทดลอง และมาตรฐานห้องปฏิบัติการ
13.การอบรมด้านการวิจัย
14.จัดนิทรรศการร่วมกับเครือข่าย
15.นิทรรศการผลงานวิจัยและนวัตกรรม
16.การกำกับติดตามและส่งเสริมการจัดการความรู้

สิ่งที่สถาบันวิจัยและพัฒนาควรดำเนินการในปี 2561

1. พยายามที่จะขอตำแหน่งทางวิชาการทำวิจัยที่มีคุณภาพให้สามารถขอตำแหน่งได้
2. หนุนเสริมให้ผู้ที่จะขอตำแหน่งทางวิชาการที่สูงขึ้นทำวิจัยที่มีคุณภาพสูงให้สามารถขอตำแหน่งได้
3. จัดหาเจ้าหน้าที่เพิ่ม และส่งเสริมให้ได้รับการบรรจุและจัดทำเส้นทางความก้าวหน้า
4. สร้างความตระหนักและแรงจูงใจในการจดสิทธิบัตร อนุสิทธิบัตรของผลงานวิจัย
5. จัดตั้งคณะทำงานและแนวปฏิบัติด้านการจดสิทธิบัตร อนุสิทธิบัตร
6. จัดกระบวนการส่งเสริม สนับสนุนการเขียนบทความเพื่อตีพิมพ์ในวารสารนานาชาติ
 - 6.1 จัดกรรมการอ่านและให้ข้อเสนอแนะ
 - 6.2 ให้คำตอบแทนคณะกรรมการ
7. จัดให้มีกระบวนการในการตรวจสอบการคัดลอกงานวิจัย
8. จัดหาผู้เชี่ยวชาญในงานวิจัยในแต่ละด้าน และกำหนดแนวปฏิบัติในการจัดกิจกรรมของคลินิกวิจัย
9. จัดหาสถานที่และสร้างบรรยากาศให้นักวิจัยพบปะแลกเปลี่ยนความรู้ด้านงานวิจัย