

ส่วนที่ 1

บทนำ

ประวัติความเป็นมา

สถาบันวิจัยและพัฒนา มหาวิทยาลัยราชภัฏกำแพงเพชร เป็นหน่วยงานสนับสนุนพันธกิจด้านการวิจัยของ มหาวิทยาลัยราชภัฏกำแพงเพชร ในการบริหารจัดการงานวิจัย งานสร้างสรรค์ และนวัตกรรม การสร้างนักวิจัย การผลิตผลงานวิจัยที่มีคุณภาพ มีการนำองค์ความรู้จากงานวิจัยไปใช้ในการแก้ปัญหาให้กับชุมชนท้องถิ่น เป็นสถาบันอุดมศึกษาของท้องถิ่นมาโดยตลอดจนถึงปัจจุบัน ดังนี้

พันธกิจด้านการวิจัยในยุคแรกๆ ของการจัดตั้งวิทยาลัยครูตามพระราชบัญญัติวิทยาลัยครู พุทธศักราช 2518 ได้จัดตั้งศูนย์วิจัยและบริการการศึกษา โดยแบ่งหน่วยงานย่อยออกเป็น ฝ่ายเลขานุการ ฝ่ายวิจัยและเผยแพร่ ฝ่ายส่งเสริมและบริการวิชาการ ฝ่ายฝึกอบรม และโครงการพิเศษ โดยมี รองศาสตราจารย์ ดร.สมชัย วงษ์นายะ เป็นหัวหน้าศูนย์ มีรองอธิการบดีฝ่ายกิจการพิเศษเป็นผู้กำกับดูแล มีสำนักงานที่ทำการตั้งอยู่ที่ อาคาร 1 (อาคารสำนักงานอธิการบดีหลังเก่า) ในยุคแรกของพันธกิจด้านการวิจัยมีความร่วมมือกับสหวิทยาลัยพุทธชินราช ซึ่งประกอบด้วยวิทยาลัยครูนครสวรรค์ วิทยาลัยครูพิบูลสงคราม วิทยาลัยครูเพชรบูรณ์ และวิทยาลัยครูกำแพงเพชร ได้กำหนดนโยบายด้านการวิจัยร่วมกัน ในการส่งเสริมให้มีการวิจัย เพื่อความก้าวหน้าทางวิชาการและพัฒนาการตามหน้าที่ของสหวิทยาลัย โดยมุ่งเน้นการนำผลการวิจัยไปใช้ในการพัฒนาท้องถิ่นและพัฒนาคุณภาพชีวิตของประชาชน ตามบทบาทหน้าที่ของวิทยาลัยครูกำแพงเพชร

จากวิทยาลัยครูสู่สถาบันราชภัฏกำแพงเพชร ในปี พ.ศ.2535 ภารกิจด้านการวิจัยยังเป็นการกิจที่จำเป็นและสำคัญของสถาบันอุดมศึกษาในฐานะของสถาบันซึ่งถือเป็นชุมชนวิชาการ คือการแสวงหาความรู้ การพัฒนาองค์ความรู้ และนำความรู้ไปใช้เพื่อการพัฒนาท้องถิ่น การวิจัยของสถาบัน ในช่วงระยะเวลาต่อมา จึงมุ่งเน้นการวิจัยเรื่อง ของท้องถิ่นให้มากขึ้น โดยเน้นการวิจัยภูมิปัญญาชาวบ้านและศักยภาพชุมชนให้มากขึ้น ให้การสนับสนุน การวิจัยด้าน เศรษฐกิจ สังคม การเมือง ของชาวบ้านจังหวัดกำแพงเพชร และตาก รวมถึงการทำวิจัยทางวิทยาศาสตร์ และ วิทยาศาสตร์ประยุกต์ เพื่อการเผยแพร่องค์ความรู้ และการนำความรู้ไปใช้ในการแก้ปัญหา และพัฒนาท้องถิ่น โดย เปลี่ยนชื่อจากศูนย์วิจัยและบริการการศึกษาเป็นสำนักวิจัย โดยมี รองศาสตราจารย์ ดร.ทวนทอง เขาวงกตพิงค์ และ ต่อมาเป็น ผู้ช่วยศาสตราจารย์มณฑนา จริยรัตน์ไพศาล เป็นหัวหน้าสำนักวิจัย โดยมีรองศาสตราจารย์ ดร.สมชัย วงษ์นายะ รองอธิการบดีฝ่ายวางแผนและพัฒนา และรองศาสตราจารย์ ดร.ทวนทอง เขาวงกตพิงค์ รองอธิการบดีฝ่ายวิจัยและ วิเทศสัมพันธ์เป็นผู้กำกับ ดูแล ตามลำดับ ในปี พ.ศ.2547 มีประกาศกระทรวงศึกษาธิการซึ่งออกตามพระราชบัญญัติ มหาวิทยาลัยราชภัฏ พุทธศักราช 2547 ปรับเปลี่ยนจากสถาบันราชภัฏเป็นมหาวิทยาลัยราชภัฏ มีการแบ่งโครงสร้าง ภายในของมหาวิทยาลัยราชภัฏใหม่ จากสำนักวิจัย เป็นสถาบันวิจัยและพัฒนา ซึ่งสถานะเทียบเท่าคณะจนถึงปัจจุบัน โดยมีพันธกิจในการบริหารจัดการงานวิจัย งานสร้างสรรค์ และนวัตกรรม และติดตาม การบริการวิชาการด้านการวิจัย และการประสานงานการจัดบัณฑิตศึกษา โดยมีผู้อำนวยการคือ ผู้ช่วยศาสตราจารย์ ดร.เรขา อรัญวงศ์ เป็น ผู้อำนวยการสถาบันวิจัยและพัฒนา และ ผู้ช่วยศาสตราจารย์สมศักดิ์ วังศิริกุล รองอธิการบดีฝ่ายวิจัย เป็นผู้ดูแล กำกับ ติดตาม จนถึงปี พ.ศ.2551 ต่อมาในปีพ.ศ. 2552 – มีนาคม พ.ศ. 2556 ผู้ช่วยศาสตราจารย์วิสิฐ ธิญะวัน รองอธิการบดีฝ่ายวิชาการและวิจัยเป็นผู้ดูแล กำกับ ติดตาม มีการจัดสรรทุนวิจัย จากงบประมาณแผ่นดิน และงบ บำรุงการศึกษา มาอย่างต่อเนื่อง มีผลงานวิจัยที่ตีพิมพ์ในวารสารระดับชาติ นานาชาติ มีการนำผลงานวิจัยไปใช้ ประโยชน์ ในชุมชนท้องถิ่น มีผลงานวิจัยที่ได้รับรางวัลจากสำนักงานกองทุนสนับสนุนการวิจัยให้เป็นผลงานวิจัยเด่น จากงานวิจัย เรื่อง โครงการวิจัยพัฒนาเครือข่ายเชิงพื้นที่เพื่อหนุนเสริมการพัฒนาการเรียนรู้ของเด็กและเยาวชน

(Local learning Enrichment Network : LLEN) รวมทั้งพัฒนาวารสารสัปดาห์:วารสารมนุษยศาสตร์และสังคมศาสตร์ ให้เป็นวารสารที่อยู่ในฐานข้อมูล Thai-Journal Citation Index Centre : TCI

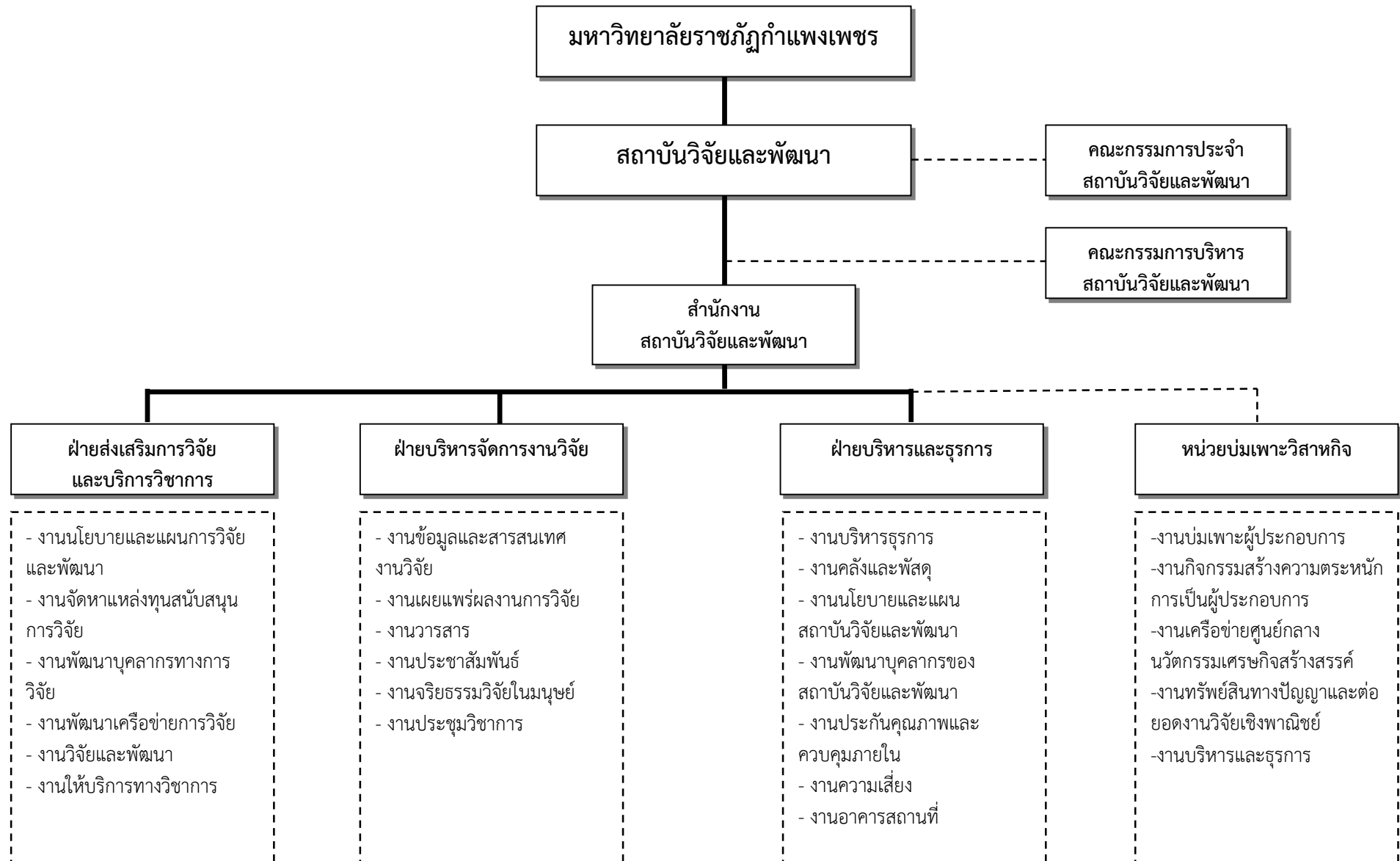
ปัจจุบันสถาบันวิจัยและพัฒนา ยังคงมุ่งมั่นในการพัฒนางานวิจัยให้มีคุณภาพเพื่อนำไปพัฒนาและแก้ปัญหาท้องถิ่น รวมทั้งบูรณาการการเรียนการสอน และการบริการวิชาการ โดยได้รับงบประมาณสนับสนุนทั้งภายในและภายนอกเพิ่มขึ้นอย่างต่อเนื่อง นอกจากนี้ กำลังพัฒนาวารสารสัปดาห์ : วารสารวิทยาศาสตร์และเทคโนโลยี ให้เป็นวารสารระดับชาติเพื่อเป็นแหล่งตีพิมพ์เผยแพร่ ให้กับบุคลากร โดยมี รองศาสตราจารย์ ดร.ทวนทอง เขาวงกิตพิงศ์ รองอธิการบดีฝ่ายวิจัยและการจัดบัณฑิตศึกษา เป็นผู้กำกับ ดูแล และมีดร.สุภาพร พงศ์ภิญโญโสภาส เป็นผู้อำนวยการสถาบันวิจัยและพัฒนา ตั้งแต่เดือนเมษายน พ.ศ.2556 จนถึงปัจจุบัน

ข้อมูลพื้นฐาน

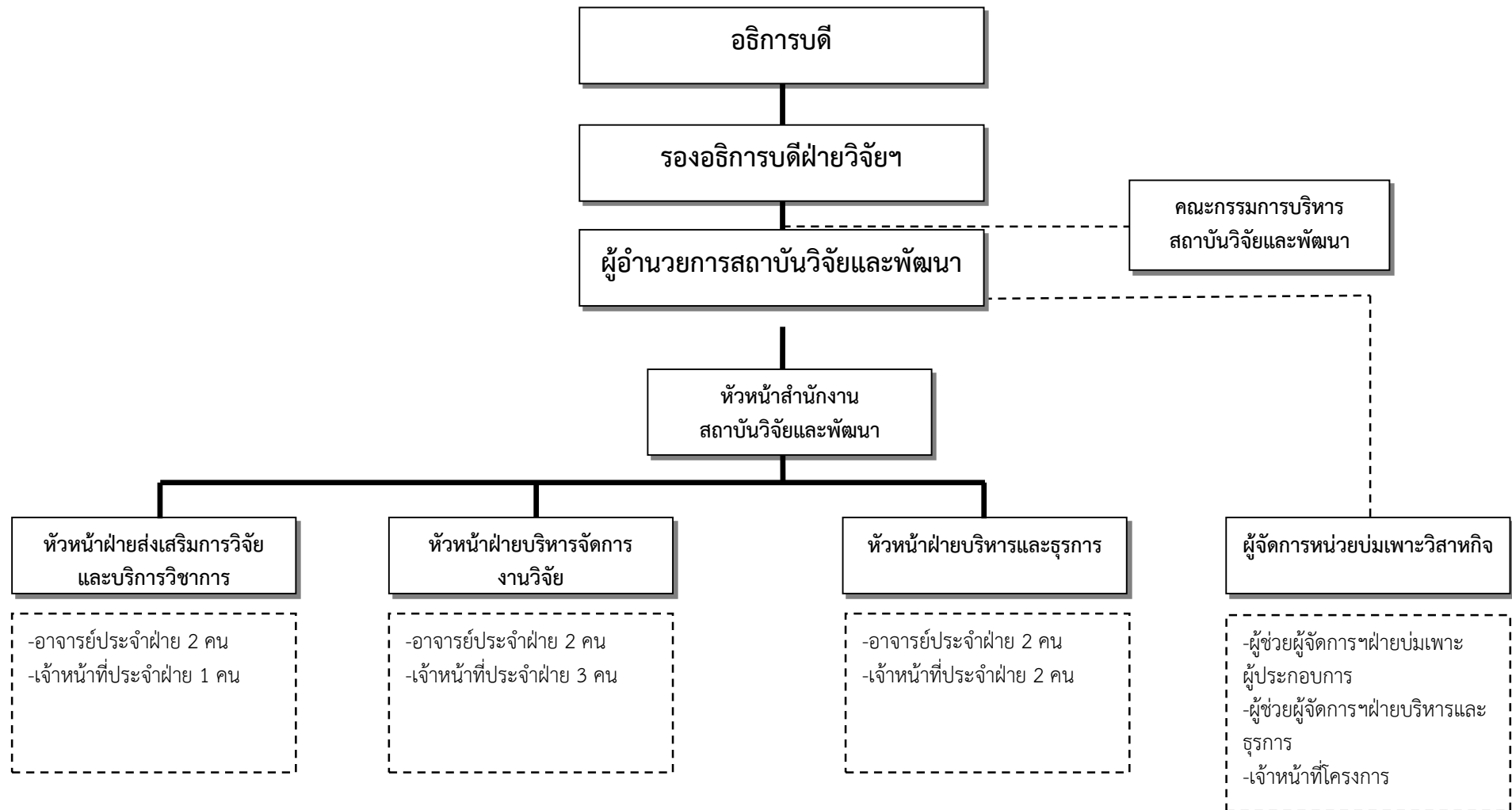
สถาบันวิจัยและพัฒนา มีบุคลากรจำนวนทั้งสิ้น 24 คน โดยแยกเป็นบุคลากรสายวิชาการจำนวน 13 คน และบุคลากรสายสนับสนุนจำนวน 11 คน ดังต่อไปนี้

บุคลากรสายวิชาการ	จำนวน (คน)	บุคลากรสายสนับสนุน	จำนวน (คน)	รวมทั้งสิ้น	ร้อยละ
ข้าราชการ	2	ข้าราชการ	-	2	8.33
พนักงานมหาวิทยาลัย	11	พนักงานมหาวิทยาลัย	3	14	58.33
อาจารย์ประจำตามสัญญา	-	เจ้าหน้าที่ตามสัญญาจ้าง	8	8	33.34
รวมทั้งสิ้น	13	รวมทั้งสิ้น	11	24	100.00
คิดเป็นร้อยละ	54.17	คิดเป็นร้อยละ	45.83		

โครงสร้างองค์กร



โครงสร้างการบริหาร



ยุทธศาสตร์ระดับต่างๆ ที่เกี่ยวข้อง

นโยบายรัฐบาล (คำแถลงนโยบายของรัฐบาล พล.อ.ประยุทธ์ จันทร์โอชา นายกรัฐมนตรี วันที่ 10 กันยายน 2557)

รัฐบาลได้นำยุทธศาสตร์การพัฒนาประเทศว่าด้วยการเข้าใจ เข้าถึง และพัฒนาตามแนวพระราชดำริ ของ พระบาทสมเด็จพระเจ้าอยู่หัวมาเป็นหลักสำคัญ ใช้ปรัชญาของเศรษฐกิจพอเพียงซึ่งทรงเน้นความพอดีพอ สมพอควร แก่ฐานะความมีเหตุมีผล และการมีภูมิคุ้มกันมาเป็นแนวคิด ใช้แผนพัฒนาเศรษฐกิจและสังคมแห่งชาติ ฉบับที่ 11 แนวทางของคณะรักษาความสงบแห่งชาติและความต้องการของประชาชน ซึ่งแสดงออกมา โดยตลอดและน่าจะ ชัดเจนขึ้นในช่วงเวลาแห่งการออกแบบการปฏิรูปประเทศ รัฐบาลมีนโยบายในเรื่องต่างๆ จำแนกเป็น 11 ด้าน ดังนี้

- 1) การปกป้องและเชิดชูสถาบันพระมหากษัตริย์
- 2) การรักษาความมั่นคงของรัฐและการต่างประเทศ
- 3) การลดความเหลื่อมล้ำของสังคม และการสร้างโอกาสการเข้าถึงบริการของรัฐ
- 4) การศึกษาและเรียนรู้ การทำนุบำรุงศาสนา ศิลปะและวัฒนธรรม
- 5) การยกระดับคุณภาพบริการด้านสาธารณสุขและสุขภาพของประชาชน
- 6) การเพิ่มศักยภาพทางเศรษฐกิจของประเทศ
- 7) การส่งเสริมบทบาทและการใช้โอกาสในประชาคมอาเซียน
- 8) การพัฒนาและส่งเสริมการใช้ประโยชน์จากวิทยาศาสตร์ เทคโนโลยี การวิจัย และพัฒนา และ นวัตกรรม

(8.1) สนับสนุนการเพิ่มค่าใช้จ่ายในการวิจัยและพัฒนาของประเทศเพื่อมุ่งเป้าหมายให้ไม่ต่ำกว่า 1% ของรายได้ประชาชาติ และมีสัดส่วนรัฐต่อเอกชน 30:70 ตามแผนพัฒนาเศรษฐกิจและสังคมแห่งชาติ เพื่อให้ประเทศ มีความสามารถในการแข่งขัน

(8.2) ส่งเสริมให้โครงการลงทุนขนาดใหญ่ของประเทศ เช่น ด้านพลังงานสะอาด ระบบราง ยานยนต์ ไฟฟ้า การจัดการน้ำและขยะ ใช้ประโยชน์จากผลการศึกษาวิจัย และพัฒนาและนวัตกรรมของไทยตามความเหมาะสม ในกรณีที่ต้องซื้อวัสดุอุปกรณ์หรือเทคโนโลยีจากต่างประเทศ จะให้มีเงื่อนไขการถ่ายทอดเทคโนโลยีเพื่อให้ สามารถพึ่งตนเองได้ในอนาคตด้วย

- 9) การรักษาความมั่นคงของฐานทรัพยากร และการสร้างสมดุลระหว่างการอนุรักษ์ กับการใช้ประโยชน์ อย่างยั่งยืน
- 10) การส่งเสริมการบริหารราชการแผ่นดินที่มีธรรมาภิบาล และการป้องกันปราบปรามการทุจริต และ ประพฤติมิชอบในภาครัฐ
- 11) การปรับปรุงกฎหมายและกระบวนการยุติธรรม

ไทยแลนด์ 4.0

“ไทยแลนด์ 4.0” เป็นวิสัยทัศน์เชิงนโยบายการพัฒนาเศรษฐกิจของประเทศไทย หรือโมเดลพัฒนา เศรษฐกิจ ของรัฐบาล ภายใต้การนำของพลเอกประยุทธ์ จันทร์โอชา นายกรัฐมนตรีและหัวหน้าคณะรักษาความ สงบแห่งชาติ (คสช.) ที่เข้ามาบริหารประเทศบนวิสัยทัศน์ที่ ว่า “มั่นคง มั่งคั่ง และยั่งยืน” ที่มีภารกิจสาคัญใน การขับเคลื่อนปฏิรูปประเทศ ด้านต่างๆ เพื่อปรับแก้ จัดระบบ ปรับทิศทาง และสร้างหนทางพัฒนาประเทศให้ เจริญ สามารถรับมือกับโอกาสและ ภัยคุกคามแบบใหม่ๆ ที่เปลี่ยนแปลงอย่างรวดเร็ว รุนแรงในศตวรรษที่ 21 ได้ ประเทศไทยในอดีตที่ผ่านมามีการพัฒนา ด้านเศรษฐกิจเป็นไปอย่างต่อเนื่องตั้งแต่ยุคแรก หรือ “ประเทศไทย 1.0” เน้นการเกษตรเป็นหลัก เช่น ผลิตและขาย พืชไร่ พืชสวน เลี้ยงสัตว์ เป็นต้น ยุคสอง หรือ “ประเทศไทย 2.0” เน้นอุตสาหกรรมเพิ่มขึ้นแต่เป็นอุตสาหกรรมขนาดเล็ก เช่น การผลิตและขายรองเท้า เครื่องหนัง เครื่องดื่ม เครื่องประดับ เครื่องเขียน กระเป๋า เครื่องนุ่งห่ม เป็นต้น และ ปัจจุบัน (พ.ศ.2559) จัดอยู่ใน ยุคที่สาม หรือ “ประเทศไทย 3.0” เป็นอุตสาหกรรมหนักและการส่งออก เช่น การผลิตและขาย

ส่งออก เหล็กกล้า รถยนต์ กลิ่นน้ำมัน แยกก๊าซธรรมชาติ ปูนซีเมนต์ เป็นต้น แต่ไทยในยุค 1.0 2.0 และ 3.0 รายได้ประเทศยังอยู่ในระดับปานกลาง จึงต้องเร่งพัฒนาเศรษฐกิจสร้างประเทศ จึงเป็นเหตุให้นำไปสู่ยุคที่สี่ให้รหัสใหม่ว่า “ประเทศไทย 4.0” ให้เป็นเศรษฐกิจใหม่ (New Engines of Growth) มีรายได้สูง โดยวางเป้าหมายให้ เกิดภายใน 5-6 ปีนี้ เป็นการการวางภาพอนาคตทางเศรษฐกิจที่ชัดเจนของประเทศที่พัฒนา เช่น สหรัฐอเมริกา “A Nation of Makers” อังกฤษ “Design of Innovation” อินเดีย “Made in India” หรือ เกาหลีใต้ “Creative Economy” เป็นต้น “ประเทศไทย 4.0” ต้องการปรับเปลี่ยนโครงสร้างเศรษฐกิจไปสู่ “Value-Based Economy” หรือ “เศรษฐกิจที่ขับเคลื่อนด้วยนวัตกรรม” โดยมีฐานคิดหลัก คือ เปลี่ยนจากการผลิตสินค้า “โภคภัณฑ์” ไปสู่ สินค้าเชิง “นวัตกรรม” เปลี่ยนการขับเคลื่อนประเทศด้วยภาคอุตสาหกรรมไปสู่การขับเคลื่อนด้วยเทคโนโลยี ความคิดสร้างสรรค์ และนวัตกรรม และเปลี่ยนจากการเน้นภาคการผลิตสินค้าไปสู่การเน้นภาคบริการมากขึ้น แผนกลยุทธ์สถาบันวิจัยและพัฒนา มหาวิทยาลัยราชภัฏกำแพงเพชร ปี พ.ศ. 2561 – 2565

ดังนั้น จึงควรมีการเปลี่ยนวิธีการที่มีลักษณะสำคัญ คือ เปลี่ยนจากการเกษตรแบบดั้งเดิมในปัจจุบัน ไปสู่การเกษตรสมัยใหม่ที่เน้นการบริหารจัดการและเทคโนโลยี (Smart Farming) โดยเกษตรกรต้องมีฐานะที่ มั่นคง และเป็นเกษตรกรแบบเป็นผู้ประกอบการ (Entrepreneur) เปลี่ยนจาก Traditional SMEs หรือ SMEs ที่มีอยู่และรัฐต้องให้ความช่วยเหลืออยู่ตลอดเวลา ไปสู่การเป็น Smart Enterprises และ Startups บริษัทเกิด ใหม่ที่มีศักยภาพสูง เปลี่ยนจาก Traditional Services ซึ่งมีการสร้างมูลค่าค่อนข้างต่ำไปสู่ High Value Services และเปลี่ยนจากแรงงานทักษะต่ำไปสู่แรงงานที่มีความรู้ ความเชี่ยวชาญ และทักษะสูง

เพื่อให้เกิดผลจริงต้องมีการพัฒนาวิทยาการ ความคิดสร้างสรรค์ นวัตกรรม วิทยาศาสตร์ เทคโนโลยี และการวิจัยและพัฒนา แล้วต่อยอดในกลุ่มเทคโนโลยีและอุตสาหกรรมเป้าหมาย ดังนี้

1. กลุ่มอาหาร เกษตร และเทคโนโลยีชีวภาพ เช่น สร้างเส้นทางธุรกิจใหม่ (New Startups) ด้านเทคโนโลยีการเกษตร เทคโนโลยีอาหาร เป็นต้น
2. กลุ่มสาธารณสุข สุขภาพ และเทคโนโลยีทางการแพทย์ เช่น พัฒนาเทคโนโลยีสุขภาพ เทคโนโลยีการแพทย์ สปา เป็นต้น
3. กลุ่มเครื่องมือ อุปกรณ์อัจฉริยะ หุ่นยนต์ และระบบเครื่องกลที่ใช้ระบบอิเล็กทรอนิกส์ควบคุม เช่น เทคโนโลยีหุ่นยนต์ เป็นต้น
4. กลุ่มดิจิทัล เทคโนโลยีอินเทอร์เน็ตที่เชื่อมต่อและบังคับอุปกรณ์ต่างๆ ปัญญาประดิษฐ์และ เทคโนโลยีสมองกลฝังตัว เช่น เทคโนโลยีด้านการเงิน อุปกรณ์เชื่อมต่อออนไลน์โดยไม่ต้องใช้คน เทคโนโลยี การศึกษา E-MarketPlace E-Commerce เป็นต้น
5. กลุ่มอุตสาหกรรมสร้างสรรค์ วัฒนธรรม และบริการที่มีมูลค่าสูง เช่น เทคโนโลยีการออกแบบ ธุรกิจ ไลฟ์สไตล์ เทคโนโลยีการท่องเที่ยว การเพิ่มประสิทธิภาพการบริการ เป็นต้น

การพัฒนาประเทศไทยภายใต้โมเดล “ประเทศไทย 4.0” จะใช้แนวทาง “สานพลังประชารัฐ” เป็นตัวการขับเคลื่อน โดยมุ่งเน้นการมีส่วนร่วมของภาคเอกชน ภาคการเงินการธนาคาร ภาคประชาชน ภาค สถาบันการศึกษา มหาวิทยาลัยและสถาบันวิจัยต่างๆ ร่วมกันระดมความคิด ผนึกกำลังกันขับเคลื่อน ผ่าน โครงการ บัณฑิตความร่วมมือกิจกรรม หรือ งานวิจัยต่างๆ โดยการดำเนินงานของ “ประชารัฐ” กลุ่มต่างๆ อันได้แก่ กลุ่มที่ 1 การยกระดับนวัตกรรมและผลิตภัณฑ์การปรับแก้กฎหมายและกลไกภาครัฐ พัฒนาคัลสเตอร์ ภาคอุตสาหกรรมแห่งอนาคต และการดึงดูดการลงทุน และการพัฒนาโครงสร้างพื้นฐาน กลุ่มที่ 2 การพัฒนาการเกษตรสมัยใหม่และการพัฒนาเศรษฐกิจฐานรากและประชารัฐ กลุ่มที่ 3 การส่งเสริมการท่องเที่ยว และไมล์ การสร้างรายได้ และการกระตุ้นการใช้จ่ายภาครัฐ กลุ่มที่ 4 การศึกษาพื้นฐานและพัฒนาผู้นำ (โรงเรียนประชารัฐ) รวมทั้งการยกระดับคุณภาพวิชาชีพ และกลุ่มที่ 5 การส่งเสริมการส่งออกและการลงทุนใน ต่างประเทศ รวมทั้งการส่งเสริมกลุ่ม SMEs และผู้ประกอบการใหม่ (Start Up) ซึ่งแต่ละกลุ่มกำลังวางระบบ และกำหนดแนวทางในการขับเคลื่อนนโยบายอย่างเข้มข้น

แผนพัฒนาเศรษฐกิจและสังคมแห่งชาติ ฉบับที่ 12 (พ.ศ. 2560-2564)

สำหรับยุทธศาสตร์และแนวทางการพัฒนาในแผนพัฒนาเศรษฐกิจและสังคม ฉบับที่ 12 ถูกกำหนดจากยุทธศาสตร์ทั้ง 6 ด้านภายใต้ยุทธศาสตร์ชาติ 20 ปี และกำหนดเป็นแนวทางในรายละเอียดที่แสดงให้เห็นถึงความสอดคล้องและการตอบสนองต่อเป้าหมายที่ต้องบรรลุในระยะ 5 ปี ที่จะเป็นการวางพื้นฐานที่สามารถสานต่อการพัฒนาในประเด็นสำคัญของประเทศในระยะต่อไปที่สนับสนุนเป้าหมายการพัฒนาให้เกิดความมั่นคง มั่งคั่ง และยั่งยืน โดยใช้หลักของปรัชญาของเศรษฐกิจพอเพียงนำทาง

ยุทธศาสตร์ที่กำหนดในแผนพัฒนาฯ ฉบับที่ 12 มีจำนวน 10 ยุทธศาสตร์ ที่ครอบคลุมมิติต่างๆ ซึ่งสะท้อนทั้งในเรื่องการพัฒนารฐานการผลิตและบริการ การพัฒนากลุ่มเป้าหมาย และการพัฒนาในเรื่องกลไกและกฎระเบียบ รวมทั้งการพัฒนาทุนมนุษย์ ภายใต้การกำหนดและการยึดหลักการสำคัญของการพัฒนา ดังนั้น ยุทธศาสตร์การพัฒนาในแผนพัฒนาฯ ฉบับที่ 12 จึงประกอบด้วยยุทธศาสตร์ชาติทั้ง 6 ยุทธศาสตร์ ได้แก่

1. ยุทธศาสตร์การเสริมสร้างและพัฒนาศักยภาพทุนมนุษย์
2. ยุทธศาสตร์การสร้างความเป็นธรรมลดและความเหลื่อมล้ำในสังคม
3. ยุทธศาสตร์การสร้างความเข้มแข็งทางเศรษฐกิจและแข่งขันได้อย่างยั่งยืน
4. ยุทธศาสตร์การเติบโตที่เป็นมิตรกับสิ่งแวดล้อมเพื่อพัฒนาอย่างยั่งยืน
5. ยุทธศาสตร์การเสริมสร้างความมั่นคงแห่งชาติเพื่อการพัฒนาประเทศสู่ความมั่งคั่งและยั่งยืน
6. ยุทธศาสตร์การบริหารจัดการในภาครัฐ การป้องกันการทุจริตประพฤติมิชอบและธรรมาภิบาลใน

สังคมไทย

และประกอบกับอีก 4 ยุทธศาสตร์ที่มุ่งเน้นการพัฒนาพื้นฐานเชิงยุทธศาสตร์และกลไกสนับสนุนให้การดำเนินยุทธศาสตร์ทั้ง 6 ด้านให้สัมฤทธิ์ผล ประกอบด้วย

7. ยุทธศาสตร์การพัฒนาโครงสร้างพื้นฐานและระบบโลจิสติกส์
8. ยุทธศาสตร์การพัฒนาวิทยาศาสตร์ เทคโนโลยี วิจัย และนวัตกรรม
9. ยุทธศาสตร์การพัฒนาภาค เมือง และพื้นที่เศรษฐกิจ
10. ยุทธศาสตร์ความร่วมมือระหว่างประเทศเพื่อการพัฒนา

นอกจากนี้ในแผนพัฒนาเศรษฐกิจและสังคม ฉบับที่ 12 (พ.ศ. 2560-2564) ยังมีจุดเน้นและประเด็นการพัฒนาที่สำคัญ ได้แก่

1. พัฒนาวิทยาศาสตร์และเทคโนโลยีและนวัตกรรม
2. เตรียมพร้อมด้านกำลังคนและเสริมสร้างศักยภาพของประชากร
3. สร้างความเป็นธรรมและลดความเหลื่อมล้ำ
4. การพัฒนาด้านเศรษฐกิจ
5. สร้างความมั่นคงของฐานทรัพยากรธรรมชาติและสิ่งแวดล้อม
6. พื้นฟูพื้นฐานด้านความมั่นคงที่เป็นปัจจัยสำคัญต่อการพัฒนาเศรษฐกิจและสังคม
7. บริหารจัดการในภาครัฐ
8. พัฒนาโครงสร้างพื้นฐานและระบบโลจิสติกส์
9. พัฒนาภาค เมือง และพื้นที่เศรษฐกิจ
10. สร้างความร่วมมือระหว่างประเทศ
11. พัฒนาเศรษฐกิจมหภาค

กรอบแผนอุดมศึกษาระยะยาว 15 ปีฉบับที่ 2 (พ.ศ. 2551 – 2565)

สำนักงานคณะกรรมการการอุดมศึกษา ได้จัดทำกรอบแผนอุดมศึกษาระยะยาว 15 ปี ฉบับที่ 2 (พ.ศ. 2551 – 2565) ขึ้น เพื่อเป็นกรอบและแนวทางการพัฒนาการศึกษาที่ชัดเจนร่วมกันของอุดมศึกษาไทย โดยมี เป้าหมายของกรอบแผนอุดมศึกษาระยะยาว ฉบับที่ 2 เมื่อสิ้นสุดแผนในปี พ.ศ. 2565 คือ “ยกระดับคุณภาพ อุดมศึกษาไทย เพื่อผลิตและพัฒนาบุคลากรที่มีคุณภาพสามารถปรับตัวสำหรับงานที่เกิดขึ้นตลอดชีวิตพัฒนา ศักยภาพอุดมศึกษาในการสร้างความรู้และนวัตกรรมเพื่อเพิ่มขีดความสามารถในการแข่งขันของประเทศใน โลกาภิวัตน์ สนับสนุนการพัฒนาที่ยั่งยืนของท้องถิ่นไทยโดยใช้กลไกของธรรมาภิบาลการเงินการกำกับมาตรฐาน และเครือข่ายอุดมศึกษาบนพื้นฐานของ เสรีภาพทางวิชาการความหลากหลายและเอกภาพเชิงระบบ” ประกอบด้วย

- 1) ยกระดับคุณภาพอุดมศึกษาไทยเพื่อผลิตและพัฒนาบุคลากรที่มีคุณภาพ
- 2) พัฒนาศักยภาพอุดมศึกษาในการสร้างความรู้ และนวัตกรรมเพื่อเพิ่มขีดความสามารถในการแข่งขันของประเทศ
- 3) สนับสนุนการพัฒนาที่ยั่งยืนของท้องถิ่นไทย โดยใช้กลไกธรรมาภิบาล การเงิน การกำกับมาตรฐาน และเครือข่ายอุดมศึกษาบนพื้นฐานของเสรีภาพทางวิชาการ ความหลากหลาย และเอกภาพเชิงระบบ

สถาบันวิจัยและพัฒนา มหาวิทยาลัยราชภัฏกำแพงเพชร ได้ดำเนินงานตามกรอบแผนอุดมศึกษาโดยได้จัดทำ ยุทธศาสตร์ให้ สอดคล้องกับทิศทางและกรอบการดำเนินงานตามแผนอุดมศึกษาระยะยาว 15 ปี ฉบับที่ 2 (พ.ศ. 2551 – 2565) เช่น สนับสนุนและส่งเสริมการทำ ผลงานวิจัย งานสร้างสรรค์ และนวัตกรรม มีกองทุนสนับสนุนการพัฒนาอาจารย์และบุคลากร มีการจัดวาง ระบบการเงิน งบประมาณ ภายใต้การบริหารจัดการที่มีประสิทธิภาพตามหลักธรรมาภิบาล

นโยบายรัฐมนตรีว่าการกระทรวงศึกษาธิการ (นายแพทย์ธีระเกียรติ เจริญเศรษฐศิลป์)

กระทรวงศึกษาธิการจะดำเนินการตามแผนยุทธศาสตร์ชาติ ระยะ 20 ปี (พ.ศ.2560-2579) ภายใต้ วิสัยทัศน์ “ประเทศไทยมีความมั่นคง มั่งคั่ง ยั่งยืน เป็นประเทศพัฒนาแล้ว ด้วยการพัฒนาตามปรัชญาของเศรษฐกิจ พอเพียง” ซึ่งได้กำหนดไว้ในรัฐธรรมนูญฯ โดยมียุทธศาสตร์ด้านการศึกษาที่จะดำเนินการ 6 ด้าน ดังนี้

1) **ความมั่นคง** ตัวอย่างกิจกรรมในการจัดศึกษาของสถานศึกษาในพื้นที่ 3 จังหวัดชายแดนภาคใต้ หากในพื้นที่ชายแดนภาคใต้ไม่สงบก็จะส่งผลถึงคุณภาพการศึกษา หรือกรณีปัญหาโรงเรียนในเขตพื้นที่สูงจังหวัด ชายแดนภาคเหนือ (โรงเรียนชายขอบ) ซึ่งที่ผ่านมาพระบาทสมเด็จพระปรมินทรมหาภูมิพลอดุลยเดช ทรงให้ ความสำคัญกับการศึกษาของโรงเรียนในจังหวัดชายแดนภาคใต้และโรงเรียนชายขอบด้วยเช่นกัน ทั้งการให้ ความสำคัญกับภาษาที่ใช้ในพื้นที่ หรือสิ่งที่เรียนสถานศึกษา ฯลฯ ดังนั้น ยุทธศาสตร์ด้านความมั่นคงจึงมี ความสำคัญกับนโยบายด้านการศึกษาเป็นอย่างมาก

2) **การสร้างความสามารถในการแข่งขัน** โดยส่งเสริมให้คนไทยมีความสามารถในการแข่งขันกับ นานาประเทศได้ อาทิ การส่งเสริมด้านภาษาอังกฤษหรือการอาชีวศึกษาแนวใหม่ที่มีความร่วมมือกับภาคเอกชน ซึ่งจะทำให้ การอาชีวศึกษาของไทยมีความสามารถในการแข่งขันกับนานาประเทศมากขึ้น ก็ถือเป็นตัวอย่าง กิจกรรมโครงการของ ยุทธศาสตร์ด้านนี้

3) **การลงทุนในทรัพยากรมนุษย์** โดยเฉพาะการลงทุนกับเด็กเล็กในระดับ Pre-school เป็นสิ่งสำคัญ มาก เพราะเป็นการลงทุนที่ได้ผลมากที่สุด นอกจากนี้ การลงทุนในทรัพยากรมนุษย์ หมายถึง การพัฒนาครูด้วย

4) **การสร้างโอกาสความเสมอภาคและการลดความเหลื่อมล้ำทางสังคม** อาทิ การประเมินผล นักเรียน ร่วมกับนานาชาติ หรือ PISA ซึ่งคะแนนเฉลี่ยในแต่ละวิชาของเด็กไทยยังไม่อยู่ในระดับที่น่าพอใจ แต่หากดูคะแนน สูงสุดของเด็กไทยในแต่ละวิชา พบว่ามีคะแนนมากกว่านักเรียนสิงคโปร์ที่ได้อันดับหนึ่งจากการประเมินผล PISA แต่ การที่คะแนนเฉลี่ย PISA ของเด็กไทยได้อันดับต่ำ เพราะไทยส่งทุกโรงเรียนเข้ารับการประเมิน รวมถึงโรงเรียนขนาดเล็กและโรงเรียนขยายโอกาสทางการศึกษา ซึ่งหลายโรงเรียนยังคงมีคะแนนต่ำด้วย จึงทำให้ค่าเฉลี่ยของประเทศต่ำลง

ซึ่งสะท้อนให้เห็นว่าเป็นตัวอย่างของความเหลื่อมล้ำทางการศึกษา ระหว่าง โรงเรียนที่มีความพร้อมกับโรงเรียนในชนบทที่ยังขาดการสนับสนุนในด้านต่างๆ ดังนั้น เราต้องกลับไป พิจารณาว่าโรงเรียนเหล่านั้นยังขาดอะไรบ้าง เช่น ขาดครูก็คน มีครูครบชั้นหรือไม่ ครูสอนไม่ตรงสาขา เป็นต้น เพื่อทำการสนับสนุนและแก้ปัญหาได้ตรงจุด

5) การสร้างการเติบโตบนคุณภาพชีวิตที่เป็นมิตรกับสิ่งแวดล้อม มีหลากหลายโครงการที่สำคัญ อาทิ โครงการเศรษฐกิจพอเพียง นโยบายโรงเรียนคุณธรรม เป็นต้น

6) การปรับสมดุลและพัฒนาระบบการบริหารจัดการภาครัฐ เช่น การดำเนินการด้านต่างๆ ของคณะกรรมการศึกษาธิการจังหวัด (กศจ.) เป็นต้น สิ่งที่สำคัญอีกประการ คือ "กระทรวงศึกษาธิการต้องการสร้างเด็กให้โตขึ้นมา เกลียดการโกง หรือเติบโต ขึ้นมาด้วยความไม่โกง ด้วยการปลูกฝังการไม่โกงไว้ในบรรยากาศ ระบบ และการสนทนา เพราะการไม่โกงมี วิธีการเดียว ก็คือ ให้เกลียดการโกง และจะได้ไม่ทำ"

แผนการศึกษาแห่งชาติ ฉบับร่าง (พ.ศ.2560-2574)

กรอบทิศทางแผนการศึกษาแห่งชาติฉบับนี้ ซึ่งจะเริ่มดำเนินการในปี 2560 จะเป็นแผนยุทธศาสตร์ระยะยาวสำหรับหน่วยงานที่เกี่ยวข้องกับการศึกษา ทั้งที่อยู่ในกระทรวงศึกษาธิการและนอกกระทรวงศึกษาธิการได้นำไปเป็นกรอบและแนวทางการพัฒนาการศึกษาและการเรียนรู้สำหรับพลเมืองทุกช่วงวัย ตั้งแต่เกิดจนตลอดชีวิต ให้บรรลุผลตามเป้าหมายของแผนฯ โดยจุดมุ่งหมายที่สำคัญของแผนคือ การมุ่งเน้นการประกันโอกาสและความเสมอภาคทางการศึกษา การพัฒนาคุณภาพและมาตรฐานการศึกษา และการศึกษาเพื่อการมีงานทำและสร้างงานได้ ภายใต้บริบทเศรษฐกิจและสังคมของประเทศและของโลกที่ขับเคลื่อนด้วยนวัตกรรมและความคิดสร้างสรรค์ รวมทั้งมีความเป็นพลวัต ภายใต้สังคมแห่งปัญญา (Wisdom-Based Society) สังคมแห่งการเรียนรู้ (Lifelong Learning Society) และการสร้างสภาพแวดล้อมที่เอื้อต่อการเรียนรู้ (Supportive Learning Environment) เพื่อให้พลเมืองสามารถแสวงหาความรู้และเรียนรู้ได้ด้วยตนเองอย่างต่อเนื่องตลอดชีวิต เพื่อให้ประเทศไทยสามารถก้าวข้ามกับดักประเทศที่มีรายได้ปานกลางไปสู่ประเทศที่พัฒนาแล้วในอีก 15 ปีข้างหน้า

กรอบทิศทางแผนการศึกษาแห่งชาติฉบับนี้ จะเป็นเสมือนหนึ่งแผนที่นำทางให้ระบบการศึกษาไทยสามารถพัฒนาศักยภาพและขีดความสามารถของทุนมนุษย์ที่มีอยู่ในตัวตนของแต่ละบุคคลให้เต็มตามศักยภาพสำหรับประชากรทุกช่วงวัย ตั้งแต่เกิดจนตลอดชีวิตที่ประชาชนสามารถแสวงหาความรู้และเรียนรู้ได้ด้วยตนเองอย่างต่อเนื่องตลอดชีวิต โดยมีเป้าหมายของการพัฒนาการศึกษา 5 ประการ ได้แก่ การเข้าถึง (Access) ความเท่าเทียม (Equity) คุณภาพ (Quality) ประสิทธิภาพ (Efficiency) และการตอบโจทย์บริบทที่เปลี่ยนแปลง (Relevancy) ภายใต้บริบทเศรษฐกิจและสังคมของประเทศและของโลกที่เป็นพลวัต ซึ่งกำหนดวิสัยทัศน์ จุดมุ่งหมาย ความคาดหวัง เป้าหมายสุดท้ายของแผน หลักการ/แนวคิด และยุทธศาสตร์/มาตรการเพื่อการบรรลุเป้าหมาย ดังนี้

1. วิสัยทัศน์ของแผนการศึกษาแห่งชาติ (Vision)

ให้ความสำคัญกับการสร้างระบบการศึกษาที่มีคุณภาพและมีประสิทธิภาพ เพื่อเป็นกลไกหลักของการพัฒนาศักยภาพและขีดความสามารถของทุนมนุษย์ และรองรับการศึกษา การเรียนรู้ และความท้าทายที่เป็นพลวัตของโลกศตวรรษที่ 21

2. จุดมุ่งหมายของการจัดการศึกษา (Goals)

การศึกษาเป็นเครื่องมือ/กลไกในการพัฒนาทรัพยากรมนุษย์ให้มีความเป็นพลเมือง 4 (เป็นคนดี มีวินัย เป็นพลเมืองที่ดีและมีคุณภาพของสังคม ประเทศ และของโลก) มีทักษะ ความรู้ความสามารถ และสมรรถนะในการปฏิบัติงานที่ตอบสนองความต้องการของตลาดแรงงานและการพัฒนาประเทศ (สามารถเรียนรู้ได้ตามความถนัด ความสนใจ) และดำรงชีวิตในสังคมอย่างมีความสุข (มีงานทำ มีอาชีพ มีรายได้ รวมทั้งสามารถปรับตัวและดำรงชีวิตในสังคมได้อย่างรู้เท่าทันการเปลี่ยนแปลงของเศรษฐกิจและสังคมพหุวัฒนธรรมที่เป็นพลวัตในโลกศตวรรษที่ 21 ด้วยปรัชญาเศรษฐกิจพอเพียง)

3. ความคาดหวังของแผนการศึกษาแห่งชาติ (Aspiration)

ลดความแตกต่างในคุณภาพและมาตรฐานการศึกษาระหว่างสถานศึกษา

- สถานศึกษาทั้งของรัฐและเอกชนสามารถจัดการศึกษาที่มีคุณภาพไม่ต่ำกว่ามาตรฐานขั้นต่ำที่รัฐกำหนด

- สถานศึกษามีความเชี่ยวชาญและความเป็นเลิศในการผลิตและพัฒนากำลังคนที่สนองตอบความต้องการของตลาดแรงงานและการพัฒนาประเทศ รวมทั้งความท้าทายที่เป็นพลวัตของโลกศตวรรษที่ 21

เพิ่มโอกาสและความเสมอภาคในการเข้าถึงบริการการศึกษาที่มีคุณภาพและมาตรฐาน

- ประชากรทุกคนที่อยู่ในวัยเรียนได้รับการศึกษาไม่ต่ำกว่าการศึกษาภาคบังคับ ที่มีคุณภาพและมาตรฐาน เพื่อพัฒนาขีดความสามารถให้เต็มตามศักยภาพที่มีอยู่ในตัวตนของแต่ละบุคคล

- ประชากรที่อยู่ในกำลังแรงงานได้รับการพัฒนาทักษะความรู้ ความสามารถ และสมรรถนะที่ตอบสนองความต้องการของตลาดแรงงานและการพัฒนาประเทศ ผ่านระบบการทดสอบ วัดและประเมินผลสัมฤทธิ์การเรียนรู้ (Learning Outcome) ทั้งการเรียนรู้จากการศึกษาในระบบโรงเรียน การศึกษานอกระบบโรงเรียน การศึกษาตามอัธยาศัยและประสบการณ์จากการทำงาน ผ่านการสะสมหน่วยการเรียนรู้ และการเทียบโอน เพื่อยกระดับคุณวุฒิตามกรอบคุณวุฒิแห่งชาติ

กระจายอำนาจและความรับผิดชอบไปสู่สถานศึกษาเพื่อการพัฒนาที่ยั่งยืน

- สถานศึกษาที่มีคุณภาพมาตรฐาน มีศักยภาพและความพร้อมสามารถเปลี่ยนสถานะเป็นสถานศึกษานิติบุคคลในกำกับ เพื่อความเป็นอิสระคล่องตัว และรับผิดชอบต่อคุณภาพการศึกษาของผู้เรียน

- สถานศึกษาที่มีคุณภาพมาตรฐาน แต่ขาดศักยภาพและความพร้อม ได้รับการพัฒนาและเตรียมความพร้อมในการเปลี่ยนสถานะเป็นสถานศึกษานิติบุคคลในกำกับ เพื่อความเป็นอิสระคล่องตัว และรับผิดชอบต่อคุณภาพการศึกษาของผู้เรียน

เพิ่มประสิทธิภาพและลดความสูญเปล่าของการบริหารจัดการ เพื่อรองรับการแข่งขันอย่างเป็นธรรมภายใต้การกำกับของรัฐ

- ลดบทบาท อำนาจหน้าที่ความรับผิดชอบและขนาดของหน่วยงานส่วนกลางและส่วนภูมิภาค จากการเป็นผู้จัดการศึกษาเป็นหลักมาเป็นผู้กำกับนโยบาย แผน มาตรฐาน ส่งเสริม สนับสนุน ติดตาม ประเมินผล ควบคู่กับการกระจายอำนาจการจัดการศึกษาไปสู่สถานศึกษา

- ควบรวมสถานศึกษาที่มีขนาดและจำนวนผู้เรียนต่ำกว่าเกณฑ์มาตรฐาน และไม่อยู่ในสภาพและสถานะของความเป็นโรงเรียน มีครูไม่ครบชั้น ไม่ได้คุณภาพมาตรฐานและประสิทธิภาพการบริหารจัดการ เพื่อให้มีจำนวนและขนาดสถานศึกษาที่เหมาะสม ภายใต้บริบทของโครงสร้างประชากรที่ลดลงอย่างต่อเนื่องในอีก 30 ปีข้างหน้า โดยเปลี่ยนสถานภาพเป็นแหล่งเรียนรู้ของชุมชนตามความต้องการจำเป็น

- ส่งเสริมสนับสนุนสถาบันอุดมศึกษาผลิตบัณฑิตในคณะ/สาขาวิชาที่สถาบันมีความเชี่ยวชาญเพื่อความเป็นเลิศ หรือเป็นความต้องการของตลาดแรงงานและการพัฒนาประเทศ และลดการผลิตบัณฑิตในคณะ/สาขาวิชาที่เกินความต้องการของตลาดแรงงาน

- ควบรวมสถาบันอุดมศึกษาเพื่อให้มีจำนวนและขนาดที่เหมาะสมกับการผลิตกำลังคนเพื่อตอบสนองความต้องการของตลาดแรงงานและการพัฒนาประเทศในอนาคต

สร้างการมีส่วนร่วมในการระดมทุนและการลงทุนเพื่อการศึกษาจากทุกภาคส่วนของสังคม

- ส่งเสริมสนับสนุนให้ทุกภาคส่วนของสังคมที่มีศักยภาพและความพร้อม เข้ามามีส่วนร่วมในการระดมทุนและลงทุนเพื่อการศึกษาโดยเฉพาะสถานประกอบการ สถาบัน/องค์กรต่าง ๆ ในสังคม และผู้เรียน

วิสัยทัศน์

“คนไทยทุกคนได้รับการศึกษาและเรียนรู้ตลอดชีวิตอย่างมีคุณภาพ ดำรงชีวิตอย่างเป็นสุขสอดคล้องกับหลักปรัชญาของเศรษฐกิจพอเพียง และการเปลี่ยนแปลงของโลกศตวรรษที่ 21”

แผนการศึกษาแห่งชาติ ฉบับร่าง (พ.ศ.2560-2574) ประกอบด้วย 6 ยุทธศาสตร์ ได้แก่

ยุทธศาสตร์ที่ 1 การจัดการศึกษาเพื่อความมั่นคงของสังคมและประเทศชาติ

ยุทธศาสตร์ที่ 2 การผลิตและพัฒนากำลังคน การวิจัย และนวัตกรรม เพื่อสร้างขีดความสามารถในการแข่งขันของประเทศ

ยุทธศาสตร์ที่ 3 การพัฒนาศักยภาพคนทุกช่วงวัย และการสร้างสังคมแห่งการเรียนรู้

ยุทธศาสตร์ที่ 4 การสร้างโอกาส ความเสมอภาค และความเท่าเทียมทางการศึกษา

ยุทธศาสตร์ที่ 5 การจัดการศึกษาเพื่อสร้างเสริมคุณภาพชีวิตที่เป็นมิตรกับสิ่งแวดล้อม

ยุทธศาสตร์ที่ 6 การพัฒนาประสิทธิภาพของระบบบริหารจัดการศึกษา

ยุทธศาสตร์ที่ 1 การจัดการศึกษาเพื่อความมั่นคงของสังคมและประเทศชาติ

เป้าหมายที่ 1 : คนทุกช่วงวัยมีความรักสถาบันหลักของชาติ และยึดมั่นการปกครองระบอบประชาธิปไตยอันมีพระมหากษัตริย์ทรงเป็นประมุข

เป้าหมายที่ 2 : คนทุกช่วงวัยในเขตพัฒนาพิเศษเฉพาะกิจจังหวัดชายแดนภาคใต้และพื้นที่พิเศษได้รับการศึกษาและเรียนรู้อย่างมีคุณภาพ

เป้าหมายที่ 3 : คนทุกช่วงวัยได้รับการศึกษา การดูแลและป้องกันจากภัยคุกคามในชีวิตรูปแบบใหม่

ยุทธศาสตร์ที่ 2 การผลิตและพัฒนากำลังคน การวิจัย และนวัตกรรม เพื่อสร้างขีดความสามารถในการแข่งขันของประเทศ

เป้าหมายที่ 1 : กำลังคนมีทักษะที่สำคัญจำเป็นและมีสมรรถนะตรงตามความต้องการของตลาดงานและการพัฒนาเศรษฐกิจและสังคมของประเทศ

เป้าหมายที่ 2 : สถาบันการศึกษาและหน่วยงานที่จัดการศึกษาผลิตบัณฑิตที่มีความเชี่ยวชาญและเป็นเลิศเฉพาะด้าน

เป้าหมายที่ 3 : การวิจัยและพัฒนาเพื่อสร้างองค์ความรู้ และนวัตกรรมที่สร้างผลผลิตและมูลค่าเพิ่มทางเศรษฐกิจ

ยุทธศาสตร์ที่ 3 การพัฒนาศักยภาพคนทุกช่วงวัย และการสร้างสังคมแห่งการเรียนรู้

เป้าหมายที่ 1 : ผู้เรียนมีทักษะและคุณลักษณะพื้นฐานของพลเมืองไทยและทักษะและคุณลักษณะที่จำเป็นในศตวรรษที่ 21

เป้าหมายที่ 2 : คนทุกช่วงวัยมีทักษะความรู้ความสามารถและสมรรถนะตามมาตรฐานการศึกษาและมาตรฐานวิชาชีพ และพัฒนาคุณภาพชีวิตได้ตามศักยภาพ

เป้าหมายที่ 3 : สถานศึกษาทุกระดับการศึกษาสามารถจัดกิจกรรม/กระบวนการเรียนรู้ตามหลักสูตรอย่างมีคุณภาพและมาตรฐาน

เป้าหมายที่ 4 : แหล่งเรียนรู้ สื่อตำราเรียน นวัตกรรม และสื่อการเรียนรู้มีคุณภาพและมาตรฐานและประชาชนสามารถเข้าถึงได้โดยไม่จำกัดเวลาและสถานที่

เป้าหมายที่ 5 : ระบบและกลไกการวัด การติดตามและประเมินผลมีประสิทธิภาพ

เป้าหมายที่ 6 : ระบบการผลิตครู อาจารย์ และบุคลากรทางการศึกษาได้มาตรฐานระดับสากล

เป้าหมายที่ 7 : ครู อาจารย์ และบุคลากรทางการศึกษาได้รับการพัฒนาสมรรถนะตามมาตรฐาน

ยุทธศาสตร์ที่ 4 การสร้างโอกาส ความเสมอภาค และความเท่าเทียมทางการศึกษา

เป้าหมายที่ 1 : ผู้เรียนทุกคนได้รับโอกาสและความเสมอภาคในการเข้าถึงการศึกษาที่มีคุณภาพ

เป้าหมายที่ 2 : การเพิ่มโอกาสทางการศึกษา ผ่านเทคโนโลยีดิจิทัลเพื่อการศึกษา สำหรับคนทุกช่วงวัย

เป้าหมายที่ 3 : ระบบข้อมูลรายบุคคลและสารสนเทศทางการศึกษาที่ครอบคลุม ถูกต้อง เป็นปัจจุบัน เพื่อการวางแผน การบริหารจัดการศึกษา การติดตามประเมิน และรายงานผล

ยุทธศาสตร์ที่ 5 การจัดการศึกษาเพื่อสร้างเสริมคุณภาพชีวิตที่เป็นมิตรกับสิ่งแวดล้อม

เป้าหมายที่ 1 : คนทุกช่วงวัย มีจิตสำนึกรักษ์สิ่งแวดล้อม มีคุณธรรม จริยธรรม และนำแนวคิดตามหลักปรัชญาของเศรษฐกิจพอเพียงสู่การปฏิบัติ

เป้าหมายที่ 2 : หลักสูตร แหล่งเรียนรู้ และสื่อการเรียนรู้ที่ส่งเสริมคุณภาพชีวิตที่เป็นมิตรกับสิ่งแวดล้อม คุณธรรม จริยธรรม และการนำแนวคิดตามหลักปรัชญาของเศรษฐกิจพอเพียงสู่การปฏิบัติ

เป้าหมายที่ 3 : การวิจัยเพื่อพัฒนาองค์ความรู้และนวัตกรรมด้านการสร้างเสริมคุณภาพชีวิตที่เป็นมิตรกับสิ่งแวดล้อม

ยุทธศาสตร์ที่ 6 การพัฒนาประสิทธิภาพของระบบบริหารจัดการศึกษา

เป้าหมายที่ 1 : โครงสร้าง บทบาทและระบบการบริหารจัดการการศึกษามีความคล่องตัว ชัดเจนและสามารถตรวจสอบได้

เป้าหมายที่ 2 : ระบบการบริหารจัดการศึกษามีประสิทธิภาพและประสิทธิผล ส่งผลกระทบต่อคุณภาพและมาตรฐานการศึกษา

เป้าหมายที่ 3 : ทุกภาคส่วนของสังคมมีส่วนร่วมในการจัดการศึกษาที่ตอบสนองความต้องการของประชาชนและพื้นที่

เป้าหมายที่ 4 : กฎหมายและรูปแบบการบริหารจัดการทรัพยากรทางการศึกษารองรับลักษณะที่แตกต่างกันของผู้เรียน สถานศึกษา และความต้องการกำลังแรงงานของประเทศ

เป้าหมายที่ 5 : ระบบบริหารงานบุคคลของครู อาจารย์ และบุคลากรทางการศึกษามีความเป็นธรรม สร้างขวัญกำลังใจ และส่งเสริมให้ปฏิบัติงานได้อย่างเต็มตามศักยภาพ

แผนงาน/โครงการตามเป้าหมาย

ระยะที่ 1 ระยะเร่งด่วน (พ.ศ. 2560-61)

การดำเนินการของกระทรวงศึกษาธิการในระยะเร่งด่วนประกอบด้วย

- การจัดทำฐานข้อมูลผู้เรียนรายบุคคลที่สามารถเชื่อมโยง แลกเปลี่ยน และใช้ประโยชน์ร่วมกัน ระหว่าง ศธ. และหน่วยงานอื่น
- การขยายการบริการอินเทอร์เน็ตความเร็วสูง และการใช้ประโยชน์จาก DLIT, DLTV
- การจัดอัตราค่าจ้างครูให้ครบตามเกณฑ์
- การพัฒนาทักษะการคิดวิเคราะห์แก้ปัญหา
- การปรับระบบการสอบ O-Net ให้เป็นที่ยอมรับ

ระยะที่ 2 (พ.ศ. 2560-64)

เป็นการดำเนินการตามยุทธศาสตร์ของแผนฯ ในเป้าหมายและตัวชี้วัดที่ได้กำหนดผลลัพธ์ไว้ในช่วง 5 ปีแรก ซึ่งหน่วยงานที่จัดการศึกษาจะต้องนำยุทธศาสตร์แนวทางการพัฒนา เป้าหมายและตัวชี้วัด ไปจัดทำแผนพัฒนา การศึกษาระยะ 5 ปี และจัดทำรายละเอียดการดำเนินการแต่ละปี ในลักษณะแผนปฏิบัติการประจำปี เพื่อให้บรรลุผลตามที่ กำหนดไว้

ระยะที่ 3 (พ.ศ. 2565-69)

เป็นการดำเนินการตามเป้าหมายและตัวชี้วัดที่ได้กำหนดผลลัพธ์ไว้ในช่วง 5 ปีที่สอง ซึ่งหน่วยงานที่จัดการศึกษาจะต้องประมวลผลการดำเนินการพัฒนาการศึกษาตามแผนการศึกษาแห่งชาติในระยะเร่งด่วนและระยะ 5 ปีแรก และนำมาใช้ในการพิจารณาปรับปรุงการดำเนินการ

ระยะที่ 4 (พ.ศ. 2570-74)

เป็นการดำเนินการตามเป้าหมายและตัวชี้วัดที่ได้กำหนดผลลัพธ์ไว้ในช่วง 5 ปีที่สาม โดยหน่วยงานที่จัดการศึกษาต้องทบทวนยุทธศาสตร์ เป้าหมายและตัวชี้วัดจากผลของการจัดการศึกษาในช่วง 10 ปีแรก และประเมินสถานการณ์ของประเทศและของโลกเพื่อการปรับปรุงให้เหมาะสมสอดคล้องกับความต้องการของสังคม ตลาดงาน และการพัฒนาประเทศ

ระยะที่ 5 (พ.ศ. 2575-79)

เป็นการดำเนินการตามเป้าหมายและตัวชี้วัดที่ได้กำหนดผลลัพธ์ไว้ในช่วง 5 ปีที่สี่ โดยหน่วยงานที่จัดการศึกษาต้องทบทวนยุทธศาสตร์เป้าหมายและตัวชี้วัดจากผลของการจัดการศึกษาในช่วง 15 ปีแรก และประเมินสถานการณ์ของประเทศและของโลก เพื่อการปรับปรุงให้เหมาะสมสอดคล้องกับความต้องการของสังคม ตลาดงาน และการพัฒนาประเทศ

แผนพัฒนาการศึกษา ของกระทรวงศึกษาธิการ ฉบับที่ 12 พ.ศ. 2560 – 2564

จากบริบทสถานการณ์ความเปลี่ยนแปลงของสังคมไทย ความเปลี่ยนแปลงของภูมิภาคอาเซียนและสังคมโลก อำนาจหน้าที่ของกระทรวงศึกษาธิการภายใต้กฎหมายสำคัญที่เกี่ยวข้องกับการศึกษาของประเทศ ความเชื่อมโยงระหว่างยุทธศาสตร์ชาติระยะ 20 ปี (พ.ศ. 2560 - 2574) แผนพัฒนาเศรษฐกิจและสังคมแห่งชาติ ฉบับที่ 12 (พ.ศ. 2560 - 2564) และแผนการศึกษาแห่งชาติ พ.ศ.2560 – 2574 กับทิศทางการพัฒนาการศึกษาของกระทรวงศึกษาธิการทั้งในมิติด้านความมั่นคง มิติด้านเศรษฐกิจ มิติด้านสังคม และมิติด้านการบริหารจัดการภาครัฐที่มีประสิทธิภาพ ที่สำคัญคือได้ประเมินสถานะของกระทรวง ศึกษาธิการโดยการวิเคราะห์จุดแข็ง จุดอ่อน โอกาส และอุปสรรค (SWOT) ตามบริบทในข้างต้นแล้วจึงสามารถกำหนดเป็นสาระสำคัญของแผนพัฒนาการศึกษาของกระทรวงศึกษาธิการ ฉบับที่ 12 (พ.ศ. 2560 - 2564) ซึ่งได้แก่ เป้าหมายหลักและตัวชี้วัดวิสัยทัศน์ พันธกิจ ยุทธศาสตร์ ผลผลิต/ผลลัพธ์ของยุทธศาสตร์ ตัวชี้วัดภายใต้ยุทธศาสตร์ และกลยุทธ์ ได้ดังนี้

1. เป้าหมายหลักของแผนพัฒนาการศึกษาฯ

1. คุณภาพการศึกษาของไทยดีขึ้น คนไทยมีคุณธรรมจริยธรรม มีภูมิคุ้มกันต่อการเปลี่ยนแปลงและการพัฒนาประเทศในอนาคต

2. กำลังคนได้รับการผลิตและพัฒนา เพื่อเสริมสร้างศักยภาพการแข่งขันของประเทศ

3. มีองค์ความรู้ เทคโนโลยี นวัตกรรม สนับสนุนการพัฒนาประเทศอย่างยั่งยืน

4. คนไทยได้รับโอกาสในเรียนรู้อย่างต่อเนื่องตลอดชีวิต

5. ระบบบริหารจัดการการศึกษามีประสิทธิภาพตามหลักธรรมาภิบาล โดยมีส่วนร่วมจากทุก

ภาคส่วน

2. ตัวชี้วัดตามเป้าหมายหลัก

1. ผลคะแนนสอบ PISA ในแต่ละวิชา

2. ร้อยละที่เพิ่มขึ้นของคะแนนเฉลี่ยผลสัมฤทธิ์ทางการเรียนวิชาหลักระดับการศึกษาขั้นพื้นฐานจากการทดสอบระดับชาติ

3. ร้อยละคะแนนเฉลี่ยของผู้เรียนที่มีคุณธรรมจริยธรรม

4. ร้อยละคะแนนเฉลี่ยของผู้เรียนทุกระดับการศึกษามีความเป็นพลเมืองและพลโลก

5. สัดส่วนผู้เรียนระดับมัธยมศึกษาตอนปลายประเภทอาชีวศึกษาต่อสายสามัญ
6. ร้อยละความพึงพอใจของนายจ้างผู้ประกอบการที่มีต่อผู้สำเร็จการศึกษาระดับอาชีวศึกษาและระดับอุดมศึกษาที่ทำงานให้
7. ร้อยละของผู้สำเร็จการศึกษาระดับอาชีวศึกษาและระดับอุดมศึกษาได้งานทำ หรือประกอบอาชีพอิสระภายใน 1 ปี
8. ร้อยละของผลงานวิจัย นวัตกรรม งานสร้างสรรค์ สิ่งประดิษฐ์ที่ได้รับการเผยแพร่/ตีพิมพ์
9. ร้อยละขององค์ความรู้และสิ่งประดิษฐ์ที่นำไปใช้ประโยชน์ หรือแก้ไขปัญหาชุมชนท้องถิ่น
10. จำนวนปีการศึกษาเฉลี่ยของคนไทยอายุ 15-59 ปี
11. ร้อยละของกำลังแรงงานที่สำเร็จการศึกษาระดับมัธยมศึกษาตอนต้นขึ้นไป
12. ร้อยละของนักเรียนต่อประชากรวัยเรียนระดับมัธยมศึกษาตอนปลาย อายุ 15-17 ปี
13. สัดส่วนผู้เรียนในสถานศึกษาทุกระดับของรัฐต่อเอกชน
14. จำนวนภาคีเครือข่ายที่เข้ามามีส่วนร่วมในการจัด/พัฒนาและส่งเสริมการศึกษา

3. วิสัยทัศน์

“มุ่งพัฒนาผู้เรียนให้มีความรู้คู่คุณธรรม มีคุณภาพชีวิตที่ดี มีความสุขในสังคม”

“ผู้เรียน” หมายถึง เด็ก เยาวชน นักเรียน นักศึกษา และประชาชน ที่ได้รับบริการจาก

กระทรวงศึกษาธิการ

“มีความรู้คู่คุณธรรม” หมายถึง รอบรู้ รอบคอบ ระมัดระวัง ซื่อสัตย์สุจริต ขยันอดทน สติปัญญา
แบ่งปัน ซึ่งเป็น 2 เงื่อนไขตามหลักปรัชญาของเศรษฐกิจพอเพียง

“มีคุณภาพชีวิตที่ดี” หมายถึง มีอาชีพ มีความมั่นคง มั่งคั่ง และยั่งยืน ในการดำรงชีวิต

“มีความสุข” หมายถึง ความอยู่ดีมีสุข สามารถอยู่ร่วมกันอย่างเอื้ออาทร มีความสามัคคีปรองดอง

“สังคม” หมายถึง สังคมไทย ภูมิภาคอาเซียน และสังคมโลก

4. พันธกิจ

1. ยกระดับคุณภาพและมาตรฐานการศึกษาทุกระดับ/ประเภทสู่สากล
2. เสริมสร้างโอกาสการเข้าถึงบริการทางการศึกษาของประชาชนอย่างทั่วถึง เท่าเทียม
3. พัฒนาระบบบริหารจัดการการศึกษาตามหลักธรรมาภิบาล

5. ยุทธศาสตร์

1. ยุทธศาสตร์พัฒนาหลักสูตร กระบวนการเรียนการสอน การวัดและประเมินผล
2. ยุทธศาสตร์ผลิต พัฒนาครู คณาจารย์และบุคลากรทางการศึกษา
3. ยุทธศาสตร์ผลิตและพัฒนากำลังคน รวมทั้งงานวิจัยที่สอดคล้องกับความต้องการของการพัฒนาประเทศ
4. ยุทธศาสตร์ขยายโอกาสการเข้าถึงบริการทางการศึกษา และการเรียนรู้อย่างต่อเนื่องตลอดชีวิต
5. ยุทธศาสตร์ส่งเสริมและพัฒนาระบบเทคโนโลยีดิจิทัลเพื่อการศึกษา
6. ยุทธศาสตร์พัฒนาระบบบริหารจัดการและส่งเสริมให้ทุกภาคส่วนมีส่วนร่วมในการจัดการศึกษา

นโยบายการปรับยุทธศาสตร์ใหม่มหาวิทยาลัยราชภัฏ ระยะ 20 ปี (พ.ศ. 2560 – 2579)

มหาวิทยาลัยราชภัฏทั่วประเทศได้ร่วมหารือและกำหนดแนวทางการยกระดับมหาวิทยาลัยราชภัฏ ระยะ 20 ปี (พ.ศ. 2560 – 2579) มุ่งเน้นให้มหาวิทยาลัยราชภัฏเป็นสถาบันอุดมศึกษาเพื่อพัฒนาท้องถิ่น โดย กำหนดวิสัยทัศน์คือ “มหาวิทยาลัยราชภัฏเน้นการผลิตบัณฑิตที่มีคุณภาพเป็นเลิศ โดยกระบวนการจัดการเรียน การสอนเพื่อการพัฒนาชุมชนและท้องถิ่นให้มีความเข้มแข็งและยั่งยืน” ซึ่งมีรายละเอียดพอสังเขป ดังนี้

1. พันธกิจ

1.1) ผลិតบัณฑิต

1.2) วิจัย สร้างความรู้และนวัตกรรมให้มีคุณภาพและได้มาตรฐานสากล

1.3) ให้บริการทางวิชาการถ่ายทอดเทคโนโลยี น้อมนำแนวพระราชดำริ และทำนุบำรุง ศิลปวัฒนธรรม

1.4) สร้างเครือข่ายและความร่วมมือกับภาคประชาชน ชุมชน ท้องถิ่น และผู้ประกอบการในการจัดการศึกษา

1.5) บริหารจัดการมหาวิทยาลัยให้มีความคล่องตัว ยืดหยุ่น โปร่งใส ด้วยหลักธรรมาภิบาล ส่งเสริมเปลี่ยนแปลงและการพัฒนาก้าวหน้าอย่างต่อเนื่องและยั่งยืน

2. วัตถุประสงค์

2.1) จัดการศึกษาสอดคล้องกับแผนการศึกษาแห่งชาติฉบับปัจจุบันและผลิตกำลังคน เพื่อตอบสนองการพัฒนาประเทศ

2.2) การสร้างโอกาสและความเสมอภาคทางการศึกษา แก่สังคม ท้องถิ่นและประชาชน

2.3) การบูรณาการงานวิจัย บริการวิชาการ และทำนุบำรุงศิลปวัฒนธรรม เข้ากับกระบวนการ การจัดการเรียนรู้ และการมีส่วนร่วมกับชุมชน และท้องถิ่น โดยเน้น คุณภาพ ส่งเสริมความเป็นเลิศ

2.4) การยกคุณภาพชีวิต การลดช่องว่างและเหลื่อมล้ำทางสังคม และสร้างประชาชนใน ท้องถิ่น ให้มีความเข้มแข็งอย่างยั่งยืน สู่ประเทศไทย 4.0

3. ยุทธศาสตร์

3.1) การพัฒนาท้องถิ่น

3.2) การผลิตและพัฒนาครู

3.3) การยกระดับคุณภาพการศึกษา

3.4) การพัฒนาระบบบริหารจัดการ

ยุทธศาสตร์ พ.ศ. 2560 - 2564 สำนักงานกองทุนสนับสนุนการวิจัย (สกว.) ฉบับทบทวน พ.ศ. 2560

สำนักงานกองทุนสนับสนุนการวิจัย (สกว.) ได้ดำเนินการทบทวนแผนยุทธศาสตร์ และได้จัดทำแผนยุทธศาสตร์ฉบับทบทวนปี พ.ศ. 2560 ขึ้น โดยใช้แผนยุทธศาสตร์ฉบับ พ.ศ. 2560-2564 เป็นฐานในการปรับปรุงให้ทันสมัยเป็นปัจจุบันเพื่อใช้เป็นกรอบแนวทางในการขับเคลื่อนสกว. ในอีก 5 ข้างหน้า

โดยมีวิสัยทัศน์ คือ สานพลังการวิจัยและนวัตกรรม เพื่อเปลี่ยนประเทศไทยสู่ประเทศพัฒนาแล้วอย่างยั่งยืนตามหลักปรัชญาของเศรษฐกิจพอเพียง ภายใน 20 ปี

สำหรับพันธกิจของสำนักงานกองทุนสนับสนุนการวิจัย (สกว.) ในช่วงปี พ.ศ. 2560-2564 ที่ได้ทำการปรับปรุงใหม่นั้น ประกอบด้วย

1. สนับสนุนทุนวิจัยและพัฒนา เพื่อสร้างองค์ความรู้นโยบาย นวัตกรรม ทรัพยากรทางปัญญา และสร้างเสริมเข้มแข็งของชุมชนท้องถิ่น

2. สนับสนุนการสร้างการพัฒนานักวิจัยและองค์กรวิจัย เพื่อยกระดับขีดความสามารถในการวิจัยพัฒนาและนวัตกรรมของประเทศ

3. สนับสนุนและมีส่วนร่วมในการปฏิรูประบบวิจัยของประเทศ

4. สนับสนุนการนำผลงานวิจัยไปใช้ประโยชน์

5. สนับสนุนการพัฒนารูปแบบ ระบบและวิธีการ ในการติดตามและประเมินผลงานวิจัย

โดยมียุทธศาสตร์และเป้าประสงค์ ดังนี้

ยุทธศาสตร์ที่ 1 มีเป้าประสงค์ 4 ข้อ ได้แก่

- 1) ผลิตผลงานวิจัยและนวัตกรรมเพื่อสร้างความมั่นคงมั่งคั่งทางเศรษฐกิจ
- 2) ผลิตผลงานวิจัยและนวัตกรรมทางสังคมเพื่อพัฒนาชุมชน ท้องถิ่น พื้นที่ สังคม และการจัดการทรัพยากรและสิ่งแวดล้อมอย่างยั่งยืน
- 3) ผลิตผลงานวิจัยเพื่อสร้างองค์ความรู้พื้นฐานของประเทศ เพื่อก้าวหน้าหรือก้าวหน้าพร้อมแดนความรู้และการเปลี่ยนแปลงของโลก
- 4) สร้างนวัตกรรมและระบบบริหารจัดการงานวิจัยที่มีประสิทธิภาพและประสิทธิผล มีมาตรฐานในระดับสากล

ยุทธศาสตร์ที่ 2 มีเป้าประสงค์ 3 ข้อ ได้แก่

- 1) เพิ่มจำนวนนักวิจัย บุคลากรวิจัย องค์กรวิจัย และเครือข่ายวิจัย ที่สร้างผลกระทบต่อการพัฒนาประเทศ โดยมีเป้าหมายเพื่อสร้างความมั่นคงทางเศรษฐกิจ
- 2) เพิ่มจำนวนนักวิจัย บุคลากรวิจัย องค์กรวิจัย และเครือข่ายวิจัย ที่สร้างผลกระทบต่อพัฒนาคุณภาพชีวิตและเศรษฐกิจของคนในชุมชน ท้องถิ่น พื้นที่ สังคม และการจัดการสิ่งแวดล้อมอย่างยั่งยืน
- 3) เพิ่มจำนวนนักวิจัย บุคลากรวิจัย องค์กรวิจัย และเครือข่ายวิจัยด้านองค์ความรู้พื้นฐานที่สามารถผลิตผลงานวิจัยให้ก้าวหน้าพร้อมแดนความรู้และการเปลี่ยนแปลงของโลก

ยุทธศาสตร์ที่ 3 มีเป้าประสงค์ 2 ข้อ ได้แก่

- 1) พัฒนาคือความร่วมมือกับหน่วยงานสนับสนุนทุนวิจัย หน่วยงานบริหารงานวิจัยและนวัตกรรมและหน่วยงานในระบบวิจัยทุกภาคส่วนของประเทศ มีบทบาทและส่วนร่วมในการปฏิรูประบบวิจัยเพื่อสานพลังในการขับเคลื่อนงานวิจัยและนวัตกรรม
- 2) พัฒนาคือความร่วมมือกับองค์กรบริหารงานวิจัยและนวัตกรรม องค์กรสนับสนุนทุนวิจัยในต่างประเทศ

ยุทธศาสตร์ที่ 4 มีเป้าประสงค์ 3 ข้อ ได้แก่

- 1) ผลงานวิจัยถูกนำไปใช้ประโยชน์และสร้างผลกระทบต่อพัฒนาเศรษฐกิจ ด้านสังคม ชุมชน ด้านสิ่งแวดล้อมของประเทศ พร้อมทั้งตอบโจทย์ยุทธศาสตร์ชาติมีผลงานวิจัยที่ชี้แนะสังคมและสร้างทางเลือกในการพัฒนาประเทศ
- 2) สกว. เป็นที่ยอมรับในวงกว้างว่าเป็นแหล่งความรู้ที่น่าเชื่อถือ
- 3) สกว. มีระบบประเมินผลงานวิจัยที่มีคุณภาพครอบคลุมผลลัพธ์และผลกระทบ

(Outcome และ Impact)

ยุทธศาสตร์ที่ 5 มีเป้าประสงค์ 3 ข้อ ได้แก่

- 1) เป็นองค์กร SMART และ Innovative
- 2) เป็นองค์กรแห่งความสุข (Happy Work Place)
- 3) เป็นองค์กรธรรมาภิบาล (Good Governance)

แผนพัฒนาการศึกษา ระดับอุดมศึกษา ฉบับที่ 12 (พ.ศ. 2560 - 2564)

สำนักงานคณะกรรมการการอุดมศึกษา ได้จัดทำกรอบแผนอุดมศึกษาระยะยาว 15 ปี ฉบับที่ 2 (พ.ศ. 2551 – 2565) ขึ้น เพื่อเป็นกรอบและแนวทางการพัฒนาการศึกษาที่ชัดเจนร่วมกันของอุดมศึกษาไทย โดยมีเป้าหมายของกรอบแผนอุดมศึกษาระยะยาว ฉบับที่ 2 เมื่อสิ้นสุดแผนในปี พ.ศ. 2565 คือ “ยกระดับคุณภาพอุดมศึกษาไทย เพื่อผลิตและพัฒนาบุคลากรที่มีคุณภาพสามารถปรับตัวสำหรับงานที่เกิดขึ้นตลอดชีวิตพัฒนาศักยภาพอุดมศึกษาในการสร้างความรู้และนวัตกรรมเพื่อเพิ่มขีดความสามารถในการแข่งขันของประเทศในโลกาภิวัตน์ สนับสนุนการพัฒนาที่

ยั่งยืนของท้องถิ่นไทยโดยใช้กลไกของธรรมาภิบาลการเงินการกำกับมาตรฐานและเครือข่ายอุดมศึกษาบนพื้นฐานของเสรีภาพทางวิชาการความหลากหลายและเอกภาพเชิงระบบ” ประกอบด้วย

1) ยกระดับคุณภาพอุดมศึกษาไทยเพื่อผลิตและพัฒนาบุคลากรที่มีคุณภาพ

2) พัฒนาศักยภาพอุดมศึกษาในการสร้างความรู้ และนวัตกรรมเพื่อเพิ่มขีดความสามารถในการแข่งขันของประเทศ

3) สนับสนุนการพัฒนาที่ยั่งยืนของท้องถิ่นไทย โดยใช้กลไกธรรมาภิบาล การเงิน การกำกับมาตรฐานและเครือข่ายอุดมศึกษาบนพื้นฐานของเสรีภาพทางวิชาการ ความหลากหลาย และเอกภาพเชิงระบบ

เป้าหมายของกรอบแผนอุดมศึกษาระยะยาว ฉบับที่ 2 เมื่อสิ้นสุดแผนในปี พ.ศ. 2565 คือ “การยกระดับคุณภาพอุดมศึกษาไทย เพื่อผลิตและพัฒนาบุคลากรที่มีคุณภาพสามารถปรับตัวสำหรับงานที่เกิดขึ้นตลอดชีวิต พัฒนาศักยภาพอุดมศึกษาในการสร้างความรู้และนวัตกรรมเพื่อเพิ่มขีดความสามารถในการแข่งขันของประเทศ ในโลกาภิวัตน์ สนับสนุนการพัฒนาที่ยั่งยืนของท้องถิ่นไทย โดยใช้กลไกของธรรมาภิบาล การเงิน การกำกับมาตรฐาน และเครือข่ายอุดมศึกษาบนพื้นฐานของเสรีภาพทางวิชาการ ความหลากหลาย และเอกภาพเชิงระบบ”

ประเด็นทิศทางและนโยบายของกรอบแผนอุดมศึกษาระยะยาวมี 9 ประเด็นได้แก่

1. รอยต่อกับการศึกษาขั้นพื้นฐานและการอาชีวศึกษา ซึ่งมีแนวโน้มที่น่าเป็นห่วงว่านักเรียน มัธยมซึ่งเป็นตัวป้อนอุดมศึกษา มีคุณภาพโดยรวมที่ต่ำลง ซึ่งจะตองมีการพัฒนาใน 3 เรื่องได้แก่ พัฒนาและสร้างครูคุณภาพสูง การพัฒนาเด็กที่มีความสามารถพิเศษ และเปิดโอกาสให้ลูกบออาชีวศึกษาและกำลังทำงานสามารถเข้าศึกษาต่อในอุดมศึกษาได้ด้วยความยืดหยุ่น

2. การแก้ปัญหาอุดมศึกษาในปัจจุบัน ซึ่งในปัจจุบันมีสถาบันที่ใหญ่อปริญาประมาณร้อยละสิบแห่งที่สังกัดกระทรวงศึกษา มีความซ้ำซ้อน แยกซึ่งนักศึกษาและทรัพยากรมีปัญหาคุณภาพ ซึ่งตองใช้กลไกมาตรฐานและการจัดการทรัพยากร เพื่อลดเลิกหลักสูตรที่ไม่ใช่ความต้องการของสังคม หรือการพัฒนาเศรษฐกิจ เกิดระบบอุดมศึกษาที่แบ่งงานกันทำ วางตำแหน่งของแต่ละสถาบันให้เหมาะสม (Positioning)

3. ธรรมาภิบาลและการบริหารจัดการอุดมศึกษา ช่วยในการกำหนดทิศทางจนถึงการพัฒนามหาวิทยาลัยได้เร็ว อุดมศึกษาไทยตองปรับปรุงเรื่องนี้ตั้งแต่ระดับองค์กรกำหนด และกำกับนโยบายคือสภามหาวิทยาลัย ผู้บริหารทุกระดับ โดยสร้างกลไกพัฒนาผู้ดำรงตำแหน่งสภามหาวิทยาลัย และบริหารระดับต่างๆ ปรับระบบธรรมาภิบาล

4. บทบาทของมหาวิทยาลัยในการพัฒนาขีดความสามารถในการแข่งขันของประเทศ จากผลการประเมินความสามารถในการแข่งขันของประเทศไทย มหาวิทยาลัยไทยไม่ติดกลุ่มมหาวิทยาลัยชั้นนำที่มีคุณภาพทั้งในระดับโลก และระดับภูมิภาคความสามารถในการสร้างนวัตกรรมของประเทศต่ำ โครงสร้างพื้นฐานทางวิทยาศาสตร์อยู่ในระดับท้ายๆ อุดมศึกษาเปนองคประกอบหนึ่งของระบบวิจัยของประเทศ จึงถูกคาดหวังว่าเป็นกลไกสำคัญในการพัฒนาขีดความสามารถในการแข่งขันของประเทศ

5. การเงินอุดมศึกษา การลงทุนในอุดมศึกษาที่ผ่านระบบงบประมาณปัจจุบันยังไม่สะท้อนคุณภาพการศึกษา และยังมีค่าใช้จ่ายเป็นกลไกกำกับเชิงนโยบายอย่างเต็มที่การแบ่งภาระค่าใช้จ่ายเพื่ออุดมศึกษาระหว่าง ผู้เรียน รัฐ และผู้ได้รับประโยชน์จากอุดมศึกษาไม่เหมาะสม แผนอุดมศึกษาระยะยาวเสนอให้รัฐมีการปรับการจัดสรรงบประมาณประจำปีสำหรับมหาวิทยาลัยของรัฐให้สอดคล้องกับการพัฒนาประเทศและเป็นไปตาม Performance-based มากขึ้น

6. การพัฒนาบุคลากรในอุดมศึกษาเป็นเงื่อนไขสำคัญในการพัฒนาอุดมศึกษาใหม่ที่มีคุณภาพทั้งนี้การพัฒนาอาจารย์ในมหาวิทยาลัยตองคำนึงถึงการพัฒนาลายมิติเช่นด้านวิชาการความเป็นครู ความสามารถในการจัดการเรียนการสอนความสามารถด้านการวิจัยสมรรถนะทางวิชาชีพ การบริหารจัดการ เป็นต้น

7. เครือข่ายอุดมศึกษา มหาวิทยาลัยไทยยังมีความแตกต่างสูง และมีช่องว่างของระดับการพัฒนา (University Divide) หลายมิติ เช่น ขนาด งบประมาณ ประเภท อายุ สถานที่ตั้ง บุคลากรคุณภาพนักศึกษา การสร้าง

เครือข่ายอุดมศึกษาเพื่อสนับสนุนให้สถาบันที่เข้มแข็งช่วยสร้างความสามารถสถาบันใหม่สร้างเครือข่ายพัฒนาการเรียนการสอนการพัฒนาบุคลากรเป็นคน

8. การพัฒนาอุดมศึกษาในเขตพัฒนาพิเศษเฉพาะกิจ จังหวัดชายแดนภาคใต้ โดยแผนอุดมศึกษาระยะยาว ได้กำหนดให้มีการพัฒนาในด้านต่าง ๆ เช่น การพัฒนาเด็ก เยาวชน และนักศึกษาการพัฒนาครูและบุคลากรในพื้นที่ การสร้างความเข้มแข็งของสถาบันอุดมศึกษาและการพัฒนาอุดมศึกษาสุอาเซียเพื่อช่วยแก้ปัญหาความรุนแรงในพื้นที่สามจังหวัดภาคใต้

9. โครงสร้างพื้นฐานการเรียนรู้อุดมศึกษา เป็นหัวใจและปัจจัยสำคัญของอุดมศึกษาครอบคลุมทั้งโครงสร้างเชิงสสารและโครงสร้างเชิงกายภาพ 4 ประการส่วนหัวใจคือโครงสร้างหลักสูตรที่ตอบสนองความต้องการของตลาดและสังคมปัจจุบันและอนาคต ส่วนที่เป็นปัจจัยคือสังคมสารสนเทศสังคมฐานความรู้ ทรัพยากรการเรียนรู้ ระบบการเรียนรู้อุดมศึกษาชีวิตสิ่งแวดล้อมที่เอื้อต่อการปฏิสัมพันธ์และการเรียน

นโยบายและยุทธศาสตร์การวิจัยของชาติ ฉบับที่ 9 (พ.ศ. 2560-2564)

ยุทธศาสตร์การวิจัยแห่งชาติ

ยุทธศาสตร์การวิจัยที่ 1 : เร่งส่งเสริมการวิจัยและพัฒนาเพื่อให้บรรลุเป้าหมายและสนองตอบต่อประเด็นเร่งด่วนตามยุทธศาสตร์และแผนพัฒนาประเทศ และภารกิจของหน่วยงาน โดยรัฐลงทุนเพื่อการวิจัยและพัฒนาเพิ่มขึ้นอย่างต่อเนื่อง

เป้าประสงค์ : เพื่อให้หน่วยงานและนักวิจัยผลิตผลงานวิจัย องค์ความรู้ นวัตกรรม และเทคโนโลยีจากงานวิจัยทั้งการวิจัยพื้นฐาน การวิจัยและพัฒนา และการวิจัย เพื่อพัฒนางานประจำ ที่มีทั้งคุณภาพ ปริมาณ และมุ่งเป้าสนองตอบต่อเป้าหมายและประเด็นเร่งด่วนตามยุทธศาสตร์ชาติ และภารกิจของหน่วยงาน โดยรัฐลงทุนเพื่อการวิจัยและพัฒนาเพิ่มขึ้นอย่างต่อเนื่อง ให้สอดคล้องกับ (ร่าง) ยุทธศาสตร์การวิจัยแห่งชาติ 20 ปี และแผนปฏิรูประบบวิจัยแบบบูรณาการของประเทศ(ร่าง) กรอบยุทธศาสตร์ชาติระยะ 20 ปี (พ.ศ.2560-2579) และ (ร่าง) แผนพัฒนาเศรษฐกิจและสังคมแห่งชาติ ฉบับที่ 12 (พ.ศ. 2560-2564)

กลยุทธ์ที่ 1 : เร่งส่งเสริมและสนับสนุนให้หน่วยงานและนักวิจัยผลิตผลงานวิจัย องค์ความรู้ นวัตกรรม และเทคโนโลยีจากงานวิจัยในรูปแบบสหวิทยาการและบูรณาการความร่วมมือจากหลายหน่วยงาน เพื่อมุ่งเป้าสนองตอบต่อเป้าหมายการพัฒนาประเทศและภารกิจของหน่วยงาน

กลยุทธ์ที่ 2 : ส่งเสริมและสนับสนุนการวิจัยและพัฒนาตามกรอบวิจัยมุ่งเป้าและวิจัยท้าทายไทยที่เป็นประเด็นการพัฒนาเร่งด่วนตามยุทธศาสตร์ชาติ ระยะ 5 ปี และ 20 ปีหรือการเตรียมความพร้อมต่อการเปลี่ยนแปลงของประเทศในอนาคต

กลยุทธ์ที่ 3 : เสริมสร้างสังคมวิจัยในระดับท้องถิ่นและชุมชนให้มีศักยภาพเข้มแข็งในการวิจัยและพัฒนา เพื่อยกระดับการพัฒนาและแก้ไขปัญหาในพื้นที่

กลยุทธ์ที่ 4 : ส่งเสริมและสนับสนุนโครงการวิจัยและพัฒนาแบบสหสาขาให้สามารถได้รับการจัดสรรงบประมาณการวิจัยอย่างต่อเนื่องระยะยาว เพื่อให้ได้นวัตกรรมที่สามารถเพิ่มมูลค่าทางเศรษฐกิจและสังคม

ยุทธศาสตร์การวิจัยที่ 2 : ส่งเสริมและสนับสนุนการวิจัยและพัฒนาในภาคเอกชน

เป้าประสงค์ : เพื่อส่งเสริมและสนับสนุนภาคเอกชน เพิ่มพูนศักยภาพ เพิ่มการลงทุนและขยายการวิจัยและพัฒนา จนเกิดผลงานวิจัย องค์ความรู้ นวัตกรรม และเทคโนโลยีจากงานวิจัยให้เป็นประโยชน์ด้านการผลิต การพาณิชย์ และบริการ ที่สนองตอบต่อความต้องการของภาคเอกชนและการพัฒนาประเทศ รวมถึงสามารถช่วยลดต้นทุนการผลิต เพิ่มผลิตภาพ และขีดความสามารถในการแข่งขันของประเทศ

กลยุทธ์ที่ 1 : ส่งเสริม สนับสนุน และสร้างแรงจูงใจให้ภาคเอกชนเพิ่มการลงทุนและขยายการวิจัยและพัฒนาภายในองค์กร ในการสร้างผลงานวิจัย องค์ความรู้ นวัตกรรม และเทคโนโลยีจากงานวิจัยให้เกิดประโยชน์ด้านการผลิต พาณิชยและบริการ

กลยุทธ์ที่ 2 : ทบทวนและปรับปรุงกฎหมาย กฎ ระเบียบ ข้อบังคับ มาตรการ กลไก วิธีการ และการบังคับใช้ให้สามารถเอื้อต่อการลงทุน/ร่วมลงทุน การดำเนินการวิจัยและพัฒนา และการจัดสิทธิบัตรของภาคเอกชนข้อมูล ณ วันที่ 28 กรกฎาคม 2559

กลยุทธ์ที่ 3 : พัฒนาและส่งเสริมระบบและกลไกความร่วมมือ และร่วมลงทุนระหว่างภาคเอกชน ภาครัฐ และภาคการศึกษาในการวิจัยและพัฒนาและการใช้ประโยชน์ รวมถึงกลไกการดำเนินการวิจัยร่วมระหว่างบุคลากรของภาครัฐต่างหน่วยงาน ภาครัฐกับภาคเอกชน และภาคการศึกษา กับภาคเอกชน ที่ได้ผลในทางปฏิบัติ

ยุทธศาสตร์การวิจัยที่ 3 : ส่งเสริมกลไกและกิจกรรมการนำกระบวนการวิจัย ผลงานวิจัย องค์ความรู้ นวัตกรรม และเทคโนโลยีจากงานวิจัยไปใช้ประโยชน์อย่างเป็นรูปธรรม โดยความร่วมมือของภาคส่วนต่าง ๆ

เป้าประสงค์ : เพื่อให้อุตสาหกรรม/พาณิชย สังคม/ชุมชน วิชาการ และนโยบาย ใช้ประโยชน์จากกระบวนการวิจัย ผลงานวิจัย องค์ความรู้ นวัตกรรม และเทคโนโลยีจากงานวิจัยอย่างเป็นรูปธรรม และตรงตามความต้องการที่สอดคล้องกับแนวทางการพัฒนาประเทศ

กลยุทธ์ที่ 1 : ส่งเสริมการจัดการความรู้และสร้างองค์ความรู้ นวัตกรรม และเทคโนโลยีจากงานวิจัย เพื่อนำไปใช้ประโยชน์อย่างเป็นรูปธรรม ด้านอุตสาหกรรม/พาณิชยสังคม/ชุมชน วิชาการ และนโยบาย

กลยุทธ์ที่ 2 : สนับสนุนการวิจัยต่อยอด เพื่อพัฒนาผลงานวิจัยที่มีศักยภาพไปสู่การใช้ประโยชน์หรือสร้างมูลค่าเพิ่ม

กลยุทธ์ที่ 3 : ส่งเสริมการถ่ายทอดและขยายผลการใช้ประโยชน์จากองค์ความรู้ นวัตกรรมและเทคโนโลยีจากงานวิจัยอย่างทั่วถึงด้านอุตสาหกรรม/พาณิชย สังคม/ชุมชน วิชาการ และนโยบาย

กลยุทธ์ที่ 4 : พัฒนาและปรับปรุงกฎหมาย กฎ ระเบียบ ข้อบังคับ มาตรการ กลไก วิธีการ และการบังคับใช้ให้เอื้อต่อการนำผลงานวิจัย องค์ความรู้ นวัตกรรม และเทคโนโลยีจากงานวิจัยไปใช้ประโยชน์ได้จริง โดยภาครัฐ ภาคเอกชนภาคการศึกษา ภาคสังคม/ชุมชน

กลยุทธ์ที่ 5 : ส่งเสริมการประชาสัมพันธ์เชิงรุกและการใช้นวัตกรรมสื่อสาร เพื่อนำกระบวนการวิจัย ผลงานวิจัย องค์ความรู้ นวัตกรรม และเทคโนโลยีจากงานวิจัยไปใช้ประโยชน์อย่างเป็นรูปธรรม

ยุทธศาสตร์การวิจัยที่ 4 : เร่งรัดพัฒนาระบบวิจัยแบบบูรณาการของประเทศให้เข้มแข็ง เป็นเอกภาพ และยั่งยืน รวมถึงสร้างระบบนิเวศการวิจัยที่เหมาะสม

เป้าประสงค์ : เพื่อให้ประเทศมีระบบวิจัยที่มีการบูรณาการ เข้มแข็ง เป็นเอกภาพ และยั่งยืน รวมทั้งมีการปฏิรูปหน่วยงานหลักในระบบวิจัย ตามแนวทางการปฏิรูปประเทศ(ร่าง) ยุทธศาสตร์ชาติระยะ 20 ปี (พ.ศ. 2560-2579) และ (ร่าง) ยุทธศาสตร์การวิจัยแห่งชาติ 20 ปี และแผนปฏิรูประบบวิจัยแบบบูรณาการของประเทศ โดยเฉพาะอย่างยิ่ง การบริหารจัดการการวิจัย ระบบงบประมาณด้านการส่งเสริมการวิจัยและพัฒนาในลักษณะบูรณาการ การพัฒนาและปรับปรุงระบบนิเวศการวิจัยที่เหมาะสม และระบบติดตามและประเมินผลการวิจัย โดยมุ่งเน้นการมีส่วนร่วมอย่างจริงจังของเครือข่ายวิจัย และหน่วยงานผู้มีส่วนได้ส่วนเสียทุกภาคส่วนและทุกระดับให้มีการบริหารจัดการการวิจัยที่มีเอกภาพ ความรับผิดชอบ (Accountability) ประสิทธิภาพ รวมถึงการพิจารณาอนุมัติโครงการ และจัดสรรงบประมาณการวิจัยที่รวดเร็ว ระบบงบประมาณด้านการส่งเสริมการวิจัยและพัฒนาในลักษณะบูรณาการ การประเมินผลในระบบวิจัย และแนวทางติดตามประเมินผลการวิจัยเชิงสร้างสรรค์ (Constructive Monitoring and Evaluation System)

กลยุทธ์ที่ 1 : เร่งรัดพัฒนาระบบวิจัยแบบบูรณาการของประเทศ ตามยุทธศาสตร์การวิจัยแห่งชาติ 20 ปี และแผนปฏิรูประบบวิจัยแบบบูรณาการของประเทศ รวมถึงการพัฒนาและปรับปรุงระบบนิเวศการวิจัยที่เหมาะสม

กลยุทธ์ที่ 2 : ทบทวนและปฏิรูปหน่วยงานหลักในระบบวิจัยแบบบูรณาการของประเทศให้ปรับบทบาทหน้าที่ การกิจ โครงสร้าง และกลไกการทำงาน เพื่อให้มีความชัดเจน เชื่อมโยง เข้มแข็ง มีประสิทธิภาพ บูรณาการ และร่วมขับเคลื่อนการวิจัยและการใช้ประโยชน์ให้สนับสนุนการพัฒนาประเทศ

ยุทธศาสตร์การวิจัยที่ 5 : พัฒนาและเสริมสร้างความเข้มแข็งของโครงสร้างพื้นฐานด้านการวิจัยและพัฒนาของประเทศ

เป้าประสงค์ : เพื่อให้โครงสร้างพื้นฐานด้านการวิจัยและพัฒนาของประเทศมีความเข้มแข็ง มีประสิทธิภาพ จำนวนเพียงพอ และคุณภาพได้มาตรฐานในระดับชาติและนานาชาติ 1) โครงสร้างพื้นฐานทางกายภาพ เช่น ห้องปฏิบัติการทดลอง เครื่องมือ/อุปกรณ์วิจัย ศูนย์ความเป็นเลิศด้านการวิจัย สถาบันวิจัยและพัฒนา ศูนย์ปฏิบัติการทดสอบ (laboratory testing centers) ศูนย์วิจัยแห่งชาติ โรงงานต้นแบบ (Pilot Plant) หน่วยบ่มเพาะ (Incubator) อุทยานวิทยาศาสตร์ (Science Park) ศูนย์ข้อมูลและระบบสารสนเทศการวิจัยที่ครอบคลุม เชื่อมโยง และใช้ประโยชน์ได้ทั่วประเทศ 2) โครงสร้างพื้นฐานทางคุณภาพ เช่น ระบบการให้บริการเทคนิคด้านวิทยาศาสตร์และเทคโนโลยี (MSTQ) ได้แก่ ระบบมาตรวิทยา (Metrology) การกำหนดมาตรฐาน (Standardization) การทดสอบ (Testing) การรับรองคุณภาพ (Quality Assurance) 3) โครงสร้างพื้นฐานทางกลไก เช่น ระบบการสร้างแรงจูงใจผ่านมาตรการการเงิน อาทิ ระบบการให้ทุนสนับสนุน แรงจูงใจทางการเงิน สิทธิประโยชน์เร่งรัดการลงทุน มาตรการการคลัง รวมถึงมาตรการทางภาษี รวมทั้งระบบการจัดการทรัพย์สินทางปัญญา และการจัดซื้อจัดจ้างภาครัฐมาตรฐานการวิจัยและทดลองต่างๆ เช่น มาตรฐานการวิจัยในคน มาตรฐานการเลี้ยงและใช้สัตว์ทดลองเพื่องานทางวิทยาศาสตร์ มาตรฐานห้องปฏิบัติการวิจัย มาตรฐานความปลอดภัยทางชีวภาพ และคณะกรรมการประเมินคุณภาพ เป็นต้น เพื่อส่งเสริมและสนับสนุนการวิจัยและพัฒนาให้มีประสิทธิภาพและประสิทธิผล มีคุณภาพตามมาตรฐาน เป็นที่ยอมรับระดับสากลและเพิ่มขีดความสามารถในการแข่งขันของประเทศ

กลยุทธ์ที่ 1 : พัฒนาและเสริมสร้างความเข้มแข็งของโครงสร้างพื้นฐานทางกายภาพและโครงสร้างพื้นฐานทางคุณภาพด้านการวิจัยและพัฒนาให้มีจำนวนที่เพียงพอและได้มาตรฐาน

กลยุทธ์ที่ 2 : พัฒนาและเสริมสร้างความเข้มแข็งของโครงสร้างพื้นฐานทางกลไกด้านการวิจัยและพัฒนา รวมถึงระบบการจัดการทรัพย์สินทางปัญญาที่เอื้อและสนับสนุนต่อการวิจัยและการใช้ประโยชน์ในทุกภาคส่วน

กลยุทธ์ที่ 3 : พัฒนาและเสริมสร้างความเข้มแข็งของระบบสารสนเทศการวิจัย รวมถึงระบบฐานข้อมูลการวิจัยของชาติให้เชื่อมโยง ครอบคลุม สามารถเข้าถึงง่าย สะดวกกับผู้ใช้ และสามารถใช้ประโยชน์ได้ทั่วประเทศ

ยุทธศาสตร์การวิจัยที่ 6 : เพิ่มจำนวนและพัฒนาศักยภาพของบุคลากรด้านการวิจัยและพัฒนาเพื่อเพิ่มขีดความสามารถในการแข่งขันของประเทศ

เป้าประสงค์ : เพื่อให้ประเทศมีบุคลากรด้านการวิจัยและพัฒนาที่มีคุณภาพในจำนวนเพียงพอในทุกภาคส่วน และทุกระดับ รวมถึงเสริมสร้างสมรรถนะและสนับสนุนนักวิจัยรุ่นใหม่ เพื่อการขับเคลื่อนงานวิจัยและการใช้ประโยชน์ในวงกว้าง และเพิ่มขีดความสามารถในการแข่งขันของประเทศ อีกทั้งพัฒนาศักยภาพด้านการวิจัยให้เยาวชนและบุคลากรในท้องถิ่น เพื่อเป็นทรัพยากรบุคคลที่สามารถคิดวิเคราะห์ แก้ปัญหาและตัดสินใจโดยใช้ข้อมูล และเป็นฐานการสร้างบุคลากรด้านการวิจัยและพัฒนา

กลยุทธ์ที่ 1 : เร่งรัดการสร้างบุคลากรด้านการวิจัยและพัฒนาที่มีคุณภาพในภาครัฐ ภาคเอกชน ภาคการศึกษา ภาคสังคม/ชุมชน รวมถึงเสริมสร้างสมรรถนะและสนับสนุนนักวิจัยรุ่นใหม่

กลยุทธ์ที่ 2 : พัฒนาและเพิ่มพูนศักยภาพของบุคลากรในด้านการบริหารโครงการวิจัย การจัดการความรู้ การถ่ายทอด และการใช้ประโยชน์จากงานวิจัย

กลยุทธ์ที่ 3 : พัฒนาและส่งเสริมเส้นทางความก้าวหน้าในอาชีพนักวิจัย และอัตราค่าตอบแทนเพื่อจูงใจและเก็บรักษาบุคลากรด้านการวิจัยและพัฒนา

กลยุทธ์ที่ 4 : พัฒนาศักยภาพด้านการวิจัยและพัฒนาให้เยาวชนและบุคลากรในภูมิภาคและท้องถิ่น/ชุมชน

กลยุทธ์ที่ 5 : ยกย่องเชิดชูผลงานวิจัย นวัตกรรม สิ่งประดิษฐ์ เทคโนโลยี และบุคลากรที่มีความโดดเด่นและสร้างประโยชน์ในวงกว้างสำหรับทุกภาคส่วน

ยุทธศาสตร์การวิจัยที่ 7 : พัฒนาคือความร่วมมือของเครือข่ายวิจัยในประเทศและระหว่างประเทศ

เป้าประสงค์ : เพื่อให้เครือข่ายวิจัยในระดับชาติ ภูมิภาค ท้องถิ่น และเครือข่ายวิจัยของภาคส่วนต่าง ๆ เช่น ภาคอุตสาหกรรม ภาควิชาการ และภาคท้องถิ่นมีความเข้มแข็งและมีส่วนร่วมในการขับเคลื่อนนโยบายและยุทธศาสตร์การวิจัยแห่งชาติ การวิจัยและพัฒนา การใช้ประโยชน์จากงานวิจัย การบริหารจัดการ และการสนับสนุนทุนวิจัย รวมทั้งมีความร่วมมืออย่างต่อเนื่องระหว่างเครือข่ายในประเทศและระหว่างประเทศ

กลยุทธ์ที่ 1 : พัฒนาการบริหารจัดการเครือข่ายวิจัยระดับชาติ ภูมิภาค ท้องถิ่น และเครือข่ายวิจัยของภาคส่วนต่างๆ อย่างมีประสิทธิภาพและประสิทธิผล

กลยุทธ์ที่ 2 : ส่งเสริมและสนับสนุนความร่วมมืออย่างต่อเนื่องระหว่างเครือข่ายวิจัย ทุกภาคส่วนและทุกระดับในรูปแบบหุ้นส่วนความร่วมมือ (Collaborative Partnership)

กลยุทธ์ที่ 3 : พัฒนาและขยายความร่วมมือกับเครือข่ายวิจัยต่างประเทศ นักวิจัยต่างประเทศ และนักวิจัยไทยในต่างประเทศ รวมถึงกลไกข้อตกลงความร่วมมือ ศูนย์ความร่วมมือ การร่วมลงทุนวิจัย และยุทธศาสตร์การทูตวิทยาศาสตร์

แผนกลยุทธ์มหาวิทยาลัยราชภัฏกำแพงเพชรประจำปี พ.ศ. 2561 – 2565 (ฉบับปรับปรุง พ.ศ.2562)

แผนกลยุทธ์มหาวิทยาลัยราชภัฏกำแพงเพชรประจำปีพ.ศ. 2561 – 2565

ปรัชญา : มหาวิทยาลัยราชภัฏกำแพงเพชร มุ่งเน้นให้โอกาสทางการศึกษาแก่ประชาชน สร้างศักยภาพให้เป็นชุมพลังแห่งปัญญา พัฒนาท้องถิ่น ผลิดกำลังคนที่มีความรู้ความสามารถและมีคุณธรรม โดยเน้นที่จิตสำนึกในการรับใช้ท้องถิ่นและประเทศชาติ

ภารกิจ : ตามมาตรา 8 ในการดำเนินงานเพื่อให้บรรลุวัตถุประสงค์ตามมาตรา 7 ให้กำหนดภาระหน้าที่ของมหาวิทยาลัยดังต่อไปนี้

(1) แสวงหาความจริงเพื่อสู่ความเป็นเลิศทางวิชาการบนพื้นฐานของภูมิปัญญาท้องถิ่น ภูมิปัญญาไทยและภูมิปัญญาสากล

(2) ผลิตบัณฑิตที่มีความรู้คู่คุณธรรม สำนึกในความเป็นไทย มีความรักและผูกพันต่อท้องถิ่น อีกทั้งส่งเสริมการเรียนรู้ตลอดชีวิตในชุมชน เพื่อช่วยให้คนในท้องถิ่นรู้เท่าทันการเปลี่ยนแปลง การผลิตบัณฑิตดังกล่าว จะต้องให้มีเจตคติที่ดีและคุณภาพสอดคล้องกับแผนการผลิตบัณฑิตของประเทศ

(3) เสริมสร้างความรู้ความเข้าใจในคุณค่า ความสำนึก และความภูมิใจในวัฒนธรรมของท้องถิ่นและของชาติ

(4) เรียนรู้และเสริมสร้างความเข้มแข็งของผู้นำชุมชน ผู้นำศาสนาและนักการเมืองท้องถิ่นให้มีจิตสำนึกประชาธิปไตย คุณธรรม จริยธรรม และความสามารถในการบริหารงานพัฒนาชุมชนและท้องถิ่นเพื่อประโยชน์ของส่วนรวม

(5) เสริมสร้างการแข่งขันของวิชาชีพครู ผลิตและพัฒนาครูและบุคลากรทางการศึกษาให้มีคุณภาพและมาตรฐานที่เหมาะสมกับการเป็นวิชาชีพชั้นสูง

(6) ประสานความร่วมมือและช่วยเหลือเกื้อกูลกันระหว่างมหาวิทยาลัย ชุมชน องค์กรปกครองส่วนท้องถิ่น และองค์กรอื่นทั้งในและต่างประเทศ เพื่อการพัฒนาท้องถิ่น

(7) ศึกษาและแสวงหาแนวทางพัฒนาเทคโนโลยีพื้นบ้านและเทคโนโลยีสมัยใหม่ให้เหมาะสมกับการดำรงชีวิตและการประกอบอาชีพของคนในท้องถิ่น รวมทั้งการแสวงหาแนวทาง เพื่อส่งเสริมให้เกิดการจัดการ การบำรุงรักษา และการใช้ประโยชน์จากทรัพยากรธรรมชาติและสิ่งแวดล้อมอย่างสมดุลยั่งยืน

(8) ศึกษา วิจัย ส่งเสริมและสืบสานโครงการอันเนื่องมาจากแนวพระราชดำริในการปฏิบัติภารกิจของมหาวิทยาลัยเพื่อการพัฒนาท้องถิ่น

วิสัยทัศน์ (Vision) : มหาวิทยาลัยที่มีความพร้อมในการเป็นสถาบันอุดมศึกษาเพื่อการพัฒนาท้องถิ่น

พันธกิจ (Missions) :

1. สร้างความเข้มแข็งให้กับชุมชนท้องถิ่น
2. ผลิตและพัฒนาครูและบุคลากรทางการศึกษา
3. ผลิตบัณฑิตให้มีความรู้ ทักษะ และความสามารถในการคิด การแก้ปัญหา การสร้างสรรค์และการสื่อสาร

ด้วยหลักคุณธรรม คุณภาพและมาตรฐานระดับชาติและสากล

4. บริหารจัดการมหาวิทยาลัยด้วยเทคโนโลยีและนวัตกรรมที่ทันสมัย โปร่งใสด้วยหลักธรรมาภิบาลมีการพัฒนาอย่างก้าวหน้า ต่อเนื่องและยั่งยืน

ประเด็นยุทธศาสตร์ (Strategic Issues) :

1. การพัฒนาท้องถิ่นด้วยพันธกิจสัมพันธ์มหาวิทยาลัยกับสังคมท้องถิ่นด้วยศาสตร์พระราชานวัตกรรม
2. การยกระดับมาตรฐานการผลิตและพัฒนาครูและบุคลากรทางการศึกษา
3. การยกระดับคุณภาพและมาตรฐานการผลิตบัณฑิตให้มีคุณภาพสร้างสรรค์สังคม
4. การพัฒนาระบบบริหารจัดการมหาวิทยาลัยให้ทันสมัย ได้มาตรฐาน มีธรรมาภิบาล และเป็นองค์กรแห่ง

นวัตกรรม

เป้าประสงค์ (Goals) :

1. เพิ่มขีดความสามารถ สร้างความได้เปรียบในเชิงแข่งขัน และลดความเหลื่อมล้ำทางสังคม แก่ชุมชนและท้องถิ่น ภายใต้บริบทของท้องถิ่นโดยการบูรณาการพันธกิจสัมพันธ์เพื่อเป็นที่พึ่งของท้องถิ่น

2. บัณฑิตครู ครูและบุคลากรทางการศึกษามีคุณภาพ และมีสมรรถนะตามมาตรฐาน

3. บัณฑิตมีคุณภาพที่สร้างสรรค์สังคม

4. ระบบบริหารจัดการที่ทันสมัยตามหลักธรรมาภิบาล และเป็นองค์กรแห่งนวัตกรรม

ประเด็นยุทธศาสตร์ที่ 1 การพัฒนาท้องถิ่นด้วยพันธกิจสัมพันธ์มหาวิทยาลัยกับสังคมท้องถิ่นด้วยศาสตร์

พระราชานวัตกรรม

เป้าประสงค์ที่ 1 เพิ่มขีดความสามารถ สร้างความได้เปรียบในเชิงแข่งขัน และลดความเหลื่อมล้ำทางสังคม แก่ชุมชนและท้องถิ่น ภายใต้บริบทของท้องถิ่นโดยการบูรณาการพันธกิจสัมพันธ์เพื่อเป็นที่พึ่งของท้องถิ่น

กลยุทธ์ :

1. ยกระดับศักยภาพชุมชนให้พึ่งพาตนเองได้

2. พัฒนาระบบและกลไกการบริหารจัดการงานวิจัยพัฒนาท้องถิ่น

3. ยกระดับการตีพิมพ์เผยแพร่และการใช้ประโยชน์งานวิจัยหรือทรัพย์สินทางปัญญา

4. ส่งเสริมการเรียนรู้และทำนุบำรุงศิลปวัฒนธรรมให้แก่ชุมชนท้องถิ่นเพื่อเสริมพลังปัญญาของแผ่นดิน

ประเด็นยุทธศาสตร์ที่ 2 ยกระดับมาตรฐานการผลิตและพัฒนาครู

เป้าประสงค์ที่ 2 บัณฑิตครู ครูและบุคลากรทางการศึกษามีคุณภาพ และมีสมรรถนะตามมาตรฐาน

กลยุทธ์ :

1. พัฒนาอาจารย์ในหลักสูตรครุศาสตรบัณฑิต ให้เป็นผู้นำทางวิชาการด้านการยกระดับคุณภาพการศึกษาของสถานศึกษา

2. พัฒนาบัณฑิตครูให้มีคุณภาพสูง (High Performance Teacher) เพื่อเสริมสร้างการพัฒนาประเทศที่ยั่งยืน

3. สร้างนวัตกรรมการพัฒนาครูและบุคลากรทางการศึกษาประจำการให้มีสมรรถนะสอดคล้องกับความต้องการในการพัฒนาคุณภาพการจัดการเรียนการสอนในสถานศึกษา

ประเด็นยุทธศาสตร์ที่ 3 การยกระดับคุณภาพและมาตรฐานการผลิตบัณฑิตให้มีคุณภาพสร้างสรรค์สังคม
เป้าประสงค์ที่ 3 บัณฑิตคุณภาพที่สร้างสรรค์สังคม

กลยุทธ์ :

1. พัฒนานักศึกษาให้มีทักษะการวิจัยและนวัตกรรมที่นำไปใช้พัฒนาชุมชน
2. ผลิตบัณฑิตได้ตามความต้องการของผู้ใช้บัณฑิต ทั้งด้านสมรรถนะวิชาชีพ ทักษะบัณฑิตศตวรรษที่ 21 และคุณลักษณะ 4 ประการ คือมีทัศนคติที่ดีและถูกต้อง มีพื้นฐานชีวิตที่มั่นคงเข้มแข็ง มีอาชีพ มีงานทำ และมีความเป็นพลเมืองดี มีวินัย
3. ปรับปรุงหลักสูตรเดิมให้ทันสมัยและพัฒนาหลักสูตรใหม่ในรูปแบบสหวิทยาการที่ตอบสนองการพัฒนาท้องถิ่นและสอดคล้องกับแนวทางการพัฒนาประเทศ
4. พัฒนาและปรับปรุงกระบวนการจัดการเรียนรู้ให้บูรณาการกับการทำงานและเสริมสร้างทักษะและจิตสำนึกในการพัฒนาท้องถิ่น
5. พัฒนาศักยภาพอาจารย์ให้เป็นมืออาชีพ

ประเด็นยุทธศาสตร์ที่ 4 พัฒนาระบบบริหารจัดการมหาวิทยาลัยให้ทันสมัย ได้มาตรฐาน มีธรรมาภิบาล และเป็นองค์กรแห่งนวัตกรรม

เป้าประสงค์ที่ 4 การบริหารจัดการที่ทันสมัยตามหลักธรรมาภิบาล และเป็นองค์กรแห่งนวัตกรรม

1. พัฒนาระบบและกลไกการจัดหารายได้ที่เป็นรูปธรรม
2. พัฒนาระบบการสร้างความรู้ความผูกพันของลูกค้ำและบุคลากร
3. พัฒนางค์การให้มีระบบบริหารจัดการที่ดี

การวิเคราะห์สภาพแวดล้อมการบริหารงานสถาบันวิจัยและพัฒนา

จากผลการดำเนินงานในรอบปีที่ผ่านมา สถาบันวิจัยและพัฒนา ได้ทบทวนผลการดำเนินงาน โดยได้วิเคราะห์ผลการประเมินคุณภาพภายใน ประจำปีการศึกษา 2561 ผลการปฏิบัติราชการตามคำรับรองการปฏิบัติราชการ ประจำปีงบประมาณ พ.ศ. 2562 และผลการปฏิบัติราชการตามแผนปฏิบัติราชการ ประจำปีงบประมาณ พ.ศ. 2562 และผลการประเมินรายตัวบ่งชี้ของสำนักงานคณะกรรมการการอุดมศึกษา และผลการประเมินตามองค์ประกอบคุณภาพ องค์ประกอบที่ 2 ประจำปีการศึกษา 2561 รวมทั้งผลการดำเนินงานด้านต่างๆ ที่เกี่ยวข้อง เพื่อวางแผนยุทธศาสตร์ในการพัฒนาสถาบันวิจัยและพัฒนา ในปีงบประมาณ พ.ศ. 2563 ผ่านกระบวนการมีส่วนร่วมแสดงความคิดเห็นจากผู้มีส่วนได้ส่วนเสียทุกภาคส่วน ซึ่งผลการวิเคราะห์ปัจจัยสภาพแวดล้อมการบริหารงานสถาบันวิจัยและพัฒนา (SWOT Analysis) มีดังนี้

จุดแข็ง (Strengths)	จุดอ่อน (Weakness)
<p>S1 การประชาสัมพันธ์และประสานงานด้านทุนวิจัยมีการดำเนินการอย่างต่อเนื่อง</p> <p>S2 การพัฒนาศักยภาพด้านการวิจัยให้กับบุคลากรอย่างต่อเนื่อง</p> <p>S3 สถาบันวิจัยและพัฒนา มีความพร้อมด้านอาคารสถานที่ เอื้อต่อการบริหารงานวิจัย</p> <p>S4 สถาบันวิจัยและพัฒนา มีเครือข่ายความร่วมมือด้านการวิจัยกับมหาวิทยาลัยอื่นๆ ในระดับชาติ</p> <p>S5 มีนักวิจัยอาวุโสมีความสามารถและเต็มใจช่วยเหลือให้คำแนะนำแก่นักวิจัยรุ่นใหม่</p> <p>S6 เจ้าหน้าที่ประสานงานด้านการวิจัยมีความสามารถและประสบการณ์ในการอำนวยความสะดวกให้กับนักวิจัย</p> <p>S7 งานวิจัยมีคุณภาพมีศักยภาพนำไปใช้ได้จริง</p> <p>S8 สถาบันวิจัยและพัฒนา มีความคล่องตัวและมีความยืดหยุ่นในการทำงาน มีความโปร่งใสในการดำเนินงาน</p> <p>S9 สถาบันวิจัยและพัฒนา เป็นแหล่งสะสมงานวิจัยและองค์ความรู้ที่นำเสนอข้อมูลอย่างเป็กลาง</p>	<p>W1 เจ้าหน้าที่ที่มีจำนวนไม่เพียงพอต่อภาระงาน</p> <p>W2 กรรมการบริหารสถาบันวิจัยและพัฒนา มีภาระงานด้านวิชาการ ประกันคุณภาพและบริการวิชาการ</p> <p>W3. วัสดุครุภัณฑ์ไม่เพียงพอต่อการบริหารงานสถาบันวิจัยและพัฒนา</p> <p>W4 ฐานข้อมูลสารสนเทศเพื่อการบริหารงานวิจัยยังไม่ครอบคลุมทุกด้าน</p> <p>W5 มาตรการในการติดตามความก้าวหน้างานวิจัยยังไม่เข้มแข็ง</p> <p>W6 กลไกในการส่งเสริมการตีพิมพ์เผยแพร่ผลงานวิจัยในวารสารระดับชาติและนานาชาติยังไม่เข้มแข็ง</p> <p>W7 การรวบรวมข้อมูลเงินทุนวิจัย ผลงานวิจัยและการนำไปใช้ประโยชน์ยังไม่ครบถ้วนทั้งมหาวิทยาลัย</p> <p>W8 การดำเนินการติดตามประเมินผลโครงการวิจัยที่ได้รับทุนสนับสนุนจากมหาวิทยาลัยยังไม่เป็นระบบ</p> <p>W9 กระบวนการในการสนับสนุนทุนวิจัยของมหาวิทยาลัยยังไม่มีเป้าหมายเชิงพื้นที่และประเด็นที่ชัดเจน</p> <p>W10 การพัฒนาศักยภาพด้านการวิจัยยังไม่เหมาะสมกับคุณลักษณะของผู้รับการพัฒนา</p> <p>W11 กระบวนการเบิกจ่ายงบประมาณยังไม่เป็นปัจจุบัน</p> <p>W12 การเชื่อมต่องานวิจัยสู่การนำไปใช้ประโยชน์ ยังไม่ครอบคลุมหน่วยงานใช้ประโยชน์ทุกด้าน และขาดความต่อเนื่อง</p> <p>W13 งานวิจัยของสถาบันวิจัยและพัฒนา ยังเป็นที่รู้จักในวงจำกัด</p> <p>W14 การบูรณาการการทำงานระหว่างฝ่ายต่าง ๆ ในสถาบันวิจัยและพัฒนา ยังไม่เข้มแข็งเท่าที่ควร</p>

โอกาส (Opportunities)	ภาวะคุกคาม (Threats)
<p>O1 ยุทธศาสตร์ด้านการวิจัยของประเทศมีความชัดเจน</p> <p>O2 หน่วยงานภาครัฐและเครือข่ายการวิจัยภายนอกสนับสนุนงบประมาณด้านการวิจัยและการพัฒนานักวิจัยอย่างต่อเนื่อง</p> <p>O3 ชุมชนท้องถิ่นต้องการงานวิจัยเพื่อใช้เป็นองค์ความรู้ในการพัฒนา</p> <p>O4 การเป็นประชาคมอาเซียนทำให้มีโอกาสสร้างงานวิจัยและเครือข่าย</p> <p>O5 เทคโนโลยีสารสนเทศของหน่วยงานผู้สนับสนุนทุนวิจัยช่วยสนับสนุนการทำวิจัยและการบริหารงานวิจัย</p> <p>O6 เทคโนโลยีการสื่อสารและเครือข่ายทางสังคมช่วยในการบริหารและประชาสัมพันธ์</p> <p>O7 แหล่งตีพิมพ์ เผยแพร่งานวิจัยมีมากขึ้นเอื้อต่อการเผยแพร่ผลงานวิชาการของนักวิจัย</p> <p>O8 อาจารย์ประจำหลักสูตรต้องมีผลงานวิจัยหรือผลงานวิชาการตามเกณฑ์ของ สกอ.</p> <p>O9 องค์กรปกครองส่วนท้องถิ่นได้รับการจัดสรรงบประมาณเพื่อพัฒนาท้องถิ่นค่อนข้างมาก</p>	<p>T1 ศักยภาพด้านการวิจัยของมหาวิทยาลัยต่างๆมีมากขึ้น ทำให้มีการแข่งขันในการขอทุนวิจัยมากขึ้น</p> <p>T2 การยอมรับศักยภาพด้านการวิจัยของมหาวิทยาลัยจากชุมชนและแหล่งทุนยังมีน้อย</p>

ส่วนที่ 2

ยุทธศาสตร์การพัฒนาการบริหารงานสถาบันวิจัยและพัฒนา มหาวิทยาลัยราชภัฏกำแพงเพชร

วิสัยทัศน์

สถาบันวิจัยและพัฒนา มีการบริหารงานวิจัยเป็นระบบและมีประสิทธิภาพ ให้ได้องค์ความรู้ใหม่ งานสร้างสรรค์ เทคโนโลยีและนวัตกรรม เพื่อพัฒนาท้องถิ่นสังคมและตีพิมพ์เผยแพร่ในระดับชาติและนานาชาติ

พันธกิจ

1. ส่งเสริมการทำวิจัยให้มีคุณภาพสามารถใช้ในการพัฒนาท้องถิ่นสังคมและตีพิมพ์ในระดับชาติและนานาชาติ
2. พัฒนาระบบข้อมูลสารสนเทศเพื่อการบริหารจัดการงานวิจัยอย่างมีประสิทธิภาพและเอื้อต่อการส่งเสริมการทำวิจัยให้มีคุณภาพ
3. บริหารจัดการสถาบันวิจัยและพัฒนาอย่างเป็นระบบและมีประสิทธิภาพและเอื้อต่อการบริหารจัดการงานวิจัยและการส่งเสริมการทำวิจัยให้มีคุณภาพ

ประเด็นยุทธศาสตร์

1. การส่งเสริมการทำวิจัยให้มีคุณภาพสามารถใช้ในการพัฒนาท้องถิ่นสังคมและตีพิมพ์ในระดับชาติและนานาชาติ
2. การพัฒนาระบบข้อมูลสารสนเทศเพื่อการบริหารจัดการงานวิจัยอย่างมีประสิทธิภาพและเอื้อต่อการส่งเสริมการทำวิจัยให้มีคุณภาพ
3. การบริหารจัดการสถาบันวิจัยและพัฒนาอย่างเป็นระบบและมีประสิทธิภาพเอื้อต่อการบริหารจัดการงานวิจัยและการส่งเสริมการทำวิจัยให้มีคุณภาพ

เป้าประสงค์

1. สถาบันวิจัยและพัฒนาสามารถสนับสนุนให้บุคลากรของมหาวิทยาลัยผลิตองค์ความรู้ใหม่ งานสร้างสรรค์ เทคโนโลยี และนวัตกรรมที่มีคุณภาพ ซึ่งใช้ประโยชน์ในการพัฒนาชุมชนและท้องถิ่น และตีพิมพ์เผยแพร่ในระดับชาติหรือนานาชาติ
2. สถาบันวิจัยและพัฒนา มีระบบข้อมูลสารสนเทศเพื่อการบริหารจัดการงานวิจัยที่สามารถใช้ในการบริหารจัดการงานวิจัยอย่างมีประสิทธิภาพ และเอื้อต่อการส่งเสริมการทำวิจัยให้มีคุณภาพ
3. สถาบันวิจัยและพัฒนา มีการบริหารจัดการองค์กรอย่างเป็นระบบและมีประสิทธิภาพตามเกณฑ์การประกันคุณภาพการศึกษาภายในระดับสำนักและสถาบัน และเอื้อต่อการบริหารจัดการงานวิจัยและการส่งเสริมการทำวิจัยให้มีคุณภาพ

ความเชื่อมโยงประเด็นยุทธศาสตร์ เป้าประสงค์ กลยุทธ์

ประเด็นยุทธศาสตร์	เป้าประสงค์	กลยุทธ์
1. การส่งเสริมการทำวิจัยให้มีคุณภาพ สามารถใช้ในการพัฒนาท้องถิ่น สังคม และตีพิมพ์ในระดับชาติและนานาชาติ	1. สถาบันวิจัยและพัฒนาสามารถ สนับสนุนให้บุคลากรของ มหาวิทยาลัยผลิตองค์ความรู้ใหม่ งานสร้างสรรค์ เทคโนโลยี และ นวัตกรรมที่มีคุณภาพ ซึ่งใช้ ประโยชน์ในการพัฒนาชุมชนและ ท้องถิ่น และตีพิมพ์เผยแพร่ใน ระดับชาติหรือนานาชาติ	1. พัฒนาระบบและกลไกส่งเสริม การทำวิจัยให้กับ คณาจารย์ นักศึกษาและเจ้าหน้าที่ เพื่อ ผลิตองค์ความรู้ใหม่ งาน สร้่างสรรค์ เทคโนโลยี และ นวัตกรรมที่มีคุณภาพ ซึ่งใช้ ประโยชน์ในการพัฒนาชุมชน และท้องถิ่น และตีพิมพ์ เผยแพร่ในระดับชาติหรือ นานาชาติ
2. การพัฒนาระบบข้อมูลสารสนเทศ เพื่อการบริหารจัดการงานวิจัย อย่างมีประสิทธิภาพและเอื้อต่อ การส่งเสริมการทำวิจัยให้มี คุณภาพ	2. สถาบันวิจัยและพัฒนา มีระบบ ข้อมูลสารสนเทศเพื่อการบริหาร จัดการงานวิจัยที่สามารถใช้ในการ บริหารจัดการงานวิจัยอย่างมี ประสิทธิภาพ และเอื้อต่อการ ส่งเสริมการทำวิจัยให้มีคุณภาพ	2. พัฒนาระบบข้อมูลสารสนเทศ เพื่อการบริหารจัดการงานวิจัยที่ สามารถใช้ในการบริหารจัดการ งานวิจัยอย่างมีประสิทธิภาพ เอื้อต่อการส่งเสริมการทำวิจัยให้ มีคุณภาพ
3. การบริหารจัดการสถาบันวิจัยและ พัฒนาอย่างเป็นระบบและมี ประสิทธิภาพเอื้อต่อการบริหาร จัดการงานวิจัยและการส่งเสริม การทำวิจัยให้มีคุณภาพ	3. สถาบันวิจัยและพัฒนา มีการบริหาร จัดการองค์กรอย่างเป็นระบบและมี ประสิทธิภาพตามเกณฑ์การประกัน คุณภาพการศึกษาภายในในระดับ สำนักและสถาบัน และเอื้อต่อการ บริหารจัดการงานวิจัยและการ ส่งเสริมการทำวิจัยให้มีคุณภาพ	3. พัฒนาระบบและกลไกการ บริหารจัดการสถาบันวิจัยให้มี ประสิทธิภาพตามเกณฑ์การ ประกันคุณภาพการศึกษาภายใน ระดับสำนักและสถาบัน และเอื้อ ต่อการบริหารจัดการงานวิจัย

ประเด็นยุทธศาสตร์ เป้าประสงค์ กลยุทธ์ และตัวชี้วัดตามยุทธศาสตร์สู่การปฏิบัติประจำปี
งบประมาณ 2563

ประเด็นยุทธศาสตร์	เป้าประสงค์	กลยุทธ์	ตัวชี้วัด
1. การส่งเสริมการทำวิจัยให้มีคุณภาพสามารถใช้ในการพัฒนาท้องถิ่น สังคม และตีพิมพ์ในระดับชาติและนานาชาติ	1. สถาบันวิจัยและพัฒนาสามารถสนับสนุนให้บุคลากรของมหาวิทยาลัยผลิตองค์ความรู้ใหม่ งานสร้างสรรค์ เทคโนโลยี และนวัตกรรมที่มีคุณภาพซึ่งใช้ประโยชน์ในการพัฒนาชุมชนและท้องถิ่นและตีพิมพ์เผยแพร่ในระดับชาติหรือนานาชาติ	1. พัฒนาระบบและกลไกส่งเสริมการทำวิจัยให้กับ คณาจารย์ นักศึกษาและเจ้าหน้าที่เพื่อผลิตองค์ความรู้ใหม่ งานสร้างสรรค์ เทคโนโลยี และนวัตกรรมที่มีคุณภาพซึ่งใช้ประโยชน์ในการพัฒนาชุมชนและท้องถิ่น และตีพิมพ์เผยแพร่ในระดับชาติหรือนานาชาติ	1. ร้อยละของงบประมาณทุนอุดหนุนการวิจัยพัฒนา ชุมชนท้องถิ่นต้องประมาณ ทุนอุดหนุนการวิจัยทั้งหมด 2. จำนวนชุมชน มหาวิทยาลัย หรือหน่วยงาน ภายในประเทศและต่างประเทศที่ร่วมขับเคลื่อนการพัฒนา งานวิจัย 3. จำนวนบทความที่ได้รับการตีพิมพ์ในวารสารระดับชาติและนานาชาติ ซึ่งอยู่ในฐานข้อมูลตามเกณฑ์ประกันคุณภาพ 4. จำนวนกองทุนสนับสนุนการวิจัย 5. จำนวนผลงานวิจัยที่ยื่นจดสิทธิบัตร อนุสิทธิบัตร หรือได้รับสิทธิบัตร อนุสิทธิบัตร
2. การพัฒนาระบบข้อมูลสารสนเทศเพื่อการบริหารจัดการงานวิจัยอย่างมีประสิทธิภาพ และเอื้อต่อการส่งเสริมการทำวิจัยให้มีคุณภาพ	2. สถาบันวิจัยและพัฒนา มีระบบข้อมูลสารสนเทศเพื่อการบริหารจัดการงานวิจัยที่สามารถใช้ในการบริหารจัดการงานวิจัยอย่างมีประสิทธิภาพ และเอื้อต่อการส่งเสริมการทำวิจัยให้มีคุณภาพ	2. พัฒนาระบบข้อมูลสารสนเทศเพื่อการบริหารจัดการงานวิจัยที่สามารถใช้ในการบริหารจัดการงานวิจัยอย่างมีประสิทธิภาพ เอื้อต่อการส่งเสริมการทำวิจัยให้มีคุณภาพ	6. จำนวนชุมชนที่ใช้ประโยชน์จากผลงานวิจัยพัฒนาเทคโนโลยีและนวัตกรรม 7. ร้อยละของหลักสูตรที่มีงานวิจัยของนักศึกษาซึ่งนำไปใช้การพัฒนาชุมชนท้องถิ่น หรือ มีผลงานตีพิมพ์เผยแพร่จากงานวิจัยของนักศึกษา 8. ร้อยละของอาจารย์ที่มีผลงานวิจัยพัฒนาชุมชนท้องถิ่น ซึ่งเกิดจากการมีส่วนร่วมของชุมชนต่อจำนวนอาจารย์ประจำ 9. ร้อยละของงานวิจัยที่แล้วเสร็จต่องานวิจัยที่ได้รับทุนในปีงบประมาณ
3. การบริหารจัดการสถาบันวิจัยและพัฒนาอย่างเป็นระบบและมีประสิทธิภาพเอื้อต่อการบริหารจัดการงานวิจัยและการส่งเสริมการทำวิจัยให้มีคุณภาพ	3. สถาบันวิจัยและพัฒนา มีการบริหารจัดการองค์กรอย่างเป็นระบบและมีประสิทธิภาพตามเกณฑ์การประกันคุณภาพ การศึกษาภายในระดับสำนักและสถาบัน และเอื้อต่อการบริหารจัดการงานวิจัยและการส่งเสริมการทำวิจัยให้มีคุณภาพ	3. พัฒนาระบบและกลไกการบริหารจัดการสถาบันวิจัยให้มีประสิทธิภาพตามเกณฑ์การประกันคุณภาพ การศึกษาภายในระดับสำนักและสถาบัน และเอื้อต่อการบริหารจัดการงานวิจัย	10. ร้อยละความพึงพอใจของผู้รับบริการจากสถาบันวิจัยและพัฒนา 11. จำนวนแผนการจัดการความรู้ การจัดการเรียนการสอน การวิจัย และความรู้อื่นๆ ในงานของหน่วยงานในมหาวิทยาลัย 12. จำนวนองค์ความรู้ที่หน่วยงานได้จากการจัดการความรู้ 13. จำนวนคู่มือการปฏิบัติงานของเจ้าหน้าที่

ตัวชี้วัด	ค่าเป้าหมาย					ผู้รับผิดชอบ
	61	62	63	64	65	
1. ร้อยละของงบประมาณทุนอุดหนุนการวิจัยพัฒนาชุมชนท้องถิ่นต่องบประมาณทุนอุดหนุนการวิจัยทั้งหมด	35	40	50	55	60	1. อ.ดร.สุภาพร พงศ์ภิญโญ โภกาส 2. ผศ.ดร.ฉัฒนิกษา ตันตีสันติสม
2. จำนวนชุมชน มหาวิทยาลัย หรือหน่วยงานภายในประเทศและต่างประเทศที่ร่วมขับเคลื่อนการพัฒนางานวิจัย	1	1	2	2	3	3. อ.ดร.มณฑา หมีไพรพฤกษ์ 4. อ.เสาวลักษณ์ ยอดวิญญูวงศ์ 5. อ.ปภัตรา ท่อทอง
3. จำนวนบทความที่ได้รับการตีพิมพ์ในวารสารระดับชาติและนานาชาติ ซึ่งอยู่ในฐานข้อมูลตามเกณฑ์ประกันคุณภาพ	-	-	40	45	50	6. นายศศิพงษ์ บุญยงค์ 7. นายทวิช ปิ่นวิเศษ 8. น.ส.สุมาภรณ์ บดีรัฐ
4. จำนวนกองทุนสนับสนุนการวิจัย	1	1	1	2	2	9. น.ส.ชุตินา ทอสาร
5. จำนวนผลงานวิจัยที่ยื่นจดสิทธิบัตร อนุสิทธิบัตร หรือได้รับสิทธิบัตร อนุสิทธิบัตร	-	-	4	6	8	10. นายเอกลักษณ์ ทิมมมงคล 11. น.ส.ปาริชาติ ชัยภักดี
6. จำนวนชุมชนที่ใช้ประโยชน์จากผลงานวิจัยพัฒนาเทคโนโลยีและนวัตกรรม	-	-	10	12	14	12. น.ส.นิสาชล จันทร์ระ 13. นายเอกพงษ์ เครือคำจิว
7. ร้อยละของหลักสูตรที่มีงานวิจัยของนักศึกษาซึ่งนำไปใช้ในการพัฒนาชุมชนท้องถิ่น หรือ มีผลงานตีพิมพ์เผยแพร่จากงานวิจัยของนักศึกษา	-	-	60	65	70	14. น.ส.พรอุมมา สัมแป้น 15. น.ส.ธิดารัตน์ จันทโสถ
8. ร้อยละของอาจารย์ที่มีผลงานวิจัยพัฒนาชุมชนท้องถิ่น ซึ่งเกิดจากการมีส่วนร่วมของชุมชนต่อจำนวนอาจารย์ประจำ	30	35	50	55	60	16. นายเพชร พูลเกษร
9. ร้อยละของงานวิจัยที่แล้วเสร็จต่องานวิจัยที่ได้รับทุนในปีงบประมาณ	30	35	40	45	50	
10. ร้อยละความพึงพอใจของผู้รับบริการจากสถาบันวิจัยและพัฒนา	70	75	80	85	90	
11. จำนวนแผนการจัดการความรู้ การจัดการเรียนการสอน การวิจัย และความรู้อื่นๆ ในงานของหน่วยงานในมหาวิทยาลัย	23	24	25	26	27	
12. จำนวนองค์ความรู้ที่หน่วยงานได้จากการจัดการความรู้	23	24	25	26	27	
13. จำนวนคู่มือการปฏิบัติงานของเจ้าหน้าที่	5	5	5	6	6	

ตัวชี้วัดและเป้าหมาย ในระยะ 2 ปี (พ.ศ. 2562 – 2563)

กลยุทธ์	ตัวชี้วัด	เป้าหมาย (Target)						หมายเหตุ
		2561	2562	2563	2564	2565	61-65	
1. พัฒนาระบบและกลไกส่งเสริมการทำวิจัยให้กับ คณาจารย์ นักศึกษาและเจ้าหน้าที่ เพื่อผลิตองค์ความรู้ใหม่ งานสร้างสรรค์ เทคโนโลยี และนวัตกรรมที่มีคุณภาพ ซึ่งใช้ประโยชน์ในการพัฒนาชุมชนและท้องถิ่น และตีพิมพ์เผยแพร่ในระดับชาติหรือนานาชาติ	1. ร้อยละของงบประมาณทุนอุดหนุนการวิจัยพัฒนา ชุมชนท้องถิ่นต่องบประมาณทุนอุดหนุนการวิจัยทั้งหมด	35	40	50	55	60	60	
	2. จำนวนชุมชน มหาวิทยาลัย หรือหน่วยงาน ภายในประเทศและต่างประเทศที่ร่วมขับเคลื่อนการพัฒนางานวิจัย	1	1	2	2	3	3	
	3. จำนวนบทความที่ได้รับการตีพิมพ์ในวารสารระดับชาติและนานาชาติ ซึ่งอยู่ในฐานข้อมูลตามเกณฑ์ประกันคุณภาพ	-	-	40	45	50	50	
	4. จำนวนกองทุนสนับสนุนการวิจัย	1	1	1	2	2	2	
	5. จำนวนผลงานวิจัยที่ยื่นจดสิทธิบัตร อนุสิทธิบัตร หรือได้รับสิทธิบัตร อนุสิทธิบัตร	-	-	4	5	6	6	
	6. จำนวนชุมชนที่ใช้ประโยชน์จากผลงานวิจัยพัฒนาเทคโนโลยีและนวัตกรรม	-	-	2	2	3	3	
2. พัฒนาระบบข้อมูลสารสนเทศเพื่อการบริหารจัดการงานวิจัยที่สามารถใช้ในการบริหารจัดการงานวิจัยอย่างมีประสิทธิภาพ เอื้อต่อการส่งเสริมการทำวิจัยให้มีคุณภาพ	7. ร้อยละของหลักสูตรที่มีงานวิจัยของนักศึกษาซึ่งนำไปใช้การพัฒนาชุมชนท้องถิ่น หรือมีผลงานตีพิมพ์เผยแพร่จากงานวิจัยของนักศึกษา	-	-	60	65	70	70	
	8. ร้อยละของอาจารย์ที่มีผลงานวิจัยพัฒนาชุมชนท้องถิ่น ซึ่งเกิดจากการมีส่วนร่วมของชุมชนต่อจำนวนอาจารย์ประจำ	30	35	50	55	60	60	
	9. ร้อยละของงานวิจัยที่แล้วเสร็จต่องานวิจัยที่ได้รับทุนในปีงบประมาณ	30	35	40	45	50	50	
3. พัฒนาระบบและกลไกการบริหารจัดการสถาบันวิจัยให้มีประสิทธิภาพตามเกณฑ์การประกันคุณภาพการศึกษา ภายในระดับสำนักและสถาบัน และเอื้อต่อการบริหารจัดการงานวิจัย	10. ร้อยละความพึงพอใจของผู้รับบริการจากสถาบันวิจัยและพัฒนา	70	75	80	85	90	90	
	11. จำนวนแผนการจัดการความรู้ การจัดการเรียนการสอน การวิจัย และความรู้อื่นๆ ในงานของหน่วยงานในมหาวิทยาลัย	23	24	25	26	27	27	
	12. จำนวนองค์ความรู้ที่หน่วยงานได้จากการจัดการความรู้	23	24	25	26	27	27	
	13. จำนวนคู่มือการปฏิบัติงานของเจ้าหน้าที่	5	5	5	6	6	6	

ตัวชี้วัด เป้าหมาย และเกณฑ์การให้คะแนนตามแผนปฏิบัติการ ประจำปีงบประมาณ พ.ศ. 2563

กลยุทธ์	ตัวชี้วัด	น้ำหนัก	เป้าหมาย	ข้อมูลพื้นฐาน			เกณฑ์การให้คะแนน					ผู้กำกับดูแล ตัวชี้วัด	ผู้จัดเก็บ ตัวชี้วัด
				2560	2561	2562	1	2	3	4	5		
1. พัฒนาระบบและกลไกส่งเสริมการทำวิจัยให้กับ คณาจารย์ นักศึกษาและเจ้าหน้าที่ เพื่อผลิตองค์ความรู้ใหม่ งานสร้างสรรค์ เทคโนโลยี และนวัตกรรมที่มีคุณภาพ ซึ่งใช้ประโยชน์ในการพัฒนาชุมชน และท้องถิ่น และตีพิมพ์เผยแพร่ในระดับชาติหรือนานาชาติ	1. ร้อยละของงบประมาณทุนอุดหนุนการวิจัยพัฒนา ชุมชนท้องถิ่นต้องงบประมาณ ทุนอุดหนุนการวิจัยทั้งหมด	10	50	-	35	40	35	40	45	50	55	ผศ.ดร.ฉัตรภิษา	น.ส.สุมาภรณ์
	2. จำนวนชุมชน มหาวิทยาลัย หรือหน่วยงาน ภายในประเทศและต่างประเทศที่ร่วมขับเคลื่อนการพัฒนางานวิจัย	5	2	-	1	1	0	1	2	3	4	ผศ.ดร.ฉัตรภิษา	น.ส.สุมาภรณ์
	3. จำนวนบทความที่ได้รับการตีพิมพ์ในวารสารระดับชาติและนานาชาติ ซึ่งอยู่ในฐานข้อมูลตามเกณฑ์ประกันคุณภาพ	10	40	-	-	-	40	45	50	55	60	ดร.มณฑา	น.ส.นิตาสล
	4. จำนวนกองทุนสนับสนุนการวิจัย	5	1	-	1	1	0	1	2	3	4	ผศ.ดร.ฉัตรภิษา	น.ส.สุมาภรณ์
	5. จำนวนผลงานวิจัยที่ยื่นจดสิทธิบัตร อนุสิทธิบัตร หรือได้รับสิทธิบัตร อนุสิทธิบัตร	10	4	-	-	-	1	-	2	-	3	นายศศิพงษ์	น.ส.พรอุมมา
	6. จำนวนชุมชนที่ใช้ประโยชน์จากผลงานวิจัยพัฒนาเทคโนโลยีและนวัตกรรม	10	10	-	-	-	0	-	1	-	2	ดร.มณฑา	น.ส.สุมาภรณ์ นายเอกพงษ์
	7. ร้อยละของหลักสูตรที่มีงานวิจัยของนักศึกษาซึ่งนำไปใช้การพัฒนาชุมชนท้องถิ่น หรือ มีผลงานตีพิมพ์เผยแพร่จากงานวิจัยของนักศึกษา	10	60	-	-	-	30	40	50	60	70	ดร.มณฑา	น.ส.สุมาภรณ์ น.ส.นิตาสล
	8. ร้อยละของอาจารย์ที่มีผลงานวิจัยพัฒนาชุมชนท้องถิ่น ซึ่งเกิดจากการมีส่วนร่วมของชุมชนต่อจำนวนอาจารย์ประจำ	10	50	-	30	35	30	35	40	45	50	ดร.มณฑา	น.ส.สุมาภรณ์ น.ส.นิตาสล
	9. ร้อยละของงานวิจัยที่แล้วเสร็จต่องานวิจัยที่ได้รับทุนในปีงบประมาณ	10	40	-	30	35	15	20	25	30	35	ผศ.ดร.ฉัตรภิษา	น.ส.สุมาภรณ์

กลยุทธ์	ตัวชี้วัด	น้ำหนัก %	เป้าหมาย 2563	ข้อมูลพื้นฐาน			เกณฑ์การให้คะแนน					ผู้กำกับดูแล ตัวชี้วัด	ผู้จัดเก็บ ตัวชี้วัด
				2560	2561	2562	1	2	3	4	5		
3. พัฒนาระบบและกลไกการบริหารจัดการสถาบันวิจัยให้มีประสิทธิภาพตามเกณฑ์การประกันคุณภาพการศึกษาภายในระดับสำนักและสถาบัน และเอื้อต่อการบริหารจัดการงานวิจัย	10. ร้อยละความพึงพอใจของผู้รับบริการจากสถาบันวิจัยและพัฒนา	5	80	-	70	75	60	65	70	75	80	อ.เสาวลักษณ์	น.ส.ชุตติมา
	11. จำนวนแผนการจัดการความรู้ การจัดการเรียนการสอน การวิจัย และความรู้อื่นๆ ในงานของหน่วยงานในมหาวิทยาลัย	5	25	-	23	24	20	21	22	23	24	อ.เสาวลักษณ์	นายทวิช
	12. จำนวนองค์ความรู้ที่หน่วยงานได้จากการจัดการความรู้	5	25	-	23	24	20	21	22	23	24	อ.เสาวลักษณ์	นายทวิช
	13. จำนวนคู่มือการปฏิบัติงานของเจ้าหน้าที่	5	5	-	5	5	1	2	3	4	5	อ.เสาวลักษณ์	น.ส.ชุตติมา

ภาคผนวก

คำอธิบายตัวชี้วัดตามแผนปฏิบัติการ ประจำปีงบประมาณ พ.ศ. 2563

ตัวชี้วัด	น้ำหนัก (ร้อยละ)	คำอธิบายตัวชี้วัด	ผู้กำกับดูแล ตัวชี้วัด	ผู้จัดเก็บ ตัวชี้วัด										
1.ร้อยละของงบประมาณ ทุนอุดหนุนการวิจัยพัฒนา ชุมชนท้องถิ่นต่อ งบประมาณทุนอุดหนุนการ วิจัยทั้งหมด*	10	<p>- พิจารณาจากจำนวนงบประมาณทุนอุดหนุนการวิจัยพัฒนาชุมชนท้องถิ่น เปรียบเทียบกับจำนวนทุนอุดหนุนการวิจัยทั้งหมด แสดงผลเป็นร้อยละ</p> <p>- งบประมาณทุนอุดหนุนการวิจัยพัฒนาชุมชนท้องถิ่น หมายถึง เงินทุนวิจัยจากแหล่งทุนทั้งภายในและภายนอกที่คณาจารย์หรือเจ้าหน้าที่ทุกหน่วยงานในมหาวิทยาลัยได้รับการจัดสรรเพื่อเป็นทุนอุดหนุนการวิจัยที่เป็นประโยชน์ต่อการพัฒนาชุมชน ท้องถิ่น (แ่งนับตามปีงบประมาณ)</p> <p>- งบประมาณทุนอุดหนุนการวิจัย หมายถึง เงินทุนวิจัยจากแหล่งทุนทั้งภายในและภายนอกที่คณาจารย์หรือเจ้าหน้าที่ทุกหน่วยงานในมหาวิทยาลัยได้รับการจัดสรรเพื่อเป็นทุนอุดหนุนการวิจัยที่เป็นประโยชน์ด้านการพัฒนาชุมชน ท้องถิ่น และเป็นประโยชน์ในด้านอื่นๆ (แ่งนับตามปีงบประมาณ)</p> <p>สูตรคำนวณ :</p> <div style="border: 1px solid black; padding: 5px; width: fit-content; margin: 10px auto;"> $\frac{\text{จำนวนงบประมาณทุนอุดหนุนการวิจัยพัฒนาชุมชนท้องถิ่น}}{\text{จำนวนงบประมาณทุนอุดหนุนการวิจัยทั้งหมด}} \times 100$ </div> <p>เกณฑ์การให้คะแนน :</p> <table border="1" style="width: 100%; text-align: center;"> <tr> <td>1 คะแนน</td> <td>2 คะแนน</td> <td>3 คะแนน</td> <td>4 คะแนน</td> <td>5 คะแนน</td> </tr> <tr> <td>ร้อยละ 35</td> <td>ร้อยละ 40</td> <td>ร้อยละ 45</td> <td>ร้อยละ 50</td> <td>ร้อยละ 55</td> </tr> </table> <p>ข้อมูลประกอบการพิจารณา :</p> <ol style="list-style-type: none"> จำนวนงบประมาณทุนอุดหนุนการวิจัยพัฒนาชุมชนท้องถิ่น โดยจำแนกตามหน่วยงานและรายชื่อของอาจารย์หรือนุคลากรที่ได้รับทุนอุดหนุนการวิจัย จำนวนงบประมาณทุนอุดหนุนการวิจัยทั้งหมด 	1 คะแนน	2 คะแนน	3 คะแนน	4 คะแนน	5 คะแนน	ร้อยละ 35	ร้อยละ 40	ร้อยละ 45	ร้อยละ 50	ร้อยละ 55	ผศ.ดร.ฉั่มภิษา	น.ส.สุมาภรณ์
1 คะแนน	2 คะแนน	3 คะแนน	4 คะแนน	5 คะแนน										
ร้อยละ 35	ร้อยละ 40	ร้อยละ 45	ร้อยละ 50	ร้อยละ 55										
2.จำนวนชุมชน มหาวิทยาลัย หรือ หน่วยงาน ภายในประเทศ และต่างประเทศที่ร่วม ขับเคลื่อนการพัฒน งานวิจัย	5	<p>พิจารณาจากจำนวนชุมชน มหาวิทยาลัย หรือหน่วยงาน ภายในประเทศและต่างประเทศที่ร่วมในการส่งเสริม สนับสนุนการดำเนินงานด้านการวิจัย ของหน่วยงานระดับโปรแกรมวิชา คณะ หรือหน่วยงานที่เทียบเท่าคณะซึ่งสังกัดมหาวิทยาลัยราชภัฏกำแพงเพชร โดยนับจำนวนที่ปรากฏในปีงบประมาณที่ประเมินผล</p> <p>เกณฑ์การให้คะแนน :</p> <table border="1" style="width: 100%; text-align: center;"> <tr> <td>1 คะแนน</td> <td>2 คะแนน</td> <td>3 คะแนน</td> <td>4 คะแนน</td> <td>5 คะแนน</td> </tr> <tr> <td>0 ชุมชน มหาวิทยาลัย หรือหน่วยงาน</td> <td>1 ชุมชน มหาวิทยาลัย หรือหน่วยงาน</td> <td>2 ชุมชน มหาวิทยาลัย หรือหน่วยงาน</td> <td>3 ชุมชน มหาวิทยาลัย หรือหน่วยงาน</td> <td>4 ชุมชน มหาวิทยาลัย หรือหน่วยงาน</td> </tr> </table> <p>ข้อมูลประกอบการพิจารณา :</p> <ol style="list-style-type: none"> รายชื่อชุมชน มหาวิทยาลัย หรือหน่วยงาน ภายในประเทศและต่างประเทศที่ร่วมขับเคลื่อนการพัฒนางานวิจัย ร่องรอย หลักฐานที่ชุมชน มหาวิทยาลัย หรือหน่วยงาน ภายในประเทศและต่างประเทศที่ร่วมขับเคลื่อนการพัฒนางานวิจัยเช่น ข้อตกลงความร่วมมือ ภาพกิจกรรม ผลงานจากการร่วมกิจกรรม 	1 คะแนน	2 คะแนน	3 คะแนน	4 คะแนน	5 คะแนน	0 ชุมชน มหาวิทยาลัย หรือหน่วยงาน	1 ชุมชน มหาวิทยาลัย หรือหน่วยงาน	2 ชุมชน มหาวิทยาลัย หรือหน่วยงาน	3 ชุมชน มหาวิทยาลัย หรือหน่วยงาน	4 ชุมชน มหาวิทยาลัย หรือหน่วยงาน	ผศ.ดร.ฉั่มภิษา	น.ส.สุมาภรณ์
1 คะแนน	2 คะแนน	3 คะแนน	4 คะแนน	5 คะแนน										
0 ชุมชน มหาวิทยาลัย หรือหน่วยงาน	1 ชุมชน มหาวิทยาลัย หรือหน่วยงาน	2 ชุมชน มหาวิทยาลัย หรือหน่วยงาน	3 ชุมชน มหาวิทยาลัย หรือหน่วยงาน	4 ชุมชน มหาวิทยาลัย หรือหน่วยงาน										

ตัวชี้วัด	น้ำหนัก (ร้อยละ)	คำอธิบายตัวชี้วัด	ผู้กำกับดูแล ตัวชี้วัด	ผู้จัดเก็บ ตัวชี้วัด										
3.จำนวนบทความที่ได้รับการตีพิมพ์ในวารสารระดับชาติและนานาชาติ ซึ่งอยู่ในฐานข้อมูลตามเกณฑ์ประกันคุณภาพ*	10	<p>- พิจารณาจากจำนวนบทความที่ได้รับการตีพิมพ์ในวารสารระดับชาติและนานาชาติ ซึ่งอยู่ในฐานข้อมูลตามเกณฑ์การประเมินการประกันคุณภาพการศึกษา แสดงผลเป็นจำนวน</p> <p>- ชุมชน มหาวิทยาลัย หรือหน่วยงานภายในประเทศและต่างประเทศ หมายถึง พิจารณาจากจำนวนบทความที่ได้รับการตีพิมพ์ในวารสาร ซึ่งอยู่ในฐานข้อมูล TCI กลุ่มที่ 1, ฐานข้อมูล TCI กลุ่มที่ 2 และฐานข้อมูลระดับนานาชาติตามประกาศ ก.พ.อ. หรือระเบียบคณะกรรมการการอุดมศึกษาว่าด้วยหลักเกณฑ์การพิจารณาวารสารทางวิชาการสำหรับการเผยแพร่ผลงานทางวิชาการ พ.ศ. 2556 (แนบตามปีงบประมาณ)</p> <p>เกณฑ์การให้คะแนน :</p> <table border="1"> <thead> <tr> <th>1 คะแนน</th> <th>2 คะแนน</th> <th>3 คะแนน</th> <th>4 คะแนน</th> <th>5 คะแนน</th> </tr> </thead> <tbody> <tr> <td>40 บทความ</td> <td>45 บทความ</td> <td>50 บทความ</td> <td>55 บทความ</td> <td>60 บทความ</td> </tr> </tbody> </table> <p>ข้อมูลประกอบการพิจารณา :</p> <p>1. จำนวนและรายชื่อบทความที่ได้รับการตีพิมพ์ในวารสารระดับชาติและนานาชาติ ซึ่งอยู่ในฐานข้อมูลตามเกณฑ์การประเมินการประกันคุณภาพการศึกษา</p>	1 คะแนน	2 คะแนน	3 คะแนน	4 คะแนน	5 คะแนน	40 บทความ	45 บทความ	50 บทความ	55 บทความ	60 บทความ	ดร.มณฑา	น.ส.นิสาชล
1 คะแนน	2 คะแนน	3 คะแนน	4 คะแนน	5 คะแนน										
40 บทความ	45 บทความ	50 บทความ	55 บทความ	60 บทความ										
4.จำนวนกองทุนสนับสนุนการวิจัย	5	<p>พิจารณาจากจำนวนของกลุ่มงบประมาณที่คณะ บัณฑิตวิทยาลัย สำนัก สถาบัน มหาวิทยาลัยจัดสรรทุนสนับสนุนการทำวิจัยที่จำแนกตามประเภทของบุคลากรที่ได้รับการจัดสรรทุนสนับสนุนการวิจัย ได้แก่ 1) อาจารย์ในสาขาวิทยาศาสตร์และเทคโนโลยี 2) อาจารย์ในสาขามนุษยศาสตร์และสังคมศาสตร์ 3) เจ้าหน้าที่ 4) นักศึกษาในสาขาวิทยาศาสตร์และเทคโนโลยี 5) นักศึกษาในสาขามนุษยศาสตร์และสังคมศาสตร์ รวมทั้งสิ้น 5 กอง</p> <p>เกณฑ์การให้คะแนน :</p> <table border="1"> <thead> <tr> <th>1 คะแนน</th> <th>2 คะแนน</th> <th>3 คะแนน</th> <th>4 คะแนน</th> <th>5 คะแนน</th> </tr> </thead> <tbody> <tr> <td>0 กองทุน</td> <td>1 กองทุน</td> <td>2 กองทุน</td> <td>3 กองทุน</td> <td>4 กองทุน</td> </tr> </tbody> </table> <p>ข้อมูลประกอบการพิจารณา :</p> <p>ประกาศทุนสนับสนุนการวิจัยสำหรับอาจารย์ เจ้าหน้าที่ หรือนักศึกษาของ คณะ บัณฑิตวิทยาลัย สำนัก สถาบัน หรือมหาวิทยาลัยราชภัฏกำแพงเพชร</p>	1 คะแนน	2 คะแนน	3 คะแนน	4 คะแนน	5 คะแนน	0 กองทุน	1 กองทุน	2 กองทุน	3 กองทุน	4 กองทุน	ผศ.ดร.ฉิมภิกา	น.ส.ชุติมา
1 คะแนน	2 คะแนน	3 คะแนน	4 คะแนน	5 คะแนน										
0 กองทุน	1 กองทุน	2 กองทุน	3 กองทุน	4 กองทุน										
5. จำนวนผลงานวิจัยที่ยื่นจดสิทธิบัตร อนุสิทธิบัตร หรือได้รับสิทธิบัตร อนุสิทธิบัตร*	10	<p>- พิจารณาจากจำนวนผลงานวิจัยที่ยื่นจดสิทธิบัตรอนุสิทธิบัตร หรือได้รับสิทธิบัตร อนุสิทธิบัตร แสดงผลเป็นจำนวน (แนบตามปีการศึกษา)</p> <p>- ผลงานวิจัยที่ยื่นจดสิทธิบัตรอนุสิทธิบัตร หรือได้รับสิทธิบัตร อนุสิทธิบัตร หมายถึง ผลงานวิจัยของคณาจารย์หรือเจ้าหน้าที่ทุกหน่วยงานในมหาวิทยาลัยที่ได้ทำเรื่องยื่นเรื่องเพื่อขอรับสิทธิบัตรหรืออนุสิทธิบัตร หรือผลงานวิจัยที่ได้รับสิทธิบัตรหรืออนุสิทธิบัตรแล้ว</p> <p>เกณฑ์การให้คะแนน :</p> <table border="1"> <thead> <tr> <th>1 คะแนน</th> <th>2 คะแนน</th> <th>3 คะแนน</th> <th>4 คะแนน</th> <th>5 คะแนน</th> </tr> </thead> <tbody> <tr> <td>1 ผลงาน</td> <td>-</td> <td>2 ผลงาน</td> <td>-</td> <td>3 ผลงาน</td> </tr> </tbody> </table> <p>ข้อมูลประกอบการพิจารณา :</p> <p>1. จำนวนและรายชื่อผลงานวิจัยที่ยื่นจดสิทธิบัตรอนุสิทธิบัตร หรือได้รับสิทธิบัตร อนุสิทธิบัตร</p>	1 คะแนน	2 คะแนน	3 คะแนน	4 คะแนน	5 คะแนน	1 ผลงาน	-	2 ผลงาน	-	3 ผลงาน	นายศศิพงษ์	น.ส.พรอุมมา
1 คะแนน	2 คะแนน	3 คะแนน	4 คะแนน	5 คะแนน										
1 ผลงาน	-	2 ผลงาน	-	3 ผลงาน										

ตัวชี้วัด	น้ำหนัก (ร้อยละ)	คำอธิบายตัวชี้วัด	ผู้กำกับดูแล ตัวชี้วัด	ผู้จัดเก็บ ตัวชี้วัด										
6. จำนวนชุมชนที่ใช้ประโยชน์จากผลงานวิจัยพัฒนาเทคโนโลยีและนวัตกรรม*	10	<p>- พิจารณาจากจำนวนชุมชนที่ใช้ประโยชน์จากผลงานวิจัยพัฒนาเทคโนโลยีและนวัตกรรมแสดงผลเป็นจำนวน(แตงนับตามปีการศึกษา)</p> <p>- ชุมชนที่พึ่งพาตนเองได้อย่างยั่งยืนจากผลงานวิจัยพัฒนาเทคโนโลยีและนวัตกรรม หมายถึง กลุ่มประชาชนในท้องถิ่น ในระดับกลุ่ม หมู่บ้าน ตำบล อำเภอ หรือจังหวัด ที่นำผลงานวิจัยพัฒนาเทคโนโลยีและนวัตกรรมของอาจารย์หรือเจ้าหน้าที่ภายในมหาวิทยาลัยไปใช้ประโยชน์ สามารถช่วยให้ชุมชนดำเนินงานในชุมชนทั้งทางด้านการพัฒนาเศรษฐกิจและสังคมให้มีความก้าวหน้าได้โดยเป็นการดำเนินการด้วยชุมชนเอง และมีการดำเนินการดำรงอยู่ในช่วงเวลาที่เหมาะสมตามบริบทของการพัฒนา</p> <p>- ผลงานวิจัยพัฒนาเทคโนโลยีและนวัตกรรม หมายถึง เทคโนโลยี นวัตกรรม องค์ความรู้ หรืองานสร้างสรรค์ ที่ได้จากงานวิจัยของอาจารย์หรือบุคลากรของมหาวิทยาลัย</p> <p>เกณฑ์การให้คะแนน :</p> <table border="1" data-bbox="539 480 1749 560"> <thead> <tr> <th>1 คะแนน</th> <th>2 คะแนน</th> <th>3 คะแนน</th> <th>4 คะแนน</th> <th>5 คะแนน</th> </tr> </thead> <tbody> <tr> <td>-</td> <td>-</td> <td>1 แห่ง</td> <td>-</td> <td>2 แห่ง</td> </tr> </tbody> </table> <p>ข้อมูลประกอบการพิจารณา :</p> <ol style="list-style-type: none"> จำนวนและรายชื่อชุมชนที่พึ่งพาตนเองได้อย่างยั่งยืนจากผลงานวิจัยพัฒนาเทคโนโลยีและนวัตกรรม รายชื่อผลงานวิจัยพัฒนาเทคโนโลยีและนวัตกรรมที่ชุมชนนำไปใช้ประโยชน์ โดยมีการระบุรายชื่ออาจารย์หรือบุคลากรของมหาวิทยาลัยราชภัฏกำแพงเพชรผู้จัดทำผลงาน 	1 คะแนน	2 คะแนน	3 คะแนน	4 คะแนน	5 คะแนน	-	-	1 แห่ง	-	2 แห่ง	ดร.มณฑา	น.ส.สุมาภรณ์ นายเอกพงษ์
1 คะแนน	2 คะแนน	3 คะแนน	4 คะแนน	5 คะแนน										
-	-	1 แห่ง	-	2 แห่ง										
7. ร้อยละของหลักสูตรที่มีงานวิจัยของนักศึกษาซึ่งนำไปใช้การพัฒนาชุมชนท้องถิ่น หรือ มีผลงานตีพิมพ์เผยแพร่จากงานวิจัยของนักศึกษา*	10	<p>- พิจารณาจากจำนวนหลักสูตรที่มีงานวิจัยของนักศึกษาซึ่งนำไปใช้ในการพัฒนาชุมชนท้องถิ่น หรือมีผลงานตีพิมพ์เผยแพร่จากงานวิจัยของนักศึกษา โดยเป็นงานวิจัยที่แล้วเสร็จหรือเป็นบทความที่ตีพิมพ์เผยแพร่ในปี พ.ศ. 2563 เปรียบเทียบกับจำนวนหลักสูตรทั้งหมด ในปี พ.ศ. 2563 แสดงผลเป็นร้อยละ (แตงนับตามปีงบประมาณ)</p> <p>- งานวิจัยของนักศึกษาซึ่งนำไปใช้ในการพัฒนาชุมชนท้องถิ่น หมายถึง รายงานการวิจัยของนักศึกษาระดับปริญญาตรี ปริญญาโท หรือปริญญาเอก ที่กำลังศึกษาอยู่ และเอกสารประกอบการนำงานวิจัยไปใช้ในการพัฒนาชุมชนท้องถิ่นที่ลงนามรับรองโดยหัวหน้าหน่วยงาน ผู้นำชุมชน ผู้นำกลุ่มวิสาหกิจ หรือเจ้าของสถานประกอบการ</p> <p>- ผลงานตีพิมพ์เผยแพร่จากงานวิจัยของนักศึกษา หมายถึง บทความฉบับสมบูรณ์จากงานวิจัยของนักศึกษาระดับปริญญาตรี ปริญญาโท หรือปริญญาเอก ที่ตีพิมพ์เผยแพร่ในรายงานสืบเนื่องจากการประชุมวิชาการหรือวารสาร โดยมีเล่มรายงานสืบเนื่องจากการประชุมหรือวารสารที่ตีพิมพ์ หรือ เอกสารที่ประกอบด้วย</p> <ol style="list-style-type: none"> ปกของรายงานสืบเนื่องจากการประชุมหรือวารสารที่ตีพิมพ์ สารบัญของรายงานสืบเนื่องจากการประชุมหรือวารสารที่ตีพิมพ์ที่ระบุหน้าของบทความ บทความที่ตีพิมพ์ซึ่งปรากฏในรายงานสืบเนื่องจากการประชุมหรือวารสารที่ตีพิมพ์ <p>เกณฑ์การให้คะแนน :</p> <table border="1" data-bbox="539 1174 1749 1254"> <thead> <tr> <th>1 คะแนน</th> <th>2 คะแนน</th> <th>3 คะแนน</th> <th>4 คะแนน</th> <th>5 คะแนน</th> </tr> </thead> <tbody> <tr> <td>ร้อยละ 30</td> <td>ร้อยละ 40</td> <td>ร้อยละ 50</td> <td>ร้อยละ 60</td> <td>ร้อยละ 70</td> </tr> </tbody> </table> <p>ข้อมูลประกอบการพิจารณา :</p> <ol style="list-style-type: none"> จำนวนและรายชื่อผลงานวิจัยของนักศึกษา โดยมีการระบุถึงการนำไปใช้ในการพัฒนาชุมชนท้องถิ่นที่ลงนามรับรองโดยหัวหน้าหน่วยงาน ผู้นำชุมชน ผู้นำกลุ่มวิสาหกิจ หรือเจ้าของสถานประกอบการ จำนวนและรายชื่อผลงานวิจัยของนักศึกษาที่มีการตีพิมพ์เผยแพร่ในรายงานสืบเนื่องจากการประชุมวิชาการหรือวารสาร 	1 คะแนน	2 คะแนน	3 คะแนน	4 คะแนน	5 คะแนน	ร้อยละ 30	ร้อยละ 40	ร้อยละ 50	ร้อยละ 60	ร้อยละ 70	ดร.มณฑา	น.ส.สุมาภรณ์ น.ส.นิสาชล
1 คะแนน	2 คะแนน	3 คะแนน	4 คะแนน	5 คะแนน										
ร้อยละ 30	ร้อยละ 40	ร้อยละ 50	ร้อยละ 60	ร้อยละ 70										

ตัวชี้วัด	น้ำหนัก (ร้อยละ)	คำอธิบายตัวชี้วัด	ผู้กำกับดูแล ตัวชี้วัด	ผู้จัดเก็บ ตัวชี้วัด										
8.ร้อยละของอาจารย์ที่มีผลงานวิจัยพัฒนาชุมชนท้องถิ่น ซึ่งเกิดจากการมีส่วนร่วมของชุมชนต่อจำนวนอาจารย์ประจำ*	10	<p>- พิจารณาจากจำนวนอาจารย์ที่มีผลงานวิจัยพัฒนาชุมชนท้องถิ่น เปรียบเทียบกับจำนวนอาจารย์ประจำทั้งหมด แสดงผลเป็นร้อยละ</p> <p>- ผลงานวิจัยพัฒนาชุมชนท้องถิ่น ซึ่งเกิดจากการมีส่วนร่วมของชุมชน หมายถึง โครงร่างวิจัย หรือ รายงานวิจัย หรือบทความวิจัยของอาจารย์ประจำ ซึ่งเป็นประโยชน์ในการพัฒนาชุมชนท้องถิ่น โดยมีตัวแทนชุมชนมีส่วนร่วมในการกำหนดปัญหา ความต้องการที่นำมาวิจัยหรือมีส่วนร่วมในกระบวนการวิจัยในทุกขั้นตอน หรือบางขั้นตอน (แจกนับตามปีงบประมาณ)</p> <p>- อาจารย์ หมายถึง บุคลากรในสถาบันอุดมศึกษาที่มีหน้าที่หลักทางด้านการสอนและการวิจัย และปฏิบัติหน้าที่เต็มเวลาตามภาระงานที่รับผิดชอบในหลักสูตรที่เปิดสอน (มิใช่เต็มเวลาตามเวลาทำการ) (ประกาศกระทรวงศึกษาธิการ เรื่อง แนวทางการบริหารเกณฑ์มาตรฐานหลักสูตรระดับอุดมศึกษา พ.ศ. 2548) สำหรับอาจารย์ที่สถาบันจ้างเข้ามาเป็นอาจารย์ประจำด้วยเงินรายได้หน่วยงานจะต้องมี สัญญาจ้างที่มีการระบุระยะเวลาการจ้างอย่างชัดเจนและไม่น้อยกว่า 9 เดือน ในสัญญาจ้างจะต้องระบุหน้าที่ ภาระงานให้ชัดเจนไม่น้อยกว่าหน้าที่ของอาจารย์ประจำตามที่กำหนดตามประกาศกระทรวงศึกษาธิการ เรื่อง แนวทางการบริหารเกณฑ์มาตรฐานหลักสูตรระดับอุดมศึกษา พ.ศ. 2548</p> <p>- การนับจำนวนอาจารย์ สามารถนับจากจำนวนอาจารย์ประจำที่มีการจ้างงานตามระยะเวลาที่กำหนดทั้งนี้ ให้นับรวมอาจารย์ที่ลาศึกษาต่อด้วย โดยให้ับระยะเวลาการทำงานในปีที่ประเมิน ดังนี้</p> <ul style="list-style-type: none"> - อาจารย์ที่มีการจ้างงานเป็นระยะเวลา 9 เดือนหรือมากกว่า คิดเป็น 1 คน - อาจารย์ที่มีการจ้างงานเป็นระยะเวลา 6 เดือนขึ้นไปแต่ไม่ถึง 9 เดือน คิดเป็น 0.5 คน - อาจารย์ที่มีการจ้างงานเป็นระยะเวลา น้อยกว่า 6 เดือน ไม่สามารถนำมานับได้ <p>สูตรคำนวณ :</p> <div style="border: 1px solid black; padding: 5px; width: fit-content; margin: 10px auto;"> $\frac{\text{จำนวนอาจารย์ที่มีผลงานวิจัยพัฒนาชุมชนท้องถิ่น ซึ่งเกิดจากการมีส่วนร่วมของชุมชน}}{\text{จำนวนอาจารย์ประจำทั้งหมด}} \times 100$ </div> <p>เกณฑ์การให้คะแนน :</p> <table border="1" style="width: 100%; text-align: center; border-collapse: collapse;"> <thead> <tr> <th style="width: 20%;">1 คะแนน</th> <th style="width: 20%;">2 คะแนน</th> <th style="width: 20%;">3 คะแนน</th> <th style="width: 20%;">4 คะแนน</th> <th style="width: 20%;">5 คะแนน</th> </tr> </thead> <tbody> <tr> <td>ร้อยละ 30</td> <td>ร้อยละ 35</td> <td>ร้อยละ 40</td> <td>ร้อยละ 45</td> <td>ร้อยละ 50</td> </tr> </tbody> </table> <p>ข้อมูลประกอบการพิจารณา :</p> <ol style="list-style-type: none"> 1. จำนวนและรายชื่ออาจารย์ที่มีผลงานวิจัยพัฒนาชุมชนท้องถิ่น ซึ่งเกิดจากการมีส่วนร่วมของชุมชน 2. โครงร่างวิจัย หรือรายงานวิจัย หรือบทความวิจัยของอาจารย์ประจำ ที่พัฒนาชุมชนท้องถิ่น ซึ่งเกิดจากการมีส่วนร่วมของชุมชน 3. จำนวนอาจารย์ประจำทั้งหมด 	1 คะแนน	2 คะแนน	3 คะแนน	4 คะแนน	5 คะแนน	ร้อยละ 30	ร้อยละ 35	ร้อยละ 40	ร้อยละ 45	ร้อยละ 50	ดร.มณฑา	น.ส.สุมาภรณ์ น.ส.นิสาชล
1 คะแนน	2 คะแนน	3 คะแนน	4 คะแนน	5 คะแนน										
ร้อยละ 30	ร้อยละ 35	ร้อยละ 40	ร้อยละ 45	ร้อยละ 50										

ตัวชี้วัด	น้ำหนัก (ร้อยละ)	คำอธิบายตัวชี้วัด	ผู้กำกับดูแล ตัวชี้วัด	ผู้จัดเก็บ ตัวชี้วัด										
9.ร้อยละของงานวิจัยที่แล้วเสร็จต่องานวิจัยที่ได้รับทุนในปีงบประมาณ	10	<p>พิจารณาจากร้อยละของงานวิจัยที่ได้รับทุนสนับสนุนการวิจัยปีงบประมาณ 2562 จากหน่วยงานภายในมหาวิทยาลัย ทั้งระดับคณะ บัณฑิตวิทยาลัย สำนัก สถาบัน มหาวิทยาลัย ในปีงบประมาณ 2562 ที่แล้วเสร็จในปีงบประมาณ 2562 ต่องานวิจัยที่ได้รับการจัดสรรทุนสนับสนุนการวิจัย ปีงบประมาณ 2562 จากหน่วยงานภายในมหาวิทยาลัย ทั้งระดับคณะ บัณฑิตวิทยาลัย สำนัก สถาบัน มหาวิทยาลัย งานวิจัยที่แล้วเสร็จ หมายถึง รายงานฉบับร่างที่อาจารย์ เจ้าหน้าที่ นักศึกษา ที่ได้รับการจัดสรรทุนสนับสนุนการวิจัยจากหน่วยงานภายในมหาวิทยาลัย ทั้งระดับ คณะ บัณฑิตวิทยาลัย สำนัก สถาบัน มหาวิทยาลัย ในปีงบประมาณ 2562 และดำเนินการแล้วเสร็จในปีงบประมาณ 2562</p> <p>สูตรการคำนวณ : ร้อยละของงานวิจัยที่แล้วเสร็จ = จำนวนงานวิจัยที่แล้วเสร็จในปีงบประมาณ 2562 X 100 จำนวนงานวิจัยที่จัดสรรทุนวิจัยจากหน่วยงานภายใน ในปีงบประมาณ 2562</p> <p>เกณฑ์การให้คะแนน :</p> <table border="1"> <thead> <tr> <th>1 คะแนน</th> <th>2 คะแนน</th> <th>3 คะแนน</th> <th>4 คะแนน</th> <th>5 คะแนน</th> </tr> </thead> <tbody> <tr> <td>ร้อยละ 15</td> <td>ร้อยละ 20</td> <td>ร้อยละ 25</td> <td>ร้อยละ 30</td> <td>ร้อยละ 35</td> </tr> </tbody> </table> <p>ข้อมูลประกอบการพิจารณา : 1. รายชื่องานวิจัยที่มีรายงานฉบับร่างซึ่งอาจารย์ เจ้าหน้าที่ นักศึกษา ที่ได้รับการจัดสรรทุนสนับสนุนการวิจัยจากหน่วยงานภายในมหาวิทยาลัย ทั้งระดับ คณะ บัณฑิตวิทยาลัย สำนัก สถาบัน มหาวิทยาลัย ในปีงบประมาณ 2562 ดำเนินการแล้วเสร็จในปีงบประมาณ 2562 2. รายงานฉบับร่างที่อาจารย์ เจ้าหน้าที่ นักศึกษา ที่ได้รับการจัดสรรทุนสนับสนุนการวิจัยจากหน่วยงานภายในมหาวิทยาลัย ทั้งระดับ คณะ บัณฑิตวิทยาลัย สำนัก สถาบัน มหาวิทยาลัย ในปีงบประมาณ 2562 และดำเนินการแล้วเสร็จในปีงบประมาณ 2562</p>	1 คะแนน	2 คะแนน	3 คะแนน	4 คะแนน	5 คะแนน	ร้อยละ 15	ร้อยละ 20	ร้อยละ 25	ร้อยละ 30	ร้อยละ 35	ผศ.ดร.ฉั่มภิษา	น.ส.สุมาภรณ์
1 คะแนน	2 คะแนน	3 คะแนน	4 คะแนน	5 คะแนน										
ร้อยละ 15	ร้อยละ 20	ร้อยละ 25	ร้อยละ 30	ร้อยละ 35										
10.ร้อยละความพึงพอใจของผู้รับบริการจากสถาบันวิจัยและพัฒนา	5	<p>พิจารณาจากร้อยละของคะแนนความพึงพอใจของผู้รับบริการ โดยคิดเป็นร้อยละของคะแนนเฉลี่ยรวมทุกด้านเมื่อเทียบกับคะแนนเต็ม โดยข้อมูลได้จากการสอบถามความพึงพอใจของผู้รับบริการจากสถาบันวิจัยและพัฒนาในช่วงปีงบประมาณ 2562 ประเด็นการสอบถามความพึงพอใจประกอบด้วยประเด็นสำคัญ ดังนี้ 1) ด้านคุณภาพการให้บริการ 2) ด้านขั้นตอนการให้บริการ 3) ด้านสิ่งอำนวยความสะดวก 4) ด้านเจ้าหน้าที่ผู้ให้บริการ</p> <p>ผู้รับบริการ หมายถึง อาจารย์ เจ้าหน้าที่ นักศึกษา ในมหาวิทยาลัย หรือบุคลากรภายนอกมหาวิทยาลัยที่รับบริการจากสถาบันวิจัยและพัฒนา</p> <p>สูตรการคำนวณ : ร้อยละของความพึงพอใจ = คะแนนเฉลี่ยรวมทุกด้าน X 100 คะแนนเต็ม</p> <p>เกณฑ์การให้คะแนน :</p> <table border="1"> <thead> <tr> <th>1 คะแนน</th> <th>2 คะแนน</th> <th>3 คะแนน</th> <th>4 คะแนน</th> <th>5 คะแนน</th> </tr> </thead> <tbody> <tr> <td>ร้อยละ 60</td> <td>ร้อยละ 65</td> <td>ร้อยละ 70</td> <td>ร้อยละ 75</td> <td>ร้อยละ 80</td> </tr> </tbody> </table> <p>ข้อมูลประกอบการพิจารณา : รายงานการประเมินความพึงพอใจของผู้รับบริการจากสถาบันวิจัยและพัฒนา</p>	1 คะแนน	2 คะแนน	3 คะแนน	4 คะแนน	5 คะแนน	ร้อยละ 60	ร้อยละ 65	ร้อยละ 70	ร้อยละ 75	ร้อยละ 80	อ.เสาวลักษณ์	น.ส.ชุตินา
1 คะแนน	2 คะแนน	3 คะแนน	4 คะแนน	5 คะแนน										
ร้อยละ 60	ร้อยละ 65	ร้อยละ 70	ร้อยละ 75	ร้อยละ 80										

ตัวชี้วัด	น้ำหนัก (ร้อยละ)	คำอธิบายตัวชี้วัด	ผู้กำกับดูแล ตัวชี้วัด	ผู้จัดเก็บ ตัวชี้วัด																																								
11.จำนวนแผนการจัดการ ความรู้ การจัดการเรียน การสอน การวิจัย และ ความรู้อื่นๆ ในงานของ หน่วยงานใน มหาวิทยาลัย	5	<p>พิจารณาจากจำนวนรวมของแผนการจัดการความรู้ จำแนกเป็นแผนฯด้านการเรียนการสอน แผนฯด้านการวิจัย และแผนฯด้านการดำเนินงานตามพันธกิจหรือด้านอื่นๆของหน่วยงานระดับ กอง สำนัก สถาบัน คณะ และมหาวิทยาลัย ในปีการศึกษา 2562 จำแนกตามตารางต่อไป</p> <table border="1" data-bbox="546 336 1727 635"> <thead> <tr> <th>หน่วยงานแต่ละระดับ</th> <th>แผนฯด้านการเรียนการสอน</th> <th>แผนฯด้านการวิจัย</th> <th>แผนฯด้านการดำเนินการตามพันธกิจหรือด้านอื่นๆ</th> <th>รวม</th> </tr> </thead> <tbody> <tr> <td>กอง</td> <td>-</td> <td>-</td> <td>3</td> <td>3</td> </tr> <tr> <td>บัณฑิตวิทยาลัย สำนัก สถาบัน</td> <td>-</td> <td>-</td> <td>8</td> <td>8</td> </tr> <tr> <td>คณะ</td> <td>6</td> <td>6</td> <td>-</td> <td>12</td> </tr> <tr> <td>มหาวิทยาลัย</td> <td>1</td> <td>1</td> <td>1</td> <td>3</td> </tr> <tr> <td>รวมจำนวนแผนฯ</td> <td></td> <td></td> <td></td> <td>26</td> </tr> </tbody> </table> <p>เกณฑ์การให้คะแนน :</p> <table border="1" data-bbox="546 675 1727 748"> <thead> <tr> <th>1 คะแนน</th> <th>2 คะแนน</th> <th>3 คะแนน</th> <th>4 คะแนน</th> <th>5 คะแนน</th> </tr> </thead> <tbody> <tr> <td>20 แผนฯ</td> <td>21 แผนฯ</td> <td>22 แผนฯ</td> <td>23 แผนฯ</td> <td>24 แผนฯ</td> </tr> </tbody> </table> <p>ข้อมูลประกอบการพิจารณา :</p> <p>เอกสารแผนการจัดการความรู้ในด้านการเรียนการสอน การวิจัย และการดำเนินการตามพันธกิจหรือด้านอื่นๆ ของหน่วยงานระดับกอง สำนัก สถาบัน คณะ และมหาวิทยาลัย ในปีการศึกษา 2562</p>	หน่วยงานแต่ละระดับ	แผนฯด้านการเรียนการสอน	แผนฯด้านการวิจัย	แผนฯด้านการดำเนินการตามพันธกิจหรือด้านอื่นๆ	รวม	กอง	-	-	3	3	บัณฑิตวิทยาลัย สำนัก สถาบัน	-	-	8	8	คณะ	6	6	-	12	มหาวิทยาลัย	1	1	1	3	รวมจำนวนแผนฯ				26	1 คะแนน	2 คะแนน	3 คะแนน	4 คะแนน	5 คะแนน	20 แผนฯ	21 แผนฯ	22 แผนฯ	23 แผนฯ	24 แผนฯ	อ.เสาวลักษณ์	นายทวิช
หน่วยงานแต่ละระดับ	แผนฯด้านการเรียนการสอน	แผนฯด้านการวิจัย	แผนฯด้านการดำเนินการตามพันธกิจหรือด้านอื่นๆ	รวม																																								
กอง	-	-	3	3																																								
บัณฑิตวิทยาลัย สำนัก สถาบัน	-	-	8	8																																								
คณะ	6	6	-	12																																								
มหาวิทยาลัย	1	1	1	3																																								
รวมจำนวนแผนฯ				26																																								
1 คะแนน	2 คะแนน	3 คะแนน	4 คะแนน	5 คะแนน																																								
20 แผนฯ	21 แผนฯ	22 แผนฯ	23 แผนฯ	24 แผนฯ																																								

ตัวชี้วัด	น้ำหนัก (ร้อยละ)	คำอธิบายตัวชี้วัด	ผู้กำกับดูแล ตัวชี้วัด	ผู้จัดเก็บ ตัวชี้วัด																																								
12.จำนวนองค์ความรู้ที่ หน่วยงานได้จากการ จัดการความรู้	5	<p>พิจารณาจากจำนวนองค์ความรู้ที่ได้จากการดำเนินการตามจัดการความรู้ในประเด็นที่กำหนดไว้ในแผนการจัดการความรู้ จำแนกเป็น แผนฯด้านการเรียนการสอน แผนฯด้านการวิจัย และแผนฯด้านการดำเนินงานตามพันธกิจหรือด้านอื่นๆ ของหน่วยงานระดับ กอง สำนัก สถาบัน คณะ และมหาวิทยาลัย ในปีการศึกษา 2562 จำแนกตามตารางต่อไปนี้</p> <table border="1"> <thead> <tr> <th>หน่วยงานแต่ละระดับ</th> <th>จำนวนแผนฯด้าน การเรียนการสอน</th> <th>จำนวนแผนฯด้านการ วิจัย</th> <th>จำนวนแผนฯด้านการ ดำเนินการตามพันธ กิจหรือด้านอื่นๆ</th> <th>รวม</th> </tr> </thead> <tbody> <tr> <td>กอง</td> <td>-</td> <td>-</td> <td>3</td> <td>3</td> </tr> <tr> <td>บัณฑิตวิทยาลัย สำนัก สถาบัน</td> <td>-</td> <td>-</td> <td>8</td> <td>8</td> </tr> <tr> <td>คณะ</td> <td>6</td> <td>6</td> <td>-</td> <td>12</td> </tr> <tr> <td>มหาวิทยาลัย</td> <td>1</td> <td>1</td> <td>1</td> <td>3</td> </tr> <tr> <td>รวมจำนวนองค์ความรู้</td> <td>7</td> <td>7</td> <td>12</td> <td>26</td> </tr> </tbody> </table> <p>องค์ความรู้ คือ ความรู้ที่เกิดขึ้นต่อเรื่องใดเรื่องหนึ่ง ซึ่งอาจเกิดขึ้นจากการถ่ายทอดจากประสบการณ์ หรือ จากกรณีวิเคราะห์และ สังเคราะห์ข้อมูล โดยความรู้เกิดขึ้นนั้นผู้รับสามารถนำไปใช้ได้โดยตรง หรือสามารถนำมาปรับใช้ได้เพื่อให้เหมาะกับสถานการณ์หรืองานที่กระทำอยู่ เกณฑ์การให้คะแนน :</p> <table border="1"> <thead> <tr> <th>1 คะแนน</th> <th>2 คะแนน</th> <th>3 คะแนน</th> <th>4 คะแนน</th> <th>5 คะแนน</th> </tr> </thead> <tbody> <tr> <td>20 องค์ความรู้</td> <td>21 องค์ความรู้</td> <td>22 องค์ความรู้</td> <td>23 องค์ความรู้</td> <td>24 องค์ความรู้</td> </tr> </tbody> </table> <p>ข้อมูลประกอบการพิจารณา : เอกสารสรุปองค์ความรู้ในประเด็นที่กำหนดในแผนการจัดการความรู้ในด้านการเรียนการสอน การวิจัย และการดำเนินการตามพันธกิจ หรือด้านอื่นๆ ของหน่วยงานระดับกอง สำนัก สถาบัน คณะ และมหาวิทยาลัย ในปีการศึกษา 2562</p>	หน่วยงานแต่ละระดับ	จำนวนแผนฯด้าน การเรียนการสอน	จำนวนแผนฯด้านการ วิจัย	จำนวนแผนฯด้านการ ดำเนินการตามพันธ กิจหรือด้านอื่นๆ	รวม	กอง	-	-	3	3	บัณฑิตวิทยาลัย สำนัก สถาบัน	-	-	8	8	คณะ	6	6	-	12	มหาวิทยาลัย	1	1	1	3	รวมจำนวนองค์ความรู้	7	7	12	26	1 คะแนน	2 คะแนน	3 คะแนน	4 คะแนน	5 คะแนน	20 องค์ความรู้	21 องค์ความรู้	22 องค์ความรู้	23 องค์ความรู้	24 องค์ความรู้	อ.เสาวลักษณ์	นายทวิช
หน่วยงานแต่ละระดับ	จำนวนแผนฯด้าน การเรียนการสอน	จำนวนแผนฯด้านการ วิจัย	จำนวนแผนฯด้านการ ดำเนินการตามพันธ กิจหรือด้านอื่นๆ	รวม																																								
กอง	-	-	3	3																																								
บัณฑิตวิทยาลัย สำนัก สถาบัน	-	-	8	8																																								
คณะ	6	6	-	12																																								
มหาวิทยาลัย	1	1	1	3																																								
รวมจำนวนองค์ความรู้	7	7	12	26																																								
1 คะแนน	2 คะแนน	3 คะแนน	4 คะแนน	5 คะแนน																																								
20 องค์ความรู้	21 องค์ความรู้	22 องค์ความรู้	23 องค์ความรู้	24 องค์ความรู้																																								
13.จำนวนคู่มือการ ปฏิบัติงานของเจ้าหน้าที่	5	<p>พิจารณาจากจำนวนคู่มือการปฏิบัติงานของเจ้าหน้าที่ประจำสถาบันวิจัยและพัฒนา ที่มีการจัดทำขึ้นใหม่ หรือปรับปรุงคู่มือเดิมให้การ ดำเนินการมีประสิทธิภาพมากขึ้นหรือแก้ไขปัญหาในการดำเนินงานได้ ซึ่งเป็นคู่มือที่จัดทำขึ้นใช้ ในปีงบประมาณ 2562 จำแนกตามตารางดังนี้</p> <table border="1"> <thead> <tr> <th>สำนักงาน</th> <th>จำนวนเจ้าหน้าที่</th> <th>จำนวนคู่มือ(ฉบับ)</th> </tr> </thead> <tbody> <tr> <td>สำนักงานสถาบันวิจัยและพัฒนา</td> <td>6</td> <td>6</td> </tr> <tr> <td>สำนักงานหน่วยบ่มเพาะวิสาหกิจ</td> <td>4</td> <td>4</td> </tr> <tr> <td>รวมจำนวนคู่มือ</td> <td></td> <td>10</td> </tr> </tbody> </table> <p>เกณฑ์การให้คะแนน :</p> <table border="1"> <thead> <tr> <th>1 คะแนน</th> <th>2 คะแนน</th> <th>3 คะแนน</th> <th>4 คะแนน</th> <th>5 คะแนน</th> </tr> </thead> <tbody> <tr> <td>1 ฉบับ</td> <td>2 ฉบับ</td> <td>3 ฉบับ</td> <td>4 ฉบับ</td> <td>5 ฉบับ</td> </tr> </tbody> </table> <p>ข้อมูลประกอบการพิจารณา : คู่มือการปฏิบัติงานของเจ้าหน้าที่ประจำสถาบันวิจัยและพัฒนา ที่มีการจัดทำขึ้นใหม่ หรือปรับปรุงคู่มือเดิมให้การดำเนินการมีประสิทธิภาพมาก ขึ้นหรือแก้ไขปัญหาในการดำเนินงานได้ ซึ่งเป็นคู่มือที่จัดทำขึ้นใช้ ในปีงบประมาณ 2562</p>	สำนักงาน	จำนวนเจ้าหน้าที่	จำนวนคู่มือ(ฉบับ)	สำนักงานสถาบันวิจัยและพัฒนา	6	6	สำนักงานหน่วยบ่มเพาะวิสาหกิจ	4	4	รวมจำนวนคู่มือ		10	1 คะแนน	2 คะแนน	3 คะแนน	4 คะแนน	5 คะแนน	1 ฉบับ	2 ฉบับ	3 ฉบับ	4 ฉบับ	5 ฉบับ	อ.เสาวลักษณ์	น.ส.ชุตินา																		
สำนักงาน	จำนวนเจ้าหน้าที่	จำนวนคู่มือ(ฉบับ)																																										
สำนักงานสถาบันวิจัยและพัฒนา	6	6																																										
สำนักงานหน่วยบ่มเพาะวิสาหกิจ	4	4																																										
รวมจำนวนคู่มือ		10																																										
1 คะแนน	2 คะแนน	3 คะแนน	4 คะแนน	5 คะแนน																																								
1 ฉบับ	2 ฉบับ	3 ฉบับ	4 ฉบับ	5 ฉบับ																																								

หมายเหตุ * หมายถึง ตัวชี้วัดที่ตรงกับตัวชี้วัดของแผนปฏิบัติการ มหาวิทยาลัยราชภัฏกำแพงเพชร ประจำปีงบประมาณ 2563 ที่สถาบันวิจัยและพัฒนาเป็นผู้จัดเก็บตัวชี้วัด