



แผนปฏิบัติการ
สถาบันวิจัยและพัฒนา มหาวิทยาลัยราชภัฏกำแพงเพชร
ประจำปีงบประมาณ พ.ศ.2561

ฝ่ายบริหารและธุรการ สถาบันวิจัยและพัฒนา มหาวิทยาลัยราชภัฏกำแพงเพชร
(ฉบับปรับปรุง ณ วันที่ 30 สิงหาคม 2560)

คำนำ

สถาบันวิจัยและพัฒนา มหาวิทยาลัยราชภัฏกำแพงเพชรตระหนักถึงความสำคัญของการปรับปรุงและพัฒนา มหาวิทยาลัย เพื่อให้ได้คุณภาพและมาตรฐานของการวิจัยเป็นที่ยอมรับและสามารถแข่งขันได้ สอดคล้องกับ สถานการณ์ การเปลี่ยนแปลงที่เกิดขึ้นในปัจจุบันและอนาคต และด้วยพระราชกฤษฎีกาว่าด้วยหลักเกณฑ์และวิธีการ บริหารกิจการบ้านเมืองที่ดี พ.ศ. 2546 หมวด 3 ในมาตรา 14 ได้กำหนดให้ส่วนราชการต้องจัดทำแผนปฏิบัติการ 4 ปี เพื่อแปลงเป็นแผนปฏิบัติการประจำปี พ.ศ.2561 (ฉบับปรับปรุง ณ วันที่ 30 สิงหาคม 2560) และกำหนด แนวในการจัดสรรงบประมาณตอบสนองต่อนโยบายและยุทธศาสตร์ของรัฐที่ปรับเปลี่ยน สามารถใช้เป็นกรอบในการ ดำเนินงานให้สามารถชี้แนะและเป็น กลไกกำกับติดตามการดำเนินงานของฝ่ายงานทุกระดับของสถาบันวิจัยและพัฒนา ให้มีประสิทธิภาพและประสิทธิผล แผนปฏิบัติการฉบับนี้จัดทำขึ้นโดยใช้แนวทางกระบวนการพัฒนาแผนตามแนว ทิศทางการประกันคุณภาพการศึกษา โดยมุ่งเน้นการพัฒนาแผนจากการมีส่วนร่วมของผู้มีส่วนได้ส่วนเสียทั้งภายในและ ภายนอกของสถาบันวิจัยและพัฒนา ระดมความคิดเห็นผ่านการประชุมและได้รับอนุมัติจากคณะกรรมการบริหาร สถาบันวิจัย เมื่อวันที่ 15 กันยายน 2560

สถาบันวิจัยและพัฒนาหวังเป็นอย่างยิ่งว่า เอกสารแผนปฏิบัติการสถาบันวิจัยและพัฒนาประจำปี งบประมาณ พ.ศ. 2561 ฉบับนี้ จะช่วยส่งเสริมความเข้าใจเกี่ยวกับทิศทางการปฏิบัติและการพัฒนามหาวิทยาลัย เป็น แนวทางให้บุคลากรและหน่วยงานต่างๆ ใช้เป็นเครื่องมือสำหรับการดำเนินงานการแปลงแผนกลยุทธ์สู่แผนปฏิบัติ ราชการประจำปี 2561 เพื่อนำไปสู่การปฏิบัติที่เป็นรูปธรรมที่จะส่งผลให้มหาวิทยาลัยประสบความสำเร็จตามมุ่งหวัง ไว้ต่อไป

(ดร.สุภาพร พงษ์ภิญโญโอภาส)
ผู้อำนวยการสถาบันวิจัยและพัฒนา

สารบัญ

	หน้า
คำนำ	
สารบัญ	
ส่วนที่ 1 บทนำ	4
- ประวัติความเป็นมาสถาบันวิจัยและพัฒนา	4
- ข้อมูลพื้นฐานของสถาบันวิจัยและพัฒนา	5
- โครงสร้างการแบ่งส่วนราชการ/บุคลากร	6
- ยุทธศาสตร์ระดับต่างๆ ที่เกี่ยวข้อง	7
- การวิเคราะห์สภาพแวดล้อม ศักยภาพสถาบันวิจัยและพัฒนา (SWOT Analysis)	19
ส่วนที่ 2 ยุทธศาสตร์การพัฒนาสถาบันวิจัยและพัฒนา มหาวิทยาลัยราชภัฏกำแพงเพชร	21
- วิสัยทัศน์ พันธกิจ ประเด็นยุทธศาสตร์ เป้าประสงค์	21
- ประเด็นยุทธศาสตร์ เป้าประสงค์ กลยุทธ์ และตัวชี้วัดตามยุทธศาสตร์สู่การปฏิบัติประจำปี	22
งบประมาณ พ.ศ. 2561	
- ตัวชี้วัดและเป้าหมาย ในระยะ 2 ปี (พ.ศ. 2561 – 2562)	23
- ตัวชี้วัด เป้าหมาย และเกณฑ์การให้คะแนนตามแผนปฏิบัติการ ประจำปีงบประมาณ พ.ศ. 2561	24

ส่วนที่ 1 บทนำ

ประวัติความเป็นมาหน่วยงานสถาบันวิจัยและพัฒนา

สถาบันวิจัยและพัฒนา มหาวิทยาลัยราชภัฏกำแพงเพชร เป็นหน่วยงานสนับสนุนพันธกิจด้านการวิจัยของ มหาวิทยาลัยราชภัฏกำแพงเพชร ในการบริหารจัดการงานวิจัย งานสร้างสรรค์ และนวัตกรรม การสร้างนักวิจัย การผลิตผลงานวิจัยที่มีคุณภาพ มีการนำองค์ความรู้จากงานวิจัยไปใช้ในการแก้ปัญหาให้กับชุมชนท้องถิ่น เป็นสถาบันอุดมศึกษาของท้องถิ่นมาโดยตลอดจนถึงปัจจุบัน ดังนี้

พันธกิจด้านการวิจัยในยุคแรกๆ ของการจัดตั้งวิทยาลัยครูตามพระราชบัญญัติวิทยาลัยครู พุทธศักราช 2518 ได้จัดตั้งศูนย์วิจัยและบริการการศึกษา โดยแบ่งหน่วยงานย่อยออกเป็น ฝ่ายเลขานุการ ฝ่ายวิจัยและเผยแพร่ ฝ่ายส่งเสริมและบริการวิชาการ ฝ่ายฝึกอบรม และโครงการพิเศษ โดยมี รองศาสตราจารย์ ดร.สมชัย วงษ์นายะ เป็นหัวหน้าศูนย์ มีรองอธิการบดีฝ่ายกิจการพิเศษเป็นผู้กำกับดูแล มีสำนักงานที่ทำการตั้งอยู่ที่ อาคาร 1 (อาคารสำนักงานอธิการบดีหลังเก่า) ในยุคแรกๆของพันธกิจด้านการวิจัยมีความร่วมมือกับสหวิทยาลัยพุทธชินราช ซึ่งประกอบด้วยวิทยาลัยครูนครสวรรค์ วิทยาลัยครูพิบูลสงคราม วิทยาลัยครูเพชรบูรณ์ และวิทยาลัยครูกำแพงเพชร ได้กำหนดนโยบายด้านการวิจัยร่วมกัน ในการส่งเสริมให้มีการวิจัย เพื่อความก้าวหน้าทางวิชาการและพัฒนาการตามหน้าที่ของสหวิทยาลัย โดยมุ่งเน้นการนำผลการวิจัยไปใช้ในการพัฒนาท้องถิ่นและพัฒนาคุณภาพชีวิตของประชาชน ตามบทบาทหน้าที่ของวิทยาลัยครูกำแพงเพชร

จากวิทยาลัยครูสู่สถาบันราชภัฏกำแพงเพชร ในปี พ.ศ.2535 ภารกิจด้านการวิจัยยังเป็นภารกิจที่จำเป็นและสำคัญของสถาบันอุดมศึกษาในฐานะของสถาบันซึ่งถือเป็นชุมชนวิชาการ คือการแสวงหาความรู้ การพัฒนาองค์ความรู้ และนำความรู้ไปใช้เพื่อการพัฒนาท้องถิ่น การวิจัยของสถาบัน ในช่วงระยะเวลาต่อมา จึงมุ่งเน้นการวิจัยเรื่อง ของท้องถิ่นให้มากขึ้น โดยเน้นการวิจัยภูมิปัญญาชาวบ้านและศักยภาพชุมชนให้มากขึ้น ให้การสนับสนุน การวิจัยด้าน เศรษฐกิจ สังคม การเมือง ของชาวบ้านจังหวัดกำแพงเพชร และตาก รวมถึงการทำวิจัยทางวิทยาศาสตร์ และ วิทยาศาสตร์ประยุกต์ เพื่อการเผยแพร่องค์ความรู้ และการนำความรู้ไปใช้ในการแก้ปัญหา และพัฒนาท้องถิ่น โดย เปลี่ยนชื่อจากศูนย์วิจัยและบริการการศึกษาเป็นสำนักวิจัย โดยมี รองศาสตราจารย์ ดร.ทวนทอง เขาวงกิตพิงศ์ และ ต่อมาเป็น ผู้ช่วยศาสตราจารย์มณฑนา จริยรัตน์ไพศาล เป็นหัวหน้าสำนักวิจัย โดยมีรองศาสตราจารย์ ดร.สมชัย วงษ์ นายะ รองอธิการบดีฝ่ายวางแผนและพัฒนา และรองศาสตราจารย์ ดร.ทวนทอง เขาวงกิตพิงศ์ รองอธิการบดีฝ่าย วิจัยและวิเทศสัมพันธ์เป็นผู้กำกับ ดูแล ตามลำดับ ในปี พ.ศ.2547 มีประกาศกระทรวงศึกษาธิการซึ่งออกตาม พระราชบัญญัติมหาวิทยาลัยราชภัฏ พุทธศักราช 2547 ปรับเปลี่ยนจากสถาบันราชภัฏเป็นมหาวิทยาลัยราชภัฏ มีการ แบ่งโครงสร้างภายในของมหาวิทยาลัยราชภัฏใหม่ จากสำนักวิจัย เป็นสถาบันวิจัยและพัฒนา ซึ่งสถานะเทียบเท่า คณะจนถึงปัจจุบัน โดยมีพันธกิจในการบริหารจัดการงานวิจัย งานสร้างสรรค์ และนวัตกรรม และติดตาม การบริการ วิชาการด้านการวิจัย และการประสานงานการจัดบัณฑิตศึกษา โดยมีผู้อำนวยการคือ ผู้ช่วยศาสตราจารย์ ดร.เรขา อรัญวงศ์ เป็นผู้อำนวยการสถาบันวิจัยและพัฒนา และ ผู้ช่วยศาสตราจารย์สมศักดิ์ วังศิริกุล รองอธิการบดีฝ่ายวิจัย เป็นผู้ดูแล กำกับ ติดตาม จนถึงปี พ.ศ.2551 ต่อมาในปีพ.ศ. 2552 – มีนาคม พ.ศ. 2556 ผู้ช่วยศาสตราจารย์วิสิฐ ธิญะวัน รองอธิการบดีฝ่ายวิชาการและวิจัยเป็นผู้ดูแล กำกับ ติดตาม มีการจัดสรรทุนวิจัย จากงบประมาณแผ่นดิน และงบบำรุงการศึกษา มาอย่างต่อเนื่อง มีผลงานวิจัยที่ตีพิมพ์ในวารสารระดับชาติ นานาชาติ มีการนำผลงานวิจัยไป ใช้ประโยชน์ ในชุมชนท้องถิ่น มีผลงานวิจัยที่ได้รับรางวัลจากสำนักงานกองทุนสนับสนุนการวิจัยให้เป็นผลงานวิจัยเด่น จากงานวิจัย เรื่อง โครงการวิจัยพัฒนาเครือข่ายเชิงพื้นที่เพื่อหนุนเสริมการพัฒนาการเรียนรู้ของเด็กและเยาวชน

(Local learning Enrichment Network : LLEN) รวมทั้งพัฒนาวารสารสัททอง:วารสารมนุษยศาสตร์และสังคมศาสตร์ ให้เป็นวารสารที่อยู่ในฐานข้อมูล Thai-Journal Citation Index Centre : TCI

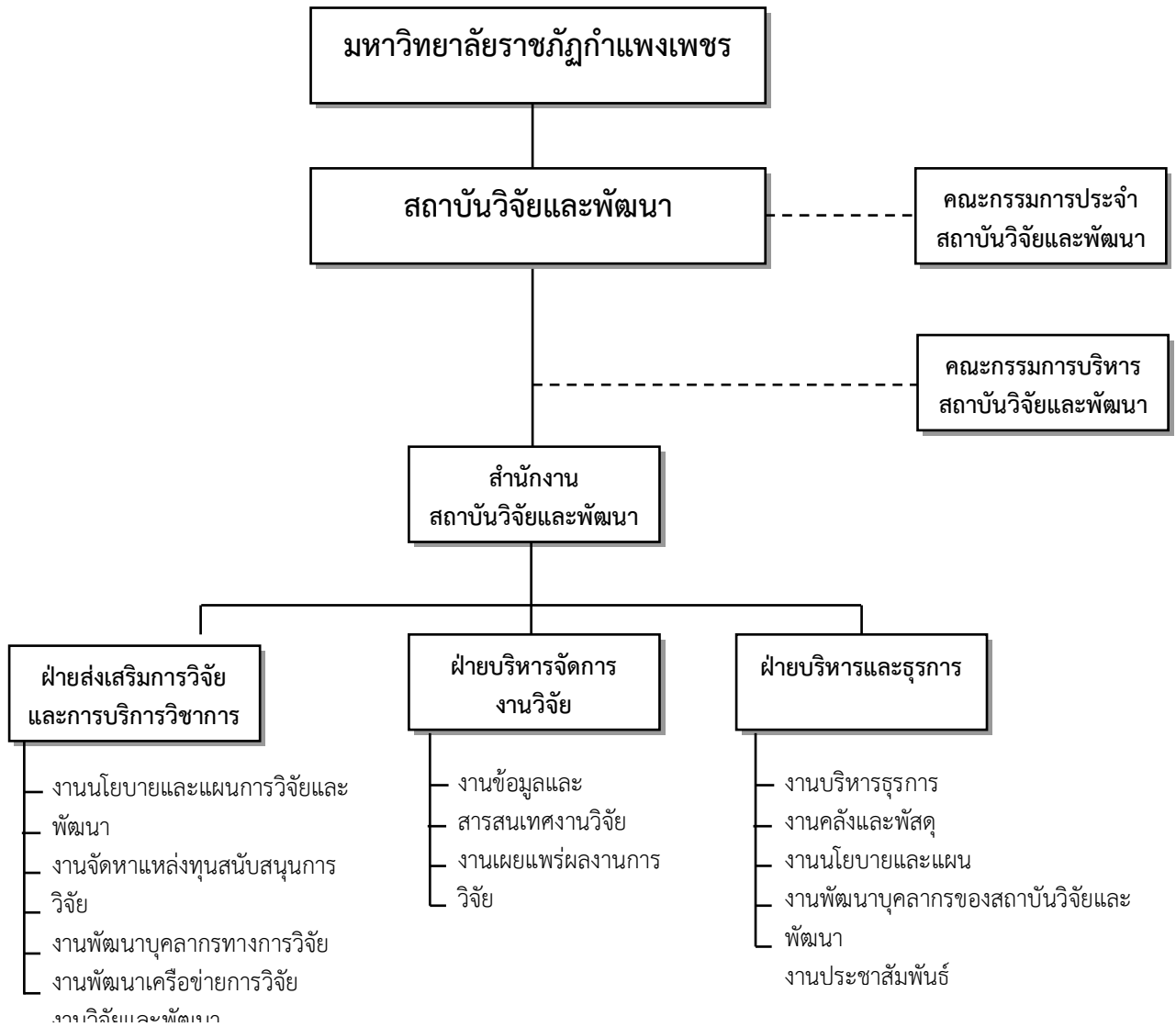
ปัจจุบันสถาบันวิจัยและพัฒนา ยังคงมุ่งมั่นในการพัฒนางานวิจัยให้มีคุณภาพเพื่อนำไปพัฒนาและแก้ปัญหาท้องถิ่น รวมทั้งบูรณาการการเรียนการสอน และการบริการวิชาการ โดยได้รับงบประมาณสนับสนุนทั้งภายในและภายนอกเพิ่มขึ้นอย่างต่อเนื่อง นอกจากนี้ กำลังพัฒนาวารสารสัททอง : วารสารวิทยาศาสตร์และเทคโนโลยี ให้เป็นวารสารระดับชาติเพื่อเป็นแหล่งตีพิมพ์เผยแพร่ ให้กับบุคลากร โดยมี รองศาสตราจารย์ ดร.ทวนทอง เขาวงกิตพงศ์ รองอธิการบดีฝ่ายวิจัยและการจัดบัณฑิตศึกษา เป็นผู้กำกับ ดูแล และมีดร.สุภาพร พงศ์ภิญโญโอบาส เป็นผู้อำนวยการสถาบันวิจัยและพัฒนา ตั้งแต่เดือนเมษายน พ.ศ.2556 จนถึงปัจจุบัน

ข้อมูลพื้นฐานของสถาบันวิจัยและพัฒนา

สถาบันวิจัยและพัฒนา มีบุคลากรจำนวนทั้งสิ้น 17 คน โดยแยกเป็นบุคลากรสายวิชาการจำนวน 12 คน และบุคลากรสายสนับสนุนจำนวน 5 คน ดังต่อไปนี้

บุคลากรสายวิชาการ	จำนวน (คน)	บุคลากรสายสนับสนุน	จำนวน (คน)	รวมทั้งสิ้น	ร้อยละ
ข้าราชการ	2	ข้าราชการ	-	2	11.76
พนักงานมหาวิทยาลัย	10	พนักงานมหาวิทยาลัย	3	13	76.48
อาจารย์ประจำตามสัญญา	-	เจ้าหน้าที่ตามสัญญาจ้าง	2	2	11.76
รวมทั้งสิ้น	12	รวมทั้งสิ้น	5	17	100.00
คิดเป็นร้อยละ	70.58	คิดเป็นร้อยละ	29.42		

โครงสร้างการแบ่งส่วนราชการ/บุคลากร



1. นโยบายรัฐบาล (คำแถลงนโยบายของรัฐบาล พล.อ.ประยุทธ์ จันทร์โอชา นายกรัฐมนตรี วันที่ 10 กันยายน 2557)

รัฐบาลได้นำยุทธศาสตร์การพัฒนาประเทศว่าด้วยการเข้าใจ เข้าถึง และพัฒนาตามแนวพระราชดำริ ของ พระบาทสมเด็จพระเจ้าอยู่หัวมาเป็นหลักสำคัญ ใช้ปรัชญาของเศรษฐกิจพอเพียงซึ่งทรงเน้นความพอดีพอ สมพอควร แก่ฐานะความมีเหตุมีผล และการมีภูมิคุ้มกันมาเป็นแนวคิด ใช้แผนพัฒนาเศรษฐกิจและสังคม แห่งชาติ ฉบับที่ 11 แนวทางของคณะรักษาความสงบแห่งชาติและความต้องการของประชาชน ซึ่งแสดงออกมา โดยตลอดและน่าจะ ชัดเจนขึ้นในช่วงเวลาแห่งการออกแบบการปฏิรูปประเทศ รัฐบาลมีนโยบายในเรื่องต่างๆ จำแนกเป็น 11 ด้าน ดังนี้

- 1) การปกป้องและเชิดชูสถาบันพระมหากษัตริย์
- 2) การรักษาความมั่นคงของรัฐและการต่างประเทศ
- 3) การลดความเหลื่อมล้ำของสังคม และการสร้างโอกาสการเข้าถึงบริการของรัฐ
- 4) การศึกษาและเรียนรู้ การทำนุบำรุงศาสนา ศิลปะและวัฒนธรรม
- 5) การยกระดับคุณภาพบริการด้านสาธารณสุขและสุขภาพของประชาชน
- 6) การเพิ่มศักยภาพทางเศรษฐกิจของประเทศ
- 7) การส่งเสริมบทบาทและการใช้โอกาสในประชาคมอาเซียน
- 8) การพัฒนาและส่งเสริมการใช้ประโยชน์จากวิทยาศาสตร์ เทคโนโลยี การวิจัย และพัฒนา และ นวัตกรรม
- 9) การรักษาความมั่นคงของฐานทรัพยากร และการสร้างสมดุลระหว่างการอนุรักษ์ กับการใช้ประโยชน์ อย่างยั่งยืน
- 10) การส่งเสริมการบริหารราชการแผ่นดินที่มีธรรมาภิบาล และการป้องกันปราบปรามการทุจริต และ ประพฤติมิชอบในภาครัฐ
- 11) การปรับปรุงกฎหมายและกระบวนการยุติธรรม

2. แผนพัฒนาเศรษฐกิจและสังคมแห่งชาติ ฉบับที่ 12 (พ.ศ. 2560-2564)

สำหรับยุทธศาสตร์และแนวทางการพัฒนาในแผนพัฒนาเศรษฐกิจและสังคม ฉบับที่ 12 ถูกกำหนดจาก ยุทธศาสตร์ทั้ง 6 ด้านภายใต้ยุทธศาสตร์ชาติ 20 ปี และกำหนดเป็นแนวทางในรายละเอียดที่แสดงให้เห็นถึงความ สอดคล้องและการตอบสนองต่อเป้าหมายที่ต้องบรรลุในระยะ 5 ปี ที่จะเป็นการวางพื้นฐานที่สามารถสานต่อการ พัฒนาในประเด็นสำคัญของประเทศในระยะต่อไปที่สนับสนุนเป้าหมายการพัฒนาให้เกิดความมั่นคง มั่งคั่ง และยั่งยืน โดยใช้หลักของปรัชญาของเศรษฐกิจพอเพียงนำทาง

ยุทธศาสตร์ที่กำหนดในแผนพัฒนาฯ ฉบับที่ 12 มีจำนวน 10 ยุทธศาสตร์ ที่ครอบคลุมมิติต่างๆ ซึ่งสะท้อนทั้ง ในเรื่องการพัฒนาฐานการผลิตและบริการ การพัฒนากลุ่มเป้าหมาย และการพัฒนาในเรื่องกลไกและกฎระเบียบ รวมทั้งการพัฒนาทุนมนุษย์ ภายใต้การกำหนดและการยึดหลักการสำคัญของการพัฒนา ดังนั้น ยุทธศาสตร์การพัฒนา ในแผนพัฒนาฯ ฉบับที่ 12 จึงประกอบด้วยยุทธศาสตร์ชาติทั้ง 6 ยุทธศาสตร์ ได้แก่

1. ยุทธศาสตร์การเสริมสร้างและพัฒนาศักยภาพทุนมนุษย์
2. ยุทธศาสตร์การสร้างความเป็นธรรมลดและความเหลื่อมล้ำในสังคม
3. ยุทธศาสตร์การสร้างความเข้มแข็งทางเศรษฐกิจและแข่งขันได้อย่างยั่งยืน
4. ยุทธศาสตร์การเติบโตที่เป็นมิตรกับสิ่งแวดล้อมเพื่อการพัฒนาอย่างยั่งยืน
5. ยุทธศาสตร์การเสริมสร้างความมั่นคงแห่งชาติเพื่อการพัฒนาประเทศสู่ความมั่งคั่งและยั่งยืน

6. ยุทธศาสตร์การบริหารจัดการในภาครัฐ การป้องกันการทุจริตประพฤติมิชอบและธรรมาภิบาลในสังคมไทย

และประกอบกับอีก 4 ยุทธศาสตร์ที่มุ่งเน้นการพัฒนาพื้นฐานเชิงยุทธศาสตร์และกลไกสนับสนุนให้การดำเนินยุทธศาสตร์ทั้ง 6 ด้านให้สัมฤทธิ์ผล ประกอบด้วย

7. ยุทธศาสตร์การพัฒนาโครงสร้างพื้นฐานและระบบโลจิสติกส์
8. ยุทธศาสตร์การพัฒนาวิทยาศาสตร์ เทคโนโลยี วิจัย และนวัตกรรม
9. ยุทธศาสตร์การพัฒนาภาค เมือง และพื้นที่เศรษฐกิจ
10. ยุทธศาสตร์ความร่วมมือระหว่างประเทศเพื่อการพัฒนา

นอกจากนี้ในแผนพัฒนาเศรษฐกิจและสังคม ฉบับที่ 12 (พ.ศ. 2560-2564) ยังมีจุดเน้นและประเด็นการพัฒนาที่สำคัญ ได้แก่

1. พัฒนาวิทยาศาสตร์และเทคโนโลยีและนวัตกรรม
2. เตรียมพร้อมด้านกำลังคนและเสริมสร้างศักยภาพของประชากร
3. สร้างความเป็นธรรมและลดความเหลื่อมล้ำ
4. การพัฒนาด้านเศรษฐกิจ
5. สร้างความมั่นคงของฐานทรัพยากรธรรมชาติและสิ่งแวดล้อม
6. พื้นฟูพื้นฐานด้านความมั่นคงที่เป็นปัจจัยสำคัญต่อการพัฒนาเศรษฐกิจและสังคม
7. บริหารจัดการในภาครัฐ
8. พัฒนาโครงสร้างพื้นฐานและระบบโลจิสติกส์
9. พัฒนาภาค เมือง และพื้นที่เศรษฐกิจ
10. สร้างความร่วมมือระหว่างประเทศ
11. พัฒนาเศรษฐกิจมหภาค

3.ยุทธศาสตร์การจัดสรรงบประมาณรายจ่ายประจำปีงบประมาณ พ.ศ. 2561

เพื่อให้ส่วนราชการ รัฐวิสาหกิจ และหน่วยงานอื่น สามารถนำยุทธศาสตร์การจัดสรรงบประมาณ ไปใช้เป็นแนวทางในการจัดทำคำของบประมาณรายจ่ายประจำปีงบประมาณ พ.ศ. ๒๕๖๑ และ สำนักงบประมาณใช้เป็นกรอบในการจัดสรรงบประมาณให้เกิดประสิทธิภาพ ประสิทธิผล และเป็นการวางรากฐานเพื่อรองรับการพัฒนาที่ยั่งยืนของประเทศในระยะยาวต่อไป ยุทธศาสตร์การจัดสรรงบประมาณรายจ่ายประจำปีงบประมาณ พ.ศ. 2561 ได้กำหนดไว้ ๖ ยุทธศาสตร์ และรายการค่าดำเนินการภาครัฐ ดังนี้

1. ยุทธศาสตร์ด้านความมั่นคง
2. ยุทธศาสตร์ด้านการสร้างความสามารถในการแข่งขันของประเทศ
3. ยุทธศาสตร์ด้านการพัฒนาและเสริมสร้างศักยภาพคน
4. ยุทธศาสตร์ด้านการแก้ไขปัญหาความยากจน ลดความเหลื่อมล้ำ และสร้างการเติบโต จากภายใน
5. ยุทธศาสตร์ด้านการจัดการน้ำและสร้างการเติบโตบนคุณภาพชีวิตที่เป็นมิตรกับ สิ่งแวดล้อมอย่าง

ยั่งยืน

6. ยุทธศาสตร์ด้านการปรับสมดุลและพัฒนาระบบบริหารจัดการภาครัฐ รายการค่าดำเนินการ

ภาครัฐ

4. กรอบแผนอุดมศึกษาระยะยาว 15 ปีฉบับที่ 2 (พ.ศ. 2551 – 2565)

สำนักงานคณะกรรมการการอุดมศึกษา ได้จัดทำกรอบแผนอุดมศึกษาระยะยาว 15 ปี ฉบับที่ 2 (พ.ศ. 2551 – 2565) ขึ้น เพื่อเป็นกรอบและแนวทางการพัฒนาการศึกษาที่ชัดเจนร่วมกันของอุดมศึกษาไทย โดยมี เป้าหมายของกรอบแผนอุดมศึกษาระยะยาว ฉบับที่ 2 เมื่อสิ้นสุดแผนในปี พ.ศ. 2565 คือ “ยกระดับคุณภาพ อุดมศึกษาไทย เพื่อผลิตและพัฒนาบุคลากรที่มีคุณภาพสามารถปรับตัวสำหรับงานที่เกิดขึ้นตลอดชีวิตพัฒนา ศักยภาพอุดมศึกษาในการสร้างความรู้และนวัตกรรมเพื่อเพิ่มขีดความสามารถในการแข่งขันของประเทศใน โลกาภิวัตน์ สนับสนุนการพัฒนาที่ยั่งยืนของท้องถิ่นไทยโดยใช้กลไกของธรรมาภิบาลการเงินการกำกับมาตรฐาน และเครือข่ายอุดมศึกษาบนพื้นฐานของ เสรีภาพทางวิชาการความหลากหลายและเอกภาพเชิงระบบ” ประกอบด้วย

- 1) ยกระดับคุณภาพอุดมศึกษาไทยเพื่อผลิตและพัฒนาบุคลากรที่มีคุณภาพ
- 2) พัฒนาศักยภาพอุดมศึกษาในการสร้างความรู้ และนวัตกรรมเพื่อเพิ่มขีดความสามารถในการแข่งขัน ของประเทศ
- 3) สนับสนุนการพัฒนาที่ยั่งยืนของท้องถิ่นไทย โดยใช้กลไกธรรมาภิบาล การเงิน การกำกับมาตรฐาน และเครือข่ายอุดมศึกษาบนพื้นฐานของเสรีภาพทางวิชาการ ความหลากหลาย และเอกภาพเชิงระบบ

สถาบันวิจัยและพัฒนา มหาวิทยาลัยราชภัฏกำแพงเพชร ได้ดำเนินงานตามกรอบแผนอุดมศึกษาโดยได้จัดทำ ยุทธศาสตร์ให้ สอดคล้องกับทิศทางและกรอบการดำเนินงานตามแผนอุดมศึกษาระยะยาว 15 ปี ฉบับที่ 2 (พ.ศ. 2551 – 2565) เช่น สนับสนุนและส่งเสริมการทำ ผลงานวิจัย งานสร้างสรรค์ และนวัตกรรม มีกองทุนสนับสนุนการพัฒนาอาจารย์และบุคลากร มีการจัดวาง ระบบการเงิน งบประมาณ ภายใต้การบริหารจัดการที่มีประสิทธิภาพตามหลักธรรมาภิบาล

5. นโยบายรัฐมนตรีว่าการกระทรวงศึกษาธิการ (นายแพทย์ธีระเกียรติ เจริญเศรษฐศิลป์)

กระทรวงศึกษาธิการจะดำเนินการตามแผนยุทธศาสตร์ชาติ ระยะ 20 ปี (พ.ศ.2560-2579) ภายใต้ วิสัยทัศน์ “ประเทศมีความมั่นคง มั่งคั่ง ยั่งยืน เป็นประเทศพัฒนาแล้ว ด้วยการพัฒนาตามปรัชญาของเศรษฐกิจ พอเพียง” ซึ่งได้กำหนดไว้ในรัฐธรรมนูญฯ โดยมียุทธศาสตร์ด้านการศึกษาที่จะดำเนินการ 6 ด้าน ดังนี้

1) **ความมั่นคง** ตัวอย่างกิจกรรมในการจัดศึกษาของสถานศึกษาในพื้นที่ 3 จังหวัดชายแดนภาคใต้ หากในพื้นที่ชายแดนภาคใต้ไม่สงบก็จะส่งผลกระทบต่อคุณภาพการศึกษา หรือกรณีปัญหาโรงเรียนในเขตพื้นที่สูงจังหวัด ชายแดนภาคเหนือ (โรงเรียนชายขอบ) ซึ่งที่ผ่านมาพระบาทสมเด็จพระปรมินทรมหาภูมิพลอดุลยเดช ทรงให้ ความสำคัญกับการศึกษาของโรงเรียนในจังหวัดชายแดนภาคใต้และโรงเรียนชายขอบด้วยเช่นกัน ทั้งการให้ ความสำคัญกับภาษาที่ใช้ในพื้นที่ หรือสิ่งที่เรียนสถานศึกษา ฯลฯ ดังนั้น ยุทธศาสตร์ด้านความมั่นคงจึงมี ความสำคัญกับนโยบายด้านการศึกษาเป็นอย่างมาก

2) **การสร้างความสามารถในการแข่งขัน** โดยส่งเสริมให้คนไทยมีความสามารถในการแข่งขันกับ นานาประเทศได้ อาทิ การส่งเสริมด้านภาษาอังกฤษหรือการอาชีวศึกษาแนวใหม่ที่มีความร่วมมือกับภาคเอกชน ซึ่งจะทาให้ การอาชีวศึกษาของไทยมีความสามารถในการแข่งขันกับนานาประเทศมากขึ้น ก็ถือเป็นตัวอย่าง กิจกรรมโครงการของ ยุทธศาสตร์ด้านนี้

3) **การลงทุนในทรัพยากรมนุษย์** โดยเฉพาะการลงทุนกับเด็กเล็กในระดับ Pre-school เป็นสิ่งสำคัญ มาก เพราะเป็นการลงทุนที่ได้ผลมากที่สุด นอกจากนี้ การลงทุนในทรัพยากรมนุษย์ หมายถึง การพัฒนาครูด้วย

4) **การสร้างโอกาสความเสมอภาคและการลดความเหลื่อมล้ำทางสังคม** อาทิ การประเมินผล นักเรียน ร่วมกับนานาชาติ หรือ PISA ซึ่งคะแนนเฉลี่ยในแต่ละวิชาของเด็กไทยยังไม่อยู่ในระดับที่น่าพอใจ แต่หากดูคะแนน สูงสุดของเด็กไทยในแต่ละวิชา พบว่ามีคะแนนมากกว่านักเรียนสิงคโปร์ที่ได้อันดับหนึ่งจากการประเมินผล PISA แต่ การที่คะแนนเฉลี่ย PISA ของเด็กไทยได้อันดับต่ำ เพราะไทยส่งทุกโรงเรียนเข้ารับการประเมิน รวมถึงโรงเรียนขนาด

เล็กและโรงเรียนขยายโอกาสทางการศึกษา ซึ่งหลายโรงเรียนยังคงมีคะแนนต่ำด้วย จึงทำให้ค่าเฉลี่ยของประเทศต่ำลง ซึ่งสะท้อนให้เห็นว่าเป็นตัวอย่างของความเหลื่อมล้ำทางการศึกษา ระหว่าง โรงเรียนที่มีความพร้อมกับโรงเรียนในชนบทที่ยังขาดการสนับสนุนในด้านต่างๆ ดังนั้น เราต้องกลับไป พิจารณาว่าโรงเรียนเหล่านั้นยังขาดอะไรบ้าง เช่น ขาดครูที่คน มีครูครบชั้นหรือไม่ ครูสอนไม่ตรงสาขา เป็นต้น เพื่อทำการสนับสนุนและแก้ปัญหาได้ตรงจุด

5) การสร้างการเติบโตบนคุณภาพชีวิตที่เป็นมิตรกับสิ่งแวดล้อม มีหลากหลายโครงการที่สำคัญ อาทิ โครงการเศรษฐกิจพอเพียง นโยบายโรงเรียนคุณธรรม เป็นต้น

6) การปรับสมดุลและพัฒนาระบบการบริหารจัดการภาครัฐ เช่น การดำเนินการด้านต่างๆ ของคณะกรรมการศึกษาธิการจังหวัด (กศจ.) เป็นต้น สิ่งที่สำคัญอีกประการ คือ "กระทรวงศึกษาธิการต้องการสร้างเด็กให้โตขึ้นมา เกลียดการโกง หรือเติบโต ขึ้นมากับความไม่โกง ด้วยการปลูกฝังการไม่โกงไว้ในบรรยากาศ ระบบ และการสนทนา เพราะการไม่โกงมี วิธีการเดียว ก็คือ ให้เกลียดการโกง และจะได้ไม่ทำ"

6. แผนการศึกษาแห่งชาติ ฉบับร่าง (พ.ศ.2560-2574)

กรอบทิศทางแผนการศึกษาแห่งชาติฉบับนี้ ซึ่งจะเริ่มดำเนินการในปี 2560 จะเป็นแผนยุทธศาสตร์ระยะยาวสำหรับหน่วยงานที่เกี่ยวข้องกับการศึกษา ทั้งที่อยู่ในกระทรวงศึกษาธิการและนอกกระทรวงศึกษาธิการได้นำไปเป็นกรอบและแนวทางการพัฒนาการศึกษาและการเรียนรู้สำหรับพลเมืองทุกช่วงวัย ตั้งแต่เกิดจนตลอดชีวิต ให้บรรลุผลตามเป้าหมายของแผนฯ โดยจุดมุ่งหมายที่สำคัญของแผนคือ การมุ่งเน้นการประกันโอกาสและความเสมอภาคทางการศึกษา การพัฒนาคุณภาพและมาตรฐานการศึกษา และการศึกษาเพื่อการมีงานทำและสร้างงานได้ ภายใต้บริบทเศรษฐกิจและสังคมของประเทศและของโลกที่ขับเคลื่อนด้วยนวัตกรรมและความคิดสร้างสรรค์ รวมทั้งมีความเป็นพลวัต ภายใต้สังคมแห่งปัญญา (Wisdom-Based Society) สังคมแห่งการเรียนรู้ (Lifelong Learning Society) และการสร้างสภาพแวดล้อมที่เอื้อต่อการเรียนรู้ (Supportive Learning Environment) เพื่อให้พลเมืองสามารถแสวงหาความรู้และเรียนรู้ได้ด้วยตนเองอย่างต่อเนื่องตลอดชีวิต เพื่อให้ประเทศไทยสามารถก้าวข้ามกับดักประเทศที่มีรายได้ปานกลางไปสู่ประเทศที่พัฒนาแล้วในอีก 15 ปีข้างหน้า

กรอบทิศทางแผนการศึกษาแห่งชาติฉบับนี้ จะเป็นเสมือนหนึ่งแผนที่นำทางให้ระบบการศึกษาไทยสามารถพัฒนาศักยภาพและขีดความสามารถของทุนมนุษย์ที่มีอยู่ในตัวตนของแต่ละบุคคลให้เต็มตามศักยภาพสำหรับประชากรทุกช่วงวัย ตั้งแต่เกิดจนตลอดชีวิตที่ประชาชนสามารถแสวงหาความรู้และเรียนรู้ได้ด้วยตนเองอย่างต่อเนื่องตลอดชีวิต โดยมีเป้าหมายของการพัฒนาการศึกษา 5 ประการ ได้แก่ การเข้าถึง (Access) ความเท่าเทียม (Equity) คุณภาพ (Quality) ประสิทธิภาพ (Efficiency) และการตอบโจทย์บริบทที่เปลี่ยนแปลง (Relevancy) ภายใต้บริบทเศรษฐกิจและสังคมของประเทศและของโลกที่เป็นพลวัต ซึ่งกำหนดวิสัยทัศน์ จุดมุ่งหมาย ความคาดหวัง เป้าหมายสุดท้ายของแผน หลักการ/แนวคิด และยุทธศาสตร์/มาตรการเพื่อการบรรลุเป้าหมาย ดังนี้

1. วิสัยทัศน์ของแผนการศึกษาแห่งชาติ (Vision)

ให้ความสำคัญกับการสร้างระบบการศึกษาที่มีคุณภาพและมีประสิทธิภาพ เพื่อเป็นกลไกหลักของการพัฒนาศักยภาพและขีดความสามารถของทุนมนุษย์ และรองรับการศึกษา การเรียนรู้ และความท้าทายที่เป็นพลวัตของโลกศตวรรษที่ 21

2. จุดมุ่งหมายของการจัดการศึกษา (Goals)

การศึกษาเป็นเครื่องมือ/กลไกในการพัฒนาทรัพยากรมนุษย์ให้มีความเป็นพลเมือง 4 (เป็นคนดี มีวินัย เป็นพลเมืองที่ดีและมีคุณภาพของสังคม ประเทศ และของโลก) มีทักษะ ความรู้ความสามารถ และสมรรถนะในการปฏิบัติงานที่ตอบสนองความต้องการของตลาดแรงงานและการพัฒนาประเทศ (สามารถเรียนรู้ได้ตามความถนัด ความสนใจ) และดำรงชีวิตในสังคมอย่างมีความสุข (มีงานทำ มีอาชีพ มีรายได้ รวมทั้งสามารถปรับตัวและดำรงชีวิตในสังคมได้อย่างรู้เท่าทันการเปลี่ยนแปลงของเศรษฐกิจและสังคมพหุวัฒนธรรมที่เป็นพลวัตในโลกศตวรรษที่ 21 ด้วย

ปรัชญาเศรษฐกิจพอเพียง)

3. ความคาดหวังของแผนการศึกษาแห่งชาติ (Aspiration)

ลดความแตกต่างในคุณภาพและมาตรฐานการศึกษาระหว่างสถานศึกษา

- สถานศึกษาทั้งของรัฐและเอกชนสามารถจัดการศึกษาที่มีคุณภาพไม่ต่ำกว่ามาตรฐานขั้นต่ำที่รัฐกำหนด

- สถานศึกษามีความเชี่ยวชาญและความเป็นเลิศในการผลิตและพัฒนากำลังคนที่สนองตอบความต้องการของตลาดแรงงานและการพัฒนาประเทศ รวมทั้งความท้าทายที่เป็นพลวัตของโลกศตวรรษที่ 21

เพิ่มโอกาสและความเสมอภาคในการเข้าถึงบริการการศึกษาที่มีคุณภาพและมาตรฐาน

- ประชากรทุกคนที่อยู่ในวัยเรียนได้รับการศึกษาไม่ต่ำกว่าการศึกษาภาคบังคับ ที่มีคุณภาพและมาตรฐาน เพื่อพัฒนาขีดความสามารถให้เต็มตามศักยภาพที่มีอยู่ในตัวตนของแต่ละบุคคล

- ประชากรที่อยู่ในกำลังแรงงานได้รับการพัฒนาทักษะความรู้ ความสามารถ และสมรรถนะที่ตอบสนองความต้องการของตลาดแรงงานและการพัฒนาประเทศ ผ่านระบบการทดสอบ วัดและประเมินผลสัมฤทธิ์การเรียนรู้ (Learning Outcome) ทั้งการเรียนรู้จากการศึกษาในระบบโรงเรียน การศึกษานอกระบบโรงเรียน การศึกษาตามอัธยาศัยและประสบการณ์จากการทำงาน ผ่านการสะสมหน่วยการเรียนรู้ และการเทียบโอน เพื่อยกระดับคุณวุฒิตามกรอบคุณวุฒิแห่งชาติ

กระจายอำนาจและความรับผิดชอบไปสู่สถานศึกษาเพื่อการพัฒนาที่ยั่งยืน

- สถานศึกษาที่มีคุณภาพมาตรฐาน มีศักยภาพและความพร้อมสามารถเปลี่ยนสถานะเป็นสถานศึกษานิติบุคคลในกำกับ เพื่อความเป็นอิสระคล่องตัว และรับผิดชอบต่อคุณภาพการศึกษาของผู้เรียน

- สถานศึกษาที่มีคุณภาพมาตรฐาน แต่ขาดศักยภาพและความพร้อม ได้รับการพัฒนาและเตรียมความพร้อมในการเปลี่ยนสถานะเป็นสถานศึกษานิติบุคคลในกำกับ เพื่อความเป็นอิสระคล่องตัว และรับผิดชอบต่อคุณภาพการศึกษาของผู้เรียน

เพิ่มประสิทธิภาพและลดความสูญเปล่าของการบริหารจัดการ เพื่อรองรับการแข่งขันอย่างเป็นธรรมภายใต้การกำกับของรัฐ

- ลดบทบาท อำนาจหน้าที่ความรับผิดชอบและขนาดของหน่วยงานส่วนกลางและส่วนภูมิภาค จากการเป็นผู้จัดการศึกษาเป็นหลักมาเป็นผู้กำกับนโยบาย แผน มาตรฐาน ส่งเสริม สนับสนุน ติดตาม ประเมินผล ควบคู่กับการกระจายอำนาจการจัดการศึกษาไปสู่สถานศึกษา

- ควบรวมสถานศึกษาที่มีขนาดและจำนวนผู้เรียนต่ำกว่าเกณฑ์มาตรฐาน และไม่อยู่ในสภาพและสถานะของความเป็นโรงเรียน มีครูไม่ครบชั้น ไม่ได้คุณภาพมาตรฐานและประสิทธิภาพการบริหารจัดการ เพื่อให้มีจำนวนและขนาดสถานศึกษาที่เหมาะสม ภายใต้บริบทของโครงสร้างประชากรที่ลดลงอย่างต่อเนื่องในอีก 30 ปีข้างหน้า โดยเปลี่ยนสถานภาพเป็นแหล่งเรียนรู้ของชุมชนตามความต้องการจำเป็น

- ส่งเสริมสนับสนุนสถาบันอุดมศึกษาผลิตบัณฑิตในคณะ/สาขาวิชาที่สถาบันมีความเชี่ยวชาญเพื่อความเป็นเลิศ หรือเป็นความต้องการของตลาดแรงงานและการพัฒนาประเทศ และลดการผลิตบัณฑิตในคณะ/สาขาวิชาที่เกินความต้องการของตลาดแรงงาน

- ควบรวมสถาบันอุดมศึกษาเพื่อให้มีจำนวนและขนาดที่เหมาะสมกับการผลิตกำลังคนเพื่อตอบสนองความต้องการของตลาดแรงงานและการพัฒนาประเทศในอนาคต

สร้างการมีส่วนร่วมในการระดมทุนและการสนองทุนเพื่อการศึกษาจากทุกภาคส่วนของสังคม

- ส่งเสริมสนับสนุนให้ทุกภาคส่วนของสังคมที่มีศักยภาพและความพร้อม เข้ามามีส่วนร่วมในการระดมทุนและสนองทุนเพื่อการศึกษา

โดยเฉพาะสถานประกอบการ สถาบัน/องค์กรต่าง ๆ ในสังคม และผู้เรียน

วิสัยทัศน์

“คนไทยทุกคนได้รับการศึกษาและเรียนรู้ตลอดชีวิตอย่างมีคุณภาพ ดำรงชีวิตอย่างเป็นสุขสอดคล้องกับหลักปรัชญาของเศรษฐกิจพอเพียง และการเปลี่ยนแปลงของโลกศตวรรษที่ 21”

แผนการศึกษาแห่งชาติ ฉบับร่าง (พ.ศ.2560-2574) ประกอบด้วย 6 ยุทธศาสตร์ ได้แก่

ยุทธศาสตร์ที่ 1 การจัดการศึกษาเพื่อความมั่นคงของสังคมและประเทศชาติ

ยุทธศาสตร์ที่ 2 การผลิตและพัฒนากำลังคน การวิจัย และนวัตกรรม เพื่อสร้างขีดความสามารถในการแข่งขันของประเทศ

ยุทธศาสตร์ที่ 3 การพัฒนาศักยภาพคนทุกช่วงวัย และการสร้างสังคมแห่งการเรียนรู้

ยุทธศาสตร์ที่ 4 การสร้างโอกาส ความเสมอภาค และความเท่าเทียมทางการศึกษา

ยุทธศาสตร์ที่ 5 การจัดการศึกษาเพื่อสร้างเสริมคุณภาพชีวิตที่เป็นมิตรกับสิ่งแวดล้อม

ยุทธศาสตร์ที่ 6 การพัฒนาประสิทธิภาพของระบบบริหารจัดการศึกษา

ยุทธศาสตร์ที่ 1 การจัดการศึกษาเพื่อความมั่นคงของสังคมและประเทศชาติ

เป้าหมายที่ 1 : คนทุกช่วงวัยมีความรักสถาบันหลักของชาติ และยึดมั่นการปกครองระบอบประชาธิปไตยอันมีพระมหากษัตริย์ทรงเป็นประมุข

เป้าหมายที่ 2 : คนทุกช่วงวัยในเขตพัฒนาพิเศษเฉพาะกิจจังหวัดชายแดนภาคใต้และพื้นที่พิเศษได้รับการศึกษาและเรียนรู้อย่างมีคุณภาพ

เป้าหมายที่ 3 : คนทุกช่วงวัยได้รับการศึกษา การดูแลและป้องกันจากภัยคุกคามในชีวิตรูปแบบใหม่

ยุทธศาสตร์ที่ 2 การผลิตและพัฒนากำลังคน การวิจัย และนวัตกรรม เพื่อสร้างขีดความสามารถในการแข่งขันของประเทศ

เป้าหมายที่ 1 : กำลังคนมีทักษะที่สำคัญจำเป็นและมีสมรรถนะตรงตามความต้องการของตลาดงานและการพัฒนาเศรษฐกิจและสังคมของประเทศ

เป้าหมายที่ 2 : สถาบันการศึกษาและหน่วยงานที่จัดการศึกษาผลิตบัณฑิตที่มีความเชี่ยวชาญและเป็นเลิศเฉพาะด้าน

เป้าหมายที่ 3 : การวิจัยและพัฒนาเพื่อสร้างองค์ความรู้ และนวัตกรรมที่สร้างผลผลิตและมูลค่าเพิ่มทางเศรษฐกิจ

ยุทธศาสตร์ที่ 3 การพัฒนาศักยภาพคนทุกช่วงวัย และการสร้างสังคมแห่งการเรียนรู้

เป้าหมายที่ 1 : ผู้เรียนมีทักษะและคุณลักษณะพื้นฐานของพลเมืองไทยและทักษะและคุณลักษณะที่จำเป็นในศตวรรษที่ 21

เป้าหมายที่ 2 : คนทุกช่วงวัยมีทักษะความรู้ความสามารถและสมรรถนะตามมาตรฐานการศึกษาและมาตรฐานวิชาชีพ และพัฒนาคุณภาพชีวิตได้ตามศักยภาพ

เป้าหมายที่ 3 : สถานศึกษาทุกระดับการศึกษาสามารถจัดกิจกรรม/กระบวนการเรียนรู้ตามหลักสูตรอย่างมีคุณภาพและมาตรฐาน

เป้าหมายที่ 4 : แหล่งเรียนรู้ สื่อตำราเรียน นวัตกรรม และสื่อการเรียนรู้มีคุณภาพและมาตรฐานและประชาชนสามารถเข้าถึงได้โดยไม่จำกัดเวลาและสถานที่

เป้าหมายที่ 5 : ระบบและกลไกการวัด การติดตามและประเมินผลมีประสิทธิภาพ

เป้าหมายที่ 6 : ระบบการผลิตครู อาจารย์ และบุคลากรทางการศึกษาได้มาตรฐานระดับ

สากล

เป้าหมายที่ 7 : ครู อาจารย์ และบุคลากรทางการศึกษาได้รับการพัฒนาสมรรถนะตามมาตรฐาน

ยุทธศาสตร์ที่ 4 การสร้างโอกาส ความเสมอภาค และความเท่าเทียมทางการศึกษา

เป้าหมายที่ 1 : ผู้เรียนทุกคนได้รับโอกาสและความเสมอภาคในการเข้าถึงการศึกษาที่มีคุณภาพ

เป้าหมายที่ 2 : การเพิ่มโอกาสทางการศึกษา ผ่านเทคโนโลยีดิจิทัลเพื่อการศึกษา สำหรับคนทุกช่วงวัย

เป้าหมายที่ 3 : ระบบข้อมูลรายบุคคลและสารสนเทศทางการศึกษาที่ครอบคลุม ถูกต้อง เป็นปัจจุบัน เพื่อการวางแผน การบริหารจัดการศึกษา การติดตามประเมิน และรายงานผล

ยุทธศาสตร์ที่ 5 การจัดการศึกษาเพื่อสร้างเสริมคุณภาพชีวิตที่เป็นมิตรกับสิ่งแวดล้อม

เป้าหมายที่ 1 : คนทุกช่วงวัย มีจิตสำนึกรักษ์สิ่งแวดล้อม มีคุณธรรม จริยธรรม และนำแนวคิดตามหลักปรัชญาของเศรษฐกิจพอเพียงสู่การปฏิบัติ

เป้าหมายที่ 2 : หลักสูตร แหล่งเรียนรู้ และสื่อการเรียนรู้ที่ส่งเสริมคุณภาพชีวิตที่เป็นมิตรกับสิ่งแวดล้อม คุณธรรม จริยธรรม และการนำแนวคิดตามหลักปรัชญาของเศรษฐกิจพอเพียงสู่การปฏิบัติ

เป้าหมายที่ 3 : การวิจัยเพื่อพัฒนาองค์ความรู้และนวัตกรรมด้านการสร้างเสริมคุณภาพชีวิตที่เป็นมิตรกับสิ่งแวดล้อม

ยุทธศาสตร์ที่ 6 การพัฒนาประสิทธิภาพของระบบบริหารจัดการศึกษา

เป้าหมายที่ 1 : โครงสร้าง บทบาทและระบบการบริหารจัดการการศึกษามีความคล่องตัว ชัดเจนและสามารถตรวจสอบได้

เป้าหมายที่ 2 : ระบบการบริหารจัดการศึกษามีประสิทธิภาพและประสิทธิผล ส่งผลกระทบต่อคุณภาพและมาตรฐานการศึกษา

เป้าหมายที่ 3 : ทุกภาคส่วนของสังคมมีส่วนร่วมในการจัดการศึกษาที่ตอบสนองความต้องการของประชาชนและพื้นที่

เป้าหมายที่ 4 : กฎหมายและรูปแบบการบริหารจัดการทรัพยากรทางการศึกษารองรับลักษณะที่แตกต่างกันของผู้เรียน สถานศึกษา และความต้องการกำลังแรงงานของประเทศ

เป้าหมายที่ 5 : ระบบบริหารงานบุคคลของครู อาจารย์ และบุคลากรทางการศึกษามีความเป็นธรรม สร้างขวัญกำลังใจ และส่งเสริมให้ปฏิบัติงานได้อย่างเต็มตามศักยภาพ

แผนงาน/โครงการตามเป้าหมาย

ระยะที่ 1 ระยะเร่งด่วน (พ.ศ. 2560-61)

การดำเนินการของกระทรวงศึกษาธิการในระยะเร่งด่วนประกอบด้วย

- การจัดทำฐานข้อมูลผู้เรียนรายบุคคลที่สามารถเชื่อมโยง แลกเปลี่ยน และใช้ประโยชน์ร่วมกัน ระหว่าง ศธ. และหน่วยงานอื่น
- การขยายการบริการอินเทอร์เน็ตความเร็วสูง และการใช้ประโยชน์จาก DLIT, DLTV
- การจัดอัตรากำลังครูให้ครบตามเกณฑ์
- การพัฒนาทักษะการคิดวิเคราะห์แก้ปัญหา
- การปรับระบบการสอบ O-Net ให้เป็นที่ยอมรับ

ระยะที่ 2 (พ.ศ. 2560-64)

เป็นการดำเนินการตามยุทธศาสตร์ของแผนฯ ในเป้าหมายและตัวชี้วัดที่ได้กำหนดผลลัพธ์ไว้ในช่วง 5 ปีแรก ซึ่งหน่วยงานที่จัดการศึกษาจะต้องนำยุทธศาสตร์แนวทางการพัฒนา เป้าหมายและตัวชี้วัด ไปจัดทำแผนพัฒนา

การศึกษาาระยะ 5 ปี และจัดทำรายละเอียดการดำเนินการแต่ละปี ในลักษณะแผนปฏิบัติการประจำปี เพื่อให้บรรลุผลตามที่ กำหนดไว้

ระยะที่ 3 (พ.ศ. 2565-69)

เป็นการดำเนินการตามเป้าหมายและตัวชี้วัดที่ได้กำหนดผลลัพธ์ไว้ในช่วง 5 ปีที่สอง ซึ่งหน่วยงานที่จัดการศึกษาจะต้องประมวลผลการดำเนินการพัฒนาการศึกษาตามแผนการศึกษาแห่งชาติในระยะเร่งด่วนและระยะ 5 ปีแรก และนำมาใช้ในการพิจารณาปรับปรุงการดำเนินการ

ระยะที่ 4 (พ.ศ. 2570-74)

เป็นการดำเนินการตามเป้าหมายและตัวชี้วัดที่ได้กำหนดผลลัพธ์ไว้ในช่วง 5 ปีที่สาม โดยหน่วยงานที่จัดการศึกษาต้องทบทวนยุทธศาสตร์ เป้าหมายและตัวชี้วัดจากผลของการจัดการศึกษาในช่วง 10 ปีแรก และประเมินสถานการณ์ของประเทศและของโลกเพื่อการปรับปรุงให้เหมาะสมสอดคล้องกับความต้องการของสังคม ตลาดงาน และการพัฒนาประเทศ

ระยะที่ 5 (พ.ศ. 2575-79)

เป็นการดำเนินการตามเป้าหมายและตัวชี้วัดที่ได้กำหนดผลลัพธ์ไว้ในช่วง 5 ปีที่สี่ โดยหน่วยงานที่จัดการศึกษาต้องทบทวนยุทธศาสตร์เป้าหมายและตัวชี้วัดจากผลของการจัดการศึกษาในช่วง 15 ปีแรก และประเมินสถานการณ์ของประเทศและของโลก เพื่อการปรับปรุงให้เหมาะสมสอดคล้องกับความต้องการของสังคม ตลาดงาน และการพัฒนาประเทศ

7. แผนพัฒนาการศึกษา ของกระทรวงศึกษาธิการ ฉบับที่ 12 พ.ศ. 2560 – 2564

จากบริบทสถานการณ์ความเปลี่ยนแปลงของสังคมไทย ความเปลี่ยนแปลงของภูมิภาคอาเซียนและสังคมโลก อำนาจหน้าที่ของกระทรวงศึกษาธิการภายใต้กฎหมายสำคัญที่เกี่ยวข้องกับการศึกษาของประเทศ ความเชื่อมโยงระหว่างยุทธศาสตร์ชาติระยะ 20 ปี (พ.ศ. 2560 - 2574) แผนพัฒนาเศรษฐกิจและสังคมแห่งชาติ ฉบับที่ 12 (พ.ศ. 2560 - 2564) และแผนการศึกษาแห่งชาติ พ.ศ. 2560 – 2574 กับทิศทางการพัฒนาการศึกษาของกระทรวงศึกษาธิการทั้งในมิติด้านความมั่นคง มิติด้านเศรษฐกิจ มิติด้านสังคม และมิติด้านการบริหารจัดการภาครัฐที่มีประสิทธิภาพ ที่สำคัญคือได้ประเมินสถานะของกระทรวง ศึกษาธิการโดยการวิเคราะห์จุดแข็ง จุดอ่อน โอกาส และอุปสรรค (SWOT) ตามบริบทในข้างต้นแล้วจึงสามารถกำหนดเป็นสาระสำคัญของแผนพัฒนาการศึกษาของกระทรวงศึกษาธิการ ฉบับที่ 12 (พ.ศ. 2560 - 2564) ซึ่งได้แก่ เป้าหมายหลักและตัวชี้วัดวิสัยทัศน์ พันธกิจ ยุทธศาสตร์ ผลผลิต/ผลลัพธ์ของยุทธศาสตร์ ตัวชี้วัดภายใต้ยุทธศาสตร์ และกลยุทธ์ ได้ดังนี้

1. เป้าหมายหลักของแผนพัฒนาการศึกษาฯ

1. คุณภาพการศึกษาของไทยดีขึ้น คนไทยมีคุณธรรมจริยธรรม มีภูมิคุ้มกันต่อการเปลี่ยนแปลงและการพัฒนาประเทศในอนาคต

2. กำลังคนได้รับการผลิตและพัฒนา เพื่อเสริมสร้างศักยภาพการแข่งขันของประเทศ

3. มีองค์ความรู้ เทคโนโลยี นวัตกรรม สนับสนุนการพัฒนาประเทศอย่างยั่งยืน

4. คนไทยได้รับโอกาสในเรียนรู้อย่างต่อเนื่องตลอดชีวิต

5. ระบบบริหารจัดการการศึกษามีประสิทธิภาพตามหลักธรรมาภิบาล โดยการมีส่วนร่วมจากทุก

ภาคส่วน

2. ตัวชี้วัดตามเป้าหมายหลัก

1. ผลคะแนนสอบ PISA ในแต่ละวิชา

2. ร้อยละที่เพิ่มขึ้นของคะแนนเฉลี่ยผลสัมฤทธิ์ทางการเรียนวิชาหลักระดับการศึกษาขั้นพื้นฐานจากการทดสอบระดับชาติ

3. ร้อยละคะแนนเฉลี่ยของผู้เรียนที่มีคุณธรรมจริยธรรม
4. ร้อยละคะแนนเฉลี่ยของผู้เรียนทุกระดับการศึกษามีความเป็นพลเมืองและพลโลก
5. สัดส่วนผู้เรียนระดับมัธยมศึกษาตอนปลายประเภทอาชีพศึกษาต่อสายสามัญ
6. ร้อยละความพึงพอใจของนายจ้างผู้ประกอบการที่มีต่อผู้สำเร็จการศึกษาระดับอาชีวศึกษาและระดับอุดมศึกษาที่ทำงานให้

7. ร้อยละของผู้สำเร็จการศึกษาระดับอาชีวศึกษาและระดับอุดมศึกษาได้งานทำ หรือประกอบอาชีพอิสระภายใน 1 ปี

8. ร้อยละของผลงานวิจัย นวัตกรรม งานสร้างสรรค์ สิ่งประดิษฐ์ได้รับการเผยแพร่/ตีพิมพ์
9. ร้อยละขององค์ความรู้และสิ่งประดิษฐ์ที่นำไปใช้ประโยชน์ หรือแก้ไขปัญหาชุมชนท้องถิ่น
10. จำนวนปีการศึกษาเฉลี่ยของคนไทยอายุ 15-59 ปี
11. ร้อยละของกำลังแรงงานที่สำเร็จการศึกษาระดับมัธยมศึกษาตอนต้นขึ้นไป
12. ร้อยละของนักเรียนต่อประชากรวัยเรียนระดับมัธยมศึกษาตอนปลาย อายุ 15-17 ปี
13. สัดส่วนผู้เรียนในสถานศึกษาทุกระดับของรัฐต่อเอกชน
14. จำนวนภาคีเครือข่ายที่เข้ามามีส่วนร่วมในการจัด/พัฒนาและส่งเสริมการศึกษา

3. วิสัยทัศน์

“มุ่งพัฒนาผู้เรียนให้มีความรู้คู่คุณธรรม มีคุณภาพชีวิตที่ดี มีความสุขในสังคม”

“ผู้เรียน” หมายถึง เด็ก เยาวชน นักเรียน นักศึกษา และประชาชน ที่ได้รับบริการจากกระทรวงศึกษาธิการ

“มีความรู้คู่คุณธรรม” หมายถึง รอบรู้ รอบคอบ ระมัดระวัง ซื่อสัตย์สุจริต ขยันอดทน สติปัญญา แบ่งปัน ซึ่งเป็น 2 เงื่อนไขตามหลักปรัชญาของเศรษฐกิจพอเพียง

“มีคุณภาพชีวิตที่ดี” หมายถึง มีอาชีพ มีความมั่นคง มั่งคั่ง และยั่งยืน ในการดำรงชีวิต

“มีความสุข” หมายถึง ความอยู่ดีมีสุข สามารถอยู่ร่วมกันอย่างเอื้ออาทร มีความสามัคคีปรองดอง

“สังคม” หมายถึง สังคมไทย ภูมิภาคอาเซียน และสังคมโลก

4. พันธกิจ

1. ยกระดับคุณภาพและมาตรฐานการศึกษาทุกระดับ/ประเภทสู่สากล
2. เสริมสร้างโอกาสการเข้าถึงบริการทางการศึกษาของประชาชนอย่างทั่วถึง เท่าเทียม
3. พัฒนาระบบบริหารจัดการการศึกษาตามหลักธรรมาภิบาล

5. ยุทธศาสตร์

1. ยุทธศาสตร์พัฒนาหลักสูตร กระบวนการเรียนการสอน การวัดและประเมินผล
2. ยุทธศาสตร์ผลิต พัฒนาครู คณาจารย์และบุคลากรทางการศึกษา
3. ยุทธศาสตร์ผลิตและพัฒนากำลังคน รวมทั้งงานวิจัยที่สอดคล้องกับความต้องการของการพัฒนา

ประเทศ

4. ยุทธศาสตร์ขยายโอกาสการเข้าถึงบริการทางการศึกษา และการเรียนรู้อย่างต่อเนื่องตลอดชีวิต
5. ยุทธศาสตร์ส่งเสริมและพัฒนาระบบเทคโนโลยีดิจิทัลเพื่อการศึกษา
6. ยุทธศาสตร์พัฒนาระบบบริหารจัดการและส่งเสริมให้ทุกภาคส่วนมีส่วนร่วมในการจัดการศึกษา

8. นโยบายการปรับยุทธศาสตร์ใหม่มหาวิทยาลัยราชภัฏ ระยะ 20 ปี (พ.ศ. 2560 – 2579)

มหาวิทยาลัยราชภัฏทั่วประเทศได้ร่วมหารือและกำหนดแนวทางการยกระดับมหาวิทยาลัยราชภัฏ ระยะ 20 ปี (พ.ศ. 2560 – 2579) มุ่งเน้นให้มหาวิทยาลัยราชภัฏเป็นสถาบันอุดมศึกษาเพื่อพัฒนาท้องถิ่น โดย กำหนดวิสัยทัศน์ คือ “มหาวิทยาลัยราชภัฏเน้นการผลิตบัณฑิตที่มีคุณภาพเป็นเลิศ โดยกระบวนการจัดการเรียน การสอนเพื่อการพัฒนาชุมชนและท้องถิ่นให้มีความเข้มแข็งและยั่งยืน” ซึ่งมีรายละเอียดพอสังเขป ดังนี้

1. พันธกิจ

- 1.1) ผลิตบัณฑิต
- 1.2) วิจัย สร้างความรู้และนวัตกรรมให้มีคุณภาพและได้มาตรฐานสากล
- 1.3) ให้บริการทางวิชาการถ่ายทอดเทคโนโลยี น้อมนำแนวพระราชดำริ และทำนุบำรุง ศิลปวัฒนธรรม
- 1.4) สร้างเครือข่ายและความร่วมมือกับภาคประชาชน ชุมชน ท้องถิ่น และผู้ประกอบการในการจัดการศึกษา
- 1.5) บริหารจัดการมหาวิทยาลัยให้มีความคล่องตัว ยืดหยุ่น โปร่งใส ด้วยหลักธรรมาภิบาล ส่งเสริมการเปลี่ยนแปลงและการพัฒนาก้าวหน้าอย่างต่อเนื่องและยั่งยืน

2. วัตถุประสงค์

- 2.1) จัดการศึกษาสอดคล้องกับแผนการศึกษาแห่งชาติฉบับปัจจุบันและผลิตกำลังคน เพื่อ ตอบสนองการพัฒนาประเทศ
- 2.2) การสร้างโอกาสและความเสมอภาคทางการศึกษา แก่สังคม ท้องถิ่นและประชาชน
- 2.3) การบูรณาการงานวิจัย บริการวิชาการ และทำนุบำรุงศิลปวัฒนธรรม เข้ากับกระบวนการ การจัดการเรียนรู้ และการมีส่วนร่วมกับชุมชน และท้องถิ่น โดยเน้น คุณภาพ สู่วิถีความเป็นเลิศ
- 2.4) การยกคุณภาพชีวิต การลดช่องว่างและเหลื่อมล้ำทางสังคม และสร้างประชาชนใน ท้องถิ่น ให้มีความเข้มแข็งอย่างยั่งยืน สู่ประเทศไทย 4.0

3. ยุทธศาสตร์

- 3.1) การพัฒนาท้องถิ่น
- 3.2) การผลิตและพัฒนาครู
- 3.3) การยกระดับคุณภาพการศึกษา
- 3.4) การพัฒนาระบบบริหารจัดการ

9. ยุทธศาสตร์ พ.ศ. 2557 - 2560 สำนักงานกองทุนสนับสนุนการวิจัย (สกว.) ฉบับทบทวน พ.ศ. 2559

สำนักงานกองทุนสนับสนุนการวิจัย (สกว.) ได้ดำเนินการทบทวนแผนยุทธศาสตร์ และได้จัดทำแผนยุทธศาสตร์ฉบับทบทวนปี พ.ศ. 2559 ขึ้น โดยใช้แผนยุทธศาสตร์ฉบับ พ.ศ. 2557-2560 เป็นฐานในการปรับปรุงให้ทันสมัยเป็นปัจจุบัน เพื่อใช้เป็นกรอบแนวทางในการขับเคลื่อน สกว. ในอีก 2 ข้างหน้า

โดยมีวิสัยทัศน์ คือ สำนักงานกองทุนสนับสนุนการวิจัย เป็นองค์กรที่มีความเป็นเลิศและเป็นผู้นำด้านการบริหารจัดการการวิจัยในเอเชีย สนับสนุนการสร้างองค์ความรู้และผลงานวิจัยนำไปสู่การสร้างสรรค์ปัญญา เพื่อพัฒนาประเทศ

สำหรับพันธกิจของสำนักงานกองทุนสนับสนุนการวิจัย (สกว.) ในช่วงปี พ.ศ. 2557-2560 ที่ได้ทำการปรับปรุงใหม่นั้น ประกอบด้วย

1. สนับสนุนทุนวิจัยและพัฒนา เพื่อสร้างองค์ความรู้ นโยบาย นวัตกรรม ทรัพยากรทางปัญญา
2. สนับสนุนการสร้างพัฒนานักวิจัยและองค์วิจัย

3. สนับสนุนการพัฒนาาระบบวิจัยของประเทศ
4. สนับสนุนการนำผลงานไปใช้ประโยชน์
5. สนับสนุนการวิจัยและพัฒนาเพื่อสร้างความเข้มแข็งของชุมชนท้องถิ่น
6. สนับสนุนการพัฒนา รูปแบบ ระบบและวิธีการ การติดตามและประเมินผลงานวิจัย

โดยมีเป้าประสงค์ ดังนี้

1. เพื่อสนับสนุนการผลิตผลงานวิจัยและองค์ความรู้ นวัตกรรม ทรัพย์สินทางปัญญา นโยบายที่มีคุณภาพสูง และนำไปใช้ประโยชน์ในการพัฒนาท้องถิ่นและประเทศได้อย่างมีประสิทธิภาพและประสิทธิผล เพื่อช่วยลดพ้นจากกับดักประเทศที่มีรายได้ปานกลาง มีการกระจายศูนย์กลางเศรษฐกิจไปสู่ภูมิภาคและการเพิ่มผลิตภาพของภาคการผลิต และบริการให้เติบโตขยายตัวในทิศทางที่เป็นมิตรกับสิ่งแวดล้อม เสริมสร้างทุนทางสังคม และการเข้าถึงทรัพยากรและสวัสดิการอย่างเป็นธรรมและยั่งยืน

2. เพื่อสนับสนุนการเสริมสร้างความเข้มแข็งของนักวิจัยและสถาบันวิจัยของประเทศทั้งหน่วยวิจัยที่มุ่งสร้างความเป็นเลิศทางวิชาการ เพื่อเพิ่มขีดความสามารถการแข่งขันของประเทศ และหน่วยวิจัยพัฒนา เพื่อการพัฒนาที่เน้นการใช้ประโยชน์ให้มีคุณภาพและมาตรฐานในระดับนานาชาติ

3. เพื่อพัฒนาระบบวิจัยของประเทศให้มีความเป็นสากลและเป็นผู้นำในกลุ่มประเทศอาเซียน โดยการสร้างความร่วมมือกับแหล่งทุน และสถาบันวิจัยในต่างประเทศเพื่อการดำเนินการวิจัยร่วมกัน รวมทั้งการบุกเบิกสร้างรูปแบบใหม่ๆ ของการบริหารจัดการการวิจัย

4. เพื่อสร้างสังคมไทยให้เป็นสังคมที่มีวัฒนธรรมการสร้างความรู้ การใช้ความรู้ ข้อมูลและเหตุผลในการตัดสินใจ แก้ปัญหาและพัฒนาประเทศอย่างแพร่หลายกว้างขวาง ตั้งแต่ระดับนโยบายไปจนถึงระดับชุมชนและครัวเรือน

ยุทธศาสตร์ 4 ปี ของ สกว. ได้น้อมนำหลักปรัชญาเศรษฐกิจพอเพียง มาเป็นกรอบกำกับการดำเนินการตามยุทธศาสตร์การสนับสนุนการวิจัย ซึ่งจัดทำให้สอดคล้องกับยุทธศาสตร์ประเทศ (Country Strategy) 3 ด้าน คือ

1. การสร้างความสามารถในการแข่งขันของประเทศ (Growth and Competitiveness)
2. การสร้างการเจริญเติบโตอย่างทั่วถึง เสมอภาค และเท่าเทียมกันทางสังคม (Inclusive Growth)
3. การสร้างการเติบโตบนคุณภาพชีวิตที่เป็นมิตรกับสิ่งแวดล้อม (Green Growth)

โดยยุทธศาสตร์ของ สกว. จะเน้นการสนับสนุนการวิจัย การพัฒนาระบบวิจัย การสร้าง การพัฒนานักวิจัย การนำผลงานวิจัยไปใช้ประโยชน์ที่สอดคล้องเชื่อมประสานและผนึกกำลัง (Synergy) กันทั้ง 3 ยุทธศาสตร์ไปพร้อมกัน เพื่อให้งานวิจัยได้ประโยชน์สูงสุด และก่อให้เกิดการเติบโตด้านต่างๆ ไปด้วยกันอย่างมีดุลยภาพเพื่อสร้างการเติบโตที่ยั่งยืน (Sustainable Growth) ของประเทศ ซึ่งยุทธศาสตร์ของ สกว. มีดังนี้

ยุทธศาสตร์ 1 การสนับสนุนการวิจัยและพัฒนาในประเด็นสำคัญ เพื่อสร้างองค์ความรู้ นวัตกรรม ทรัพย์สินทางปัญญา และนโยบายที่ถูกต้องและเพียงพอตรงกับปัญหา และสามารถนำไปใช้ในการพัฒนาชุมชน สังคม และประเทศได้อย่างมีประสิทธิภาพ

ยุทธศาสตร์ 2 การสร้างและการเพิ่มศักยภาพของนักวิจัย บุคลากรวิจัย เครือข่ายวิจัยและองค์กรวิจัย ให้มีขีดความสามารถในระดับชาติและนานาชาติ

ยุทธศาสตร์ 3 การพัฒนาระบบวิจัยที่มีประสิทธิภาพ มีการทำงานเป็นเครือข่ายและเชื่อมโยงสู่สากล

ยุทธศาสตร์ 4 การบริหารจัดการเพื่อนำผลงานวิจัยไปใช้ประโยชน์ในการพัฒนาเศรษฐกิจและสังคมของประเทศ การพัฒนาระบบการสื่อสารและการเชื่อมโยงกับสังคมและผ่านนโยบาย เพื่อให้เห็นคุณค่าของความรู้และงานวิจัย

ยุทธศาสตร์ 5 การพัฒนาองค์กรเพื่อรองรับการเปลี่ยนแปลง

10. แผนพัฒนาการศึกษา ระดับอุดมศึกษา ฉบับที่ 12 (พ.ศ. 2560 - 2564)

สำนักงานคณะกรรมการการอุดมศึกษา ได้จัดทำกรอบแผนอุดมศึกษาระยะยาว 15 ปี ฉบับที่ 2 (พ.ศ. 2551 – 2565) ขึ้น เพื่อเป็นกรอบและแนวทางการพัฒนาการศึกษาที่ชัดเจนร่วมกันของอุดมศึกษาไทย โดยมีเป้าหมายของกรอบแผนอุดมศึกษาระยะยาว ฉบับที่ 2 เมื่อสิ้นสุดแผนในปี พ.ศ. 2565 คือ “ยกระดับคุณภาพอุดมศึกษาไทย เพื่อผลิตและพัฒนาบุคลากรที่มีคุณภาพสามารถปรับตัวสำหรับงานที่เกิดขึ้นตลอดชีวิตพัฒนาศักยภาพอุดมศึกษาในการสร้างความรู้และนวัตกรรมเพื่อเพิ่มขีดความสามารถในการแข่งขันของประเทศในโลกาภิวัตน์ สนับสนุนการพัฒนาที่ยั่งยืนของท้องถิ่นไทยโดยใช้กลไกของธรรมาภิบาลการเงินการกำกับมาตรฐานและเครือข่ายอุดมศึกษาบนพื้นฐานของเสรีภาพทางวิชาการความหลากหลายและเอกภาพเชิงระบบ” ประกอบด้วย

- 1) ยกระดับคุณภาพอุดมศึกษาไทยเพื่อผลิตและพัฒนาบุคลากรที่มีคุณภาพ
- 2) พัฒนาศักยภาพอุดมศึกษาในการสร้างความรู้ และนวัตกรรมเพื่อเพิ่มขีดความสามารถในการแข่งขันของประเทศ

- 3) สนับสนุนการพัฒนาที่ยั่งยืนของท้องถิ่นไทย โดยใช้กลไกธรรมาภิบาล การเงิน การกำกับมาตรฐานและเครือข่ายอุดมศึกษาบนพื้นฐานของเสรีภาพทางวิชาการ ความหลากหลาย และเอกภาพเชิงระบบ

เป้าหมายของกรอบแผนอุดมศึกษาระยะยาว ฉบับที่ 2 เมื่อสิ้นสุดแผนในปี พ.ศ. 2565 คือ “การยกระดับคุณภาพอุดมศึกษาไทย เพื่อผลิตและพัฒนาบุคลากรที่มีคุณภาพสามารถปรับตัวสำหรับงานที่เกิดขึ้นตลอดชีวิต พัฒนาศักยภาพอุดมศึกษาในการสร้างความรู้และนวัตกรรมเพื่อเพิ่มขีดความสามารถในการแข่งขันของประเทศ ในโลกาภิวัตน์ สนับสนุนการพัฒนาที่ยั่งยืนของท้องถิ่นไทย โดยใช้กลไกของธรรมาภิบาล การเงิน การกำกับมาตรฐาน และเครือข่ายอุดมศึกษาบนพื้นฐานของเสรีภาพทางวิชาการ ความหลากหลาย และเอกภาพเชิงระบบ”

ประเด็นทิศทางและนโยบายของกรอบแผนอุดมศึกษาระยะยาวมี 9 ประเด็นได้แก่

1. รอยต่อกับการศึกษาขั้นพื้นฐานและการอาชีวศึกษา ซึ่งมีแนวโน้มที่น่าเป็นห่วงว่านักเรียน มัธยมซึ่งเป็นตัวป้อนอุดมศึกษา มีคุณภาพโดยรวมที่ต่ำลง ซึ่งจะต้องมีการพัฒนาใน 3 เรื่องได้แก่ พัฒนาและสร้างครูคุณภาพสูง การพัฒนาเด็กที่มีความสามารถพิเศษ และเปิดโอกาสให้ผู้จบอาชีวศึกษาและกำลังทำงานสามารถเข้าศึกษาต่อในอุดมศึกษาได้ด้วยความยืดหยุ่น

2. การแก้ปัญหาอุดมศึกษาในปัจจุบัน ซึ่งในปัจจุบันมีสถาบันที่ไร้ปริญญาประมาณร้อยละสิบแห่งที่สังกัดกระทรวงศึกษา มีความซ้ำซ้อน แยกซึ่งนักศึกษาและทรัพยากรมีปัญหาคุณภาพ ซึ่งต้องใช้กลไกมาตรฐานและการจัดการทรัพยากร เพื่อลดเล็กลูกสูตรที่ไม่ใช่ความต้องการของสังคม หรือการพัฒนาเศรษฐกิจ เกิดระบบอุดมศึกษาที่แบ่งงานกันทำ วางตำแหน่งของแต่ละสถาบันให้เหมาะสม (Positioning)

3. ธรรมาภิบาลและการบริหารจัดการอุดมศึกษา ช่วยในการกำหนดทิศทางจนถึงการพัฒนามหาวิทยาลัยได้เร็ว อุดมศึกษาไทยต้องปรับปรุงเรื่องนี้ตั้งแต่ระดับองค์กรกำหนด และกำกับนโยบายคือสภามหาวิทยาลัย ผู้บริหารทุกระดับ โดยสร้างกลไกพัฒนาผู้ดำรงตำแหน่งสภามหาวิทยาลัย และบริหารระดับต่างๆ ปรับระบบธรรมาภิบาล

4. บทบาทของมหาวิทยาลัยในการพัฒนาขีดความสามารถในการแข่งขันของประเทศ จากผลการประเมินความสามารถในการแข่งขันของประเทศไทย มหาวิทยาลัยไทยไม่ติดกลุ่มมหาวิทยาลัยชั้นนำที่มีคุณภาพทั้งในระดับโลก และระดับภูมิภาคความสามารถในการสร้างนวัตกรรมของประเทศต่ำ โครงสร้างพื้นฐานทางวิทยาศาสตร์อยู่ในระดับท้ายๆ อุดมศึกษาเป็นองค์ประกอบหนึ่งของระบบวิจัยของประเทศ จึงถูกคาดหวังว่าเป็นกลไกสำคัญในการพัฒนาขีดความสามารถในการแข่งขันของประเทศ

5. การเงินอุดมศึกษา การลงทุนในอุดมศึกษาที่ผ่านระบบงบประมาณปัจจุบันยังไม่สะท้อนคุณภาพการศึกษา และยังมีค่าใช้จ่ายเป็นกลไกกำกับเชิงนโยบายอย่างเต็มที่การแบ่งภาระค่าใช้จ่ายเพื่ออุดมศึกษาระหว่าง ผู้เรียน รัฐ และผู้ได้รับประโยชน์จากอุดมศึกษาไม่เหมาะสม แผนอุดมศึกษาระยะยาวเสนอให้รัฐมีการปรับการจัดสรรงบประมาณ

ประจำสำหรับมหาวิทยาลัยของรัฐให้สอดคล้องกับการพัฒนาประเทศและเป็นไปตาม Performance-based มากขึ้น

6. การพัฒนาบุคลากรในอุดมศึกษาเป็นเงื่อนไขสำคัญในการพัฒนาอุดมศึกษาให้มีคุณภาพทั้งนี้การพัฒนาอาจารย์ในมหาวิทยาลัยต้องคำนึงถึงการพัฒนหลายมิติเช่นด้านวิชาการความเป็นครู ความสามารถในการจัดการเรียนการสอนความสามารถด้านการวิจัยสมรรถนะทางวิชาชีพ การบริหารจัดการ เป็นต้น

7. เครือข่ายอุดมศึกษา มหาวิทยาลัยไทยยังมีความแตกต่างสูง และมีช่องว่างของระดับการพัฒนา (University Divide) หลายมิติ เช่น ขนาด งบประมาณ ประเภท อายุ สถานที่ตั้ง บุคลากรคุณภาพนักศึกษา การสร้างเครือข่ายอุดมศึกษาเพื่อสนับสนุนให้สถาบันที่เข้มแข็งช่วยสร้างความสามารถสถาบันใหม่สร้างเครือข่ายพัฒนาการเรียนการสอนการพัฒนาบุคลากร เป็นต้น

8. การพัฒนาอุดมศึกษาในเขตพัฒนาพิเศษเฉพาะกิจ จังหวัดชายแดนภาคใต้ โดยแผนอุดมศึกษาระยะยาวได้กำหนดให้มีการพัฒนาในด้านต่าง ๆ เช่น การพัฒนาเด็ก เยาวชน และนักศึกษาการพัฒนาครูและบุคลากรในพื้นที่ การสร้างความเข้มแข็งของสถาบันอุดมศึกษาและการพัฒนาอุดมศึกษาสุอาเซียนเพื่อช่วยแก้ปัญหาความรุนแรงในพื้นที่สามจังหวัดภาคใต้

9. โครงสร้างพื้นฐานการเรียนรู้อุดมศึกษา เป็นหัวใจและปัจจัยสำคัญของอุดมศึกษาครอบคลุมทั้งโครงสร้างเชิงสารัตถะและโครงสร้างเชิงกายภาพ 4 ประการส่วนหัวใจคือโครงสร้างหลักสูตรที่ตอบสนองความต้องการของตลาดและสังคมปัจจุบันและอนาคต ส่วนที่เป็นปัจจัยคือสังคมสารสนเทศสังคมฐานความรู้ ทรัพยากรการเรียนรู ระบบการเรียนรูตลอดชีวิตสิ่งแวดล้อมที่เอื้อต่อการปฏิสัมพันธ์และการเรียน

การวิเคราะห์สภาพแวดล้อม ศักยภาพสถาบันวิจัยและพัฒนา (SWOT)

จากผลการดำเนินงานในรอบปีที่ผ่านมา สถาบันวิจัยและพัฒนา ได้ทบทวนผลการดำเนินงาน โดยได้วิเคราะห์ผลการประเมินคุณภาพภายใน ประจำปีการศึกษา 2557 ผลการปฏิบัติราชการตามคำรับรองการปฏิบัติราชการ ประจำปีงบประมาณ พ.ศ. 2559 และผลการปฏิบัติราชการตามแผนปฏิบัติราชการ ประจำปีงบประมาณ พ.ศ. 2558 และผลการประเมินรายตัวบ่งชี้ของสำนักงานคณะกรรมการการอุดมศึกษา และผลการประเมินตามองค์ประกอบคุณภาพ องค์ประกอบที่ 2 ประจำปีการศึกษา 2557 รวมทั้งผลการดำเนินงานด้านต่างๆ ที่เกี่ยวข้อง เพื่อวางแผนยุทธศาสตร์ในการพัฒนาสถาบันวิจัยและพัฒนา ในปีงบประมาณ พ.ศ. 2560 ผ่านกระบวนการมีส่วนร่วมแสดงความคิดเห็นจากผู้มีส่วนได้ส่วนเสียทุกภาคส่วน ซึ่งผลการวิเคราะห์ปัจจัยสภาพแวดล้อม ศักยภาพ สถาบันวิจัยฯ (SWOT Analysis) มีดังนี้

จุดแข็ง (Strengths)	จุดอ่อน (Weakness)
S1 การประชาสัมพันธ์และประสานงานด้านทุนวิจัยมีการดำเนินการอย่างต่อเนื่อง	W1 เจ้าหน้าที่มีจำนวนไม่เพียงพอต่อภาระงาน
S2 การพัฒนาศักยภาพด้านการวิจัยให้กับบุคลากรอย่างต่อเนื่อง	W2 กรรมการบริหารสถาบันวิจัยและพัฒนา มีภาระงานด้านวิชาการ ประกันคุณภาพและบริการวิชาการ
S3 สถาบันวิจัยและพัฒนา มีความพร้อมด้านอาคารสถานที่ เอื้อต่อการบริหารงานวิจัย	W3. วัสดุครุภัณฑ์ไม่เพียงพอต่อการบริหารงานสถาบันวิจัยและพัฒนา
S4 สถาบันวิจัยและพัฒนา มีเครือข่ายความร่วมมือด้านการวิจัยกับมหาวิทยาลัยอื่นๆ ในระดับชาติ	W4 ฐานข้อมูลสารสนเทศเพื่อการบริหารงานวิจัยยังไม่ครอบคลุมทุกด้าน
S5 มีนักวิจัยอาวุโสมีความสามารถและเต็มใจช่วยเหลือให้	W5 มาตรการในการติดตามความก้าวหน้างานวิจัยยังไม่เข้มแข็ง

<p>คำแนะนำแก่นักวิจัยรุ่นใหม่</p> <p>S6 เจ้าหน้าที่ประสานงานด้านการวิจัยมีความสามารถและประสบการณ์ในการอำนวยความสะดวกให้กับนักวิจัย</p>	<p>W6 กลไกในการส่งเสริมการตีพิมพ์เผยแพร่ผลงานวิจัยในวารสารระดับชาติและนานาชาติยังไม่เข้มแข็ง</p> <p>W7 การรวบรวมข้อมูลเงินทุนวิจัย ผลงานวิจัยและการนำไปใช้ประโยชน์ยังไม่ครบถ้วนทั้งมหาวิทยาลัย</p> <p>W8 การดำเนินการติดตามประเมินผลโครงการวิจัยที่ได้รับทุนสนับสนุนจากมหาวิทยาลัยยังไม่เป็นระบบ</p> <p>W9 กระบวนการในการสนับสนุนทุนวิจัยของมหาวิทยาลัยยังไม่มีเป้าหมายเชิงพื้นที่และประเด็นที่ชัดเจน</p> <p>W10 การพัฒนาศักยภาพด้านการวิจัยยังไม่เหมาะสมกับคุณลักษณะของผู้รับการพัฒนา</p> <p>W11 กระบวนการเบิกจ่ายงบประมาณยังไม่เป็นปัจจุบัน</p>
<p>โอกาส (Opportunities)</p>	<p>ภัยคุกคาม (Threats)</p>
<p>O1 ยุทธศาสตร์ด้านการวิจัยของประเทศมีความชัดเจน</p> <p>O2 หน่วยงานภาครัฐและเครือข่ายการวิจัยภายนอกสนับสนุนงบประมาณด้านการวิจัยและการพัฒนานักวิจัยอย่างต่อเนื่อง</p> <p>O3 ชุมชนท้องถิ่นต้องการงานวิจัยเพื่อใช้เป็นองค์ความรู้ในการพัฒนา</p> <p>O4 การเป็นประชาคมอาเซียนทำให้มีโอกาสสร้างงานวิจัยและเครือข่าย</p> <p>O5 เทคโนโลยีสารสนเทศของหน่วยงานผู้สนับสนุนทุนวิจัยช่วยสนับสนุนการทำวิจัยและการบริหารงานวิจัย</p> <p>O6 เทคโนโลยีการสื่อสารและเครือข่ายทางสังคมช่วยในการบริหารและประชาสัมพันธ์</p> <p>O7 แหล่งตีพิมพ์ เผยแพร่งานวิจัยมีมากขึ้นเอื้อต่อการเผยแพร่ผลงานวิชาการของนักวิจัย</p> <p>O8 อาจารย์ประจำหลักสูตรต้องมีผลงานวิจัยหรือผลงานวิชาการตามเกณฑ์ของ สกอ.</p> <p>O9 องค์กรปกครองส่วนท้องถิ่นได้รับการจัดสรรงบประมาณเพื่อพัฒนาท้องถิ่นค่อนข้างมาก</p>	<p>T1 ศักยภาพด้านการวิจัยของมหาวิทยาลัยต่างๆมีมากขึ้นทำให้มีการแข่งขันในการขอทุนวิจัยมากขึ้น</p> <p>T2 การยอมรับศักยภาพด้านการวิจัยของมหาวิทยาลัยจากชุมชนและแหล่งทุนยังมีน้อย</p>

ส่วนที่ 2

ยุทธศาสตร์การพัฒนาศาสนาบัณฑิตวิทยาลัยและพัฒนา มหาวิทยาลัยราชภัฏกำแพงเพชร

วิสัยทัศน์

สถาบันวิจัยและพัฒนาบริหารงานวิจัยเป็นระบบและมีประสิทธิภาพ ให้ได้ผลงานวิจัยที่พัฒนาองค์ความรู้ งานสร้างสรรค์และนวัตกรรมมีคุณภาพระดับชาติและนานาชาติ เพื่อพัฒนาท้องถิ่นและสังคม

พันธกิจ

1. ส่งเสริมและพัฒนาการวิจัยให้มีคุณภาพระดับชาติและนานาชาติ
2. พัฒนาระบบข้อมูลสารสนเทศ ผลงานวิจัย เพื่อการบริหารจัดการงานวิจัย
3. บริหารจัดการสถาบันวิจัยและพัฒนา

ประเด็นยุทธศาสตร์

1. การส่งเสริมและสนับสนุนการวิจัยเพื่อพัฒนาคุณภาพงานวิจัย งานสร้างสรรค์และนวัตกรรมเผยแพร่ในระดับชาติ นานาชาติและใช้ประโยชน์ต่อสังคม
2. การพัฒนาประสิทธิภาพของระบบกลไกการบริหารจัดการงานวิจัยให้เกิดประสิทธิภาพสูงสุด
3. การพัฒนาระบบการบริหารจัดการสถาบันวิจัยและพัฒนา

เป้าประสงค์

1. มหาวิทยาลัยผลิตผลงานงานวิจัย งานสร้างสรรค์และนวัตกรรมตีพิมพ์เผยแพร่ในระดับชาติหรือนานาชาติ และใช้ในการพัฒนาชุมชนและท้องถิ่นเกิดประโยชน์ต่อชุมชนอย่างชัดเจน
2. มหาวิทยาลัยได้รับงบประมาณทุนสนับสนุนการวิจัยเพิ่มขึ้น
3. สถาบันวิจัยและพัฒนา มีระบบและกลไกที่มีประสิทธิภาพในการบริหารจัดการงานวิจัย
4. สถาบันวิจัยมีการบริหารจัดการได้มาตรฐานการประกันคุณภาพภายในและเกณฑ์องค์กรสุภาพ

ประเด็นยุทธศาสตร์ เป้าประสงค์ กลยุทธ์ และตัวชี้วัดตามยุทธศาสตร์สู่การปฏิบัติประจำปีงบประมาณ 2561

ประเด็นยุทธศาสตร์	เป้าประสงค์	กลยุทธ์	ตัวชี้วัด
1. การส่งเสริมและสนับสนุนการวิจัยเพื่อพัฒนาคุณภาพงานวิจัย งานสร้างสรรค์และนวัตกรรมเผยแพร่ในระดับชาติ นานาชาติ และใช้ประโยชน์ต่อสังคม	1. มหาวิทยาลัยผลิตผลงานงานวิจัย งานสร้างสรรค์และนวัตกรรมตีพิมพ์เผยแพร่ในระดับชาติหรือนานาชาติ และใช้ในการพัฒนาชุมชน และท้องถิ่นเกิดประโยชน์ต่อชุมชนอย่างชัดเจน	1. พัฒนาสมรรถนะการวิจัยให้กับ คณาจารย์และเจ้าหน้าที่ ในการทำวิจัยให้มีคุณภาพ ได้รับงบประมาณทุนสนับสนุนการวิจัย สามารถตีพิมพ์เผยแพร่และใช้ประโยชน์ได้	1. ร้อยละของงบประมาณทุนอุดหนุนการวิจัยพัฒนา ชุมชนท้องถิ่นต่องบประมาณทุนอุดหนุนการวิจัยทั้งหมด
			2. จำนวนชุมชน มหาวิทยาลัย หรือหน่วยงาน ภายในประเทศและต่างประเทศ ที่ร่วมขับเคลื่อนการพัฒนางานวิจัย
			3. ร้อยละของงานวิจัยที่ได้รับการตีพิมพ์เผยแพร่ในระดับชาติและนานาชาติต่อจำนวนงานวิจัยทั้งหมด
			4. จำนวนกองทุนสนับสนุนการวิจัย
2. การพัฒนาประสิทธิภาพของระบบกลไกการบริหารจัดการงานวิจัยให้เกิดประสิทธิภาพสูงสุด	2. มหาวิทยาลัยได้รับงบประมาณทุนสนับสนุนการวิจัยเพิ่มขึ้น	2. ส่งเสริมการนำงานวิจัย งานสร้างสรรค์หรือนวัตกรรมไปใช้ประโยชน์ในการพัฒนาชุมชนและท้องถิ่น ใช้ประโยชน์เชิงวิชาการหรือเชิงพาณิชย์	5. จำนวนผลงานวิจัยที่จดสิทธิบัตรหรืออนุสิทธิบัตร
			6. จำนวนชุมชนที่พึ่งพาตนเองได้อย่างยั่งยืน จากผลงานวิจัยพัฒนาเทคโนโลยีและนวัตกรรม
3. การพัฒนาระบบการบริหารจัดการสถาบันวิจัยและพัฒนา	3. สถาบันวิจัยและพัฒนาระบบและกลไกที่มีประสิทธิภาพในการบริหารจัดการงานวิจัย	3. พัฒนาระบบสารสนเทศเพื่อใช้ในการบริหารจัดการงานวิจัย งานสร้างสรรค์ และนวัตกรรม	7. ร้อยละของอาจารย์ที่มีผลงานวิจัยพัฒนาชุมชนท้องถิ่น ซึ่งเกิดจากการมีส่วนร่วมของชุมชนต่อจำนวนอาจารย์ประจำ
			8. ร้อยละของงานวิจัยที่แล้วเสร็จต่องานวิจัยที่ได้รับทุนในปีงบประมาณ
	4. สถาบันวิจัยมีการบริหารจัดการได้มาตรฐานการประกันคุณภาพภายในและเกณฑ์องค์กรสุภาพะ	4. พัฒนาการบริหารจัดการสำนักงานของสถาบันวิจัยและพัฒนาให้เป็นระบบได้มาตรฐานการประกันคุณภาพภายในและเกณฑ์องค์กรสุภาพะ	9. ร้อยละความพึงพอใจของผู้รับบริการจากสถาบันวิจัยและพัฒนา
			10. จำนวนแผนการจัดการความรู้ การจัดการเรียนการสอน การวิจัย และความรู้อื่นๆ ในงานของหน่วยงานในมหาวิทยาลัย
			11. จำนวนองค์ความรู้ที่หน่วยงานได้จากการจัดการความรู้
			12. จำนวนคู่มือการปฏิบัติงานของเจ้าหน้าที่

ตัวชี้วัดและเป้าหมาย ในระยะ 2 ปี (พ.ศ. 2561 – 2562)

กลยุทธ์	ตัวชี้วัด	เป้าหมาย (Target)			หมายเหตุ
		2561	2562	61-62	
1. พัฒนาสมรรถนะการวิจัยให้กับ คณาจารย์และเจ้าหน้าที่ ในการทำวิจัยให้มีคุณภาพ ได้รับงบประมาณทุนสนับสนุนการวิจัย สามารถตีพิมพ์เผยแพร่และใช้ประโยชน์ได้	1.ร้อยละของงบประมาณทุนอุดหนุนการวิจัยพัฒนาชุมชนท้องถิ่นต่องบประมาณ ทุนอุดหนุนการวิจัยทั้งหมด	35	40	40	
	2.จำนวนชุมชน มหาวิทยาลัย หรือหน่วยงาน ภายในประเทศและต่างประเทศที่ร่วมขับเคลื่อนการพัฒนางานวิจัย	1	1	1	
	3.ร้อยละของงานวิจัยที่ได้รับการตีพิมพ์เผยแพร่ในระดับชาติและนานาชาติต่อจำนวนงานวิจัยทั้งหมด	10	15	15	
	4.จำนวนกองทุนสนับสนุนการวิจัย	1	1	1	
2. ส่งเสริมการนำงานวิจัยงานสร้างสรรค์หรือนวัตกรรมไปใช้ประโยชน์ในการพัฒนาชุมชนและท้องถิ่น ใช้ประโยชน์เชิงวิชาการหรือเชิงพาณิชย์	5.จำนวนผลงานวิจัยที่จดสิทธิบัตรหรืออนุสิทธิบัตร	1	1	1	
	6.จำนวนชุมชนที่พึ่งพาตนเองได้อย่างยั่งยืนจากผลงานวิจัยพัฒนาเทคโนโลยีและนวัตกรรม	1	1	1	
3. พัฒนาระบบสารสนเทศเพื่อใช้ในการบริหารจัดการงานวิจัย งานสร้างสรรค์ และนวัตกรรม	7.ร้อยละของอาจารย์ที่มีผลงานวิจัยพัฒนาชุมชนท้องถิ่น ซึ่งเกิดจากการมีส่วนร่วมของชุมชนต่อจำนวนอาจารย์ประจำ	30	35	35	
	8.ร้อยละของงานวิจัยที่แล้วเสร็จต่องานวิจัยที่ได้รับทุนในปีงบประมาณ	30	35	35	
4. พัฒนาการบริหารจัดการสำนักงานของสถาบันวิจัย และพัฒนาให้เป็นระบบได้มาตรฐานการประกันคุณภาพภายในและเกณฑ์องค์กรสุขภาวะ	9.ร้อยละความพึงพอใจของผู้รับบริการจากสถาบันวิจัยและพัฒนา	70	75	75	
	10.จำนวนแผนการจัดการความรู้ การจัดการเรียนการสอน การวิจัย และความรู้อื่นๆ ในงานของหน่วยงานในมหาวิทยาลัย	23	24	24	
	11.จำนวนองค์ความรู้ที่หน่วยงานได้จากการจัดการความรู้	23	24	24	
	12.จำนวนคู่มือการปฏิบัติงานของเจ้าหน้าที่	5	5	5	

ตัวชี้วัด เป้าหมาย และเกณฑ์การให้คะแนนตามแผนปฏิบัติการ ประจำปีงบประมาณ พ.ศ. 2561

กลยุทธ์	ตัวชี้วัด	น้ำหนัก %	เป้าหมาย 2561	ข้อมูลพื้นฐาน			เกณฑ์การให้คะแนน					ผู้กำกับดูแล ตัวชี้วัด	ผู้จัดเก็บ ตัวชี้วัด
				2558	2559	2560	1	2	3	4	5		
1. พัฒนาศมรรถนะการวิจัยให้กับ คณาจารย์ และเจ้าหน้าที่ ในการทำวิจัยให้มีคุณภาพ ได้รับงบประมาณทุนสนับสนุนการวิจัย สามารถตีพิมพ์เผยแพร่ และใช้ประโยชน์ได้	1.ร้อยละของงบประมาณทุนอุดหนุนการวิจัย พัฒนา ชุมชนท้องถิ่นต่องบประมาณ ทุนอุดหนุนการวิจัยทั้งหมด	10	35	-	-	-						ดร.สุภาพร	
	2.จำนวนชุมชน มหาวิทยาลัย หรือหน่วยงาน ภายในประเทศและต่างประเทศที่ร่วม ขับเคลื่อนการพัฒนางานวิจัย	10	1	-	-	-	0	1	2	3	4	ดร.สุภาพร	
	3.ร้อยละของงานวิจัยที่ได้รับการตีพิมพ์เผยแพร่ ในระดับชาติและนานาชาติต่อจำนวนงานวิจัย ทั้งหมด	10	10	-	-	-	4	6	8	10	12	ดร.สุภาพร	
	4.จำนวนกองทุนสนับสนุนการวิจัย	5	1	-	-	-	0	1	2	3	4	ดร.สุภาพร	
2. ส่งเสริมการนำ งานวิจัย งานสร้างสรรค์ หรือนวัตกรรมไปใช้ ประโยชน์ในการพัฒนา ชุมชนและท้องถิ่น ใช้ ประโยชน์เชิงวิชาการ หรือเชิงพาณิชย์	5.จำนวนผลงานวิจัยที่จดสิทธิบัตรหรือนู สิทธิบัตร	5	1	-	-	-	0	1	2	3	4	ดร.สุภาพร	
	6.จำนวนชุมชนที่พึ่งพาตนเองได้อย่างยั่งยืนจาก ผลงานวิจัยพัฒนาเทคโนโลยีและนวัตกรรม	5	1	-	-	-	0	1	2	3	4	ดร.สุภาพร	
3. พัฒนาระบบ สารสนเทศเพื่อใช้ในการ บริหารจัดการงานวิจัย งานสร้างสรรค์ และ นวัตกรรม	7.ร้อยละของอาจารย์ที่มีผลงานวิจัยพัฒนา ชุมชนท้องถิ่น ซึ่งเกิดจากการมีส่วนร่วมของ ชุมชนต่อจำนวนอาจารย์ประจำ	15	30	-	-	-	15	20	25	30	35	ดร.สุภาพร	
	8.ร้อยละของงานวิจัยที่แล้วเสร็จต่องานวิจัยที่ ได้รับทุนในปีงบประมาณ	10	30	-	-	-	15	20	25	30	35	ดร.สุภาพร	
4. พัฒนาการบริหาร จัดการสำนักงานของ สถาบันวิจัยและพัฒนา	9.ร้อยละความพึงพอใจของผู้รับบริการจาก สถาบันวิจัยและพัฒนา	5	70	-	-	-	60	65	70	75	80	ดร.สุภาพร	

กลยุทธ์	ตัวชี้วัด	น้ำหนัก %	เป้าหมาย 2561	ข้อมูลพื้นฐาน			เกณฑ์การให้คะแนน					ผู้กำกับดูแล ตัวชี้วัด	ผู้จัดเก็บ ตัวชี้วัด
				2558	2559	2560	1	2	3	4	5		
ให้เป็นระบบได้ มาตรฐานการประกัน คุณภาพภายในและ เกณฑ์องค์กรสุภาพะ	10.จำนวนแผนการจัดการความรู้ การจัดการ เรียนการสอน การวิจัย และความรู้อื่นๆ ในงาน ของหน่วยงานในมหาวิทยาลัย	10	23	-	-	-	20	21	22	23	24	ดร.สุภาพร	
	11.จำนวนองค์ความรู้ที่หน่วยงานได้จากการ จัดการความรู้	10	23	-	-	-	20	21	22	23	24	ดร.สุภาพร	
	12.จำนวนคู่มือการปฏิบัติงานของเจ้าหน้าที่	5	5	-	-	-	1	2	3	4	5	ดร.สุภาพร	