

# ระบบสารสนเทศภูมิศาสตร์ด้านปราชญ์ชาวบ้านอีสานและล้านนา ตำบลนาบ่อคำและตำบลท่าขุนราม อำเภอเมืองกำแพงเพชร จังหวัดกำแพงเพชร

Geographic Information System of Esan and Lanna  
Local Wisdom and Elite in Na Bo Kham and Tha Khun  
Ram Sub District Mueang Kamphaeng Phet District,  
Kamphaeng Phet Province

สุภาสพงษ์ รุ้ทำนอง<sup>1</sup>

Suphatphong Ruthamnong

## บทคัดย่อ

การศึกษานี้มีวัตถุประสงค์เพื่อสำรวจและจัดทำข้อมูลระบบสารสนเทศภูมิศาสตร์ด้านภูมิปัญญาและปราชญ์ชาวบ้านอีสานและล้านนา ตำบลนาบ่อคำ และตำบลท่าขุนราม อำเภอเมืองกำแพงเพชร จังหวัดกำแพงเพชร ผลการศึกษา พบว่า สามารถรวบรวมรายชื่อของปราชญ์และภูมิปัญญา ได้ทั้งหมด 36 รายชื่อ เป็นปราชญ์ชาวบ้านในพื้นที่ตำบลนาบ่อคำ 25 คน และในพื้นที่ตำบลท่าขุนราม 11 คน เป็นภูมิปัญญากลุ่มล้านนา 33 คน เป็นภูมิปัญญากลุ่มอีสาน 3 คน เมื่อแบ่งกลุ่มตามประเภทภูมิปัญญา พบว่าส่วนใหญ่เป็นภูมิปัญญาท้องถิ่นที่เกี่ยวกับการประดิษฐ์กรรม เทคโนโลยีและสิ่งของเครื่องใช้ (ร้อยละ 52.78) โดยเฉพาะในด้านของหัตถกรรมจักสาน รองลงมาคือภูมิปัญญาท้องถิ่นที่เกี่ยวกับประเพณีและพิธีกรรม (ร้อยละ 11.11)

<sup>1</sup> ผู้ช่วยศาสตราจารย์ ดร., สาขามนุษยศาสตร์และสังคมศาสตร์  
มหาวิทยาลัยราชภัฏกำแพงเพชร

ภูมิปัญญาท้องถิ่นที่เกี่ยวกับสมุนไพรและตำรายาพื้นบ้าน (ร้อยละ 11.11) ภูมิปัญญาท้องถิ่นที่เกี่ยวกับการละเล่นพื้นบ้าน เพลงพื้นบ้าน และศิลปะพื้นบ้าน (ร้อยละ 8.32) ภูมิปัญญาท้องถิ่นที่เกี่ยวกับศิลปวัฒนธรรม (ร้อยละ 5.56) ภูมิปัญญาท้องถิ่นที่เกี่ยวกับการดำรงชีวิตตามสภาพแวดล้อมทางธรรมชาติ (ร้อยละ 5.56) ภูมิปัญญาที่เกี่ยวกับความเชื่อและศาสนา (ร้อยละ 2.78) และภูมิปัญญาท้องถิ่นที่เกี่ยวกับอาหารและผักพื้นบ้าน (ร้อยละ 2.78) ทั้งนี้ การจัดทำระบบสารสนเทศภูมิศาสตร์ด้านภูมิปัญญาและปราชญ์ชาวบ้าน อีสานและล้านนา ได้นำไปสู่การจัดทำชั้นข้อมูล การนำเสนอข้อมูล และการจัดทำเป็นแผนที่เพื่อเผยแพร่สู่ชุมชน

**คำสำคัญ:** ภูมิปัญญาชาวบ้าน, ระบบสารสนเทศภูมิศาสตร์, ปราชญ์

## Abstract

The objectives of this study were to surveyed and created the geographic information system (GIS) data of Esan and Lanna local wisdom and elite. The study found that can be collected 36 name list of sages; 25 elites were lived in Na Bo Kham sub-district, and 11 elites were lived in Tha Khun Ram sub-district, Mueang Kamphaeng Phet District, Kamphaeng Phet province. Herein, 33 peoples were Lanna elites, and 3 peoples were Esan elites. When categorized by wisdom category, found that most of them were local wisdom related to inventions, technologies, and supplies (52.78%); especially the handicrafts group. Followed by local wisdom related to traditions and rituals (11.11 %), local wisdom related to herbs and folk medicines (11.11 %), local wisdom related to folk plays, folk music and folk arts (8.32 %), wisdom local related to arts and cultures (5.56%), local wisdom related to living according to the natural environment (5.56%), local wisdom related to faiths and religious

(2.78%), and local wisdom related to traditional foods and vegetables (2.78%). Preparation of GIS for Esan and Lanna wisdom and elite, has led to data layers creation, presentation of information, and making a maps for disseminate to the communities.

**Keywords:** Local wisdom, Geographic Information System: GIS, Elite

## บทนำ

การรวบรวม จัดทำ สังเคราะห์ และสร้างสารสนเทศที่เหมาะสมด้าน ปรากฏชาวบ้านเป็นประเด็นที่สำคัญและเป็นสิ่งพื้นฐานที่จะนำไปสู่การอนุรักษ์ สร้างสรรค์ และส่งต่อภูมิปัญญาของคนในพื้นที่ จากรุ่นหนึ่งไปยังอีกรุ่นหนึ่ง ภูมิปัญญาท้องถิ่น หมายถึง ความรู้ ความเชื่อ และความสามารถของคน ในการ แก้ปัญหา ปรับตัว จัดความสัมพันธ์และดำรงชีวิตให้ผสมผสานสอดคล้องกับ สภาพแวดล้อมทางธรรมชาติ สังคม วัฒนธรรม และวิถีชีวิตของกลุ่มชน ซึ่งเป็นการถ่ายทอด และสั่งสมประสบการณ์สืบทอดกันมาจากรุ่นสู่รุ่น มีความจำเพาะ เจาะจงกับท้องถิ่น (โครงการสารานุกรมไทยสำหรับเยาวชน โดยพระราช ประสงค์ในพระบาทสมเด็จพระเจ้าอยู่หัว, 2550, หน้า 17-18) ภูมิปัญญา ท้องถิ่นมีมากมายหลายแขนง ซึ่งอาจจำแนกออกเป็น 10 ประเภท ได้แก่ (1) ภูมิปัญญาที่เกี่ยวกับความเชื่อและศาสนา (2) ภูมิปัญญาท้องถิ่นที่เกี่ยวกับ ประเพณีและพิธีกรรม (3) ภูมิปัญญาท้องถิ่นที่เกี่ยวกับศิลปะพื้นบ้าน (4) ภูมิ ปัญญาท้องถิ่นที่เกี่ยวกับอาหารและผักพื้นบ้าน (5) ภูมิปัญญาท้องถิ่นที่เกี่ยวกับการ เล่นพื้นบ้าน (6) ภูมิปัญญาท้องถิ่นที่เกี่ยวกับศิลปวัฒนธรรม (7) ภูมิ ปัญญาท้องถิ่นที่เกี่ยวกับเพลงพื้นบ้าน (8) ภูมิปัญญาท้องถิ่นที่เกี่ยวกับสมุนไพร และตำรายาพื้นบ้าน (9) ภูมิปัญญาท้องถิ่นที่เกี่ยวกับการประดิษฐ์กรรม เทคโนโลยีและสิ่งของเครื่องใช้ต่าง ๆ และ (10) ภูมิปัญญาท้องถิ่นที่เกี่ยวกับ

การดำรงชีวิตตามสภาพแวดล้อมทางธรรมชาติ (สำนักงานส่งเสริมการศึกษา  
นอกระบบและการศึกษาตามอัธยาศัยจังหวัดนครราชสีมา, 2555, หน้า 5-6)

จังหวัดกำแพงเพชร เป็นจังหวัดในพื้นที่ภาคเหนือตอนล่างของ  
ประเทศไทย มีพื้นที่ 5,379,687 ไร่ ในด้านภูมิประเทศมีแม่น้ำปิงไหลผ่านกลาง  
จังหวัดในแนวเหนือใต้เป็นระยะทางยาวประมาณ 104 กิโลเมตร จังหวัด  
กำแพงเพชรเป็นพื้นที่ที่มีการผสมผสานของคนหลายกลุ่ม ทั้งที่เป็นกลุ่มคนที่มี  
การตั้งถิ่นฐานอยู่เดิม และกลุ่มผู้ย้ายถิ่นมาจากภาคเหนือตอนบนหรือล้านนา  
ภาคอีสาน รวมทั้งจากทางภาคกลาง ทั้งนี้ ในบางพื้นที่ของจังหวัดกำแพงเพชร  
จึงสามารถพบภูมิปัญญาของชาวเหนือและชาวอีสานด้วย อย่างไรก็ตามใน  
ปัจจุบันยังไม่มี การจัดเก็บรวบรวมข้อมูลภูมิปัญญาเหล่านั้นอย่างเป็นระบบ เพื่อ  
นำไปสู่การอนุรักษ์ และเผยแพร่สู่เยาวชนรุ่นหลัง

งานวิจัยนี้เป็นการสำรวจ และรวบรวมข้อมูลภูมิปัญญา รวมทั้งสร้าง  
ทำเนียบปราชญ์ชาวบ้านที่เกี่ยวข้องกับภูมิปัญญาของชาวอีสาน และล้านนา ใน  
สองพื้นที่ที่มีกลุ่มชนทั้งสองกลุ่มมากกว่าพื้นที่อื่น นั่นคือตำบลนาบ่อคำ และ  
ตำบลท่าขุนราม อำเภอเมืองกำแพงเพชร จังหวัดกำแพงเพชร มีกระบวนการ  
สำคัญ คือการสำรวจชุมชน การรวบรวมข้อมูลภาคสนาม การจัดทำทำเนียบ  
ปราชญ์ชาวบ้าน และการจัดทำระบบสารสนเทศภูมิศาสตร์ด้านปราชญ์  
ชาวบ้านอีสานและล้านนา เพื่อนำไปสู่การเผยแพร่องค์ความรู้สู่กลุ่มเยาวชน  
และผู้สนใจ ให้ได้ศึกษาเรียนรู้เกี่ยวกับข้อมูลชุมชนและภูมิปัญญา อันจะ  
นำไปสู่การอนุรักษ์ พื้นฟู และดูแลรักษาภูมิปัญญาเหล่านั้นต่อไป

### วัตถุประสงค์ของการวิจัย

เพื่อสำรวจและจัดทำข้อมูลระบบสารสนเทศภูมิศาสตร์ด้านภูมิปัญญา  
และปราชญ์ชาวบ้านอีสานและล้านนา ตำบลนาบ่อคำ และตำบลท่าขุนราม  
อำเภอเมืองกำแพงเพชร จังหวัดกำแพงเพชร

## ขอบเขตของการวิจัย

### 1) ขอบเขตเชิงพื้นที่

ตำบลนาบ่อคำ และตำบลท่าขุนราม อำเภอเมืองกำแพงเพชร จังหวัดกำแพงเพชร

### 2) ขอบเขตด้านเนื้อหา

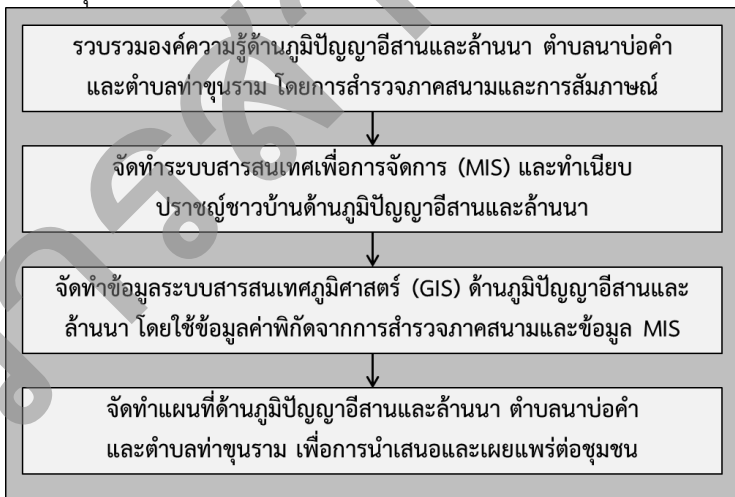
ขอบเขตเนื้อหาการวิจัย ประกอบด้วย (ภาพ 1)

2.1) รวบรวมองค์ความรู้ด้านภูมิปัญญาอีสานและล้านนา โดยการสำรวจภาคสนามและการสัมภาษณ์

2.2) จัดทำระบบสารสนเทศเพื่อการจัดการ (Management Information System: MIS) และทำเนียบประชาชนชาวบ้านด้านภูมิปัญญาอีสานและล้านนา

2.3) จัดทำข้อมูลระบบสารสนเทศภูมิศาสตร์ (Geographic Information System: GIS) ด้านภูมิปัญญาอีสานและล้านนา

2.4) จัดทำแผนที่ด้านภูมิปัญญาอีสานและล้านนา เพื่อการนำเสนอและเผยแพร่ต่อชุมชน



ภาพ 1 ขอบเขตเนื้อหาการวิจัย

## วิธีดำเนินการวิจัย

### เครื่องมือ วัสดุ อุปกรณ์ และกระบวนการ ที่ใช้ในการศึกษา

- 1) ชุดคอมพิวเตอร์
- 2) โปรแกรม QGIS ซึ่งเป็นฟรีแวร์ด้านระบบสารสนเทศภูมิศาสตร์
- 3) ระบบกำหนดตำแหน่งบนพื้นโลก (Global Positioning System หรือ เครื่อง GPS)
- 4) ภาพถ่ายเทียมรายละเอียดสูง ครอบคลุมพื้นที่ศึกษา
- 5) แผนที่ฐาน (base map) เพื่อการสำรวจภาคสนาม
- 6) แผนที่เฉพาะเรื่อง (thematic map) เพื่อการสำรวจภาคสนาม และใช้ในกระบวนการเรียนรู้ร่วมกับชุมชน
- 7) แบบสำรวจภูมิปัญญาและปราชญ์ชาวบ้านอีสานและล้านนา
- 8) กล้องบันทึกภาพ
- 9) ชั้นข้อมูลระบบสารสนเทศภูมิศาสตร์ ได้แก่ ขอบเขตการปกครอง ตำแหน่งหมู่บ้าน สถานที่สำคัญ เส้นทางคมนาคม แหล่งน้ำ เส้นทางน้ำ และการใช้ประโยชน์ที่ดินและสิ่งปกคลุมดิน ซึ่งเป็นข้อมูล Shape file มาตรฐาน 1 : 50,000
- 10) การประชุมกลุ่มย่อย (focus group)
- 11) กระบวนการระบบสารสนเทศภูมิศาสตร์แบบมีส่วนร่วม (PAR-GIS) โดยให้ชุมชนมีส่วนร่วมในการกำหนดกรอบข้อมูลที่ต้องการ การสำรวจพื้นที่ และการจัดทำข้อมูลระบบสารสนเทศภูมิศาสตร์อย่างมีส่วนร่วม

### การดำเนินการวิจัย

การศึกษานี้มีขั้นตอนการวิจัย ดังนี้ (ภาพ 2)

- 1) วางแผนการดำเนินงานวิจัยที่เกี่ยวข้องกับการสำรวจข้อมูลด้านภูมิปัญญาและปราชญ์ชาวบ้านอีสานและล้านนาในพื้นที่ตำบลนาบ่อคำ และตำบลท่าขุนราม พร้อมทั้งประสานงานกับผู้ใหญ่บ้าน องค์การปกครองส่วน

ท้องถิ่น เพื่อขอความร่วมมือในการสำรวจชุมชนร่วมกับกลุ่มเยาวชนและคนในพื้นที่

2) สร้างแบบสำรวจข้อมูลด้านภูมิปัญญาและปราชญ์ชาวบ้านอีสานและล้านนา โดยข้อมูลที่จัดเก็บแบ่งออกเป็น 2 ส่วน ได้แก่ ส่วนที่ 1 เป็นข้อมูลทั่วไปเกี่ยวกับปราชญ์ชาวบ้าน และส่วนที่ 2 เป็นข้อมูลที่เกี่ยวข้องกับภูมิปัญญาและความเป็นปราชญ์

3) รวบรวมข้อมูลเชิงพื้นที่ที่เกี่ยวข้อง ประกอบด้วย ขอบเขตการปกครอง ตำแหน่งหมู่บ้าน สถานที่สำคัญ เส้นทางคมนาคม แหล่งน้ำ เส้นทางน้ำ และการใช้ประโยชน์ที่ดินและสิ่งปกคลุมดิน จัดทำแผนที่ฐานจากข้อมูลภาพถ่ายดาวเทียมรายละเอียดสูงและชั้นข้อมูลระบบสารสนเทศภูมิศาสตร์เพื่อการสำรวจภาคสนาม

4) ลงพื้นที่จริง สำรวจชุมชนภาคสนาม โดยใช้กระบวนการสำรวจและวิธีการระบบสารสนเทศภูมิศาสตร์แบบมีส่วนร่วม เก็บข้อมูลค่าพิกัดตำแหน่งด้วยเครื่อง GPS บันทึกข้อมูลจากการสอบถามและสำรวจลงในแบบสำรวจพร้อมบันทึกรูปภาพ

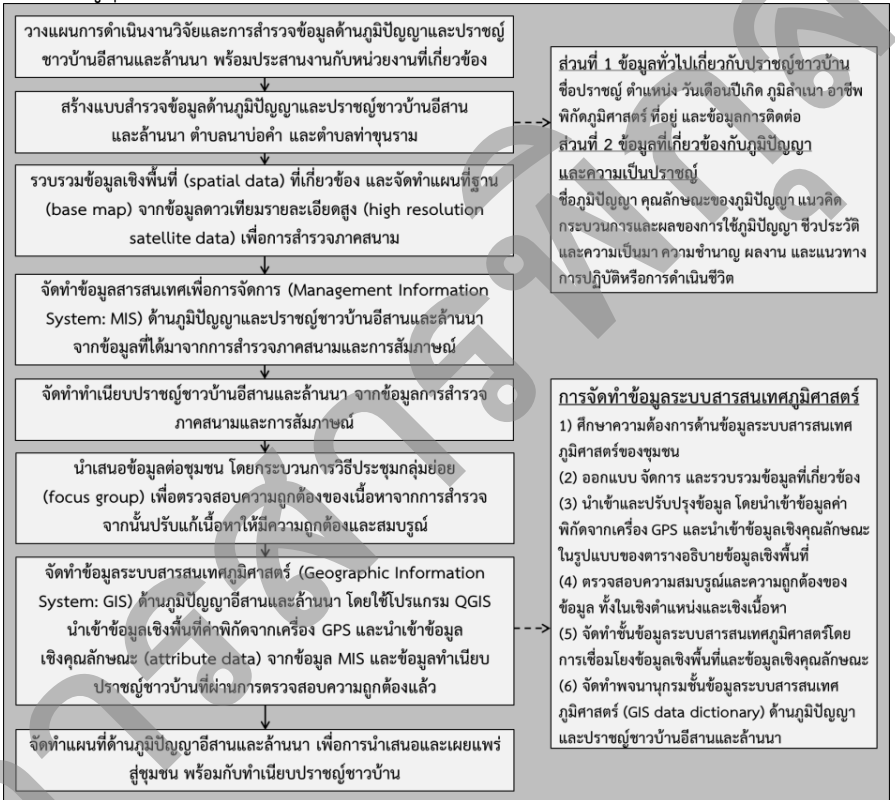
5) จัดทำสารสนเทศเพื่อการจัดการ ด้านภูมิปัญญาและปราชญ์ชาวบ้านอีสานและล้านนา จากข้อมูลที่ได้มาจากการสำรวจภาคสนาม ตามกรอบการสำรวจข้อมูลในข้อที่ (2)

6) จัดทำทำเนียบปราชญ์ชาวบ้านอีสานและล้านนา โดยใช้ข้อมูลจากข้อที่ (5) และการเขียนในลักษณะของการบรรยายเนื้อหา พร้อมรูปภาพปราชญ์และกิจกรรมที่เกี่ยวข้องกับภูมิปัญญา

7) นำเสนอข้อมูลต่อชุมชน โดยกระบวนการวิธีประชุมกลุ่มย่อย เพื่อตรวจสอบความถูกต้องของเนื้อหาจากการสำรวจ โดยมีผู้เข้าร่วมประชุมประกอบด้วย ผู้รู้ในชุมชน ปราชญ์ชาวบ้าน ผู้ใหญ่บ้าน และตัวแทนชุมชนรวมทั้งบุคคลที่สนใจ จากนั้นปรับแก้เนื้อหาให้มีความถูกต้องและสมบูรณ์

8) จัดทำขึ้นข้อมูลระบบสารสนเทศภูมิศาสตร์ด้านภูมิปัญญาอีสานและล้านนา ตำบลนาบ่อคำ และตำบลท่าขุนราม อำเภอเมืองกำแพงเพชร จังหวัดกำแพงเพชร โดยใช้โปรแกรม QGIS

9) จัดทำแผนที่ด้านภูมิปัญญาอีสานและล้านนา เพื่อการนำเสนอและเผยแพร่สู่ชุมชน พร้อมกับทำเนียบปราชญ์ชาวบ้าน



ภาพ 2 ขั้นตอนการดำเนินการวิจัย



## ผลการวิจัย

ตำบลนาบ่อคำ ตั้งอยู่ในเขตอำเภอเมืองกำแพงเพชร จังหวัดกำแพงเพชร เป็นตำบลที่แยกออกมาจากตำบลท่าขุนราม เนื่องจากมีประชากรอพยพอยู่หนาแน่น ซึ่งส่วนใหญ่อพยพมาจากภาคอีสาน ภาคเหนือ และมีส่วนที่อพยพมาจากภาคกลาง ภาษาพูดส่วนใหญ่ใช้ภาษาเหนือ อีสาน ขนบธรรมเนียมประเพณีจะมีทั้งภาคเหนือ และภาคอีสาน ปัจจุบันมีหมู่บ้านจำนวน 22 หมู่บ้าน มีพื้นที่ 181.67 ตารางกิโลเมตร หรือคิดเป็น 113,544 ไร่ มีลักษณะภูมิประเทศเป็นพื้นที่ราบ ความลาดชันต่ำ มีพื้นที่เนินเขาในบริเวณฝั่งตะวันออกของพื้นที่ พื้นที่ส่วนใหญ่เป็นพื้นที่เกษตรกรรม เนื้อดินเป็นดินร่วนปนทราย ด้านการใช้ประโยชน์ที่ดินและสิ่งปกคลุมดิน พบว่า ส่วนใหญ่เป็นพื้นที่เกษตรกรรมแบบพืชไร่ (ร้อยละ 34.18) รองลงมาเป็นพื้นที่ป่าไม้ (ร้อยละ 29.70) และนาข้าว (ร้อยละ 22.44) ตามลำดับ การสำรวจภาคสนามในพื้นที่ 22 หมู่บ้าน พบว่า โดยส่วนใหญ่แต่ละหมู่บ้านมีการย้ายถิ่นมาจากพื้นที่อื่น ยกเว้นบางหมู่บ้านที่เป็นชุมชนดั้งเดิม เช่น บ้านนาบ่อคำ ทั้งนี้ภายในตำบลมีการผสมผสานทั้งหมู่บ้านที่มีคนส่วนใหญ่มาจากภาคเหนือตอนบน ภาคอีสาน และภาคกลาง บางหมู่บ้านเกือบทั้งหมดในอดีตมีการย้ายถิ่นมาจากภาคเหนือ เช่น บ้านแม่ธานี และบ้านหนองบึงไก่อ และมีบางหมู่บ้านที่ส่วนใหญ่มาจากภาคอีสาน เช่น บ้านหนองกองเหนือ บ้านหนองนกระทา และบ้านเด่นแก้วพัฒนา

ตำบลท่าขุนราม ตั้งอยู่ในเขตอำเภอเมืองกำแพงเพชร จังหวัดกำแพงเพชร เป็นตำบลในจังหวัดกำแพงเพชรที่มีราษฎรส่วนใหญ่อพยพมาจากทางภาคเหนือตอนบน มาตั้งบ้านเรือนอยู่รวมกันเป็นกลุ่ม ๆ โดยคนดั้งเดิมจะใช้ภาษาพูดส่วนใหญ่เป็นภาษาเหนือ ขนบธรรมเนียมประเพณีของชุมชนที่โดดเด่น คือ งานตานก๋วยสลาก ปัจจุบันมี 12 หมู่บ้าน มีพื้นที่ 42.21 ตารางกิโลเมตร หรือคิดเป็น 26,381 ไร่ ลักษณะทางภูมิประเทศของตำบลเป็นพื้นที่ราบ ความลาดชันต่ำ มีพื้นที่เนินเขาในบริเวณฝั่งตะวันตกของพื้นที่ พื้นที่ส่วนใหญ่เป็นพื้นที่เกษตรกรรม เนื้อดินเป็นดินร่วนปนทราย ด้านการใช้ประโยชน์ที่ดินและสิ่งปกคลุมดิน พบว่า ส่วนใหญ่เป็นพื้นที่เกษตรกรรมแบบนาข้าว (ร้อยละ

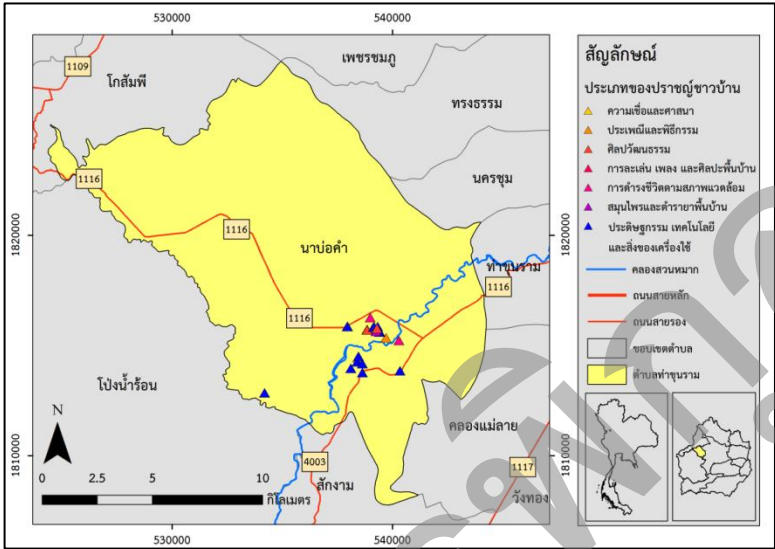
ละ 42.90) รองลงมาคือพีซีไร (ร้อยละ 22.62) และพื้นที่เมือง และที่อยู่อาศัย (ร้อยละ 9.78) ตามลำดับ การสำรวจภาคสนามในพื้นที่ 13 หมู่บ้าน พบว่า โดยส่วนใหญ่แต่ละหมู่บ้านมีการย้ายถิ่นมาจากพื้นที่อื่น ยกเว้นบางหมู่บ้านที่เป็นชุมชนดั้งเดิม เช่น บ้านท่าเตื่อ บ้านท่าขุนราม บ้านท่าเตื่อออก ทั้งนี้ ภายในตำบลมีการผสมผสานทั้งหมู่บ้านที่มีคนส่วนใหญ่มาจากภาคเหนือตอนบน ภาคอีสาน และภาคกลาง บางหมู่บ้านเกือบทั้งหมดในอดีตมีการย้ายถิ่นมาจากภาคเหนือ เช่น บ้านใหม่สุวรรณภูมิ บ้านใหม่ บ้านน้ำโห่ง และบ้านใหม่สันติธรรม และมีบางหมู่บ้านที่ส่วนใหญ่มาจากภาคอีสาน เช่น บ้านโคกหม้อ และบ้านปางเจริญ

จากการลงพื้นที่และสำรวจภาคสนาม จำนวน 8 ครั้ง ในช่วงเดือน มกราคม พ.ศ. 2561 ถึงเดือนมีนาคม พ.ศ. 2562 พบว่า สามารถรวบรวมรายชื่อของประชาชนและภูมิปัญญาอีสานและล้านนา ที่ผ่านการตรวจสอบและมติของประชุมกลุ่มย่อยแล้ว ได้ทั้งหมด 36 รายชื่อ เป็นประชาชนชาวบ้านในพื้นที่ตำบลนาบ่อคำ 25 คน และเป็นประชาชนชาวบ้านในพื้นที่ตำบลท่าขุนราม 11 คน เป็นภูมิปัญญาากลุ่มล้านนา 33 คน เป็นภูมิปัญญาากลุ่มอีสาน 3 คน เมื่อแบ่งกลุ่มตามประเภทภูมิปัญญา พบว่า ส่วนใหญ่จะเป็นภูมิปัญญาท้องถิ่นที่เกี่ยวกับการประดิษฐ์กรรม เทคโนโลยีและสิ่งของเครื่องใช้ (ร้อยละ 52.78) โดยเฉพาะในด้านของหัตถกรรมจักสาน รองลงมาคือภูมิปัญญาท้องถิ่นที่เกี่ยวกับประเพณีและพิธีกรรม (ร้อยละ 11.11) ภูมิปัญญาท้องถิ่นที่เกี่ยวกับสมุนไพรและตำรายาพื้นบ้าน (ร้อยละ 11.11) ภูมิปัญญาท้องถิ่นที่เกี่ยวกับการละเล่นพื้นบ้าน เพลงพื้นบ้าน และศิลปะพื้นบ้าน (ร้อยละ 8.32) ภูมิปัญญาท้องถิ่นที่เกี่ยวกับศิลปวัฒนธรรม (ร้อยละ 5.56) ภูมิปัญญาท้องถิ่นที่เกี่ยวกับการดำรงชีวิตตามสภาพแวดล้อมทางธรรมชาติ (ร้อยละ 5.56) ภูมิปัญญาที่เกี่ยวกับความเชื่อ และศาสนา (ร้อยละ 2.78) ภูมิปัญญาท้องถิ่นที่เกี่ยวกับอาหารและผักพื้นบ้าน (ร้อยละ 2.78) ดังตาราง 1 ทั้งนี้ ข้อมูลภูมิปัญญาและประชาชนชาวบ้านจะถูกนำมาสร้างเป็นข้อมูลระบบสารสนเทศเพื่อการจัดการ ทำเนียบ

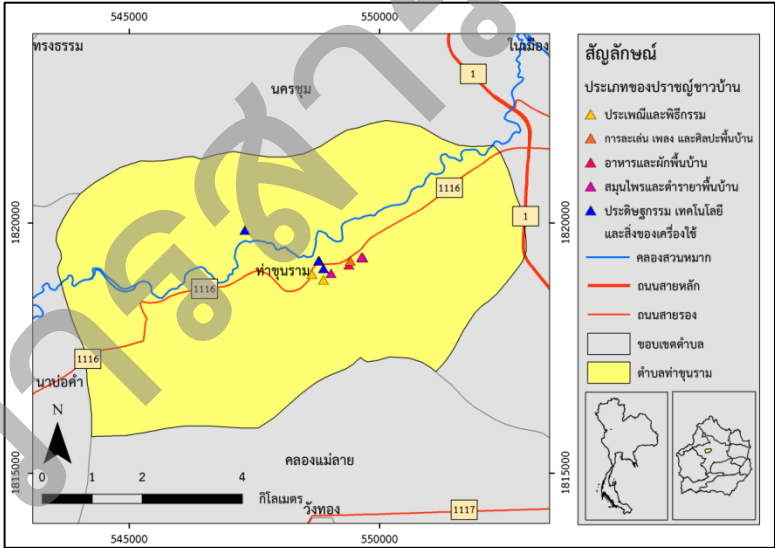
ปรากฏชาวบ้านในลักษณะรายบุคคล และสร้างเป็นข้อมูลระบบสารสนเทศ ภูมิศาสตร์แสดงได้ดังภาพ 3-4

ตาราง 1 คุณลักษณะปรากฏชาวบ้านอีสานและล้านนา ตำบลนาบ่อคำ และ ตำบลท่าขุนราม

คุณลักษณะ ปรากฏ ชาวบ้าน	รายละเอียด	จำนวน	ร้อยละ
จำแนกตาม ลักษณะปรากฏ ชาวบ้านอีสาน หรือล้านนา	ปรากฏชาวบ้านอีสาน	3	8.33
	ปรากฏชาวบ้านล้านนา	33	91.67
จำแนกตาม คุณลักษณะ ของภูมิปัญญา	ภูมิปัญญาที่เกี่ยวกับความเชื่อและศาสนา	1	2.78
	ภูมิปัญญาท้องถิ่นที่เกี่ยวกับประเพณีและพิธีกรรม	4	11.11
	ภูมิปัญญาท้องถิ่นที่เกี่ยวกับการละเล่นพื้นบ้าน เพลงพื้นบ้าน และศิลปะพื้นบ้าน	3	8.32
	ภูมิปัญญาท้องถิ่นที่เกี่ยวกับอาหารและผักพื้นบ้าน	1	2.78
	ภูมิปัญญาท้องถิ่นที่เกี่ยวกับศิลปวัฒนธรรม	2	5.56
	ภูมิปัญญาท้องถิ่นที่เกี่ยวกับสมุนไพรและตำรายาพื้นบ้าน	4	11.11
	ภูมิปัญญาท้องถิ่นที่เกี่ยวกับการประดิษฐ์กรรม เทคโนโลยีและสิ่งของเครื่องใช้	19	52.78
	ภูมิปัญญาท้องถิ่นที่เกี่ยวกับการดำรงชีวิตตามสภาพแวดล้อมทางธรรมชาติ	2	5.56



ภาพ 3 แผนที่ภูมิปัญญา ตำบลนาบ่อคำ จำแนกตามคุณลักษณะ



ภาพ 4 แผนที่ภูมิปัญญา ตำบลท่าขุนราม จำแนกตามคุณลักษณะ

## การอภิปรายผล

การศึกษานี้มีประเด็นที่สามารถนำมาอภิปรายผลต่อได้ ดังนี้

1) การศึกษานี้แบ่งกลุ่มของภูมิปัญญาท้องถิ่นในการสำรวจเป็น 10 กลุ่ม สอดคล้องกับแนวทางการจำแนกจากสำนักงานส่งเสริมการศึกษานอกระบบและการศึกษาตามอัธยาศัยจังหวัดนครราชสีมา (2555, หน้า 5-6) ซึ่งผลการศึกษานี้ พบว่า ภูมิปัญญาท้องถิ่นกลุ่มที่พบมาก ได้แก่ ภูมิปัญญาท้องถิ่นที่เกี่ยวกับการประดิษฐ์กรรม เทคโนโลยีและสิ่งของเครื่องใช้ ภูมิปัญญาท้องถิ่นที่เกี่ยวกับประเพณีและพิธีกรรม และภูมิปัญญาท้องถิ่นที่เกี่ยวกับสมุนไพรและตำรายาพื้นบ้าน ทั้งนี้ เมื่อมีการสอบถามชุมชนต่อในประเด็นดังกล่าว พบว่า ภูมิปัญญาท้องถิ่นที่เกี่ยวกับการประดิษฐ์กรรม เทคโนโลยีและสิ่งของเครื่องใช้ที่พบมากส่วนใหญ่จะเป็นในด้านของหัตถกรรมจักสาน ซึ่งเป็นการผลิตเครื่องมือ เครื่องมือเพื่อใช้ในชีวิตประจำวัน เกี่ยวข้องกับความรู้ความสามารถ ประสบการณ์ที่ได้สร้างสรรค์และถ่ายทอดสืบต่อกันมา จนกลายเป็นองค์ความรู้ประจำท้องถิ่นที่ผ่านกระบวนการเรียนรู้ทางสังคมและการปลูกฝังวิถีคิด สอดคล้องกับการศึกษาของกนกพร นิมพลี (2555, บทคัดย่อ) จึงทำให้สำรวจพบภูมิปัญญาดังกล่าวมาก ในขณะที่ประเพณีและพิธีกรรมต่าง ๆ นั้นยังมีความสำคัญต่อวิถีชีวิตของคนในพื้นที่สูงและขาดไม่ได้ เช่น พิธีกรรมสู่ขวัญหรือพิธีกรรมสืบชะตา เป็นต้น

2) การสำรวจและจัดทำข้อมูลระบบสารสนเทศภูมิศาสตร์ด้านภูมิปัญญาและปราชญ์ชาวบ้านอีสานและล้านนา ตำบลนาบ่อคำ และตำบลท่าขนราม พบว่า ชุมชนที่พบภูมิปัญญาดังกล่าว ส่วนใหญ่เป็นชุมชนที่คนในชุมชนมีการย้ายถิ่นมาจากภาคเหนือตอนบนและภาคอีสาน นั้นแสดงให้เห็นว่า ถึงแม้จะมีการย้ายถิ่นมาตั้งแต่ประมาณ 60 กว่าปีที่ผ่านมา แต่ชุมชนก็ยังรักษาภูมิปัญญาเหล่านี้ไว้ได้ เนื่องจากภูมิปัญญาเป็นส่วนหนึ่งของคนในชุมชนที่ไม่สามารถแยกออกจากกันได้ และการศึกษานี้ยังชี้ให้เห็นว่าเมื่อคนหรือชุมชนมีการย้ายถิ่น การย้ายถิ่นนั้นไม่ได้หมายถึงการเคลื่อนย้ายเฉพาะตัวบุคคลเท่านั้น แต่วิถีชีวิต ประเพณี วัฒนธรรม และภูมิปัญญา ก็ยังคงถูกเคลื่อนย้ายติดตามไป

ด้วย สอดคล้องกับการศึกษาของเจตน์สฤกษ์ สังกษพันธ์ และคนอื่น ๆ (2561) ที่ได้ศึกษาวิถีชีวิตของชาวบ้านในตำบลภูเขาทอง อำเภอสุคิริน จังหวัดนราธิวาส ซึ่งเป็นชาวอีสานที่อพยพย้ายถิ่นฐานมาจากภาคอีสาน ตั้งแต่ ปี พ.ศ. 2518 แล้วพบว่า ชุมชนดังกล่าวได้นำวัฒนธรรมประเพณีติดตัวมาด้วย โดยเฉพาะการนำบุญบังไฟ ซึ่งเป็นสัญลักษณ์ของท้องถิ่นอีสานนำมาสืบทอด โดยการจัดงานประเพณีบุญบังไฟสืบทอดมาจนถึงปัจจุบัน และการศึกษาของวันดี พินิจวรสิน (2556) ที่ได้ศึกษาภูมิปัญญาในการปรับตัวที่ปรากฏในบ้านและเรือนของชาวลาวเวียง ซึ่งเป็นกลุ่มชนหนึ่งที่มีการย้ายถิ่นฐานจากเมืองเวียงจันทน์ สาธารณรัฐประชาธิปไตยประชาชนลาว มาอยู่อาศัยในประเทศไทย มาเป็นเวลามากกว่า 200 ปี ในบริเวณลุ่มน้ำภาคกลางของประเทศไทย เขตจังหวัดราชบุรี แล้วพบว่า ในการโยกย้ายถิ่นฐานที่อยู่อาศัย การสร้างบ้านเรือนในที่ตั้งใหม่ มักมีการนำเอาแบบแผนทางสถาปัตยกรรมที่สอดคล้องกับสังคมวัฒนธรรมเดิมมาใช้

3) ระบบสารสนเทศภูมิศาสตร์เป็นเทคโนโลยีที่มีความเหมาะสมต่อการนำมาจัดทำฐานข้อมูลภูมิปัญญา เนื่องจากสามารถแสดงให้เห็นถึงตำแหน่งที่ตั้งและรายละเอียดของภูมิปัญญาได้ง่าย นอกจากนี้การแสดงผลยังเป็นแผนที่ยังทำให้ชุมชนเกิดการรับรู้และเข้าใจเนื้อหาได้ง่ายขึ้น สอดคล้องกับการศึกษาของจุฬาลงกรณ์มหาวิทยาลัย และมหาวิทยาลัยศรีนครินทรวิโรฒ (2546, หน้า 1-2) ที่ได้ออกแบบและพัฒนาระบบฐานข้อมูลการพัฒนาชุมชนและท้องถิ่นเพื่อการบริหารในพื้นที่ภาคกลางของประเทศไทย แล้วพบว่าการนำระบบสารสนเทศภูมิศาสตร์ ซึ่งเป็นกระบวนการทางเทคนิคที่นำคอมพิวเตอร์มาใช้รวบรวม จัดเก็บ และการจัดการเชิงพื้นที่ ซึ่งสามารถระบุถึงตำแหน่งหรือสถานที่ในภาคพื้นดินได้อย่างถูกต้อง ตรงกับความเป็นจริง มาประยุกต์ใช้เพื่อจัดทำระบบฐานข้อมูลทางด้านทรัพยากร (resource mapping) ตลอดจน วิถีชุมชน ภูมิปัญญาท้องถิ่น ทักษะและความชำนาญการของคนในชุมชน (skill mapping) ล้วนมีความสำคัญและเป็นประโยชน์อย่างมากต่อการวางแผน และการตอบสนองนโยบายรัฐบาลในการพัฒนาเศรษฐกิจชุมชน และก่อให้เกิดการ

ปฏิรูปกลไกการบริหารจัดการ ทั้งในภาครัฐภาคเอกชน และภาคประชาชน และการศึกษาของทรงกวด พิมพิศาล (2557) ที่ได้ศึกษาและพัฒนาระบบสารสนเทศภูมิศาสตร์ด้านความชำนาญและภูมิปัญญาในห้องถิ่น จังหวัดกาฬสินธุ์ แล้วพบว่าระบบที่พัฒนาขึ้นสามารถทำงานได้อย่างมีประสิทธิภาพ สะดวก ลดเวลา และความซ้ำซ้อนในการใช้งาน นอกจากนี้ การศึกษาของสุภาสพงษ์ รุ้ทำนอง (2561); Ruthamnong, S. (2018) ที่ได้ศึกษา สสำรวจรวบรวม วิเคราะห์ข้อมูล และถ่ายทอดองค์ความรู้เชิงพื้นที่ด้านการอนุรักษ์และจัดการทรัพยากรทางธรรมชาติและทางวัฒนธรรม กลุ่มน้ำคลองสวนหมาก จังหวัดกำแพงเพชร การศึกษาของสุภาสพงษ์ รุ้ทำนอง และปณิตดา พาณิชยพันธ์ (2559) ที่ได้นำระบบสารสนเทศภูมิศาสตร์มาประยุกต์ใช้เพื่อสนับสนุนการดำเนินงานตามแผนยุทธศาสตร์จังหวัดกำแพงเพชร รวมทั้งถ่ายทอดองค์ความรู้ที่ได้สู่ท้องถิ่น และการศึกษาของสุภาสพงษ์ รุ้ทำนอง (2558) ที่ได้ประยุกต์ใช้ระบบสารสนเทศภูมิศาสตร์เพื่อสนับสนุนการตัดสินใจในการบริหารจัดการน้ำของท้องถิ่นแบบบูรณาการในพื้นที่แนวตะวันตกของจังหวัดกำแพงเพชร โดยการสำรวจและจัดทำข้อมูลร่วมกันอย่างมีส่วนร่วม นั้นแสดงให้เห็นถึงความสำคัญของการนำระบบสารสนเทศภูมิศาสตร์มาประยุกต์ใช้เพื่อสนับสนุนการตัดสินใจหรือบริหารจัดการระดับชุมชนได้เป็นอย่างดี

4) เมื่อวิเคราะห์จำนวนของภูมิปัญญาและปราชญ์ชาวบ้านอีสานและล้านนา ตำบลนาบ่อคำ และตำบลท่าขุนราม พบว่า ภูมิปัญญาล้านนานั้นจะพบมากกว่าภูมิปัญญาอีสาน ทั้งนี้เนื่องจากตำบลนาบ่อคำ และตำบลท่าขุนรามนั้นมีชุมชนที่มาจากทางภาคเหนือตอนบนมากกว่ามาจากภาคอีสาน อย่างไรก็ตาม มีข้อสังเกตว่าจากการสำรวจภาคสนามในชุมชนชาวเหนือจะมีความเข้มข้นของการคงเหลือของภูมิปัญญามากกว่า ซึ่งจะสังเกตได้จากวิถีชีวิต ภาษา อาหาร การกิน พิธีกรรมและประเพณีต่าง ๆ ซึ่งจะยังปรากฏให้เห็นอย่างเด่นชัดกว่า

5) เมื่อทำการซ้อนทับข้อมูลตำแหน่งภูมิปัญญากับข้อมูลระบบสารสนเทศภูมิศาสตร์ด้านลักษณะภูมิประเทศ ภูมินิเวศ การใช้ประโยชน์ที่ดิน และสิ่งปกคลุมดินแล้ว พบว่า มีความสอดคล้องกันระหว่างข้อมูลทั้งสองชุด

เช่น ชุมชนที่มีการทำเกษตรหลักแบบนาข้าว ในบริเวณที่ราบลุ่ม จะปรากฏพบ  
 ประชาชนชาวบ้านด้านการจัดการน้ำ และระบบเหมืองฝาย เป็นต้น อย่างไรก็ตาม  
 ในประเด็นนี้อาจต้องมีการศึกษาต่อในอนาคต เนื่องจากการศึกษานี้มีจำนวน  
 ของจุดภูมิปัญญายังไม่มีเพียงพอต่อการสรุปตามกรอบการอภิปรายผลดังกล่าว

6) เมื่อพิจารณาด้านอายุของประชาชนชาวบ้านจะพบว่าส่วนใหญ่มีอายุ  
 มาก (ราว 65-80 ปี) และเมื่อสอบถามต่อถึงแนวทางการถ่ายทอดภูมิปัญญา  
 ยังคงพบว่ายังไม่มีการสานต่อหรือถ่ายทอดสู่รุ่นลูกหรือรุ่นหลาน ดังนั้นจากการ  
 การศึกษานี้ จึงมีข้อสังเกตว่ามีแนวโน้มที่จะเกิดการสูญหายของภูมิปัญญาใน  
 พื้นที่ จึงมีข้อเสนอแนะให้ชุมชน องค์การปกครองส่วนท้องถิ่น หรือหน่วยงานที่  
 เกี่ยวข้องมีการเข้าถึงเพื่อการจัดการความรู้ของประชาชนชาวบ้าน อันจะนำไปสู่  
 ความยั่งยืนของภูมิปัญญา ซึ่งการศึกษานี้ได้ระบุตำแหน่งของการเข้าถึงไว้  
 แล้วอย่างชัดเจน

## ข้อเสนอแนะ

### ข้อเสนอแนะในการนำผลการวิจัยไปใช้

1. องค์การปกครองส่วนท้องถิ่น หน่วยงานราชการที่เกี่ยวข้อง และ  
 ชุมชนในตำบลนาบ่อคำ และตำบลท่าขุนราม สามารถนำผลการวิจัยไป  
 เผยแพร่และสร้างองค์ความรู้ต่อยอดเพื่อการอนุรักษ์ภูมิปัญญาท้องถิ่นใน  
 รูปแบบต่าง ๆ เช่น การสนับสนุนให้เยาวชนหรือผู้ที่สนใจเข้าถึงและรับการ  
 ถ่ายทอด เผยแพร่องค์ความรู้จากประชาชนชาวบ้าน
2. หน่วยงานที่เกี่ยวข้อง เช่น สำนักงานพัฒนาชุมชนจังหวัด  
 กำแพงเพชร สามารถใช้ข้อมูลประชาชนชาวบ้านสนับสนุนในเชิงนโยบาย เพื่อ  
 สนับสนุนให้เกิดการอนุรักษ์ รักษาไว้ซึ่งภูมิปัญญาของคนในชุมชน

### ข้อเสนอแนะในการวิจัยครั้งต่อไป

1. การศึกษานี้เป็นการสำรวจและรวบรวมข้อมูลด้านภูมิปัญญาและ  
 ประชาชนชาวบ้านอีสานและล้านนา ตำบลนาบ่อคำ และตำบลท่าขุนราม อำเภอ  
 เมืองกำแพงเพชร จังหวัดกำแพงเพชร ซึ่งเป็นพื้นที่บริเวณกลางน้ำของกลุ่มน้ำคลอง



สวนหมาก ทั้งนี้ ยังมีหลายชุมชนที่มีการย้ายถิ่นถาวรจากภาคเหนือตอนบนและอีสานในพื้นที่ต่าง ๆ ของจังหวัดกำแพงเพชร เช่น พื้นที่บริเวณอำเภอคลองลาน ซึ่งเป็นบริเวณต้นน้ำของกลุ่มน้ำคลองสวนหมาก มีชุมชนที่ย้ายถิ่นถาวรมาจากภาคเหนือตอนบน และบริเวณฝั่งตะวันออกของจังหวัด ซึ่งมีชุมชนที่ย้ายถิ่นถาวรมาจากภาคอีสาน เพื่อเปรียบเทียบลักษณะและการคงอยู่ของภูมิปัญญาในชุมชน

2. ควรมีการเข้าถึงเพื่อจัดการองค์ความรู้ของปราชญ์ชาวบ้านอีสานและล้านนา ตำบลนาบ่อคำ และตำบลท่าขุนราม ผ่านกระบวนการวิจัย ทั้งนี้ การศึกษานี้ได้แสดงคุณลักษณะเบื้องต้นและตำแหน่งการเข้าถึงของปราชญ์ชาวบ้าน

3. ควรมีการสำรวจและรวบรวมข้อมูลด้านภูมิปัญญาและปราชญ์ชาวบ้านอีสานและล้านนา พร้อมทั้งสร้างเป็นข้อมูลระบบสารสนเทศภูมิศาสตร์เพื่อการเผยแพร่ ในพื้นที่อื่น ๆ ของจังหวัดกำแพงเพชร

### บรรณานุกรม

กนกพร ฉิมพลี. (2555). รูปแบบการจัดการความรู้ภูมิปัญญาท้องถิ่นด้านหัตถกรรมเครื่องจักสาน: กรณีศึกษาวิสาหกิจชุมชน จังหวัดนครราชสีมา. ปรัชญาดุษฎีบัณฑิต สาขาพัฒนาสังคมและการจัดการสิ่งแวดล้อม สถาบันบัณฑิตพัฒนบริหารศาสตร์.

โครงการสารานุกรมไทยสำหรับเยาวชน โดยพระราชประสงค์ในพระบาทสมเด็จพระเจ้าอยู่หัว. (2550). สารานุกรมไทยสำหรับเยาวชน เล่ม 23 โครงการสารานุกรมไทยสำหรับเยาวชน โดยพระราชประสงค์ในพระบาทสมเด็จพระเจ้าอยู่หัว. กรุงเทพฯ: ด้านสุทธาการพิมพ์.

จุฬาลงกรณ์มหาวิทยาลัย และมหาวิทยาลัยศรีนครินทรวิโรฒ. (2546). โครงการออกแบบและพัฒนาระบบฐานข้อมูลการพัฒนาชุมชนและท้องถิ่นเพื่อการบริหารในพื้นที่ภาคกลาง. สำนักงานคณะกรรมการการอุดมศึกษากระทรวงศึกษาธิการ.

เจตน์สฤกษ์ สังข์พันธ์ และคนอื่น ๆ. (2561). วิถีชีวิตและการปรับตัวของชาวอีสานย้ายถิ่นในพื้นที่ชายแดนใต้. การประชุมมหาดไทยวิชาการระดับชาติและนานาชาติ ครั้งที่ 9. 68-87.

- ทรงกลด พิมพิศาล. (2557). การศึกษาและพัฒนาระบบสารสนเทศภูมิศาสตร์ด้านความชำนาญและภูมิปัญญาท้องถิ่นในจังหวัดกาฬสินธุ์. **วารสารเทคโนโลยีอุตสาหกรรม มหาวิทยาลัยราชภัฏอุบลราชธานี**, 4(2), 79 - 91.
- วันดี พิณจรรย์สิน. (2556). ภูมิปัญญาการปรับตัวในบ้านเรือนลาวเวียง บริเวณลุ่มน้ำภาคกลาง. **หน้าจั่ว: ว่าด้วยสถาปัตยกรรม การออกแบบ และสภาพแวดล้อม วารสารคณะสถาปัตยกรรมศาสตร์ มหาวิทยาลัยศิลปากร**, 27, 45-60
- สุภาสพงษ์ รุ่งทำนอง. (2558). ระบบสารสนเทศภูมิศาสตร์เพื่อสนับสนุนการตัดสินใจในการบริหารจัดการน้ำของท้องถิ่นแบบบูรณาการในพื้นที่แนวตะวันตกของจังหวัดกำแพงเพชร. **วารสารพิบูล**, 13(2), 1-24.
- สุภาสพงษ์ รุ่งทำนอง. (2561). การถ่ายทอดองค์ความรู้ภูมิสารสนเทศด้านการอนุรักษ์และจัดการทรัพยากรทางธรรมชาติและทางวัฒนธรรม ลุ่มน้ำคลองสวนหมาก จังหวัดกำแพงเพชร. **วารสารการพัฒนาชุมชนและคุณภาพชีวิต**, 6(2), 427-438.
- สุภาสพงษ์ รุ่งทำนอง และปณิตดา พาณิชยพันธ์. (2559). ระบบสารสนเทศภูมิศาสตร์เพื่อการสนับสนุนการดำเนินงานตามแผนยุทธศาสตร์จังหวัดกำแพงเพชร. **วารสารพิบูล**, 14(1), 105-140.
- สำนักงานส่งเสริมการศึกษานอกระบบและการศึกษาตามอัธยาศัยจังหวัดนครราชสีมา. (2555). **สค 03045 วิธีชุมชน**. สำนักงานส่งเสริมการศึกษานอกระบบและการศึกษาตามอัธยาศัยจังหวัดนครราชสีมา.
- Ruthamnong, S. (2018). Propagation of Geo-Informatics Knowledge in Conservation and Management of Natural Resources, Khlong Suan Mak Basin, Kamphaeng Phet Province. **Journal of community development and life quality**, 6 (2), 439-452.