



## การพัฒนาบรรจุภัณฑ์ชาปลีกกล้วยไข่ และชาเกสรกล้วยไข่ กลุ่มวิสาหกิจชุมชนบ้านปรีกมะกรูด

ตำบลท่าพุทรา อำเภอลองขลุง จังหวัดกำแพงเพชร

Package Redesigning of Lady Finger Banana Blossom and Its Pollen Tea,

Produced by Pruek Makrut Village, Tha Phutsa, Khlong Khlung District,

Kampaeng Phet

อนุชา นุ่มทอง<sup>1</sup> และ พบพร เอี่ยมใส<sup>2</sup>

Anucha Numthong<sup>1</sup> and Pobporn Eiamsai<sup>2</sup>

<sup>1</sup>นักศึกษาโปรแกรมวิชาเทคโนโลยีการออกแบบผลิตภัณฑ์ คณะเทคโนโลยีอุตสาหกรรม มหาวิทยาลัยราชภัฏกำแพงเพชร

<sup>2</sup>อาจารย์โปรแกรมวิชาเทคโนโลยีการออกแบบผลิตภัณฑ์ คณะเทคโนโลยีอุตสาหกรรม มหาวิทยาลัยราชภัฏกำแพงเพชร

### บทคัดย่อ

งานวิจัยเรื่องการพัฒนาบรรจุภัณฑ์ชาปลีกกล้วยไข่และชาเกสรกล้วยไข่ กลุ่มวิสาหกิจชุมชนบ้านปรีกมะกรูด ตำบลท่าพุทรา อำเภอลองขลุง จังหวัดกำแพงเพชร มีวัตถุประสงค์คือ 1) เพื่อการพัฒนาบรรจุภัณฑ์ชาเกสรกล้วยไข่ และชาปลีกกล้วยไข่กลุ่มวิสาหกิจบ้านปรีกมะกรูด ตำบลท่าพุทรา อำเภอลองขลุง จังหวัดกำแพงเพชร 2) เพื่อประเมินความพึงพอใจกลุ่มผู้บริโภค กลุ่มวิสาหกิจบ้านปรีกมะกรูด ตำบลท่าพุทรา อำเภอลองขลุง จังหวัดกำแพงเพชร มีพบว่า จากการสัมภาษณ์กลุ่มชุมชนได้ร่วมกันเสนอแนะชื่อตราสินค้าใหม่ร่วมกันเป็นชื่อ “อะลองชา” (A Long Cha) ด้วยเหตุผลคือ คำว่า อะลอง มาจากคำภาษาอังกฤษที่ว่า “A Long Time” ซึ่งมีความหมายอย่างตรงตัวว่าช่วงเวลาที่ยาวนาน อันสอดคล้องกับช่วงเวลาของการต้มชาและช่วงเวลาในการพักผ่อนที่ต้องใช้ระยะเวลาที่ยาวนานเพื่อให้ร่างกายรู้สึกผ่อนคลายหรือสดชื่นขึ้น และมีความคิดเห็นสอดคล้องกันว่า ควรมีการพัฒนารูปแบบบรรจุภัณฑ์ เป็นรูปแบบถุงชง, รูปแบบกล่อง, รูปแบบกล่องเทศกาลปีใหม่, รูปแบบกล่องเทศกาลตรุษจีน และรูปแบบกล่องบรรจุภัณฑ์การส่งเสริมการขาย ณ จุดขาย ซึ่งจากการประเมินผลโดยผู้ทรงคุณวุฒิด้านการออกแบบ 3 ท่าน พบว่า ด้านการสร้างแรงบันดาลใจจากภูมิปัญญาท้องถิ่น ผู้ทรงคุณวุฒิด้านการออกแบบมีความเห็นสอดคล้องกันว่าควรมีการจัดองค์ประกอบบรรจุภัณฑ์ให้มีความเหมาะสมทั้งในด้านของตัวอักษร องค์ประกอบ และภาพประกอบที่จะต้องสื่อความหมายความเป็นอัตลักษณ์ของชุมชนให้ได้มากที่สุด

ผลประเมินความพึงพอใจบุคคลทั่วไป จำนวน 100 คน ที่มีต่อบรรจุภัณฑ์ชาปลีกกล้วยไข่และชาเกสรกล้วยไข่พบว่า ผู้ตอบแบบสอบถามเป็นเพศหญิงมากที่สุด คิดเป็นร้อยละ 58 รองลงมาคือ เพศชาย คิดเป็นร้อยละ 42 มีอายุต่ำกว่า 20 ปี มากที่สุด คิดเป็นร้อยละ 37 รองลงมาคือ 21-30 ปี คิดเป็นร้อยละ 33 รองลงมาคือ 31-40 ปี คิดเป็นร้อยละ 12 รองลงมาคือ 41-50 ปี คิดเป็นร้อยละ 15 น้อยที่สุดคือ 51 ปี คิดเป็นร้อยละ 3 ระดับการศึกษาปริญญาตรี คิดเป็นร้อยละ 58 รองลงมา ต่ำกว่าปริญญาตรี คิดเป็นร้อยละ 41 น้อยที่สุด ปริญญาโท คิดเป็นร้อยละ 1 รายได้ต่อเดือนสูงสุด 10,000 – 15,000 คิดเป็นร้อยละ 48 รองลงมาคือ ต่ำกว่า 10,000 คิดเป็นร้อยละ 32 รองลงมาคือ 15,000-20,000 คิดเป็นร้อยละ 17 น้อยที่สุดคือ 20,000 ขึ้นไป คิดเป็นร้อยละ 3 โดยรวมมีความพึงพอใจอยู่ในระดับมากที่สุด (ด้านการสร้างแรงบันดาลใจจากภูมิปัญญาท้องถิ่น มีความพึงพอใจอยู่ในระดับมากที่สุด ( $\bar{X}$  =4.75) ส่วนค่าเบี่ยงเบนมาตรฐาน (S.D.= 0.44)รูปทรงองค์ประกอบ มีความพึงพอใจในระดับมาก ( $\bar{X}$  =4.46) ส่วนค่าเบี่ยงเบนมาตรฐาน (S.D.= 0.73) โดยด้านการสร้างแรงบันดาลใจจากภูมิปัญญาท้องถิ่น มีความพึงพอใจอยู่



ในระดับมากที่สุด ด้านรูปทรงองค์ประกอบ มีความพึงพอใจในระดับมาก ซึ่งการวิจัยในครั้งนี้จะเป็นประโยชน์อย่างยิ่งในกาสร้างแนวทางการออกแบบบรรจุภัณฑ์ให้กับกลุ่มชุมชน หรือผู้ประกอบการเกี่ยวกับชาปัสลิกกล้วยไข่ต่าง ๆ  
**คำสำคัญ:** บรรจุภัณฑ์ / ชาปัสลิกกล้วยไข่ / ชาเกสรกล้วยไข่

### Abstract

This research is about the package redesigning of lady finger banana blossom tea and lady finger banana pollen tea which are produced by Pruek Makrut Village, Tha Phutsa, Khlong Khlung District, Kampaeng Phet. The research consists of two objectives which are 1) to develop the package of tea product and 2) to evaluate the general customer's satisfaction toward the redesigned package. Moreover, the researcher had the interview with members of tea product to create a new brand's name; as a result, "A Long Cha" becomes the name of this brand. It can be said that this name is selected because the brand members would like to refer to time of tea drinking as it takes a long time to enjoy and to feel the test of the tea. Additionally, the word 'Cha' is from Thai word which carries the meaning of tea, so the combination of these two words, 'A long' and 'Cha', brings up the meaning which represents the enjoyable time while drinking the tea. Furthermore, the brand members agreed that they should create more type of package such as Chinese box, New Year box, and Zip-locked package to promote their product. Therefore, the package redesigning has to be considered by the appropriate pattern which can indicate both meaning of the product and the member's cooperation.

According to the summary of 100 people's satisfaction toward the packaging, it is presented that most of the answers are from female which can be count as 58% and 42% as male accordingly. If summarize from aging, the result showed shown that the age under 20 is 37%, the age from 21-30 is 33%, the age from 31-40 is 12%, the age from 41-50 is 15%, and above 51 is 3%. Moreover, the result is also classified by the level of education which can be described that the bachelor degree has satisfaction at 58%, and under bachelor's degree is at 41%, and Master's degree is at 1%. Additionally, the salary of the participants is also the data that can be evaluated, and the result showed that those who gain the salary at 10,000 - 15,000 THB/ month is count as 48%, under 10,000 THB is at 32%, those who get 15,000-20,000 is at 17%, and for those who gain the salary more than 20,000 THB is at 3%. It can be said that the highest satisfaction of the participants focus on the packaging inspiration, influenced from the local life ( $=4.75$  or  $S.D. = 0.44$ ). The shape and element gain most satisfaction which can be evaluated as  $S.D. = 0.73$  or  $=4.46$ . Therefore, it can be described that the participants would love to choose the packaging from the inspiration, and then from shape and elements. The researcher believed that this research could be valuable for new packaging design for local people and for those people of tea brand.

**Key words :** Redesigned package/ Lady finger banana blossom tea/Lady finger banana pollen tea



## ความเป็นมาและความสำคัญของปัญหา

กล้วยไข่ ถือเป็นผลไม้ ที่เป็นเอกลักษณ์ของจังหวัดกำแพงเพชร โดยการปลูกกล้วยไข่ ในจังหวัดกำแพงเพชร เริ่มขึ้น เมื่อปี พ.ศ. 2479 สวนกล้วยไข่แห่งแรกเกิดขึ้นที่ หมู่ที่ 6 ตำบลเกาะตาล อำเภอชาณุวรลักษบุรี จังหวัดกำแพงเพชร ต่อมาได้มีการขยายพื้นที่ปลูกกล้วยไข่ไปสู่หมู่บ้านข้างเคียง จึงทำให้ กล้วยไข่ เป็นพืชเศรษฐกิจ ที่สำคัญของจังหวัดกำแพงเพชร จนได้รับฉายาว่า เมืองกล้วยไข่ สำหรับพื้นที่ปลูกกล้วยไข่ของจังหวัดกำแพงเพชร ทั้งจังหวัด 11 อำเภอ ขณะนี้อยู่ที่ประมาณ 3,200 ไร่ ผลผลิตภัณฑ์แปรรูปจากกล้วยไข่ อาทิเช่น กล้วยตาก กล้วยฉาบ กระจยาสารทกล้วยไข่ และชาเกสรกล้วยไข่และชาปลีกล้วยไข่ (กระทรวงเกษตรและสหกรณ์ , 2563)

ปัจจุบันอาหารเพื่อสุขภาพ มีมูลค่าเพิ่มสูงขึ้นอย่างรวดเร็วในตลาดโลก และมีแนวโน้มเติบโตอย่างมาก สาเหตุที่อาหารประเภทนี้เป็นที่นิยมมาก เนื่องจากผู้บริโภคทั่วโลกมีความเห็นในแนวเดียวกันว่า สุขภาพเป็นหัวใจสำคัญสูงสุดในการจำหน่ายอาหาร ซึ่งการยอมรับแนวคิดอาหารมีคุณค่าในเชิงการบำบัดโรค ซึ่งเป็นแรงผลักดันสำคัญทำให้ผู้บริโภคหันมาสนใจสุขภาพตนเองมากขึ้น เนื่องจากมีปัจจัยเกื้อหนุนที่สำคัญ คือ กระแสการรักษาสุขภาพเชิงป้องกัน ทำให้ความต้องการบริโภคอาหารเสริมสุขภาพมีแนวโน้มเติบโตอย่างต่อเนื่อง จึงทำให้ชาสมุนไพรหรือชาเพื่อสุขภาพมีผู้หันมาบริโภคเป็นจำนวนมาก กลุ่มบริโภคเป็นจำนวนมากคือ เพศหญิง อายุ 20-40 ปี (สุรชัย อุตมอ่า และคนอื่นๆ, 2015, pp 189-190)

กลุ่มวิสาหกิจบ้านปริกมะกรูด ตำบลท่าพุทรา อำเภอคลองขลุง จังหวัดกำแพงเพชร เป็นกลุ่มวิสาหกิจหนึ่งที่ได้รวมกลุ่มเพื่อแปรรูปผลกล้วยไข่ หลายรูปแบบเนื่องจากปลีกล้วยไข่ได้เหลือเป็นจำนวนมากจากการจำหน่ายผลกล้วยไข่ ทางกลุ่มวิสาหกิจจึงได้ร่วมกับเกษตรกรชุมชนได้ทดลองทำชาเกสรกล้วยไข่และชาปลีกล้วยไข่ขึ้นมาเพื่อเพิ่มมูลค่าของปลีกล้วยไข่ก็ยังยังทำให้คนในชุมชนมีรายได้เพิ่มมากขึ้น นอกจากการขายกล้วยไข่ ในส่วนของด้านบรรจุภัณฑ์ชาเกสรกล้วยไข่และชาปลีกล้วยไข่เป็น บรรจุภัณฑ์ประเภทถุงซิปล็อคและประเภทกล่องเพื่อการจำหน่ายจากการจำหน่ายบรรจุภัณฑ์พบปัญหาทางด้านบรรจุภัณฑ์และโลโก้ ด้านโลโก้ปัญหานั้นคือ ชื่อของโลโก้ ไม่สื่อถึงผลิตภัณฑ์ และเป็นชื่อที่อ่านแล้วมีความหมายไม่ดีทำให้ส่งผลต่อภาพลักษณ์ชา ด้านบรรจุภัณฑ์มีปัญหาทางด้านกราฟิก รายละเอียดของข้อมูลบนบรรจุภัณฑ์ และโครงสร้างบรรจุภัณฑ์ เพราะทางชุมชนนั้นมีความต้องการพัฒนาบรรจุภัณฑ์ที่มีความดึงดูดและมีความน่าสนใจแก่ผู้บริโภค

จากที่กล่าวมาข้างต้น ผู้วิจัยจึงเกิดแนวคิดในการพัฒนาให้กับกลุ่มวิสาหกิจตามความต้องการ กลุ่มวิสาหกิจ ทั้งในด้านของโครงสร้างบรรจุภัณฑ์ กราฟิก รายละเอียดข้อมูล เพื่อช่วยส่งเสริมภาพลักษณ์ให้กับกลุ่มวิสาหกิจ และยังช่วยส่งเสริมการขาย ภายใต้โครงการวิจัยเรื่อง การพัฒนาบรรจุภัณฑ์ชาเกสรกล้วยไข่และชาปลีกล้วยไข่

## วัตถุประสงค์ของการวิจัย

1. เพื่อพัฒนาบรรจุภัณฑ์ชาเกสรกล้วยไข่และชาปลีกล้วยไข่กลุ่มวิสาหกิจบ้านปริกมะกรูด ตำบลท่าพุทรา อำเภอคลองขลุง จังหวัดกำแพงเพชร
2. เพื่อประเมินความพึงพอใจกลุ่มผู้บริโภค กลุ่มวิสาหกิจบ้านปริกมะกรูด ตำบลท่าพุทรา อำเภอคลองขลุง จังหวัดกำแพงเพชร

## กรอบแนวคิดการวิจัย

ในการพัฒนาบรรจุภัณฑ์ชาเกสรกล้วยไข่และชาปลีกล้วยไข่ กลุ่มวิสาหกิจบ้านปริกมะกรูด ตำบลท่าพุทรา อำเภอคลองขลุง จังหวัดกำแพงเพชร ดังนี้ (วรรณชนก จอมราชคม และ ปณิตา สนอ่วม, 2563 ,หน้า 4-5)

1. การสร้างแรงบันดาลใจจากภูมิปัญญาท้องถิ่น



2. การตัดทอนรายละเอียดของรูปทรง
3. รูปทรงองค์ประกอบ
4. ประโยชน์ใช้สอยในรูปแบบใหม่
5. การผลิตต้นแบบ

## วิธีดำเนินการวิจัย

### ประชากรและกลุ่มตัวอย่าง

ในการเลือกกลุ่มประชากรเรื่องการพัฒนาบรรจุภัณฑ์ชาเกษตรกล้วยไข่และชาปลีกล้วยไข่กลุ่มวิสาหกิจบ้านปริกมะกรูด ตำบลท่าพุททรา อำเภอคลองขลุง จังหวัดกำแพงเพชร ผู้วิจัยกำหนดประชากรและกลุ่มตัวอย่าง ตามวัตถุประสงค์ ผู้วิจัยได้เลือกประชากรกลุ่มตัวอย่างสอดคล้องตามวัตถุประสงค์ ดังนี้

1. ประชากรและกลุ่มตัวอย่าง ตามวัตถุประสงค์ข้อที่ 1 เพื่อพัฒนาบรรจุภัณฑ์ชาเกษตรกล้วยไข่และชาปลีกล้วยไข่กลุ่มวิสาหกิจบ้านปริกมะกรูด ตำบลท่าพุททรา อำเภอคลองขลุง จังหวัดกำแพงเพชร

1.1 ประชากรกลุ่มตัวอย่างด้านข้อมูลความต้องการในการพัฒนาบรรจุภัณฑ์ชาเกษตรกล้วยไข่และชาปลีกล้วยไข่กลุ่มวิสาหกิจบ้านปริกมะกรูด ตำบลท่าพุททรา อำเภอคลองขลุง จังหวัดกำแพงเพชร โดยใช้การเลือกแบบเจาะจง ดังนี้

ประชากร คือ ผู้ประกอบการและกลุ่มวิสาหกิจบ้านปริกมะกรูด จังหวัดกำแพงเพชร

กลุ่มตัวอย่าง คือ ตัวแทนผู้ประกอบการและกลุ่มวิสาหกิจบ้านปริกมะกรูด จังหวัดกำแพงเพชร จำนวน 3 คน ได้แก่

- นางศุภัญญา จันทะเกตุ ประธานกลุ่ม
- นายรุ่งโรจน์ รัตนศรี ที่ปรึกษากลุ่ม
- นางบังเอิญ บันลือศักดิ์ สมาชิกกลุ่ม

1.2 ประชากรและกลุ่มตัวอย่างด้านการประเมินรูปแบบ บรรจุภัณฑ์ชาเกษตรกล้วยไข่และชาปลีกล้วยไข่กลุ่มวิสาหกิจเกษตรกรบ้านปริกมะกรูด จังหวัดกำแพงเพชรโดยการใช้การเลือกแบบเจาะจง ดังนี้

ประชากร คือ ผู้ทรงคุณวุฒิด้านการออกแบบบรรจุภัณฑ์

กลุ่มตัวอย่าง คือ ผู้ทรงคุณวุฒิด้านการออกแบบบรรจุภัณฑ์ จำนวน 3 ท่าน ได้แก่

- อาจารย์รัชต อยู่ยิ้ม อาจารย์ภาควิชาศิลปะและการออกแบบ

คณะสถาปัตยกรรมศาสตร์ มหาวิทยาลัยนเรศวร

- อาจารย์ณัฐพันธ์ คมสัน อาจารย์ภาควิชาศิลปะและการออกแบบ

คณะสถาปัตยกรรมศาสตร์ มหาวิทยาลัยนเรศวร

- อาจารย์จอมจรรย์ มะโนปิ่น อาจารย์ภาควิชาศิลปะและการออกแบบ

คณะสถาปัตยกรรมศาสตร์ มหาวิทยาลัยนเรศวร

2. ประชากรและกลุ่มตัวอย่างตามวัตถุประสงค์ข้อที่ 2 เพื่อประเมินความพึงพอใจของกลุ่มผู้ผลิตและกลุ่มผู้บริโภคที่มีต่อบรรจุภัณฑ์ชาเกษตรกล้วยไข่และชาปลีกล้วยไข่กลุ่มวิสาหกิจบ้านปริกมะกรูด ตำบลท่าพุททรา อำเภอคลองขลุง จังหวัดกำแพงเพชร โดยใช้การเลือกแบบเจาะจงสถานที่ และสุ่มตัวอย่างแบบบังเอิญ

ประชากร คือ บุคคลทั่วไป

กลุ่มตัวอย่าง คือ บุคคลทั่วไปในจังหวัดกำแพงเพชร จำนวน 100 คน



### การเก็บรวบรวมข้อมูล

ขั้นตอนที่ 1 ศึกษาข้อมูลปฐมและทุติยภูมิ ผลผลิตภัณฑ์ชาเกษตรกล้วยไข่และชาปลีกล้วยไข่ กลุ่มวิสาหกิจบ้านปริกมะกรูด จังหวัดกำแพงเพชร

ขั้นตอนที่ 2 การออกแบบเครื่องมือแบบสอบถามความต้องการในการพัฒนาบรรจุภัณฑ์ ได้แก่ เครื่องมือสัมภาษณ์แบบมีโครงสร้าง

ขั้นตอนที่ 3 หาความเที่ยงตรงของเครื่องมือโดยผู้ทรงคุณวุฒิ และอาจารย์ที่ปรึกษางานวิจัยเพื่อให้ได้เครื่องมือการวิจัยที่มีความเที่ยงตรง มีประสิทธิภาพในการใช้ในงานวิจัยในขั้นตอนการลงพื้นที่ เพื่อเก็บข้อมูล

ขั้นตอนที่ 4 ลงพื้นที่เก็บข้อมูลโดยการสัมภาษณ์แบบมีโครงสร้างจากแหล่งข้อมูล โดยการลงพื้นที่ไปสอบถามจากกลุ่มวิสาหกิจบ้านปริกมะกรูด จังหวัดกำแพงเพชร

ขั้นตอนที่ 5 สรุปข้อมูลจากการสัมภาษณ์แบบมีโครงสร้าง โดยทำการวิเคราะห์ข้อมูลจากการสัมภาษณ์แบบมีโครงสร้าง โดยนำข้อมูลที่ได้จากเครื่องมือที่ใช้ในการรวบรวมข้อมูล เพื่อเป็นแนวทางในการพัฒนาบรรจุภัณฑ์ชาเกษตรกล้วยไข่และชาปลีกล้วยไข่ กลุ่มวิสาหกิจบ้านปริกมะกรูด ตำบลท่าพุทรา อำเภอคลองลุง จังหวัดกำแพงเพชร

ขั้นตอนที่ 6 ปฏิบัติการออกแบบและพัฒนาบรรจุภัณฑ์ชาเกษตรกล้วยไข่และชาปลีกล้วยไข่ กลุ่มวิสาหกิจบ้านปริกมะกรูด จังหวัดกำแพงเพชร จำนวน 3 ชุดรูปแบบ

ขั้นตอนที่ 7 เสนอแบบร่างบรรจุภัณฑ์ 3 ชุดรูปแบบ ต่อผู้ทรงคุณวุฒิ โดยให้ผู้ทรงคุณวุฒิประเมินเพื่อรับฟังความคิดเห็นและข้อเสนอจากผู้ทรงคุณวุฒิ

ขั้นตอนที่ 8 ปรับปรุงรูปแบบตามข้อเสนอแนะของผู้ทรงคุณวุฒิ โดยการปรับแก้แบบที่ผู้ทรงคุณวุฒิคิดว่าจะเป็นไปได้มากที่สุดเพื่อนำไปสร้างผลิตภัณฑ์ต้นแบบ

ขั้นตอนที่ 9 สร้างบรรจุภัณฑ์ต้นแบบ การพัฒนาบรรจุภัณฑ์ชาเกษตรกล้วยไข่และชาปลีกล้วยไข่ กลุ่มวิสาหกิจบ้านปริกมะกรูด จังหวัดกำแพงเพชร โดยการสร้างบรรจุภัณฑ์ต้นแบบ โดยใช้ข้อมูลการลงพื้นที่หาข้อมูลจากแหล่งข้อมูล และจากการประเมินของผู้ทรงคุณวุฒิ เพื่อให้ได้มาซึ่งบรรจุภัณฑ์ต้นแบบ การพัฒนาบรรจุภัณฑ์ชาเกษตรกล้วยไข่และชาปลีกล้วยไข่ กลุ่มวิสาหกิจบ้านปริกมะกรูด จังหวัดกำแพงเพชร

ขั้นตอนที่ 10 ประเมินความพึงพอใจ ผู้บริโภคทั่วไปที่มีต่อบรรจุภัณฑ์ชาเกษตรกล้วยไข่และชาปลีกล้วยไข่ กลุ่มวิสาหกิจบ้านปริกมะกรูด จังหวัดกำแพงเพชร โดยการนำแบบประเมินความพึงพอใจของผลิตภัณฑ์ต้นแบบ การพัฒนาบรรจุภัณฑ์ชาเกษตรกล้วยไข่และชาปลีกล้วยไข่ กลุ่มวิสาหกิจบ้านปริกมะกรูด จังหวัดกำแพงเพชร เพื่อให้ได้มาซึ่งข้อมูลความพึงพอใจนำมาวิเคราะห์และสรุปผล

ขั้นตอนที่ 11 วิเคราะห์ผลและสรุปผลการวิจัย โดยผู้ศึกษาได้ดำเนินการสอบถามและวิเคราะห์สรุปผลโดยใช้การหาค่าเฉลี่ย ( $\bar{X}$ ) และส่วนเบี่ยงเบนมาตรฐาน (S.D.) และบรรยายในลักษณะความเรียง เพื่อให้ได้มาซึ่งการรายงานอภิปรายผล

ขั้นตอนที่ 12 รายงานอภิปรายผล เพื่อนำเสนอผลงานการออกแบบ และข้อเสนอแนะในการวิจัยในครั้งต่อไป

### การวิเคราะห์ข้อมูล

ผู้วิจัยได้ทำการวิเคราะห์ข้อมูลจากการสัมภาษณ์แบบมีโครงสร้าง โดยนำข้อมูลที่ได้จากเครื่องมือที่ใช้ในการรวบรวมข้อมูล ได้แก่ แบบสัมภาษณ์แบบมีโครงสร้าง แบบประเมินความพึงพอใจ และแบบสำรวจความคิดเห็น มาทำการวิเคราะห์ซึ่งมีการแบ่งส่วนขั้นตอนการวิเคราะห์ ดังนี้



1. การสรุปผลที่ได้จากการสัมภาษณ์แบบมีโครงสร้าง ผู้วิจัยได้ดำเนินการเก็บข้อมูลและวิเคราะห์สรุปผลโดยใช้การวิเคราะห์จากการสัมภาษณ์ ถึงประเด็นปัญหา และความต้องการของกลุ่มผู้ผลิต โดยวิเคราะห์ในรูปแบบของความเรียง

2. การสรุปผลที่ได้จากแบบประเมินรูปแบบบรรจุภัณฑ์โดยผู้ทรงคุณวุฒิ ด้วยแบบสัมภาษณ์แบบมีโครงสร้างเพื่อให้ได้การพัฒนาบรรจุภัณฑ์ชาเกษตรกล้วยไข่และชาปลีกล้วยไข่ กลุ่มวิสาหกิจบ้านปริกมะกรูด จังหวัดกำแพงเพชร แบบมีโครงสร้างตามกรอบแนวคิดด้านการออกแบบสร้างสรรค์ สรุปผลการวิเคราะห์ในรูปแบบความเรียง

3. การสรุปผลการประเมินความพึงพอใจ ซึ่งผู้ศึกษาได้ดำเนินการสอบถามและวิเคราะห์สรุปผลโดยใช้ตารางเปรียบเทียบโดยการหาค่าเฉลี่ย ( $\bar{X}$ ) และส่วนเบี่ยงเบนมาตรฐาน (S.D.) และบรรยายในลักษณะความเรียง

การวิเคราะห์ข้อมูลที่ได้จากแบบประเมินความพึงพอใจ เป็นการวิเคราะห์โดยใช้หลักทางสถิติแบบคิดค่าร้อยละ ค่าเฉลี่ย ค่าส่วนเบี่ยงเบนมาตรฐานและแปลผลโดยการบรรยาย การเก็บรวบรวมข้อมูลในการประเมินนั้น อาจจะใช้คะแนนเฉลี่ยความคิดแต่ละช่วง เป็นเกณฑ์ในการตัดสินใจเกี่ยวกับข้อมูลโครงการ จากการใช้แบบประเมินค่าชนิด 5 ระดับ ดังนี้

ระดับคะแนน 4.51 – 5.00 หมายถึง ผลการประเมินอยู่ในระดับ มากที่สุด

ระดับคะแนน 3.51 – 4.50 หมายถึง ผลการประเมินอยู่ในระดับ มาก

ระดับคะแนน 2.51 – 3.50 หมายถึง ผลการประเมินอยู่ในระดับ ปานกลาง

ระดับคะแนน 1.51 – 2.50 หมายถึง ผลการประเมินอยู่ในระดับ น้อย

ระดับคะแนน 1.00 – 1.50 หมายถึง ผลการประเมินอยู่ในระดับ น้อยที่สุด

### สรุปผลการวิจัย




1. ผลการวิเคราะห์ข้อมูลการสัมภาษณ์กลุ่มวิสาหกิจบ้านปริกมะกรูดเพื่อเป็นแนวทางในการออกแบบบรรจุภัณฑ์

ผู้วิจัยได้ลงพื้นที่สัมภาษณ์แบบมีโครงสร้าง ตัวแทนผู้กลุ่มวิสาหกิจบ้านปริกมะกรูด ตำบลท่าพุทรา อำเภอลองขลุ้ง จังหวัดกำแพงเพชร จำนวน 3 คน พบว่า

จากการวิเคราะห์รูปแบบของบรรจุภัณฑ์ชาเกษตรกล้วยไข่และชาปลีกล้วยไข่กลุ่มวิสาหกิจบ้านปริกมะกรูด ตำบลท่าพุทรา อำเภอลองขลุ้ง จังหวัดกำแพงเพชร โดยใช้วิธีการสังเกตบรรจุภัณฑ์และสัมภาษณ์ถึงรายละเอียดเพื่อการออกแบบตราสินค้าส่งเสริมการขายกลุ่มชาเกษตรกล้วยไข่และชาปลีกล้วยไข่กลุ่มวิสาหกิจบ้านปริกมะกรูด ตำบลท่าพุทรา อำเภอลองขลุ้ง จังหวัดกำแพงเพชร ได้ผลการวิเคราะห์ ดังนี้



ตารางที่ 1 แสดงผลการวิเคราะห์ข้อมูลรูปแบบผลิตภัณฑ์ชาเกสรกล้วยไข่และชาปลีกล้วยไข่กลุ่มวิสาหกิจบ้านปรีกมะกรูด ตำบลท่าพุทรา อำเภอคลองขลุง จังหวัดกำแพงเพชร

ลำดับ	รูปภาพ	ประเภท	รายละเอียด
1		ประเภทถุงชง	ชาปลีกล้วยไข่ เป็นถุงชงบรรจุจำนวน 12 ซอง ราคาถุงละ 35 บาท 3 ซอง 100 บาท ตัวถุงชา ด้านในไม่มีซองป้องกันต่างๆและ รายละเอียดของผลิตภัณฑ์ไม่มีเลย มีแค่ชื่อผลิตภัณฑ์เท่านั้น
2		ประเภทถุงชง	ชาเกสรกล้วยไข่ เป็นถุงชงบรรจุจำนวน 12 ซอง ราคาถุงละ 35 บาท 3 ซอง 100 บาท ตัวถุงชา ด้านในไม่มีซองป้องกันต่างๆและ รายละเอียดของผลิตภัณฑ์ไม่มีเลย มีแค่ชื่อผลิตภัณฑ์เท่านั้น
3		ประเภทกล่อง	ชาปลีกล้วยไข่ เป็นประเภทกล่องบรรจุจำนวน 15 ซอง ราคากล่องละ 99 บาท ตัวกล่องนี้จะมีแค่ชาปลีกล้วยไข่เพียงอย่างเดียว ชาเกสรนั้นไม่มีและตัวบรรจุภัณฑ์นั้นไม่สมมาตร ไม่มีข้อมูลต่างๆ ส่วนตัวถุงชาข้างในมีซองพลาสติกแต่ซองพลาสติกนั้นเหนียวและฉีกยาก

จากตารางที่ 1 แสดงผลการวิเคราะห์ข้อมูลรูปแบบผลิตภัณฑ์ชาเกสรกล้วยไข่และชาปลีกล้วยไข่กลุ่มวิสาหกิจบ้านปรีกมะกรูด ตำบลท่าพุทรา อำเภอคลองขลุง จังหวัดกำแพงเพชร พบว่า รูปแบบของบรรจุภัณฑ์เดิมของผลิตภัณฑ์ชาเกสรกล้วยไข่และชาปลีกล้วยไข่กลุ่มวิสาหกิจบ้านปรีกมะกรูด ตำบลท่าพุทรา อำเภอคลองขลุง จังหวัดกำแพงเพชร มีทั้งหมด 2 รูปแบบ ได้แก่ แบบถุงชงสำหรับชาปลีกล้วยไข่ และชาเกสรกล้วยไข่ และรูปแบบกล่อง สำหรับชาปลีกล้วยไข่ ที่บรรจุซองชาทั้งหมด 15 ซองในกล่องเดียว ซึ่งจากการสัมภาษณ์กลุ่มชุมชน พบปัญหาของบรรจุภัณฑ์ ทั้งในด้านของข้อมูล ความสวยงาม และการใช้งาน

จากการสัมภาษณ์ตัวแทนกลุ่มวิสาหกิจบ้านปรีกมะกรูดจำนวน 3 คน มีความเห็นสอดคล้องว่า รูปแบบบรรจุภัณฑ์ชาเกสรกล้วยไข่เดิม ซึ่งประกอบไปด้วยรูปแบบบรรจุภัณฑ์แบบกล่อง และแบบถุงชงนั้น มีปัญหาในด้านองค์ประกอบของบรรจุภัณฑ์ ดังนี้

1. รูปแบบของกล่องไม่มีความสมมาตร ไม่เป็นมาตรฐานในการใช้งานจริง



2. องค์ประกอบด้านรายละเอียดบรรจุภัณฑ์ยังไม่ครบถ้วน เช่น ขาดข้อมูลวันผลิต วันหมดอายุ และ ส่วนประกอบสำคัญ ที่จะให้ข้อมูลต่อผู้บริโภค

3. รูปแบบถุงขีปนนั้นมีเพียงแค่ สติกเกอร์ติดอย่างเดียวไม่มีกราฟิกหรือรายละเอียดต่างๆ ส่วนตัวถุงชา ด้านในไม่มีพลาสติกในการป้องกันถุงชาจากสภาพอากาศและความชื้นเท่าที่ควร

4. ตราสินค้า ยังไม่มีการพัฒนาให้มีความน่าดึงดูดใจเท่าที่ควร และชื่อก่อนที่ที่เหมาะสมต่อการจดจำในด้านรูปแบบของตราสินค้าเดิม ใช้เป็นตราสินค้าในชื่อว่า “ตนกวน” ซึ่งจากการสัมภาษณ์ตัวแทนกลุ่มวิสาหกิจบ้านปริกมะกรุดจำนวน 3 คน มีความเห็นสอดคล้องกันว่าควรมีการปรับเปลี่ยนรูปแบบของตราสินค้าให้มีชื่อและตราสินค้าที่มีความทันสมัยมากขึ้น จนสามารถเป็นที่จดจำต่อกลุ่มผู้บริโภค โดยกลุ่มชุมชนได้ร่วมกันเสนอแนะชื่อตราสินค้าใหม่ร่วมกันเป็นชื่อ “อะลองชา” (Along Cha) ด้วยเหตุผลคือ คำว่า อะลอง มาจากคำเต็มจากภาษาอังกฤษที่ว่า “Get along with” ซึ่งมีความหมายอย่างตรงตัวว่าการกระทำสิ่งต่างๆร่วมกัน การเข้ากันได้และการเดินไปพร้อมๆกันอันเปรียบได้กับการดื่มชาจากผลิตภัณฑ์ชาเกสรกล้วยไข่ที่จะทำให้คนดื่มรู้สึกผ่อนคลายและมีเวลาที่สงบร่วมกันกับชาจากกลุ่มชาวบ้าน ยิ่งไปกว่านั้น “Get along with” ยังสามารถสื่อได้ถึงวัฒนธรรมในการดื่มชาที่ทำให้แขกและเจ้าบ้านได้แสดงถึงความเคารพและการให้เกียรติซึ่งกันและกันและสานความสัมพันธ์ร่วมกัน จึงถือได้ว่าการดื่มชาสามารถทำให้บุคคลมีเวลาที่ดื่มร่วมกันได้ นอกจากนี้ยังได้มีการเล่นคำโดยการนำคำในภาษาไทยที่ว่า “ชา” (Cha) อันสื่อถึงเครื่องดื่มที่มีกลิ่นหอมอันส่งผลให้สมองรู้สึกปลอดโปร่งและสดชื่น ดังนั้นเมื่อมีการนำคำเหล่านี้มาดัดแปลงใหม่แล้วนำมารวมกันจึงเกิดเป็นคำใหม่ว่า “อะลองชา” (Along Cha) โดยมีความหมายที่สามารถสื่อได้ว่า ผู้ที่ดื่มชาจะรู้สึกถึงช่วงเวลาอันสงบและผ่อนคลายไปกับการดื่มชาเกสรกล้วยไข่จากหมู่บ้านปริกมะกรุด อีกทั้งยังเป็นชื่อแบรนด์ที่ร่วมกันคิดขึ้นใหม่ให้มีความสอดคล้องกับการแสดงในคำไทยที่ว่า “ลอง” อันมีความหมายว่า การลองลิ้มชิมรสชาและการดื่มคำกับรสชาติของชาเกสรกล้วยไข่ ด้วยเหตุผลนี้ จึงเกิดเป็นที่มาที่กลุ่มชุมชนมีความเห็นร่วมกันว่า อะลองชา จะสามารถเป็นชื่อตราสินค้าใหม่ที่ดีให้กับผลิตภัณฑ์ได้ ในด้านรูปแบบบรรจุภัณฑ์จากการสัมภาษณ์ตัวแทนกลุ่มวิสาหกิจชุมชนบ้านปริกมะกรุดจำนวน 3 คน มีความเห็นสอดคล้องกันว่า ควรมีการพัฒนาแบบ ดังนี้

1. รูปแบบกล่องขนาดเล็ก (บรรจุ 6 ซอง) มีความเห็นว่า ควรพัฒนาให้เป็นบรรจุภัณฑ์กล่องขนาดเล็กนั้นนั้นมีการกราฟิก ที่โดดเด่นหรือเปลี่ยนรูปทรง โดยออกแบบให้สามารถบรรจุซองชา ขนาด 6 x 6 ซม. ได้ 6 ซอง

2. รูปแบบกล่อง (บรรจุ 12 ซอง) มีความเห็นว่า ควรพัฒนาให้เป็นบรรจุภัณฑ์กล่องกระดาษแข็ง เนื่องจากมีความเหมาะสมทั้งด้านวัสดุและการผลิต โดยออกแบบให้สามารถบรรจุซองชา ขนาด 6 x 6 ซม. ได้ 12 ซอง โดยออกแบบให้กล่องมีรูปทรงที่มีความแตกต่างและโดดเด่นกว่าท้องตลาด ที่ทำกล่องชาเป็นรูปทรงสี่เหลี่ยม ผู้วิจัยจึงได้แนวคิดในการออกแบบกล่องชา ให้มีรูปแบบที่สอดคล้องกับผลิตภัณฑ์มากขึ้น เช่น การออกแบบให้มีส่วนเว้าส่วนโค้งในลักษณะที่สื่อถึงใบชา เป็นต้น

3. รูปแบบกล่องเทศกาลปีใหม่ (บรรจุ 2 กล่อง) มีความเห็นว่า ควรพัฒนาให้เป็นบรรจุภัณฑ์กล่องกระดาษแข็ง เนื่องจากมีความเหมาะสมทั้งด้านวัสดุและการผลิต โดยออกแบบให้สามารถบรรจุสินค้าแบบกล่องได้จำนวน 2 กล่อง ขนาด 15x25 ซม. โดยออกแบบให้กล่องมีรูปทรงที่มีความแตกต่างและโดดเด่นกว่าท้องตลาด ที่ทำกล่องชาเป็นรูปทรงสี่เหลี่ยม ผู้วิจัยจึงได้แนวคิดในการออกแบบกล่องชา ให้มีรูปแบบที่รูปแบบที่เป็นที่พิเศษขึ้น เช่น จะมีส่วนเว้าส่วนโค้งเป็นใบชาเช่นเดียวกับแบบกล่องปกติ แต่ควรมีการนำลวดลายที่สอดคล้องกับเทศกาลปีใหม่และเชื่อมโยงกับผลิตภัณฑ์ เพื่อให้ผลิตภัณฑ์ดูน่าสนใจและน่าซื้อฝากเป็นของขวัญในช่วงเทศกาลปีใหม่ได้

4. รูปแบบกล่องเทศกาลตรุษจีน (บรรจุ 2 กล่อง) มีความเห็นว่า ควรพัฒนาให้เป็นบรรจุภัณฑ์กล่องกระดาษแข็ง เนื่องจากมีความเหมาะสมทั้งด้านวัสดุและการผลิต โดยออกแบบให้สามารถบรรจุสินค้าแบบ



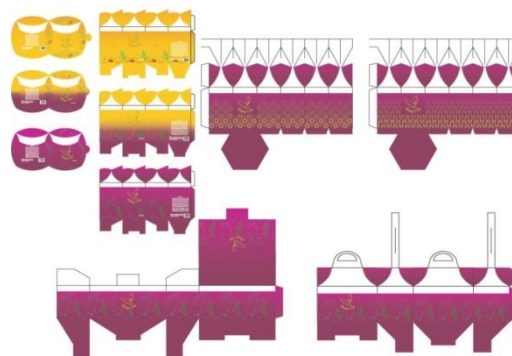


กล่องได้จำนวน 2 กล่อง ขนาด 15x25 ซม. โดยออกแบบให้กล่องมีรูปทรงที่มีความแตกต่างและโดดเด่นกว่า  
ท้องตลาด ที่ทำกล่องชาเป็นรูปทรงสี่เหลี่ยม ผู้วิจัยจึงได้แนวคิดในการออกแบบกล่องชา ให้มีรูปแบบที่รูปแบบที่เป็น  
ที่พิเศษขึ้น เช่น จะมีส่วนเว้าส่วนโค้งเป็นใบชาเช่นเดียวกับแบบกล่องปกติ แต่ควรมีการนำลวดลายที่สอดคล้องกับ  
เทศกาลตรุษจีน และเชื่อมโยงกับผลิตภัณฑ์ เพื่อให้ผลิตภัณฑ์ดูน่าสนใจและน่าซื้อฝากเป็นของขวัญในช่วงเทศกาล  
ตรุษจีน

5. รูปแบบกล่องบรรจุภัณฑ์การส่งเสริมการขาย ณ จุดขาย (บรรจุ 6 กล่อง) มีความเห็นว่า ควร  
พัฒนาให้เป็นบรรจุภัณฑ์กล่องกระดาษแข็ง เนื่องจากผ่านทั้งด้านวัสดุและการผลิต โดยออกแบบให้สามารถบรรจุ  
สินค้าแบบกล่อง ขนาด 30x30 ซม. โดยออกแบบให้กล่องมีรูปทรงที่มีความสะดวกต่อการขนส่งและ สะดวกต่อการ  
โชว์สินค้าโดยไม่ต้องฉีกบรรจุภัณฑ์โดยเปลี่ยนไปใช้การพับเพื่อให้ได้รูปทรงที่ต้องการแทน โดยออกแบบให้มีขนาดที่  
ไม่เล็กและไม่ใหญ่จนเกินไป โดยสอดรับในการนำไปตั้งวางเพื่อการส่งเสริมการขายในจุดต่าง ๆ ได้ โดยออกแบบทั้ง  
กราฟิก และบรรจุภัณฑ์ให้สอดคล้องเป็นหนึ่งเดียวกับรูปแบบของกล่องทั้งหมด โดยกำหนดให้บรรจุภัณฑ์ส่งเสริม  
การขาย สามารถวางจำหน่ายผลิตภัณฑ์ชาเกสรกล้วยไข่แบบกล่องขนาดเล็ก ได้ไม่ต่ำกว่า 12 กล่อง และมีข้อความ  
ส่งเสริมการขายให้ผู้บริโภครู้สึกในการเชิญชวนซื้อ เป็นต้น

สรุปผลการวิเคราะห์ข้อมูลการสัมภาษณ์กลุ่มวิสาหกิจบ้านปริกมะกรูดเพื่อเป็นแนวทางในการออกแบบ  
บรรจุภัณฑ์ได้ข้อสรุปว่า รูปแบบของบรรจุภัณฑ์ชาเดิมของกลุ่มชุมชน มีทั้งหมด 2 รูปแบบ คือ รูปแบบกล่อง และ  
แบบถุงชง ซึ่งมีปัญหาของบรรจุภัณฑ์ คือ รูปแบบของกล่องไม่มีความสมมาตร ไม่เป็นมาตรฐานในการใช้งานจริง  
องค์ประกอบด้านรายละเอียดบรรจุภัณฑ์ยังไม่ครบถ้วน เช่น ขาดข้อมูลวันผลิต วันหมดอายุ และส่วนประกอบสำคัญ  
ที่จะให้ข้อมูลต่อผู้บริโภค และควรมีการออกแบบและพัฒนาบรรจุภัณฑ์ทั้งหมด 5 โครงสร้าง 8 กราฟิก โดยแต่ละ  
โครงสร้างมีรายละเอียดความต้องการในการพัฒนาที่แตกต่างกัน ด้านโครงสร้างได้กำหนดให้มีการปรับเปลี่ยน  
รูปทรงให้ทันสมัยมากขึ้นและมีส่วนเว้าส่วนโค้งอันสื่อถึงรูปแบบของใบชา ที่มีความร่วมสมัยและเป็นเอกลักษณ์ที่  
ผู้บริโภคสามารถจดจำได้ง่าย ซึ่งผู้วิจัยได้ดำเนินการออกแบบทั้งหมด 3. รูปแบบเพื่อการพิจารณาโดยผู้ทรงคุณวุฒิ  
ด้านการออกแบบ ดังนี้

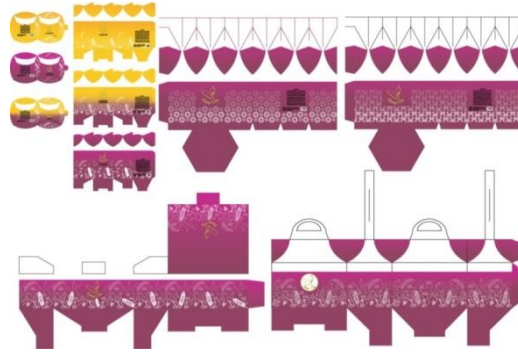
บรรจุภัณฑ์ทั้งหมด 3 ชุด เพื่อการพิจารณาโดยผู้ทรงคุณวุฒิด้านการออกแบบ ดังนี้



รูปแบบบรรจุภัณฑ์ ชุด ที่ 1

ภาพที่ 1 ภาพชุดบรรจุภัณฑ์ชากล้วยไข่ บ้านปริกมะกรูด รูปแบบที่ 1

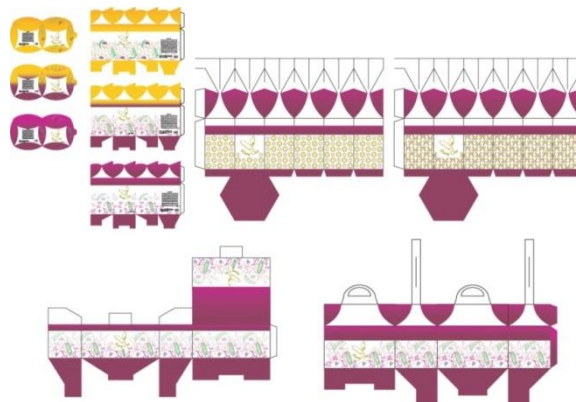
ที่มา : อนุชา นุ่มทอง



รูปแบบบรรจุภัณฑ์ เซ็ต ที่ 2

ภาพที่ 2 ภาพชุดบรรจุภัณฑ์ซากกล้วยไข่ บ้านปรีกษามะกรูด รูปแบบที่ 2

ที่มา : อนุชา นุ่มทอง



รูปแบบบรรจุภัณฑ์ เซ็ต ที่ 3

ภาพที่ 3 ภาพชุดบรรจุภัณฑ์ซากกล้วยไข่ บ้านปรีกษามะกรูด รูปแบบที่ 3

ที่มา : อนุชา นุ่มทอง

ผลการวิเคราะห์แบบประเมินโดยผู้ทรงคุณวุฒิ โดยแบบสัมภาษณ์แบบมีโครงสร้าง เพื่อการประเมินรูปแบบผลิตภัณฑ์โดยผู้ทรงคุณวุฒิ ที่มีต่อการพัฒนาบรรจุภัณฑ์ชาเกษตรกล้วยไข่และชาปลีกล้วยไข่ กลุ่มวิสาหกิจบ้านปรีกษามะกรูด ตำบลท่าพุทรา อำเภอคลองขลุง จังหวัดกำแพงเพชร

ผลการวิเคราะห์ข้อมูลการสัมภาษณ์ผู้ทรงคุณวุฒิเกี่ยวกับการประเมินรูปแบบผลิตภัณฑ์โดยผู้ทรงคุณวุฒิที่มีต่อการพัฒนาบรรจุภัณฑ์ชาเกษตรกล้วยไข่และชาปลีกล้วยไข่ กลุ่มวิสาหกิจบ้านปรีกษามะกรูด ตำบลท่าพุทรา อำเภอคลองขลุง จังหวัดกำแพงเพชร ตามกรอบแนวคิดในการออกแบบ ผู้ทรงคุณวุฒิด้านการออกแบบกราฟิกระดับอุดมศึกษา

จากการประเมินรูปแบบบรรจุภัณฑ์โดยผู้ทรงคุณวุฒิด้านการออกแบบ โดยใช้เครื่องมือแบบสัมภาษณ์แบบมีโครงสร้าง สามารถสรุปผลการประเมินตามกรอบแนวคิดได้ ดังนี้

ด้านการสร้างแรงบันดาลใจจากภูมิปัญญาท้องถิ่น ผู้ทรงคุณวุฒิด้านการออกแบบมีความเห็นสอดคล้องกันว่า ควรเพิ่มเส้นอักษรให้มีความหนักและชัดเจนมากขึ้น โดยเฉพาะอย่างยิ่งในส่วนของรายละเอียดของชื่อชุมชน เพราะจะเป็นการเชื่อมโยงถึงเรื่องราวของผลิตภัณฑ์จากภูมิปัญญาท้องถิ่นได้ชัดเจนมากขึ้น และควรใช้



กราฟิกรายละเอียดขององค์ประกอบของกล้วยที่นำมาใช้ในการออกแบบบรรจุภัณฑ์ เช่น กล้วย และเกสรกล้วย ให้มีความชัดเจนมากขึ้น เพื่อเชื่อมโยงผลิตภัณฑ์กับวัตถุดิบให้สอดคล้องกัน และสื่อถึงผู้บริโภคได้ง่าย

ด้านการตัดทอนรายละเอียดของรูปทรง ผู้ทรงคุณวุฒิด้านการออกแบบมีความเห็นสอดคล้องกันว่าการตัดทอนรายละเอียดของกราฟิกบนบรรจุภัณฑ์ เช่น ใบกล้วย กล้วย หรือเกสรกล้วย จะต้องออกแบบให้มีความชัดเจนมากขึ้น ไม่ให้กลับไปกับพื้นหลังมากเกินไป และควรปรับรายละเอียดของกราฟิก และตราสินค้าให้สามารถนำไปประยุกต์และจัดวางบนพื้นหลังที่มีสีสันทันทีหลากหลายได้

ด้านรูปทรงองค์ประกอบ ผู้ทรงคุณวุฒิด้านการออกแบบมีความเห็นสอดคล้องกันว่า ควรจัดองค์ประกอบของกราฟิกหลัก เช่น งานกราฟิกประกอบ ตราสินค้าต่าง ๆ และกราฟิกรอง เช่น กราฟิกพื้นหลัง และองค์ประกอบอื่น ๆ ให้มีรายละเอียดมากขึ้นซึ่งจะทำให้ผลงานดูเต็มมากขึ้น เพราะการที่ออกแบบให้มีพื้นที่ว่างมากเกินไป อาจทำให้งานดูเหมือนเป็นผลงานที่ยังไม่แล้วเสร็จสมบูรณ์ดี

ด้านประโยชน์ใช้สอยรูปแบบใหม่ ผู้ทรงคุณวุฒิด้านการออกแบบมีความเห็นสอดคล้องกันว่า รูปแบบบรรจุภัณฑ์ทั้ง 3 ชุด สามารถใช้งานตามหลักการออกแบบบรรจุภัณฑ์ได้อย่างดี แต่ควรพิจารณาจากการใช้งานในระยะหนึ่ง หรือการพิจารณาตามระยะเวลาของการใช้งาน ซึ่งจะส่งผลต่อความแข็งแรงของบรรจุภัณฑ์ และการคงรูปของบรรจุภัณฑ์นั้น ๆ

ด้านการผลิตต้นแบบ ผู้ทรงคุณวุฒิด้านการออกแบบมีความเห็นสอดคล้องกันว่า รูปแบบบรรจุภัณฑ์ทั้ง 3 รูปแบบมีความเหมาะสมต่อการผลิตและการพิมพ์ในเชิงอุตสาหกรรมแต่ผู้วิจัยควรออกแบบการจัดวางแบบร่างบรรจุภัณฑ์เพื่อให้เหมาะสมต่อกระบวนการพิมพ์ในโรงงานอุตสาหกรรม ให้ประหยัดกระดาษมากที่สุด เพื่อเป็นการลดต้นทุนทางการผลิตให้กับกลุ่มชุมชน

จากผลการสัมภาษณ์แบบมีโครงสร้าง ผู้ทรงคุณวุฒิด้านการออกแบบมีความเห็นสอดคล้องกันว่า ควรพิจารณานำบรรจุภัณฑ์รูปแบบที่ 2 มาเป็นกรณีศึกษาในการทำชิ้นงานต้นแบบของผลิตภัณฑ์กล้วยไข่และชาเกสรกล้วยไข่ โดยเห็นควรให้ปรับปรุงแก้ไขตามข้อเสนอแนะของผู้ทรงคุณวุฒิด้านการออกแบบดังรายละเอียดข้อเสนอแนะตามกรอบแนวคิด ซึ่งผู้วิจัยได้ดำเนินการปรับปรุงแก้ไขผลงาน และพัฒนารูปแบบเพื่อนำไปเข้าสู่กระบวนการประเมินความพึงพอใจโดยผู้บริโภค ดังนี้



ภาพเซตบรรจุภัณฑ์ เซ็ต ที่ 2 ที่แก้ไขเสร็จแล้ว

**ภาพที่ 4** ภาพชุดบรรจุภัณฑ์ชากล้วยไข่ บ้านปรีกษามะกรุต รูปแบบที่ 2 ที่ปรับปรุงตามข้อเสนอแนะของผู้ทรงคุณวุฒิ  
ที่มา : อนุชา นุ่มทอง

ผลการวิเคราะห์การประเมินความพึงพอใจของการพัฒนาบรรจุภัณฑ์ชาเกสรกล้วยไข่และชาปลีกล้วยไข่ กลุ่มวิสาหกิจบ้านปรีกษามะกรุต ตำบลท่าพุทรา อำเภอคลองขลุง จังหวัดกำแพงเพชร



ในการวิจัยเรื่องการพัฒนาบรรจุภัณฑ์ชาปลีกกล้วยไข่และชาเกสรกล้วยไข่กลุ่มวิสาหกิจบ้านปริกมะگرد ตำบลท่าพุทรา อำเภอลองขลุ้ง จังหวัดกำแพงเพชร ผู้วิจัยได้ดำเนินการประเมินความพึงพอใจ บุคคลทั่วไป จำนวน 100 คน ณ ห้างสรรพสินค้า โรบินสัน ไลฟ์สไตล์ กำแพงเพชร เมื่อวันที่ 17 ตุลาคม 2563 ใช้การวิเคราะห์ โดยการแจกแจงค่าความถี่ ค่าร้อยละ ค่าเฉลี่ย และส่วนเบี่ยงเบนมาตรฐาน แล้วนำเสนอในรูปตารางประกอบการบรรยาย ดังนี้

ตารางที่ 2 วิเคราะห์ข้อมูลเกี่ยวกับสถานภาพผู้ตอบแบบประเมินความพึงพอใจ ที่มีต่อบรรจุภัณฑ์ชาปลีกกล้วยไข่ และชาเกสรกล้วยไข่

รายละเอียดข้อมูลเกี่ยวกับสถานภาพผู้ตอบแบบสอบถาม	จำนวน N=100	ร้อยละ
<b>1. เพศ</b>		
ชาย	42	42
หญิง	58	58
รวม	100	100
<b>2. อายุ</b>		
ต่ำกว่า 20 ปี	37	37
21 -30 ปี	33	33
31 - 40 ปี	12	12
41 - 50 ปี	15	15
51 ปี ขึ้นไป	3	3
รวม	100	100
<b>3. ระดับการศึกษา</b>		
ต่ำกว่าปริญญาตรี	41	41
ปริญญาตรี	58	58
ปริญญาโท	1	1
สูงกว่าปริญญาโท	0	0
รวม	100	100
<b>1.รายได้/เดือน (บาท)</b>		
ต่ำกว่า 10,000	32	32
10,001 -15,000	48	48
15,001- 20,000	17	17
20,000 ขึ้นไป	3	3
รวม	100	100

จากตารางที่ 2 วิเคราะห์ข้อมูลเกี่ยวกับสถานภาพผู้ตอบแบบประเมินความพึงพอใจ ที่มีต่อบรรจุภัณฑ์ชาปลีกกล้วยไข่และชาเกสรกล้วยไข่พบว่า ผู้ตอบแบบประเมินความพึงพอใจเป็นเพศหญิงมากที่สุด คิดเป็นร้อยละ 58 รองลงมาคือ เพศชาย คิดเป็นร้อยละ 42 มีอายุต่ำกว่า 20 ปี มากที่สุด คิดเป็นร้อยละ 37 รองลงมาคือ 21-30 ปี



คิดเป็นร้อยละ 33 รองลงมาคือ 31-40 ปี คิดเป็นร้อยละ 12 รองลงมาคือ 41-50 ปี คิดเป็นร้อยละ 15 น้อยสุดคือ 51 ปี คิดเป็นร้อยละ 3 ระดับการศึกษาปริญญาตรี คิดเป็นร้อยละ 58 รองลงมา ต่ำกว่าปริญญาตรี คิดเป็นร้อยละ 41 น้อยที่สุด ปริญญาโท คิดเป็นร้อยละ 1 รายได้ต่อเดือนสูงสุด 10,000 – 15,000 คิดเป็นร้อยละ 48 รองลงมาคือ ต่ำกว่า 10,000 คิดเป็นร้อยละ 32 รองลงมาคือ 15,000-20,000 คิดเป็นร้อยละ 17 น้อยที่สุดคือ 20,000 ขึ้นไป คิดเป็นร้อยละ 3

ตารางที่ 3 แสดงผลการประเมินความพึงพอใจบุคคลทั่วไป ที่มีต่อบรรจุภัณฑ์ชาปลีกกล้วยไข่และชาเกสรกล้วยไข่

ลำดับ	เกณฑ์การประเมิน	ผู้บริโภคน (n=100)		
		$\bar{X}$	S.D.	ระดับความเหมาะสม
1	การสร้างแรงบันดาลใจจากภูมิปัญญาท้องถิ่น	4.75	0.44	มากที่สุด
2	การตัดทอนรายละเอียดของรูปทรง	4.59	0.49	มากที่สุด
3	รูปทรงองค์ประกอบ	4.46	0.73	มาก
4	ประโยชน์ใช้สอยรูปแบบใหม่	4.60	0.49	มากที่สุด
5	การผลิตต้นแบบ	4.51	0.73	มากที่สุด
	<b>สรุปผลความพึงพอใจ</b>	4.58	0.58	มากที่สุด

จากตารางที่ 3 แสดงผลการประเมินความพึงพอใจบุคคลทั่วไป ที่มีต่อบรรจุภัณฑ์ชาปลีกกล้วยไข่และชาเกสรกล้วยไข่พบว่า โดยรวมมีความพึงพอใจอยู่ในระดับมากที่สุด ( $\bar{X}$  =4.58) ส่วนค่าเบี่ยงเบนมาตรฐาน (S.D.=0.58) ด้านการสร้างแรงบันดาลใจจากภูมิปัญญาท้องถิ่น มีความพึงพอใจอยู่ในระดับมากที่สุด ( $\bar{X}$  =4.75) ส่วนค่าเบี่ยงเบนมาตรฐาน (S.D.= 0.44) การตัดทอนรายละเอียดของรูปทรง มีความพึงพอใจในระดับมากที่สุด ( $\bar{X}$  =4.59) ส่วนค่าเบี่ยงเบนมาตรฐาน (S.D.= 0.49) รูปทรงองค์ประกอบ มีความพึงพอใจในระดับมากที่สุด ( $\bar{X}$  =4.46) ส่วนค่าเบี่ยงเบนมาตรฐาน (S.D.= 0.73) ประโยชน์ใช้สอยรูปแบบใหม่มีความพึงพอใจในระดับมากที่สุด ( $\bar{X}$  =4.60) ส่วนค่าเบี่ยงเบนมาตรฐาน (S.D.=0.49) การผลิตต้นแบบมีความพึงพอใจในระดับมากที่สุด ( $\bar{X}$  =4.51) ส่วนค่าเบี่ยงเบนมาตรฐาน (S.D.= 0.73)

### อภิปรายผลการวิจัย

อภิปรายผลงานวิจัยเรื่องการพัฒนาบรรจุภัณฑ์ชาเกสรกล้วยไข่และชาปลีกกล้วยไข่ กลุ่มวิสาหกิจบ้านปริกมะกรูด ตำบลท่าพุทรา อำเภอลองขลุง จังหวัดกำแพงเพชร พบว่า จากการสัมภาษณ์กลุ่มชุมชน ในด้านรูปแบบของตราสินค้าเดิม ใช้เป็นตราสินค้าในชื่อว่า “ตนกวน” ซึ่งจากการสัมภาษณ์ตัวแทนกลุ่มวิสาหกิจบ้านปริกมะกรูด จำนวน 3 คน มีความเห็นสอดคล้องกันว่า ควรมีการปรับเปลี่ยนรูปแบบของตราสินค้าให้มีชื่อและโลโก้ที่มีความทันสมัยมากขึ้น จนสามารถเป็นที่จดจำต่อกลุ่มผู้บริโภค โดยกลุ่มชุมชนได้ร่วมกันเสนอแนะชื่อตราสินค้าใหม่ร่วมกันเป็นชื่อ “อะลองชา” (A Long Cha) ด้วยเหตุผลคือ คำว่า อะลอง มาจากคำภาษาอังกฤษที่ว่า “A Long Time” ซึ่งมีความหมายอย่างตรงตัวว่าช่วงเวลาที่ยาวนาน อันสอดคล้องกับช่วงเวลาของการต้มชาและช่วงเวลาในการพักผ่อนที่ต้องใช้ระยะเวลาที่ยาวนานเพื่อให้ร่างกายรู้สึกผ่อนคลายหรือสดชื่นขึ้น นอกจากนี้ยังได้มีการเล่นคำโดยการนำคำในภาษาไทยที่ว่า “ชา” (Cha) อันสื่อถึงเครื่องดื่มที่มีกลิ่นหอมอันส่งผลให้สมองรู้สึกปลอดโปร่งและสดชื่น



ดังนั้นเมื่อมีการนำคำเหล่านี้มารวมกันจึงเกิดเป็นคำใหม่ที่ว่า “อะลองชา” (A Long Cha) โดยมีความหมายที่สามารถสื่อได้ถึงการทำเพียงเล็กน้อยก็สามารถทำให้ผู้ดื่มรู้สึกถึงช่วงเวลาพักผ่อนอันแสนยาวนาน อีกทั้งยังเป็นชื่อแบรนด์ที่ร่วมกันคิดขึ้นใหม่ให้มีสอดรับกับการแสดงในคำไทยที่ว่า “ลอง” อันมีความหมายว่า การลองลิ้มชิมรส และการดื่มตำกับริสชาติของชาเกสรกล้วยไข่ สอดคล้องกับแนวคิดของ (อมรรัตน์ บุญสว่าง, 2016, pp 34-60) ในการออกแบบตราสินค้าให้กับชุมชนว่า จะต้องมีการระดมแนวคิดของผู้ประกอบการ เพื่อการพิจารณาเป็นชื่อตราสินค้าที่เหมาะสมกับผู้ประกอบการมากที่สุด ซึ่งมีความคิดเห็นสอดคล้องกันว่า ควรมีการพัฒนาในรูปแบบบรรจุภัณฑ์เป็นรูปแบบถุงซิปล็อค (บรรจุ 6 ซอง) รูปแบบกล่อง (บรรจุ 12 ซอง) รูปแบบกล่องเทศกาลปีใหม่ (บรรจุ 2 กล่อง) รูปแบบกล่องเทศกาลตรุษจีน (บรรจุ 2 กล่อง) และรูปแบบกล่องบรรจุภัณฑ์การส่งเสริมการขาย ณ จุดขาย (บรรจุ 6 กล่อง) ซึ่งจากการประเมินผลโดยผู้ทรงคุณวุฒิด้านการออกแบบ พบว่า ด้านการสร้างแรงบันดาลใจจากภูมิปัญญาท้องถิ่น ผู้ทรงคุณวุฒิด้านการออกแบบมีความเห็นสอดคล้องกันว่า ควรเพิ่มเส้นอักษรให้มีความหนักและชัดเจนมากขึ้น และควรใช้กราฟิกรายละเอียดขององค์ประกอบของกล้วยที่นำมาใช้ในการออกแบบบรรจุภัณฑ์ เช่น ปลี และเกสรกล้วย ให้มีความชัดเจนมากขึ้น ด้านการตัดทอนรายละเอียดของ การตัดทอนรายละเอียดของกราฟิกบนบรรจุภัณฑ์ เช่น ใบกล้วย ปลีกล้วย หรือเกสรกล้วย จะต้องออกแบบให้มีความชัดเจนมากขึ้น ด้านรูปทรงองค์ประกอบควรจัดองค์ประกอบของกราฟิกหลัก เช่น งานกราฟิกประกอบ ตราสินค้าต่าง ๆ และกราฟิกรอง เช่น กราฟิกพื้นหลัง และองค์ประกอบอื่น ๆ ให้มีรายละเอียดมากขึ้นซึ่งจะทำให้ผลงานดูเต็มมากขึ้น ด้านประโยชน์ใช้สอยรูปแบบใหม่ รูปแบบบรรจุภัณฑ์ทั้ง 3 ชุด สามารถใช้งานตามหลักการออกแบบบรรจุภัณฑ์ได้อย่างดี แต่ควรพิจารณาจากการใช้งานในระยะหนึ่ง หรือการพิจารณาตามระยะเวลาของการใช้งาน ด้านการผลิตต้นแบบ รูปแบบบรรจุภัณฑ์ทั้ง 3 รูปแบบมีความเหมาะสมต่อการผลิต และการพิมพ์โน้ตเชิงอุตสาหกรรม แต่ผู้วิจัยควรออกแบบการจัดวางแบบร่างบรรจุภัณฑ์เพื่อให้เหมาะสมต่อกระบวนการพิมพ์ในโรงงานอุตสาหกรรม ให้ประหยัดกระดาษมากที่สุด เพื่อเป็นการลดต้นทุนทางการผลิตให้กับกลุ่มชุมชน ซึ่งสอดคล้องกับแนวคิดของ (สิปราง เจริญผล, 2556 หน้า 7-10) ได้คำนึงถึงหน้าที่ของบรรจุภัณฑ์ว่านอกจากจะต้องมีประโยชน์ใช้สอย และความสวยงาม จะต้องคำนึงถึงภาคการผลิต การเคลื่อนย้ายและขนส่งอีกด้วย

อภิปรายผลการประเมินความพึงพอใจบุคคลทั่วไป ที่มีต่อบรรจุภัณฑ์ชาปลีกล้วยไข่และชาเกสรกล้วยไข่พบว่าโดยรวมมีความพึงพอใจอยู่ในระดับมากที่สุด ด้านการสร้างแรงบันดาลใจจากภูมิปัญญาท้องถิ่น มีความพึงพอใจอยู่ในระดับมากที่สุด ด้านการตัดทอนรายละเอียดของรูปทรง มีความพึงพอใจในระดับมากที่สุด ด้านรูปทรงองค์ประกอบมีความพึงพอใจในระดับมากที่สุด ด้านประโยชน์ใช้สอยรูปแบบใหม่มีความพึงพอใจในระดับมากที่สุด ด้านการผลิตต้นแบบมีความพึงพอใจในระดับมากที่สุด สอดคล้องกับกรอบแนวคิดของ (วรรณชนก จอมราชคม และ ปณิตา สนอ่วม, 2563 หน้า 4-5) ที่กล่าวเกี่ยวกับหลักการออกแบบบรรจุภัณฑ์ ที่จะต้องคำนึงในด้านการสร้างแรงบันดาลใจ การตัดทอน รูปทรงองค์ประกอบ ประโยชน์ใช้สอย และการผลิต ให้มีความสมดุลและเหมาะสม

## ข้อเสนอแนะ

### ข้อเสนอแนะในการนำผลการวิจัยไปใช้

1. งานวิจัยนี้มุ่งเน้นการศึกษาและออกแบบบรรจุภัณฑ์ชาซึ่งให้กับกลุ่มวิสาหกิจชุมชนกลุ่มหนึ่งเท่านั้น ซึ่งรูปแบบบรรจุภัณฑ์อาจเปลี่ยนแปลงไปตามอัตลักษณ์ของกลุ่มชุมชนอื่น ๆ
2. รูปแบบลวดลายกราฟิกบนบรรจุภัณฑ์สะท้อนให้เห็นเกี่ยวกับวัตถุดิบ และที่มาของผลิตภัณฑ์ ดังนั้นรูปแบบบรรจุภัณฑ์ประเภทอื่นๆ จะใช้ลวดลายกราฟิกที่แตกต่างกันไป



### ข้อเสนอแนะในการทำวิจัยครั้งต่อไป

1. ควรมีการออกแบบสื่อประชาสัมพันธ์เกี่ยวกับผลิตภัณฑ์ชาปลีกกล้วยไข่ และชาเกสรกล้วยไข่ ให้เป็นที่รู้จักในวงกว้างมากขึ้น
2. ควรมีการส่งเสริมการพัฒนามาตรฐานสินค้าของกลุ่มวิสาหกิจชุมชนบ้านปรีกมะกรูด ให้ได้รับมาตรฐานเป็นที่ยอมรับมากขึ้น

### เอกสารอ้างอิง

- วรรณชนก จอมราชคม และ ปณิตา สนอ่วม. (2562). การบรรจุภัณฑ์ (พิมพ์ครั้งที่ 2). นนทบุรี:ศูนย์ส่งเสริม. อาชีวะ  
ศูนย์ข้อมูลข่าวสาร สำนักงานปลัดกระทรวงเกษตรและสหกรณ์. **กล้วยไข่กำแพงเพชร**. [Online]. Available:  
<https://www.opsmoac.go.th/datacenter-news-preview-411691791517> (2563, มิถุนายน 13)
- สิปราง เจริญผล. (2556). กระบวนการแปรรูปชาสู่การออกแบบศูนย์การเรียนรู้ชา ดอยแม่สลอง จังหวัดเชียงราย  
วิทยานิพนธ์ศิลปมหาบัณฑิต สาขาวิชาออกแบบตกแต่งภายใน สถาบันศิลปากร
- สุรัชย์ อุตมอ่าง, นิรมล อุตมอ่าง และรัฐนันท์ พงศ์วิริทธิ์ธร. (2558). การยอมรับและพฤติกรรมของผู้บริโภคต่อ  
ผลิตภัณฑ์ชาสมุนไพรไทย. วารสารศึกษา, 7(13), 187-199
- อมรรัตน์ บุญสว่าง. (2559 , กรกฎาคม-ธันวาคม). การออกแบบตราสินค้าและบรรจุภัณฑ์ เพื่อส่งเสริมสินค้าอาหาร  
เอกลักษณ์ของจังหวัดชายแดนภาคใต้. วารสารศึกษา, 13(2), 34-60.