



ประวัติศาสตร์วิถีวัฒนธรรม “ตู-ซู้” จากคำบอกเล่า เพื่อถักทอสายสกุล (แซ่)
ของกลุ่มชาติพันธุ์ม้ง จังหวัดตาก

The Cultural History of “Tus Xub” from oral tradition
to Bond the Hmong’ Clan (Sæ) in Tak Province

สุขเกษม ขุนทอง¹, ธีรวิทย์ ไพรมหานิยม² และ คมสันต์ นาควงษ์ไทร³

Sukkasaem Khunthong¹, Thirawit Paimahaniyom² and Khomsan Nakwangsai³

¹ผู้ช่วยศาสตราจารย์, โปรแกรมสังคมศึกษา มหาวิทยาลัยราชภัฏกาฬงเพชร แม่สอด

²อาจารย์โปรแกรมภาษาอังกฤษ มหาวิทยาลัยราชภัฏกาฬงเพชร

³ผู้ช่วยศาสตราจารย์ โปรแกรมวิชารัฐประศาสนศาสตร์ มหาวิทยาลัยราชภัฏกาฬงเพชร แม่สอด

บทคัดย่อ

งานวิจัยนี้มีวัตถุประสงค์ 1) เพื่อศึกษาประวัติศาสตร์วิถีวัฒนธรรม “ตู-ซู้” จากคำบอกเล่า เพื่อถักทอสายสกุล (แซ่) ของกลุ่มชาติพันธุ์ม้ง จังหวัดตาก และ 2) เพื่อวิเคราะห์ความสัมพันธ์ทางประวัติศาสตร์วิถีวัฒนธรรม “ตู-ซู้” จากคำบอกเล่า เพื่อถักทอสายสกุล (แซ่) ของกลุ่มชาติพันธุ์ม้ง จังหวัดตาก เป็นการวิจัยเชิงคุณภาพที่ใช้หลักสังคมวิทยาในการศึกษาประเด็นประวัติศาสตร์วิถีวัฒนธรรมกลุ่มชาติพันธุ์ม้งโดยวิธีการทางประวัติศาสตร์ (ความเชื่อแบบดั้งเดิม) กลุ่มเป้าหมาย ได้แก่ ผู้อาวุโสและปราชญ์ชุมชน จำนวน 8 คน เครื่องมือ ได้แก่ แบบสัมภาษณ์กึ่งโครงสร้าง วิเคราะห์ข้อมูลด้านเนื้อหา ผ่านระบบสังคม และการทำหน้าที่พื้นฐาน 4 ประการ และผลการศึกษาพบว่า 1) กลุ่มชาติพันธุ์ม้ง นำเรื่องเล่าทางประวัติศาสตร์มาร้อยเรียงสร้าง เพื่อสร้างความมั่นคงทางด้านจิตใจ ให้กับชาติพันธุ์ม้งที่มีสายสกุลมีแซ่สกุลเดียวกัน ให้เกิดความรัก ความสามัคคี และความผูกพัน พร้อมทั้งจะฟันฝ่าอุปสรรคร่วมกัน และ 2) ประวัติศาสตร์วิถีวัฒนธรรม “ตู-ซู้” จากคำบอกเล่า เพื่อถักทอสายสกุล (แซ่) มีความเกี่ยวข้องกับวิถีความเชื่อแบบดั้งเดิม มีการจัดเครือข่ายความสัมพันธ์อย่างเป็นระบบ มีการผลิตซ้ำ และมีการสืบทอดไว้ซึ่งมรดกทางประวัติศาสตร์วิถีวัฒนธรรม พร้อมทั้งสร้างอัตลักษณ์ และเอกลักษณ์เฉพาะขึ้นได้อย่างเป็นองค์รวม

คำสำคัญ: ประวัติศาสตร์วิถีวัฒนธรรม “ตู-ซู้” / สายสกุลแซ่ / กลุ่มชาติพันธุ์ม้ง

Abstract

This study aimed 1) to investigate the cultural history of “Tus Xub” from oral tradition to bond the Hmong’ clan (sæ) in Tak Province, and 2) to analyze the association of the cultural history of “Tus Xub” from oral tradition to bond the Hmong’ clan (sæ) in Tak Province. It was a qualitative research which employed sociology on the cultural history of Hmong Ethnicity via historical methods (traditional beliefs). The subjects were eight local philosophers of Hmong people. The instruments were semi-structured interview. Data were analyzed by content analysis through the four elements of functional-prerequisites. The results were shown that; 1) The Hmong people have composed the story of the cultural history to create psychological stability in the same clan for adoration, unity, engagement, and ready to overcome obstacles together, and 2) the cultural history of “Tus Xub” from oral tradition to bond the Hmong’ clan (sæ) was related to traditional



beliefs. There were a systematic network of relationship management and reproduction. In addition, there was inherited the cultural history and generated a distinctive of uniqueness and identity in perspective.

Keywords: The Cultural History of “Tus Xub”/ Hmong’ clan (sæ) / Hmong Ethnicity

ความสำคัญและที่มาของปัญหา

การศึกษาเพื่อทำความเข้าใจผ่านทางประวัติศาสตร์บนความหลากหลายทางกระบวนการคิดของกลุ่มชาติพันธุ์ต่าง ๆ ที่ใช้ชีวิตในลักษณะพึ่งพาและผูกพันกับความเชื่อแบบดั้งเดิมมานานนับพันปี ทำให้เข้าใจวิถีความเชื่อผ่านเรื่องเล่าทางประวัติศาสตร์ ตลอดจนถึงวิธีการใช้เหตุผลในลักษณะที่แตกต่างไปจากวิถีคิดแบบที่เราคุ้นเคยและเข้าใจ การศึกษาด้านสังคมวิทยาชาติพันธุ์ของชนกลุ่มต่าง ๆ ในเขตภาคเหนือตอนบน พบว่า กลุ่มชาติพันธุ์แต่ละกลุ่มมีการตีความเข้าใจสภาพแวดล้อมธรรมชาติอย่างลึกซึ้ง ซึ่งความเข้าใจเหล่านี้จะสะท้อนออกมาอย่างชัดเจนในองค์ความรู้เฉพาะในกลุ่มชาติพันธุ์ของตนเองในแต่ละพื้นที่ ซึ่งแสดงให้เห็นถึงสัมพันธ์ทางอันลึกซึ้งระหว่างคนกับคน คนกับธรรมชาติ และคนกับอำนาจเหนือธรรมชาติ เพื่อตอบสนองความเชื่อมั่นต่อการดำรงอยู่ของกลุ่มชาติพันธุ์ของตนเอง

การตอบสนองความเชื่อมั่นต่อการดำรงอยู่ของกลุ่มชาติพันธุ์ ไม่ว่าจะมนุษย์จะคิดอะไร เหตุปัจจัยที่มากระตุ้นความคิดก็มาจากความต้องการพื้นฐานของมนุษย์ทั้งสิ้น ขณะเดียวกันสังคมวิทยาเป็นวิชาที่ว่าด้วยการอยู่ร่วมกันของสังคมมนุษย์ และปรากฏการณ์ทางสังคมทั้งนี้รวมถึงขนบธรรมเนียม ประเพณี และวัฒนธรรมอันเป็นพื้นฐานความคิด ความเชื่อของกลุ่มชาติพันธุ์ ข้อมูลทางวัฒนธรรมของสังคมยังคงต้องอาศัยของมรดกคติชนวิทยา เนื่องจากมีเนื้อหาที่สัมพันธ์กันบางครั้งแยกจากกันไม่ออก กล่าวคือ “คติชนวิทยา” คือ กระจกส่องสังคม ที่เกี่ยวข้องกับมนุษย์ 3 ประการ คือ ความคิด การกระทำ และผลของการกระทำ เป็นการสะท้อนสภาพวิถีชีวิตความเป็นอยู่ของคนในสังคมได้อย่างชัดเจนในรูปแบบที่แตกต่างกันไปตามบริบทเงื่อนไขสิ่งแวดล้อมที่กลุ่มชาติพันธุ์อาศัยอยู่ จะเป็นตัวกำหนดพฤติกรรมของมนุษย์ และเมื่อได้รับการยอมรับปฏิบัติตามกันเป็นรูปแบบเดียวกันจนเป็นพฤติกรรมที่เรียกว่า “วิถีวัฒนธรรม” ภายใต้ประวัติศาสตร์ของกลุ่มชาติพันธุ์ (ชนิษฐา จิตชินะกุล, 2545, หน้า 12; นิยพรรณ (พลวัฒน์) วรรณศิริ, 2550, หน้า 16 และ ยศ สันตสมบัติ และคณะ, 2547, หน้า 1-28)

ดังนั้นประวัติศาสตร์ของกลุ่มชาติพันธุ์ถูกสร้างขึ้นโดยกระบวนการทางสังคม ครั้งเมื่อตกผลึกแล้วอาจจะมี ความหมายคงที่ ปรับเปลี่ยน หรือแม้กระทั่งเปลี่ยนรูปแบบใหม่ไป ทั้งนี้ขึ้นอยู่กับความสัมพันธ์ทางสังคมเป็นหลัก กล่าวอีกในหนึ่ง ประวัติศาสตร์เป็นเรื่องของการรับรู้ที่เราเป็นใครและคนอื่นเป็นใคร นั่นคือ เป็นการกอรปขึ้น และดำรงอยู่ที่เรารับรู้เกี่ยวกับตัวเองอย่างไร และคนอื่นรับรู้เราอย่างไร โดยมีกระบวนการทางสังคมในการสร้างและสืบทอด ทั้งนี้ย่อมขึ้นอยู่กับบริบทของความสัมพันธ์ทางสังคมที่มีคนหรือกลุ่มคนอื่น ๆ ด้วย และประวัติศาสตร์มีทั้งเป็นระดับปัจเจก (Individual) และร่วมของกลุ่ม (Collective) ในระดับปัจเจก ในขณะที่ประวัติศาสตร์ ร่วมของกลุ่มจะถูกสร้างบนพื้นฐานของความเหมือนกันของกลุ่ม

บนพื้นฐานของความเหมือนกันของกลุ่มนั้น ย่อมมีความแตกต่างกับกลุ่มอื่น มาเป็นตัวกำหนดความเป็นเอกลักษณ์เฉพาะของกลุ่มตนเองด้วย ฉะนั้น เมื่อพูดถึงประวัติศาสตร์ของกลุ่มชาติพันธุ์ จะมีความเชื่อร่วมในเรื่องเดียวกัน ซึ่งจะแตกต่างออกไปจากกลุ่มอื่น ๆ (ศุภยามานุษยวิทยาสรินธร, 2547, หน้า 32-34) สอดคล้องกับวสันต์ ปัญญาก้าว, (2559, หน้า 50) กล่าวเสริมว่า ประวัติศาสตร์มีความเชื่อมโยงใน “ความเป็นปัจเจก” ที่เชื่อมต่อกับสังคม สังคมกำหนดบทบาทหน้าที่และระบบคุณค่าที่ติดมากับความเป็นพ่อ ความเป็นเพื่อน ความเป็นมิตร ความเป็นครูกับศิษย์ ในมิตินี้ประวัติศาสตร์เป็นเรื่องของการใช้สัญลักษณ์ (Symbols) เพราะการแสดงออกซึ่งความสัมพันธ์เกี่ยวกับ



มิติ “ภายใน” ของความเป็นตัวเราอย่างมาก ทั้งในด้านอารมณ์ ความรู้สึกนึกคิด เพราะมนุษย์ให้ความหมายหรือเปลี่ยนแปลงความหมายเกี่ยวกับตนเองในกระบวนการที่เขาสัมพันธ์กับวัฒนธรรมอื่น ๆ ในแต่ละกลุ่มชน

นอกจากนี้ในแต่ละกลุ่มชนจะมีลักษณะและรูปแบบของวัฒนธรรมเฉพาะ (Cultural traits) ที่เป็นของตนเอง การบ่งบอกความเป็นมาทางประวัติศาสตร์ที่ติดตัวมาตั้งแต่กำเนิด เช่น ความผูกพันระบบเครือญาติ ศาสนา ภาษา และพฤติกรรมทางสังคม เป็นลักษณะร่วมและมีความเป็นเอกลักษณ์เฉพาะของคนกลุ่มเดียวกัน ซึ่งยังคงเป็นภาพหนึ่ง และมีความเป็นพลวัตของกลุ่มชาติพันธุ์และวัฒนธรรม ถึงแม้จะมีเส้นแบ่งความเป็นรูปแบบเฉพาะของแต่ละกลุ่ม แต่คนก็สามารถสื่อสารข้ามระหว่างวัฒนธรรมได้ และการที่สมาชิกในกลุ่มหนึ่งๆ บอกว่าตนเองเป็นใครนั้น ต้องขึ้นอยู่กับบริบทของความสัมพันธ์เชิงอำนาจที่พวกเขามีกับกลุ่มอื่น ๆ ด้วย และเป็นการหล่อหลอมความรู้สึกร่วมกันในสายเลือด (shared descent) ซึ่งปรากฏออกมาในรูปของภาษา นิทานหรือนิยายที่สมาชิกในกลุ่มเชื่อว่า มีจุดกำเนิดร่วมกัน และบริบททางประวัติศาสตร์ที่สมาชิกในกลุ่มประสบมาด้วยกัน และในประเด็นจิตสำนึกร่วมทางประวัติศาสตร์ (Historical Consciousness) เป็นส่วนหนึ่งเพื่อกำหนด อัตลักษณ์ทางชาติพันธุ์ (Ethnic Identity) โดยจะเลือกเอาบางสถานการณ์หรือบางเรื่องราวที่มีนัยสำคัญต่อตนเองมาทำให้เป็นความจริงทางประวัติศาสตร์ของกลุ่มชาติพันธุ์ (ศุภย์มานุษยวิทยาสิริธร, 2547, หน้า 32-34)

ประวัติศาสตร์ของกลุ่มชาติพันธุ์ เป็นผลผลิตจากสังคมสามารถแบ่งได้ 3 ภาพ คือ ภาพแรกเกี่ยวกับตัวตน เป็นภาพตัวตนของเราเองที่เกิดขึ้นในสายตาของผู้อื่นเป็นภาพลักษณ์หรือความคิดแรกที่คนอื่นคิดเมื่อมีคนพูดถึงตัวเรา ซึ่งภาพเกี่ยวกับตัวตนอาจจะไม่ใช่ตัวตนจริงของเรา โดยทั่วไปย่อมไม่มีใครต้องการให้ผู้อื่นระลึกถึงเราในภาพลักษณ์ที่ไม่ดี ภาพที่สองเป็นตัวตนในอุดมคติ เป็นภาพตัวตนที่เกิดขึ้นในความคิดของเราเองหรือตัวตนที่เราต้องการจะเป็น ตัวตนในอุดมคติจึงเป็นกรอบในการกำหนดพฤติกรรมการแสดงออกของมนุษย์ให้เป็นไปตามคาดหวัง และภาพสุดท้าย คือ ตัวตนที่มนุษย์แสดงออก ซึ่งควรสอดคล้องกับตัวตนในอุดมคติ เพราะจะทำให้บุคคลมีความเชื่อมั่นในตนเอง ความเชื่อในแต่ละสังคมของกลุ่มชนต่าง ๆ ก็จะมีชุดของความเชื่อที่เป็นพื้นฐานที่ผู้คนในแต่ละกลุ่มแต่ ละสังคมถือปฏิบัติ เพราะเชื่อกันว่าจะเกิดมงคลและความดีงามแก่ผู้ปฏิบัติ อันเนื่องมาจากบริบททางสถาบันครอบครัวมีการอบรมบ่มเพาะระเบียบสังคมจากคนรอบข้าง ผ่านการหล่อหลอมทางวัฒนธรรม อันหมายถึง ค่านิยมและวิถีปฏิบัติ เพราะวัฒนธรรมเป็นเรื่องของความคิด ความเชื่อที่กำหนดพฤติกรรมกระทำการของมนุษย์ เป็นปัจจัยหล่อหลอมให้เกิดการสืบทอดมรดกทางวัฒนธรรม (คณะกรรมการวิชามนุษย์กับสังคม, 2559, หน้า 75; จุฑาพรรณ (จามจุรี) ผดุงชีวิต, 2551, หน้า 60; เมตตา (กฤตวิทย์) วิวัฒนานุกูล, 2559, หน้า 179; ศิราพร ณ ถลาง, 2559, หน้า 34, 181 และ ศุภย์มานุษยวิทยาสิริธร, 2547, หน้า 64-67)

การสืบทอดมรดกทางวัฒนธรรมของกลุ่มชาติพันธุ์ ถือเป็นความคิดสากลของมวลมนุษย์ โดยเฉพาะชาติพันธุ์ที่เป็นชนกลุ่มน้อยของประเทศ ต้องพยายามหาจุดโลบายในการแสดงออก เพื่อสร้างอัตลักษณ์ และเอกลักษณ์ของตนเอง ด้วยวิธีการทางคติชนวิทยามาเป็นพื้นฐานในการออกกฎเกณฑ์ และ กฎจารีตเข้ามาควบคุมการเข้าใช้ประโยชน์จากทรัพยากรธรรมชาติ อันได้แก่ ดิน น้ำ ต้นไม้ และสัตว์ เป็นความสัมพันธ์อย่างมีคุณภาพระหว่างมนุษย์กับสิ่งแวดล้อมที่อยู่รอบตัว ซึ่งมนุษย์มิใช่เจ้า ไม่สามารถจับจอง แต่มนุษย์เป็นเพียงผู้ใช้ ต้องใช้ด้วยความเคารพ ตอบแทนบุญคุณด้วยความพอดี และเพียงพอต่อการยังชีพ ซึ่งเกี่ยวข้องโดยตรงกับวิธีการผลิตของชุมชน บนพื้นฐานของการพึ่งตนเอง และสามารถผลิตปัจจัยสี่ที่ทำได้เองที่หาได้จากผืนป่า เป็นรูปแบบทางเศรษฐกิจที่ฝังตัวอยู่ในวิถีวัฒนธรรมที่เข้มแข็ง กล่าวคือ การบริโภคด้วยความอ่อนน้อม รู้คุณค่า มีความเอื้อเฟื้อเผื่อแผ่ สอดคล้องกับแนวคิดหลักของนักคิดสำนักหน้าที่นิยม เชื่อว่าชนบทรอบเนินม หรือลักษณะทางวัฒนธรรมของกลุ่มชนในสังคมล้วนมีความหมาย และหน้าที่ทั้งสิ้น ไม่ว่าใครจะมองเป็นเรื่องแปลกก็ตาม พิธีกรรมของมนุษย์ที่เกิดจากความคิดและจินตนาการต่าง ๆ ล้วนต้องมีเหตุผลที่สร้างสรรค์ทำให้สิ่งเหล่านี้เกิดขึ้น คนในสังคมนั้นย่อมเข้าใจและรับรู้ว่า สิ่งของตนเองและสมาชิกในสังคมกระทำหรือประพฤติปฏิบัติมีความหมายและมีบทบาทหน้าที่ อย่างไรก็ดีพิธีกรรมมักมี



องค์ประกอบที่สำคัญ คือ “ตำนาน” อาจกล่าวได้ว่า สมาชิกในสังคมใช้เรื่องเล่าประเภทตำนานในการอธิบายเหตุผล และที่มาในการประกอบพิธีกรรม ตำนานจึงเป็นส่วนที่เป็นนามธรรมในขณะที่พิธีกรรมเป็นส่วนที่เป็นรูปธรรม ที่สามารถนำมาสร้างอัตลักษณ์และเอกลักษณ์ให้กับกลุ่มตนเอง ซึ่งเกี่ยวกับวิถีปฏิบัติและหรือเมื่ออยู่ในสภาวะวิกฤติ อันเป็นระยะหัวเลี้ยวหัวต่อของชีวิต เพื่อขอร้องให้อำนาจที่มองไม่เห็น เข้ามาช่วยเหลือในสิ่งที่ตนเองไม่มั่นใจ แล้วนำมาเป็นกลยุทธ์การเชื่อมประสานถึงพฤติกรรมของมนุษย์ในกลุ่มสังคม ตามสถานการณ์ปัจจุบันได้อย่างเป็นพลวัต (เกรียงไกร เกิดศิริ, 2551, หน้า 16; ปิ่นแก้ว เหลืองอร่ามศรี, 2546, หน้า 119; พระธรรมปิฎกและคณะ, 2552, หน้า 103; ภาณุเดช เกิดมะลิ, 2552, หน้า 29; ยศ สันตสมบัติ, 2551, หน้า 26-27 และ ศิราพร ณ ถลาง, 2557, หน้า 364-365)

จากเหตุผลดังกล่าวแสดงให้เห็นว่า ความสัมพันธ์ของระบบสังคมกับระบบวัฒนธรรมจะต้องทำหน้าที่ประสานสัมพันธ์กัน กล่าวคือ ระบบวัฒนธรรมเป็นตัวกำหนดค่านิยมของสังคม และระบบสังคมเป็นตัวกำหนดวิถีทางที่จะบรรลุเป้าหมายของค่านิยม มีการผลิตซ้ำ ปรับเปลี่ยน หรือสร้างอุดมการณ์อำนาจขึ้นมาใหม่ในบริบทของกลุ่มชาติพันธุ์ ที่ต้องเผชิญกับประสบการณ์ทางสังคมอย่างจำเพาะเจาะจงท่ามกลางสภาวะขัดแย้ง ดังนั้น วัฒนธรรมเปรียบเสมือนรากเหง้าดั้งเดิมในวิถีดำรง และเป็นกลยุทธ์การควบคุมพฤติกรรมการปรับตัวของมนุษย์ให้ปฏิบัติตนอยู่ในกรอบวิถีแห่งของชุดความรู้ทางประวัติศาสตร์ ซึ่งปรากฏออกมาในรูปของความรัก ความหวัง และความผูกพัน ตลอดจนรวมถึงความเชื่อในเรื่องของผีบรรพบุรุษ (เชื่อแบบดั้งเดิม) ในการประกอบพิธี “ตุ๋-ซู้” โดยมุ่งอธิบายระบบสังคมและการทำหน้าที่พื้น ซึ่งจะทำให้เข้าใจกลไกต่าง ๆ ของกลุ่มชาติพันธุ์ม้ง อันเป็นประโยชน์ต่อการศึกษาลักษณ์สังคมวิทยา ซึ่งนำไปสู่ข้อเสนอแนะเชิงนโยบาย และเชิงปฏิบัติการ ในระดับพื้นที่ให้สอดคล้องกับความเป็นพหุวัฒนธรรม

วัตถุประสงค์

1. เพื่อศึกษาประวัติศาสตร์วิถีวัฒนธรรม “ตุ๋-ซู้” จากคำบอกเล่า เพื่อถักทอสายสกุล (แซ่) ของกลุ่มชาติพันธุ์ม้ง จังหวัดตาก
2. เพื่อวิเคราะห์ความสัมพันธ์ทางประวัติศาสตร์วิถีวัฒนธรรม “ตุ๋-ซู้” จากคำบอกเล่า เพื่อถักทอสายสกุล (แซ่) ของกลุ่มชาติพันธุ์ม้ง จังหวัดตาก

นิยามศัพท์เฉพาะ

ประวัติศาสตร์ (history) หมายถึง เรื่องเล่าความเป็นมาของกลุ่มชาติพันธุ์ม้ง เกี่ยวข้องกับภินิหารและหรืออานาภาพของวิญญาณบรรพบุรุษ (เหยื่อเข้า) ที่แสดงความเป็นปัจเจกของกลุ่มชาติพันธุ์ม้ง ที่คนรุ่นอดีตพยายาม “สื่อ” ความเชื่อแบบดั้งเดิม ด้วยวิธีมุขปาฐะ เพื่อให้ชาติพันธุ์ม้งรุ่นปัจจุบันได้รับรู้และนำมาประกอบพิธีกรรม

ผู้นำสายตระกูลแซ่ หมายถึง ผู้อาวุโสของชาติพันธุ์ม้งที่คนในสกุลแซ่เดียวกันให้ความเคารพนับยกให้เป็นผู้นำทางจิตวิญญาณและปราชญ์ประจำตระกูลแซ่ของตนเอง

วิถีวัฒนธรรม “ตุ๋-ซู้” หมายถึง กระบวนการจัดการความสัมพันธ์ระหว่างคนกับคน โดยใช้ความเชื่อในเรื่องของวิญญาณบรรพบุรุษ (เหยื่อเข้า) เข้ามาเป็นกลไกในการเชื่อมกลุ่มชาติพันธุ์ม้งที่มีสายสกุลแซ่เดียวกัน ให้มีความรู้สึกเป็นหนึ่งเดียว ที่จะต้องร่วมกันฟันฝ่าอุปสรรคร่วมกัน (ปู่-ซู่) เป็นการสะท้อนให้เห็น ถึงความเป็นพี่น้องที่มีสายสกุลแซ่เดียวกัน ตลอดจนรวมถึงการเผื่อแผ่และความเอื้ออาทรที่แสดงออกมาในรูปของการช่วยเหลือเกื้อกูลซึ่งกันและกันในสังคม

ระบบสังคม (LIGA) และการทำหน้าที่พื้นฐาน 4 ประการ หมายถึง โครงสร้างการดำเนินกิจกรรมของวิถีวัฒนธรรมม้ง ในการจัดความสัมพันธ์ในวิถีดำรงอยู่ร่วมกับสิ่งแวดล้อมอย่างสมดุล ด้านการปรับตัว การบรรลุ



เป้าหมาย บูรณาการ และการรักษาแบบแผน และเชื่อมโยงอัตลักษณ์ทางประวัติศาสตร์ ในลักษณะโครงสร้าง ความสัมพันธ์ระหว่างคนกับความเชื่อแบบดั้งเดิมได้อย่างเป็นองค์รวม ประกอบด้วย

1. การปรับตัว (Adaptation) หมายถึง การจัดระบบความสัมพันธ์ของสายสกุลแซ่เดียวกันของกลุ่มชาติพันธุ์ม้ง บนพื้นฐานเรื่องเล่าทางประวัติศาสตร์ ซึ่งเป็นที่มาของการประกอบพิธี “ตู-ซู” จากรุ่นสู่รุ่น พร้อมเชื่อมโยงเข้ากับระบบผลิต ระบบคุณค่า และระบบความสัมพันธ์ ที่สอดคล้องกับพฤติกรรมปรับตัวให้เข้ากับสถานการณ์การเปลี่ยนแปลงทางสังคมและวัฒนธรรมได้อย่างเป็นพลวัต

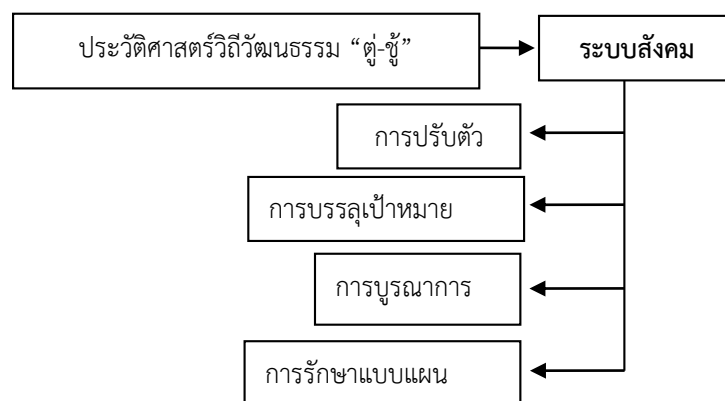
2. การบรรลุเป้าหมาย (Goal Attainment) หมายถึง กระบวนการรักษาและสืบทอดมรดกทางวัฒนธรรม มาเป็นยุทธวิธีการถักทอจิตวิญญาณของคนที่มียสายสกุลแซ่เดียวกันให้เกิดความผูกพัน และเพื่อลดช่องว่างในกลุ่มชาติพันธุ์ม้งที่มีสายสกุลแซ่เดียวกัน บนความเชื่อในวิญญาณบรรพบุรุษร่วมกัน นั่นคือ “เหยื่อเข้า”

3. บูรณาการ (Integration) หมายถึง การเรื่องเล่าทางประวัติศาสตร์ตามความเชื่อแบบดั้งเดิมมาลำดับเหตุการณ์ มีการกำหนดผู้ประกอบพิธี กำหนดวัน เวลา และสถานที่ เพื่อที่จะขับไล่สิ่งไม่ดีไม่งามให้ออกไป พร้อมกับสร้างความมั่นคงทางด้านจิตใจให้กับกลุ่มชาติพันธุ์ม้งที่มีสายสกุลแซ่เดียวกัน และหรือเป็นการที่เชื่อมโยงความสัมพันธ์ระหว่างคนกับคน หมายถึง กลุ่มคนที่มียสายสกุลแซ่เดียวกันต้องเข้าร่วมทุกคน คนกับธรรมชาติ เกี่ยวเนื่องด้วยการเข้าใช้ประโยชน์จากผืนไร่ ผืนนา ความอุดมสมบูรณ์ของพืชพันธุ์ตลอดจนสัตว์เลี้ยง และคนกับวิญญาณบรรพบุรุษ ในเรื่องของความกตัญญูตเวที

4. การรักษาแบบแผน (Latency) หมายถึง ข้อตกลงร่วมกันของชุมชนที่จะขับเคลื่อนไปข้างหน้าด้วยความ เป็นหนึ่งเดียว อันได้แก่อัตลักษณ์ทางประวัติศาสตร์ผ่าน “ตำนาน” ในวิถีวัฒนธรรมชุมชนม้ง ที่จะเข้ามาดำรงรักษา พิธี และร้อยรัดกลุ่มให้เข้าร่วมในกิจกรรมซึ่งเป็นอัตลักษณ์ทางวัฒนธรรมของกลุ่มชาติพันธุ์ม้ง

กรอบแนวคิดการวิจัย

คณะผู้วิจัยได้กำหนด **ตัวแปรต้น** ได้แก่ ประวัติศาสตร์วิถีวัฒนธรรม “ตู-ซู” และ**ตัวแปรตาม** ได้แก่ ระบบสังคม (LIGA) และการทำหน้าที่พื้นฐาน 4 ประการ ได้แก่ 1) การปรับตัว 2) การบรรลุเป้าหมาย 3) บูรณาการ และ 4) การรักษาแบบแผน รายละเอียดดังภาพที่ 1 ดังนี้



ภาพที่ 1: กรอบแนวคิดการวิจัย

วิธีการดำเนินการวิจัย

การวิจัยเชิงคุณภาพประเด็นประวัติศาสตร์วิถีวัฒนธรรม “ตู-ซู” คณะผู้วิจัยได้เก็บข้อมูลตามหลักสังคมวิทยา (ความเชื่อแบบดั้งเดิม) โดยวิธีการทางประวัติศาสตร์ (The Historical Method) โดยมีรายละเอียด ดังนี้



ขั้นตอนที่ 1 เพื่อศึกษาประวัติศาสตร์วิถีวัฒนธรรม “ตู-ซู้” จากคำบอกเล่า เพื่อสกัดทอยสยสกุลแห่งของกลุ่มชาติพันธุ์ม้ง จังหวัดตาก จากคำบอกเล่า ดังนี้

1. ผู้วิจัยได้ร่างแบบสัมภาษณ์กึ่งโครงสร้าง ในลักษณะแบบเจาะจง (focused interview) เป็นข้อคำถามปลายเปิด (Open-ended Questions) แบบตอบโต้กันทั้งสองฝ่าย (Two-way Communication) เกี่ยวกับศึกษา ประวัติศาสตร์วิถีวัฒนธรรม “ตู-ซู้” และนำร่างแบบสัมภาษณ์ ส่งให้ผู้ทรงคุณวุฒิ ตรวจสอบความเที่ยงตรงตามเนื้อหา (Content Validity) และตรงกับวัตถุประสงค์ จำนวน 3 ท่าน ได้แก่ 1) รองศาสตราจารย์ ดร.ณัฐดา วงษ์นายะ 2) ดร.อดิเรก พันเชื้อ และ 3) ดร.สุรศักดิ์ บุญเทียน และกลุ่มเป้าหมาย ได้แก่ ผู้อาวุโสและปราชญ์ชุมชน จำนวน 8 คน คณะผู้วิจัยได้ใช้ “ล่าม” (เนติกานต์ แซ่ม้า) ทำหน้าที่ผู้ช่วยนักวิจัย พร้อมทั้งตรวจสอบความถูกต้องของข้อมูลปฐมภูมิ ได้แก่ การคืนข้อมูลที่เกิดขึ้นได้กับปราชญ์ชุมชนตรวจสอบความถูกต้อง

2. ศึกษาข้อมูลทุติยภูมิ เอกสารและงานวิจัยอื่น ๆ ที่เกี่ยวข้องกับประวัติศาสตร์วิถีวัฒนธรรม “ตู-ซู้” จากคำบอกเล่า เพื่อสกัดทอยสยสกุลแห่งของกลุ่มชาติพันธุ์ม้ง จังหวัดตาก และทำการตรวจสอบความถูกต้องด้านเนื้อหา โดยใช้ผู้ทรงคุณวุฒิที่มีความรู้ด้านหลักสังคมวิทยา (คติชนวิทยา) จำนวน 3 ท่าน (ตามที่ระบุข้างต้น)

ขั้นตอนที่ 2 วิเคราะห์ความสัมพันธ์ทางประวัติศาสตร์วิถีวัฒนธรรม “ตู-ซู้” จากคำบอกเล่า เพื่อสกัดทอยสยสกุลแห่งของกลุ่มชาติพันธุ์ม้ง จังหวัดตาก ดังนี้

1. วิเคราะห์ความสัมพันธ์ประวัติศาสตร์วิถีวัฒนธรรม “ตู-ซู้” จากคำบอกเล่า เพื่อสกัดทอยสยสกุลแห่งของกลุ่มชาติพันธุ์ม้ง จังหวัดตาก เป็นการวิเคราะห์ข้อมูลด้านเนื้อหา โดยใช้กลวิธีการอธิบายผ่านระบบสังคมและการทำหน้าที่พื้นฐาน 4 ประการ ได้แก่ 1) การปรับตัว 2) การบรรลุเป้าหมาย 3) การบูรณาการ และ 4) การรักษาแบบแผน

2. ตรวจสอบผลวิเคราะห์ข้อมูลด้าน โดยผู้ทรงคุณวุฒิที่มีความรู้ด้านหลักสังคมวิทยา จำนวน 3 ท่าน (ขั้นตอนที่ 1) เพื่อให้เกิดความน่าเชื่อถือ

3. สรุปผลการวิเคราะห์ความสัมพันธ์ประวัติศาสตร์วิถีวัฒนธรรม “ตู-ซู้” จากคำบอกเล่า เพื่อสกัดทอยสยสกุลแห่งของกลุ่มชาติพันธุ์ม้ง จังหวัดตาก

ผลการวิจัย

1. ผลการศึกษาประวัติศาสตร์วิถีวัฒนธรรม “ตู-ซู้” พิธี “ตู ซู้” จัดว่าเป็นกระบวนการสร้างสายใยและความสัมพันธ์ภายในสายสกุลแห่งเดียวกัน โดยตั้งอยู่บนพื้นฐานของความเชื่อแบบดั้งเดิม นั่นคือชาติพันธุ์ม้งมีความเชื่อในเรื่องของวิญญาณบรรพบุรุษและสิ่งศักดิ์ที่สถิตอยู่ภายในบ้านเรือนของตนเอง ซึ่งเป็นเจ้าที่ผู้ทำหน้าที่ปกป้องคุ้มครองทุกคนภายในบ้านแต่ละมุม มีอยู่ด้วยกันจำนวน 6 ตน ได้แก่ ผีดำสี่กั้ง (ผีประจำบ้าน) ผีดำเจตา (ผีเสากลางบ้าน) ผีดำเจียงเม้ง (ผีประจำหน้าบ้าน) ผีดำขอลู (ผีเตาไฟเล็ก) ดำขอลอ (ผีเตาไฟใหญ่) และอีกหนึ่งตนที่สถิตบริเวณท้ายหมู่บ้านคือผีชะเซ่ง (ผีเจ้าที่) เพื่อปกป้องรักษา คุ้มครอง ดูแลคนในครอบครัวให้มีความสุข มีความอุดมสมบูรณ์ด้วยอาหาร และสัตว์เลี้ยง ตลอดจนรวมถึงความปลอดภัยจากภัยอันตราย ซึ่งมีรายละเอียดดังนี้

1. ผีดำสี่กั้ง (dab xwm kab) หมายถึงผีประจำบ้าน จะสถิตอยู่บริเวณบนผนังบ้านด้านที่อยู่ตรงข้ามกับประตูทางเข้าออกของบ้าน โดยทำเป็นห้องสำหรับวางเครื่องบูชา คือ กระจ่างรูป ถ้วยน้ำสะอาด และรูป 3 ดอก และจะเสียบกระดาษบูชาไว้เหนือห้อง เป็นกระดาษเงินกระดาษทองสีเหลี่ยมจัตุรัสขนาดไม่เกิน 12 นิ้วเป็นกระดาษบูชาโดยจะเสียบรวมกับขนไก่ โดยเชื่อกันว่าขนไก่เป็นตัวแทนของวิญญาณบรรพบุรุษคนที่อัญเชิญมาประจำบ้าน ผีดำสี่กั้งเป็นผีที่สำคัญที่สุด เพราะจะช่วยปกป้องรักษาสมาชิกในครัวเรือนให้อยู่ดีมีสุขและดลบันดาลให้ทรัพย์สินเข้ามาภายในบ้าน ในช่วงวันขึ้นปีใหม่ของชาติพันธุ์ม้งทุกปี เจ้าของบ้านจะเซ่นไหว้ด้วยไก่ตัวผู้ 1 ตัว โดยจะฆ่าต่อ



หน้าผีเสื้อกิ้ง และนำขนอ่อนบริเวณคอซุบเลือดไก่เล็กน้อยแล้วนำมาทาบนกระดาษเงินกระดาษทองที่เตรียมไว้แล้วนำไปเสียบไว้เหนือห้อง โดยจะประกอบพิธีนี้เมื่อครบรอบหนึ่งปีและเป็นการเปลี่ยนเครื่องบูชาด้วย

2. ผิด้าเจต๋า (dab ncej tas) หมายถึงผีประจำเสากลางบ้าน จะสถิตอยู่เสาเอกของบ้าน โดยทั่วไปจะอยู่ใจกลางของบ้าน เสาเอกที่ใช้จะนิยมทำจากไม้ที่ใหญ่และมีความคงทนเป็นพิเศษ โดยเชื่อกันว่าการบูชาผีประจำเสากลางบ้านจะทำให้คนในครอบครัวอยู่กันอย่างร่มเย็นเป็นสุข เงินทองล้นไหล เกิดความปรองดองและทำให้บ้านที่อยู่อาศัยมีความปลอดภัยแข็งแรงอีกด้วย หากใครจะประกอบพิธีกรรมใด ๆ จะต้องกราบไหว้ผีเสากลางบ้านด้วยเช่นกัน การบูชาผีเสากลางบ้านจะกระทำในช่วงปีใหม่ของทุกปีเช่นกันโดยนำกระดาษเงินกระดาษทองไปติดไว้ที่เสาและจะมีข้อห้ามไม่ให้ใครนำสิ่งของเครื่องใช้อื่น ๆ ไปแขวนไว้ และห้ามตอกตะปูใส่โดยเด็ดขาด เพราะจะทำให้บ้านนั้นอยู่กันอย่างไม่มีความสุข

3. ผิด้าเจี้ยเม้ง (dab txhij meej) หมายถึงผีประจำชื่อประตูหน้าบ้าน จะสถิตอยู่ที่ชื่อของประตูหลักที่เป็นทางเข้าภายในบ้าน โดยเชื่อกันว่าผีตนนี้จะคอยคุ้มครองดูแลมิให้สิ่งไม่ดี เช่น ภูตผี วิญญาณเร่ร่อน เข้ามาภายในบ้านได้ และช่วยป้องกันเงินทองไหลออกจากบ้าน จะบูชาด้วยกระดาษเงินกระดาษทองโดยติดไว้บริเวณชื่อดังกล่าว นอกจากนี้หากจะประกอบพิธีกรรมใด ๆ ต้องกราบไหว้ขออนุญาตผีประตูหน้าบ้านก่อนจึงจะเริ่มพิธีกรรมนั้นได้

4. ผิด้าขอจู้ (dab qhov cub) หมายถึงผีประจำเตาไฟหลักหรือเตาไฟเล็ก (เตาที่ใช้ทำครัวเป็นประจำ) จะสถิตอยู่ที่เตาไฟครัวที่ใช้ประกอบอาหารภายในบ้านนั่นเอง ซึ่งจุดในการตั้งครัวของชาติพันธุ์ม้งจะถือหลักฮวงจุ้ยคือจะอยู่ทางด้านขวามือภายในบ้านเมื่อเดินเข้าไปจากประตูหลักของบ้าน โดยเชื่อกันว่าการบูชาผีเตาไฟเล็กจะทำให้มีความอุดมสมบูรณ์ สุขภาพร่างกายแข็งแรง ไม่เจ็บป่วย มีกินตลอด ทุกคนต้องหมั่นดูแลรักษาความสะอาดเตาไฟเล็กอยู่เสมอ

5. ผิด้าขอขอ (dab qhov txos) หมายถึงผีเตาไฟใหญ่ จะสถิตอยู่ใกล้ ๆ กับเตาไฟเล็ก ซึ่งเป็นเตาไฟมีขนาดใหญ่กว่าปกติ บางครอบครัวอาจใช้กระทะใบบัว ซึ่งจะใช้ในวงที่มีพิธีกรรมที่ต้องทำเลี้ยงคนเป็นจำนวนมากหรืออาจใช้ทำสัตว์เลี้ยง เช่น ต้มรำให้หมู โดยเชื่อกันว่าการบูชาผีเตาไฟใหญ่จะทำให้สมบูรณ์ไปด้วยสัตว์เลี้ยงต่าง ๆ และสัตว์เลี้ยงจะเจริญเติบโต สมบูรณ์ ออกลูกหลานเพียงพอต่อการเลี้ยงชีพและใช้ในพิธีกรรมต่าง ๆ

6. ผิด้าเซ่ง เป็นผีเจ้าที่หรือสิ่งศักดิ์สิทธิ์ที่สถิตอยู่ในธรรมชาติจะสถิตอยู่ที่ท้ายหมู่บ้าน มีลักษณะเป็นศาลเพียงตา มีเสา 4 ต้น ขนาด 2X4 เมตร ทำจากไม้ไผ่ หลังคามุงด้วยหญ้าคา เป็นศาลที่ชาติพันธุ์ม้งสร้างขึ้นมาพร้อม ๆ กับการเข้ามาอาศัยอยู่ในพื้นที่ดังกล่าวตั้งแต่แรก ชาติพันธุ์ม้งมีความเชื่อในเรื่องของวิญญาณที่มีอยู่ในธรรมชาติ (เจ้าที่) ว่ามีอยู่ทุกแห่งหน ดังนั้นจึงเป็นการขออนุญาตใช้พื้นที่เหล่านั้นเป็นที่อยู่อาศัยและอัญเชิญให้วิญญาณในพื้นที่ดังกล่าวได้มาสถิตอยู่ในศาลเพียงตาบริเวณท้ายหมู่บ้าน ชาติพันธุ์ม้งในแต่ละหมู่บ้านจะทำการเซ่นไหว้กันเป็นประจำทุกปีในช่วงหลังจากเสร็จสิ้นงานปีใหม่ของชาติพันธุ์ม้ง โดยผู้อาวุโสและผู้สูงอายุตระกูลจะแจ่งวัน เวลา การเซ่นสรวงบูชา ให้ทุกคนทราบ และจะมีตัวแทนที่เป็นผู้ชายแต่ละครัวเรือนเข้าร่วมพิธี สำหรับเครื่องเซ่นไหว้ประกอบด้วยได้แก่ กล้วย เทียน กระดาษเงิน กระดาษทอง และไก่ 1 ตัว พร้อมกับเหล้า 1 ขวด เริ่มทำพิธีในตอนเช้า เป็นการบอกกล่าวให้ “เซ่งเซ่ง” ปกป้องคุ้มครองคนในชุมชนอยู่รอดปลอดภัยจากภัยอันตราย ไม่เจ็บป่วย และหลังจากเสร็จพิธีก็จะร่วมกันรับประทานอาหารเป็นการสร้างความสัมพันธ์ระหว่างคนกับคนและคนกับธรรมชาติ

สำหรับตำนานเกี่ยวกับพิธี “ตุ-ซู้” (tus xub) กล่าวกันว่า ในช่วงยุคแรกเริ่มบรรพบุรุษของชาติพันธุ์ม้งนั้น มีอยู่ยุคหนึ่งที่เทพผู้สร้างโลก ชื่อว่า “เหยอเซ้า” (nyawy saub) ได้สร้างพระอาทิตย์ขึ้นมาทั้งหมด 7 ดวง (บางตำนานกล่าวว่า 9 ดวง) จึงทำให้โลกเกิดภัยพิบัติด้านอุณหภูมิที่ค่อย ๆ สูงขึ้น จนแผดเผาสรรพสิ่งบนโลกให้ค่อย ๆ ตายไป อย่างไรก็ตาม มีต้นไม้ต้นหนึ่งที่เรียกว่า “ต้นหย่าง” (ncaag) ที่ทนความร้อนนี้ได้ นอกจากนี้ยังมีบรรดาภูตผีที่เรียกว่า “ซู้” (xub) คอยบันดาลให้เกิดอาเพศแก่ชาติพันธุ์ม้งเช่นกัน ทำให้ชาติพันธุ์ม้งที่ยังเหลือต่างพากันไปพัก



หลบภัยอยู่ใต้ต้นหย่างและรอดพ้นจากเหตุการณ์อันเลวร้ายในครั้งนี้ไปได้ เพื่อไม่ให้เกิดอาเพศเช่นนี้อีกจึงได้ร่วมกัน ประกอบพิธีบูชาต้นหย่างเพื่อขจัดปัดเป่าสิ่งที่เป็นอัปมงคลทั้งหลาย ตั้งแต่บัดนั้นเป็นต้นมาภัยพิบัติเช่นนี้ก็ไม่เกิดขึ้นกับพวกเขาอีกเลย ต่อมาจึงทำให้ชาติพันธุ์ม้งนิยมนำต้นหย่างมาใช้ในการประกอบพิธีกรรมอื่น ๆ เช่นกัน

คำว่า “ตู” หมายถึง “พิธีกรรม” หรือ “การบูชา” คำว่า “ซู” หมายถึง ภูตผี ดังนั้นคำว่า “ตู-ซู” จึงหมายถึง “การบูชาภูตผีใต้ต้นหย่าง” (สัมภาษณ์ชุมชนม้ง จังหวัดตาก เพศชาย อายุ 69 ปี เมื่อ 9 กันยายน 2561)

ทุกสายสกุลจะประกอบพิธี “ตู-ซู” ในช่วงข้างแรม 29 ค่ำ เดือน 9 ของทุกปี และผู้อาวุโสของแต่ละสกุล จะเป็นผู้กำหนดวันในการประกอบพิธี โดยแต่ละสายสกุลจะแยกกันไปประกอบพิธีเฉพาะแห่งของตนเอง เป็นระบบคุณค่าให้ความสำคัญกับความเป็นกลุ่มชาติพันธุ์ม้งที่มีสายสกุลแซ่เดียวกันได้มารวมกลุ่มกัน พบปะพูดคุยซึ่งกันและกัน ผู้ที่อยู่ต่างถิ่นหรือต่างแดนก็ต้องกลับมารวมตัวกันในวันนี้ เป็นการเสริมสร้างความสัมพันธ์และร้อยรัดสายสกุลแซ่ของตนเองให้เป็นหนึ่งเดียว พร้อมทั้งส่งมอบมรดกทางวัฒนธรรมให้กับคนรุ่นอนาคต ด้วยวิธีการทำให้เห็น แสดงให้ดู

จากการสัมภาษณ์ผู้อาวุโสในชุมชนชาติพันธุ์ม้งในเขตจังหวัดตาก สามารถสรุปประเด็นสำคัญและลำดับของพิธี “ตู ซู” ได้ดังนี้

ช่วงเวลาในการประกอบพิธี “ตู-ซู” จะนิยมปฏิบัติกันในช่วงข้างแรม 29 ค่ำ เดือน 9 (ช่วงเดือนกันยายน) ซึ่งถือว่าเป็นช่วงของเวลาที่ส่วนใหญ่เสร็จสิ้นจากการเพาะปลูกและรอเวลาเก็บเกี่ยวผลผลิต ทำให้ส่วนใหญ่มีเวลาว่างในการที่จะมาพบปะกันเพื่อประกอบพิธีภายในครัวเรือนและภายในสายตระกูล (แซ่) ของตนเองได้ สำหรับวันเวลาในการประกอบพิธี “ตู ซู” นั้น จะเป็นหน้าที่ของผู้อาวุโสประจำสกุลแซ่นั้น ๆ เป็นผู้กำหนด โดยท่านจะดูจากทุกครอบครัวส่วนใหญ่เริ่มว่างลงกันแล้ว ปัจจุบันอาจใช้วิธีการสื่อสารผ่านผู้นำหมู่บ้านหรือผู้นำแต่ละครอบครัวเมื่อเห็นว่าส่วนใหญ่ว่างกันแล้วและใกล้เวลาเข้ามาแล้วก็อาจนัดหมายกันไปพบผู้นำสายตระกูลแซ่เพื่อกำหนดวันเวลาที่แน่นอนต่อไป

ผู้ร่วมพิธี “ตู ซู” พิธีนี้จะร่วมกันปฏิบัติเฉพาะครอบครัวที่มีแซ่เหมือนกันเท่านั้น ซึ่งอาจมาจากต่างถิ่น ต่างสายเลือด หรือไม่เคยรู้จักกันมาก่อน หากมีแซ่เดียวกันแล้วก็สามารถเข้าร่วมได้ ทั้งนี้คนในครอบครัวที่ออกไปทำงานต่างถิ่นอันห่างไกล หากไม่สามารถกลับมาร่วมพิธีได้ญาติจะนำเศษผ้าที่ฉีกหรือตัดมาที่ผู้นั้นเคยใส่มาเข้าร่วมพิธีแทน

สำหรับผู้ที่มิใช่แซ่ไม่เหมือนกันหรือบุคคลที่ไม่ใช่ชาติพันธุ์ม้ง ก็สามารถเข้าไปในสถานที่ที่มีการประกอบพิธีนี้ได้ แต่จะเข้าไปได้แค่เป็นผู้สังเกตการณ์เท่านั้นจะไม่สามารถร่วมสวดหรือประกอบพิธีในแต่ละชั้นได้ อย่างไรก็ตามเมื่อเสร็จสิ้นพิธีผู้ที่ไปร่วมสังเกตการณ์ในงานก็สามารถร่วมรับประทานอาหารกับทุกคนในงานได้ แต่โดยธรรมเนียมปฏิบัติแล้วเมื่อตระกูลแซ่ใดประกอบพิธีนี้ สำหรับชาติพันธุ์ม้งที่มีแซ่อื่น ๆ ก็จะไม่นิยมเข้าไปในงานแต่อย่างใด

ขั้นตอนการประกอบพิธี “ตู-ซู”

ประกอบพิธีในระดับครอบครัว พิธี “ตู-ซู” จะเริ่มต้นที่บ้านของแต่ละครอบครัวก่อน โดยหัวหน้าครอบครัวและหรือผู้อาวุโสของบ้านจะเป็นผู้ประกอบพิธี ต่อหน้าหิ้งผีเสื้อกิ้ง มีการเตรียมอุปกรณ์สำหรับการทำไร่ เช่น ขวาน มีด จอบ เสียม และอาวุธ เช่น หน้ำไม้ (ธนู) และต้นเต้า 3 ต้น (ใช้แทนต้นหย่าง) มัดรวมกันด้วยด้ายขาวและแดง และรวมถึงเศษผ้าของสมาชิกในครอบครัวทุกคนรวมทั้งคนที่ไม่สามารถกลับมาร่วมพิธีได้ หัวหน้าครอบครัว จะทำการปัดเป่าสิ่งไม่ดีงามภายในบ้านออกไปให้หมด โดยเชื่อกันว่าตลอดปีที่ผ่านมาอาจมีสิ่งไม่ดีไม่งามหรือภูตผีแอบเข้ามาอาศัยอยู่ในบ้าน ซึ่งอาจทำให้คนในครอบครัวไม่มีความสุข เกิดการเจ็บป่วยได้ อาจกล่าวได้ว่าเป็นการสะเดาะเคราะห์ภายในครอบครัวก็ได้

ผู้อาวุโสจะประกอบพิธีหน้าผีเสื้อกิ้ง พร้อมด้วยสมาชิกในครอบครัว และก่อกองไฟเล็ก ๆ ใส่ถาดรองไว้บริเวณประตูเข้าภายในบ้าน (ผีดำเจี้ยเม่ง) เมื่อทำการสวดเสร็จก็จะทำการเอาน้ำมาดับไฟที่ก่อไว้ เป็นอันเสร็จพิธีในขั้นแรกที่ต้องกระทำภายในครอบครัวตนเอง



ประกอบพิธีในระดับตระกูลแซ่ หลังจากเสร็จสิ้นพิธีกรรมในระดับครัวเรือนแล้วหัวหน้าครอบครัวจะนำมัดต้นเต้าที่ใช้ในการปิดเป่าสิ่งไม่ดีไม่งามออกจากบ้านของตนเอง นำมารวมกันที่บ้านของผู้นำสายสกุลแซ่ภายในหมู่บ้าน และทุกคนจะต้องเดินทางไปร่วมพิธีที่บ้านของผู้นำสายสกุลแซ่ด้วยเช่นกัน จากนั้นจะมีการกำหนดบทบาทและแบ่งหน้าที่ กล่าวคือ กลุ่มของผู้ชายจะเตรียมในเรื่องของเครื่องประกอบพิธี ได้แก่ การรวบรวมต้นเต้าที่แต่ละครอบครัวนำมา และกับนำเส้นด้ายและเศษผ้าของแต่ละครัวเรือนนำมามัดรวมให้เป็นเส้นเดียวกัน สำหรับผู้หญิงส่วนใหญ่มีหน้าที่ในการจัดเตรียมอาหารเครื่องดื่มให้กับทุกคนที่มาร่วมพิธี

การประกอบพิธี “ตุ๋-ซู้” ณ บ้านของผู้นำสายสกุลแซ่ จะกระทำต่อหน้าหิ้งผีเสื้อกิ้ง นำโดยเจ้าพิธี “ฉี-ยี่” ที่คนในชุมชนให้ความเคารพ และเป็นผู้ที่มีความรู้ด้านพิธีกรรม สำหรับเครื่องเช่นไหว้ ที่ใช้ในการประกอบพิธี ได้แก่ ข้าวโพด ซึ่งจะใส่ตะกร้าวางอยู่ทางด้านซ้ายและขวาของหิ้งผีเสื้อกิ้ง มีอุปกรณ์สำหรับทำการเกษตร ได้แก่ มีด ขวาน และอาวุธ (หน้าไม้) ตลอดจนรวมถึงปืน (ลูกซอง) เป็นต้น นอกจากนี้จะมีไก่ 1 ตัวมัดติดอยู่ทางด้านขวาของเครื่องเช่นไหว้ (เป็นตัวแทน ฉี-ยี่ เพื่อป้องกันมิให้มาร “ปุ-ซุ” มองเห็น) และสิ่งสำคัญของพิธี คือ ต้นเต้าที่มัดรวมกันเป็นกำใหญ่ จะต้องผูกติดกับต้นไม้ซึ่งมีขนาดของลำต้นประมาณ 3-5 นิ้ว วางอยู่ระหว่าง กระจุงที่ใส่พืชผลต่าง ๆ

สำหรับผู้ประกอบพิธี “ตุ๋-ซู้” จะต้องแต่งกายชุดมั่ง และสวมหมวกที่ปิดทับด้วยผ้าสีแดง และนำเมล็ดข้าวโพด ถั่วเหลืองใส่ลงไปในกระจาด เมื่อได้เวลาผู้ที่จะประกอบพิธี เรียกว่า “ฉี-ยี่” จะสวดมนต์เพื่อขับไล่สิ่งไม่ดีที่เกิดจากมาร เรียกว่า “ปุ-ซุ” มิให้เข้ามาทำร้ายคนในสายสกุลแซ่ของตนเอง นอกจากนี้จะมีผู้ช่วย “ฉี-ยี่” สองคน ยืนอยู่ทางซ้ายและขวา ในมือจะถือธนู (หน้าไม้) และดาบ เพื่อป้องกันมาร “ปุ-ซุ” เข้ามาทำร้าย “ฉี-ยี่” ขณะประกอบพิธี”

เมื่อประกอบพิธี “ตุ๋-ซู้” ต่อหน้าผีเสื้อกิ้งเสร็จเรียบร้อยแล้ว “ฉี-ยี่” จะนำไม้ต้นเต้าไปปักไว้บริเวณลานพิธีนอกบ้าน และเรียกทุกคนที่มีแซ่สกุลเดียวกันเข้ามานั่งล้อมวงอยู่ในพิธี จากนั้น “ฉี-ยี่” จะนำด้ายที่มัดไว้ที่ต้นเต้ามาล้อมรอบทุกคน และจะเริ่มสวดอีกครั้งหนึ่งพร้อมกับเดินเวียนไปรอบ ๆ โดยทวนเข็มนาฬิกา นอกล้อมด้ายที่ล้อมรอบทุกคนจำนวน 9 รอบ หลังจากนั้น “ฉี-ยี่” ก็จะไปเก็บด้ายที่ล้อมรอบทุกคนไปพร้อมกับนำมาวางไว้ที่ต้นเต้า จากนั้นเขาจะเดินสวดกลับไปกลับมาประมาณ 9 รอบ บริเวณโคนต้นเต้า แล้วใช้ดาบที่เตรียมไว้ตัดต้นเต้าให้ขาดในดาบเดียว “ฉี-ยี่” และผู้ช่วยซึ่งยืนอยู่ตรงหน้าต้นเต้าที่ขาด จะชูดาบและธนู (หน้าไม้) ขึ้นฟ้าโดยหันปลายเข้าหากันเป็นขั้วมตลอด จากนั้นทุกคนที่มาร่วมงานก็จะเดินข้ามต้นเต้า และลอดขุมดาบและธนู ออกจากพิธีกรรม (วงล้อม) เมื่อลอดหมดทุกคนก็เป็นอันเสร็จสิ้นพิธี “ตุ๋-ซู้” จากนั้นก็จะแยกย้ายกันไปรับประทานอาหารที่จัดเตรียมไว้ โดยแยกโต๊ะอาหารชายและหญิง

สรุปได้ว่า ระบบสังคมและการทำหน้าที่พื้นฐานบนความสัมพันธ์ทางประวัติศาสตร์วิถึวัฒนธรรม “ตุ๋-ซู้” จากคำบอกเล่า ที่เกิดจากความเชื่อแบบดั้งเดิม มาเป็นกลไกการกำหนดพฤติกรรมให้ชาติพันธุ์มั่งต้องประกอบพิธีกรรมนี้ นี้เรียกว่า “หน้าที่” และเมื่อพิจารณาหน้าที่พื้นฐาน จะมีการอธิบายถึงสายสัมพันธ์ของกลุ่มชาติพันธุ์มั่งได้อย่างเป็นระบบ ซึ่งเกี่ยวข้องและเชื่อมโยงถึงวิถีชีวิตในเรื่องของ ระบบผลิต คือ รูปแบบการประกอบพิธี “ตุ๋-ซู้” ที่ให้ความสำคัญกับความวิญญานบรรพบุรุษ ระบบความสัมพันธ์ คือ กลุ่มเครือญาติที่มีสายสกุลแซ่เดียวกันทุกคนต้องเข้าร่วมพิธีกรรม ที่แสดงออกถึงความรัก ความผูกพัน และความห่วงหา และ ระบบคุณค่า คือ การส่งมอบมรดกทางวิถึวัฒนธรรมให้กับคนรุ่นอนาคต ผ่านการปฏิบัติจริงซึ่งปรากฏออกมาในรูปของการมีส่วนร่วม เป็นการต่อยอดถึงพลังของกลุ่มชาติพันธุ์มั่งที่มีรากเหง้าทางประวัติศาสตร์

2. สรุปผลการวิเคราะห์ความสัมพันธ์ทางประวัติศาสตร์วิถึวัฒนธรรม “ตุ๋-ซู้” จากคำบอกเล่า เพื่อการถักทอสายสกุลแซ่ของกลุ่มชาติพันธุ์มั่ง จังหวัดตาก โดยใช้เทคนิคการอธิบาย “ระบบสังคม” และหน้าที่พื้นฐาน 4 ประการ มีรายละเอียด ดังนี้



2.1 การปรับตัว พบว่า ประวัติศาสตร์วิถีวัฒนธรรม (ภาพอดีต) คือ เครื่องมือที่ใช้ในการจัดระเบียบสังคม โดยระบบอาวุโสของสายสกุลแซ่ในแต่ละรุ่น ต้องเข้ามาทำหน้าที่เชื่อมประสานความคงอยู่ของพิธีกรรม บนพื้นฐานของความเชื่อในเรื่องชาติกำเนิด (วิญญาณบรรพบุรุษ) ผ่านเรื่องเล่าจากรุ่นสู่รุ่น ส่งผลต่อการจัดความสัมพันธ์ทางสังคม และมีวิถีอันดั้งเดิมที่เชื่อมโยงเข้ากับระบบผลิต ระบบคุณค่า และระบบความสัมพันธ์ ที่สอดคล้องกับพฤติกรรมปรับตัวให้เข้ากับสถานการณ์การเปลี่ยนแปลงทางสังคมและวัฒนธรรมได้อย่างเป็นพลวัต

2.2 การบรรลุเป้าหมาย พบว่า ในระดับสายตระกูลแซ่ มีการประกอบพิธีกรรมทุกปี ถือเป็นยุทธวิธีการสร้างสำนึกร่วมของความเป็นกลุ่มเครือญาติ ที่มีผีบรรพบุรุษร่วมกันของสายสกุลเดียวกัน เพื่อสร้างสำนึกร่วมของความเป็นพี่ เป็นน้อง เป็นกลุ่มเครือญาติ ที่ทุกคนจะต้องทำหน้าที่ช่วยเหลือ ปกป้อง และดูแล ซึ่งกันและกัน และชาติพันธุ์มั่งได้นำพิธี “ตุ๋-ซู่” มาเป็นกุศโลบาย เพื่อลดช่องว่างของความห่าง (ขัดแย้ง) ในสายสกุลแซ่ และระหว่างสายสกุลแซ่ เพื่อให้เกิดความเป็นหนึ่งเดียวของความเป็นกลุ่มชาติพันธุ์มั่งที่มีผีบรรพบุรุษร่วมกัน “เหยื่อเข้า”

2.3 บูรณาการ พบว่า พิธีกรรมจะเริ่มเมื่อถึงข้างแรม 29 ค่ำ (แรม 14 ค่ำ) เดือน 9 ของทุกปี เพื่อสร้างสำนึกร่วมของความเป็นกลุ่มชาติพันธุ์มั่ง บนสายสกุลแซ่เดียวกัน และอาศัยอยู่ในอาณาบริเวณเดียวกัน มาฟื้นฟูอุปสรรคร่วมกัน โดยบูรณาการ เรื่องเล่าทางประวัติศาสตร์ที่กล่าวถึง “โลกประสพภัยธรรมชาติ อากาศร้อนจัดมาก แสงแดดแผดเผาสรรพสิ่งต่าง ๆ ในโลกวินาศหมด ต้นไม้และสัตว์ต่าง ๆ หอยยพากันตาย ภัยธรรมชาติที่เกิดขึ้นครั้งนี้เป็นการกระทำที่โหดร้ายของเทพเจ้าแห่งผู้สร้างโลก “เหยื่อเข้า” มาเป็นตัวกำหนดการประกอบพิธีกรรม พร้อมกับสร้างตัวแทน “ผี-ยี่” เข้ามาทำหน้าที่แทนเทพเจ้า เพื่อลงต่อสู้กับมาร “ปู่ซู่” ให้ออกจากชุมชน ตลอดจนถึงอาณาบริเวณพื้นที่ทำไร่ ทำนาด้วย เปรียบเสมือนเป็นการสะเดาะเคราะห์ ขับไล่สิ่งชั่วร้ายที่มาจากที่อื่นให้ออกจากหมู่บ้าน

2.4 การรักษาแบบแผน พบว่า ประวัติศาสตร์วิถีวัฒนธรรม “ตุ๋-ซู่” คือ เครื่องมือที่ใช้ในการจัดความสัมพันธ์ทางสังคมของสายสกุลแซ่เดียวกัน บนพื้นฐานของความเชื่อผ่านเรื่องเล่าที่ส่งผลต่อการประกอบพิธีกรรมอย่างสม่ำเสมอ เพื่อรักษาไว้ซึ่งวิถีวัฒนธรรมแบบดั้งเดิม และสิ่งสำคัญการส่งสารต่อให้คนรุ่นอนาคต ด้วยวิธีการทำให้เห็นและแสดงให้ดูได้อย่างเป็นองค์รวม

สรุปได้ว่า ระบบสังคมและการทำหน้าที่พื้นฐานบนความสัมพันธ์ทางประวัติศาสตร์วิถีวัฒนธรรม “ตุ๋-ซู่” จากคำบอกเล่า เพื่อถักทอสายสกุลแซ่ของกลุ่มชาติพันธุ์มั่งที่เกิดจากความเชื่อแบบดั้งเดิม มาเป็นกลไกการกำหนดพฤติกรรมให้ชาติพันธุ์มั่งต้องประกอบพิธีกรรม และเราเรียกสิ่งนี้ว่า “หน้าที่” และเมื่อพิจารณาหน้าที่พื้นฐาน จะมีการอธิบายถึงสายสัมพันธ์ของกลุ่มชาติพันธุ์มั่งได้อย่างเป็นระบบ ซึ่งเกี่ยวข้องและเชื่อมโยงถึงวิถีชีวิตในเรื่องของระบบผลิต คือ รูปแบบการประกอบพิธี “ตุ๋-ซู่” ที่ให้ความสำคัญกับความวิญญาณบรรพบุรุษ ระบบความสัมพันธ์ คือ กลุ่มเครือญาติที่มีสายสกุลแซ่เดียวกันทุกคนต้องเข้ามาร่วมพิธีกรรม ที่แสดงออกถึงความรัก ความผูกพัน และความห่วงหา และ ระบบคุณค่า คือ การส่งมอบมรดกทางวิถีวัฒนธรรมให้กับคนรุ่นอนาคต ผ่านการปฏิบัติจริงซึ่งปรากฏออกมาในรูปของการมีส่วนร่วม เป็นการต่อยอดถึงพลังของกลุ่มชาติพันธุ์มั่งที่มีรากเหง้าทางประวัติศาสตร์

อภิปรายผล

1. ถิ่นกำเนิดของชนชาติเหมียวมีความสัมพันธ์กับ “ซานเหมียว” และ “หนานหนาน” ในยุคคังคังบรพพ์ คือ ตั้งแต่ประมาณ 5,000 ปีก่อน บรรพบุรุษชาวเหมียวหรือม้งน่าจะมาจากชนเผ่าที่เรียกตัวเองว่า “จิวลี” ตั้งถิ่นฐานอยู่ในพื้นที่ราบภาคตะวันออกของจีน บริเวณที่ราบลุ่มแม่น้ำ เหลือง และแม่น้ำแยงซี โดยมีชื่อ (Chi You/Txiv Wawg) จากนั้นชาวเหมียวหรือม้งจึงอพยพลงทางทิศตะวันตกเฉียงใต้และเข้าสู่บริเวณทะเลสาบตั้งถิ่น (Dong Ting) รัฐหยุนนาน สอดคล้องกับ จูทาจอร์ (จามจือ) ผดุงชีวิต, (2551, หน้า 60) กล่าวถึงหน้าที่ของประวัติศาสตร์สามารถนำมาอธิบายว่า “เราคือใครและบรรพบุรุษของเราเป็นใคร” มีการอธิบายถึงสถานการณ์ และสถานภาพของคนกลุ่มต่าง ๆ ในสังคมที่สูงต่ำ ไม่เท่ากันเพราะเหตุใด รวมไปถึงบทบาทในฐานะที่เป็น “บทบัญญัติ” แนวทางในการ



ประกอบอาชีพต่าง ๆ ของแต่ละกลุ่มคนที่แตกต่างกัน มนุษย์จำเป็นต้องมีการเรียนรู้ผ่านการรับรู้ จึงมีรูปแบบการรับรู้ และวัฒนธรรมเป็นตัวทำให้เกิดความหมาย โดยส่งผ่านทางประสบการณ์ของมนุษย์ ขึ้นอยู่กับภูมิหลังทางประวัติศาสตร์

ประวัติศาสตร์วิถีวัฒนธรรม “คู่-ซู้” จากคำบอกเล่า คือ กระบวนการสร้างและสืบทอดความมีตัวตน มีการผลิตซ้ำ (Reproduction) ทางวัฒนธรรม ที่แสดงออกถึงความมีตัวตน ส่งผลต่อการซึมซับความรู้สึกรู้สึกนึกคิด และการสร้างอุดมการณ์ของความเป็นอัตลักษณ์เฉพาะ โดยถ่ายทอดเรื่องเล่าจากภาพอดีต ผ่านสมาชิกใหม่ของตนเองในแต่ละรุ่น สอดคล้องกับ วสันต์ ปัญญาแก้ว, (2559, หน้า 50) กล่าวว่า อัตลักษณ์ มีความเชื่อมโยงถึง “ความเป็นปัจเจก” ที่เชื่อมต่อกับระบบสังคม เป็นเรื่องของการใช้สัญลักษณ์ (Symbols) เพราะการแสดงออกถึงซึ่งความสัมพันธ์เกี่ยวกับมิติ “ภายใน” ของความเป็นตัวเราอย่างมาก ทั้งในด้านอารมณ์ ความรู้สึกรู้สึกนึกคิด และสอดคล้องกับ ศูนย์มานุษยวิทยาสิรินธร, (2547, หน้า 64-67) กล่าวว่า กระบวนการและเนื้อหาในการสร้าง และสืบทอดอัตลักษณ์ทางชาติพันธุ์ม้ง ในพิธี “คู่-ซู้” จากคำบอกเล่า คือ กระบวนการสร้าง และสืบทอดวิถีวัฒนธรรม ซึ่งสิ่งเหล่านี้มีอิทธิพลต่อความเป็นตัวตน และเป็นกลไกในการซึมซับ และสามารถสร้างความตระหนักในอุดมการณ์ของความเป็นชาติพันธุ์ของตนเองต่อสมาชิก และต้องการแยกความเป็น “เขา เป็น เรา” ให้ชัดเจน

2. ระบบสังคมและการทำหน้าที่พื้นฐานที่ให้ความสำคัญกับประวัติศาสตร์วิถีวัฒนธรรม “คู่-ซู้” จากคำบอกเล่า คือ กระบวนการสืบทอดและการผลิตซ้ำ สอดคล้องกับ ศิราพร ณ กลาง, (2557, หน้า 366, 377-378) กล่าวว่า ประวัติศาสตร์วิถีวัฒนธรรมแบบดั้งเดิม จะเกี่ยวข้องกับผู้มีอำนาจเหนือธรรมชาติ ที่ทำให้ “มนุษย์” ต้องประกอบพิธีกรรมตามความเชื่อ เพื่อใช้ในการสร้างความเป็นปึกแผ่น ความเป็นหนึ่งเดียวสำหรับการอยู่ร่วมกัน พร้อมกับการให้กำลังใจซึ่งกันและกัน ให้ถือว่าเป็นส่วนหนึ่งของวิถีชีวิตแบบดั้งเดิม คือ กระบวนการเปิดพื้นที่ทางสังคมให้กับกลุ่มชาติพันธุ์ของตนได้มีที่ยืน

นอกจากนี้ยังเป็นสำนึกร่วมทางประวัติศาสตร์ ผ่าน “ตำนาน” คือ การแสดงถึงลักษณะทางชาติพันธุ์ม้ง อันเกิดจากการมีปฏิสัมพันธ์ต่อกัน ทำให้สมาชิกที่มีสายแซ่สกุลเดียวกัน ต้องปรับตัวให้สอดคล้องกับกับความต้องการและความคาดหวังของสังคม ก่อให้เกิดเป็นกฎเกณฑ์ที่มีการปฏิบัติสืบทอดกันมาจนกลายเป็นวิถีวัฒนธรรมได้อย่างเป็นระบบ พร้อมทั้งส่งมอบมรดกอันล้ำค่าให้กับคนรุ่นอนาคตได้อย่างลงตัว สอดคล้องกับ ศิราพร ณ กลาง, (2557, หน้า 366, 377-378) กล่าวว่า “ตำนาน” คือ กระบวนการอธิบายกำเนิด และอัตลักษณ์ของกลุ่มชน และบทบาทกำหนดสถานภาพ และสถานภาพกำหนดหน้าที่ของคนในสังคมที่มีความเชื่อในเรื่องเดียวกัน โดยใช้เรื่องเล่าทางประวัติศาสตร์มาอธิบายที่มาของกลุ่มชาติพันธุ์ตนเอง พร้อมทั้งกำหนดรูปแบบการจัดความสัมพันธ์ของสายตระกูล (แซ่) ที่สมาชิกในกลุ่มจะต้องประพฤติปฏิบัติ ซึ่งเปรียบเสมือน “จารีต” ของกลุ่มตนเอง

ข้อเสนอแนะ

1. ข้อเสนอแนะการนำไปใช้ประโยชน์

องค์ความรู้ที่ได้รับจากการศึกษาครั้งนี้ มีการเผยแพร่ทางวิชาการ ให้กับสำนักงานวัฒนธรรม จังหวัดตาก หน่วยงานส่งเสริมการศึกษานอกระบบและการศึกษาตามอัธยาศัย จังหวัดตาก

2. ข้อเสนอแนะในการทำวิจัยครั้งต่อไป

2.1 ผู้วิจัยได้เห็นถึงความสำคัญในประเด็นความผูกพันทางสังคมที่มีลักษณะพื้นฐานดั้งเดิมทางสายเลือด (The Tie of Blood) สอดคล้องกับการทำวิจัย เรื่อง ศึกษาาระบบคุณค่าทางวัฒนธรรมต่อการจัดความสัมพันธ์เชิงพื้นที่ในวิถีวัฒนธรรมกลุ่มชาติพันธุ์ลีซอ กะเหรี่ยง ฯลฯ พื้นที่ชายแดนจังหวัดตาก



2.2 และจากการจัดกิจกรรมของคนมั่งมีในพื้นที่จังหวัดตาก จะพบว่า กลุ่มชาติพันธุ์มีประเพณีที่งดงาม และมีชุดความรู้แบบดั้งเดิม สอดคล้องกับการทำวิจัย เรื่อง การอนุรักษ์วิถีวัฒนธรรมกลุ่มชาติพันธุ์ผ่าน “ประเพณี การแต่งกาย” : กรณีศึกษาผ้าทอจากใยกันซง

กิตติกรรมประกาศ

ผู้วิจัยขอขอบพระคุณ ผู้ทรงคุณวุฒิที่ได้กรุณาอย่างดียิ่ง ในการตรวจสอบโครงสร้างด้านเนื้อหา ภาษาร่วมกับให้คำแนะนำ ปรีกษา ตลอดจนการตรวจสอบปรับแก้ไขข้อบกพร่องต่าง ๆ ด้วยความเอาใจใส่อย่างดียิ่ง ดังนี้

- 1) รองศาสตราจารย์ ดร.ณัฐธาดา วงษ์นายะ คณะบดีบัณฑิตวิทยาลัย มหาวิทยาลัยราชภัฏกำแพงเพชร
- 2) ดร.อดิเรก พันเขียว ผู้ช่วยผู้อำนวยการฝ่ายแผนและวิจัย มหาวิทยาลัยราชภัฏกำแพงเพชร แม่สอด จังหวัดตาก
- 3) ดร.สุรศักดิ์ บุญเทียน คณะมนุษยศาสตร์และสังคมศาสตร์ มหาวิทยาลัยราชภัฏกำแพงเพชร ขอขอบคุณ ครูเนติกันต์ (หมี่) แซ่ม้า (ตัวแทนกลุ่มชาติพันธุ์ม้ง) ผู้ช่วยนักวิจัยทำหน้าที่ “ล่าม” ตรวจสอบความถูกต้องทางประวัติศาสตร์ ผ่าน “ตำนาน”

คุณค่าและประโยชน์อันพึงมีจากการวิจัยแบบมีส่วนร่วม (Participatory Research) ฉบับนี้ ผู้วิจัยขอขอบเป็นเครื่องบูชาแด่คุณพระศรีรัตนตรัย บิดา มารดา ครู อาจารย์ และ ผู้มีพระคุณ

สุขเกษม ขุนทอง อธิวิท ไพรมหานิยม และคมสันต์ นาควังไทร

เอกสารอ้างอิง

- เกรียงไกร เกิดศิริ. (2551). **ชุมชนกับภูมิทัศน์วัฒนธรรม**. กรุงเทพฯ : อูษาคเนย์.
- ชนิษฐา จิตชินะกุล. (2545). **คติชนวิทยา**. กรุงเทพฯ : โอเดียนสโตร์.
- คณะกรรมการวิชามนุษย์กับสังคม ศูนย์วิชาบูรณาการ มหาวิทยาลัยราชภัฏวไลยอลงกรณ์. (2559). **มนุษย์กับสังคม**. (พิมพ์ครั้งที่ 13). กรุงเทพฯ : มหาวิทยาลัยเกษตรศาสตร์.
- จุฑาทพธรร (จามจุรี) ผดุงชีวิต. (2551). **วัฒนธรรม การสื่อสารและอัตลักษณ์**. กรุงเทพฯ : จุฬาลงกรณ์มหาวิทยาลัย.
- นิยพรรณ (พลวัฒน์) วรรณศิริ. (2550). **มานุษยวิทยาสังคมและวัฒนธรรม**. กรุงเทพฯ : เอ็กเซเปอร์เน็ต.
- ปิ่นแก้ว เหลืองอร่ามศรี. (บรรณาธิการ). (2546). **อัตลักษณ์ ชาติพันธุ์ และความเป็นชายขอบ**. กรุงเทพฯ : ศูนย์มานุษยวิทยาสิรินธร.
- พระธรรมปิฎก และคณะ. (2552). **วิถีชุมชน : สุ จิ ปุ ลิ 5**. กรุงเทพฯ : มหาวิทยาลัยศรีนครินทรวิโรฒ.
- ภาณุเดช เกิดมะลิ. (บรรณาธิการ). (2552). **วิถีแจ่มจอมป่า รักษาผืนป่าตะวันตก**. กรุงเทพฯ : ที คิว พี.
- เมตตา (กฤตวิทย์) วิวัฒนานกุล. (2559). **การสื่อสารระหว่างวัฒนธรรม**. กรุงเทพฯ : จุฬาลงกรณ์มหาวิทยาลัย.
- ยิ่งยง เทาประเสริฐ. (บรรณาธิการ). (2549). **ตำราการแพทย์และสมุนไพร**. เชียงราย : วิทยาลัยการแพทย์พื้นบ้านและการแพทย์ทางเลือก มหาวิทยาลัยราชภัฏเชียงราย.
- ยศ สันตสมบัติ และคณะผู้วิจัย. (2547). **นิเวศวิทยาชาติพันธุ์ทรัพยากรชีวภาพและลัทธิชุมชน**. เชียงใหม่ : วิทอินดีไซน์
- ยศ สันตสมบัติ (2551). **อำนาจ พื้นที่ และอัตลักษณ์ทางชาติพันธุ์ การเมืองวัฒนธรรมของรัฐชาติในสังคมไทย**. กรุงเทพฯ : ศูนย์มานุษยวิทยาสิรินธร. (องค์การมหาชน).
- วสันต์ ปัญญาแก้ว. (บรรณาธิการ). (2559). **ความรู้เบื้องต้นเกี่ยวกับสังคมวิทยา**. เชียงใหม่ : ภาควิชาสังคมวิทยา



และมานุษยวิทยา คณะสังคมศาสตร์ มหาวิทยาลัยเชียงใหม่.

ศิริพร ณ ถลาง. (2557). **ทฤษฎีคติชนวิทยา : วิธีวิทยาในการวิเคราะห์ ตำนาน-นิทานพื้นบ้าน**. (พิมพ์ครั้งที่ 3).

กรุงเทพฯ : จุฬาลงกรณ์มหาวิทยาลัย.

_____. (2559). **มองคติชน เห็นตัวตนชาติพันธุ์**. กรุงเทพฯ : ศูนย์มานุษยวิทยาสิรินธร.

ศิริรัตน์ แอดสกุล. (2559). **ความรู้เบื้องต้นทางสังคมวิทยา**. (พิมพ์ครั้งที่ 4). กรุงเทพฯ : จุฬาลงกรณ์มหาวิทยาลัย.

ศูนย์มานุษยวิทยาสิรินธร, (องค์การมหาชน). (2547). **วาทกรรมอัตลักษณ์**. กรุงเทพฯ : โอ.เอส.พรีนติ้งเฮ้าส์.