



การออกแบบการ์ตูนสั้น จากคำขวัญจังหวัดกำแพงเพชรสำหรับเด็ก short cartoon design from the slogan of KamphaengPhet Province for children

พระพงษ์ จันทร์อ่อน¹ พจน์ธรรม ณรงค์วิทย์² และณัฐธิดา ปิ่นจูไร²
Peerapong Chanon¹, Pojtom Narongwit² and Nutthikan Pinjural²

¹นักศึกษาโปรแกรมวิชาออกแบบผลิตภัณฑ์และกราฟิก คณะเทคโนโลยีอุตสาหกรรม มหาวิทยาลัยราชภัฏกำแพงเพชร
²อาจารย์ประจำโปรแกรมวิชาออกแบบผลิตภัณฑ์และกราฟิก คณะเทคโนโลยีอุตสาหกรรม มหาวิทยาลัยราชภัฏกำแพงเพชร

บทคัดย่อ

วิจัยนี้มีวัตถุประสงค์คือ 1) เพื่อออกแบบการ์ตูนสั้น จากคำขวัญจังหวัดกำแพงเพชรสำหรับเด็ก สำหรับใช้เป็นสื่อการเรียนรู้คำขวัญประจำจังหวัดกำแพงเพชร พบว่า จากการศึกษาข้อมูลทุติยภูมิ ผู้วิจัยได้ข้อสรุปเกี่ยวกับคำขวัญจังหวัดกำแพงเพชร อันได้แก่ กรุพระเครื่อง เมืองคนแกร่ง พระแสงล้ำค่า ศิลาแลงใหญ่ กล้วยไข่หวาน น้ำมันลานกระบือ เลื่องลือมรดกโลก ผ่านทางการนำเสนอเกี่ยวกับตัวละครที่ได้ท่องเที่ยวไปยังสถานที่และพบเหตุการณ์เกี่ยวกับเรื่องราวต่าง ๆ ที่เชื่อมโยงกับคำขวัญของจังหวัดกำแพงเพชร โดยออกแบบตัวละครให้มีความน่าสนใจและเป็นที่น่าสนใจสำหรับเด็ก และผลจากการประเมินโดยผู้ทรงคุณวุฒิด้านการออกแบบ พบว่าการ์ตูนสั้นมีความน่าสนใจในการเล่าเรื่องเกี่ยวกับคำขวัญของจังหวัดกำแพงเพชร แต่ควรมีการพัฒนาเนื้อเรื่องให้มีความน่าสนใจมากขึ้น มากกว่าการเดินทางของมนุษย์ต่างดาว ซึ่งอาจใช้วิธีการเล่าเรื่องอื่น ๆ หรือการนำเสนอเรื่องที่มีความน่าสนใจสำหรับเด็กเข้ามามีบทบาทในเนื้อเรื่องมากขึ้น รูปแบบของการ์ตูนสั้นสำหรับเด็กมีลายเส้นที่เรียบง่าย และการใช้ภาษาที่เข้าใจง่ายสำหรับเด็ก แต่เนื้อหาบางช่วงมีการเล่าเรื่องด้วยตัวอักษรจำนวนมาก ซึ่งอาจทำให้กลุ่มเป้าหมายที่เป็นเด็กไม่ได้ให้ความสนใจ จำนวนหน้าของการ์ตูนสั้น “ลูก้า ตะลุยกฎ คำขวัญกำแพงเพชร” มีความยาวทั้งหมด 23 หน้า ซึ่งถือว่าไม่สั้นและไม่ยาวจนเกินไปสำหรับเด็กอายุ 9-12 สามารถอ่านได้ และมีการสรุปเนื้อหาตอนท้ายของการ์ตูนที่น่าสนใจ บรรยายภาพของเรื่องมีความเรียบง่าย สบายตา และสะท้อนถึงการตูนเด็กในยุคก่อน ตัวละครหลักที่ดำเนินเนื้อเรื่องชื่อว่า “ลูก้า” เป็นมนุษย์ต่างดาวที่มีความน่าสนใจ และมีความแฟนตาซี ทำให้ดึงดูดกลุ่มผู้อ่านที่เป็นเด็กได้ ในแง่ของการออกแบบตัวละครถือว่าออกแบบได้อย่างเรียบง่ายและเข้าใจง่าย แต่ควรให้ตัวละครหลักมีทักษะ หรือองค์ประกอบอื่น ๆ ที่ช่วยส่งเสริมให้ตัวละครหลักมีความโดดเด่นมากยิ่งขึ้น และรูปแบบลายเส้นมีความเรียบง่ายคล้ายคลึงกับการ์ตูนญี่ปุ่นในยุคเก่า-ปัจจุบัน ที่เป็นการ์ตูนสำหรับเด็ก มีการลดทอนรายละเอียดบางอย่าง เพื่อให้เป็นการ์ตูนเด็กที่เข้าถึงได้ง่าย อ่านง่าย และเข้าใจง่าย

คำสำคัญ: การ์ตูนสั้น / คำขวัญ / จังหวัดกำแพงเพชร

Abstract

The objectives of this research are 1) to design a short cartoon. from the motto of Kamphaeng Phet Province for children for use as a learning medium for Kamphaeng Phet province slogans. The researcher came to conclusions about Kamphaeng Phet province slogans, namely, Amulets, City of Strong people, precious light amulets, large laterite, sweet egg bananas, and buffalo oil. famed world heritage Through the presentation of the characters who travel to places and find events about various stories connected with the motto of Kamphaeng Phet Province. By designing the characters to be interesting and pleasing to children. And the results of the evaluation by design experts found that short cartoons are interesting in telling the story about the motto of Kamphaeng Phet Province. But the story should be developed to be more interesting. More than an alien journey This may use other methods of storytelling, or incorporating a story that is more exciting for children to play a greater part in the story. The format of the children's short cartoon has simple lines. and the use of language that is easy to understand for DAG but some parts of the



story are told with a lot of characters. This may cause the target audience who are children to not pay attention. The number of pages of the short cartoon "Luka Dalui Kamphaeng Phet Slogan" is 23 pages long, which is not too short and not too long for children aged 9-12 to be able to read. And there is an interesting summary of the content at the end of the cartoon. The atmosphere of the story is simple, pleasing to the eye and reflects the children's cartoons of the past. The main character in the story, "Luka", is an interesting alien. and have a fantasy Make it attractive to a group of young readers. In terms of character design, the design is simple and easy to understand. But the main character should have skills. or other elements that help promote the main character to stand out even more And the lines are simple, similar to Japanese cartoons in the old - today. that is a cartoon for children Some details have been reduced. To make it a children's cartoon that is easily accessible, easy to read and easy to understand.

Keywords: short cartoons / slogans / Kamphaeng Phet Province

ความเป็นมาและความสำคัญของปัญหา

จังหวัดกำแพงเพชรเป็นเมืองเก่าที่นับว่ามีความสำคัญทางประวัติศาสตร์และเจริญรุ่งเรืองมาตั้งแต่สมัยทวารวดี เป็นที่ตั้งของเมืองโบราณหลายเมือง เช่น เมืองชากังราว นครชุม ไตรตรังษ์ เทพนคร และเมืองคนที นอกจากนี้เมืองกำแพงเพชรยังเป็นเมืองที่สองที่สมเด็จพระเจ้าตากสินมหาราชได้ครองเมือง มีบรรดาศักดิ์เป็น "พระยาวชิรปราการ" ต่อมาในปี พ.ศ. 2459 ได้เปลี่ยนเมืองกำแพงเพชรเป็นจังหวัดกำแพงเพชรประวัติความเป็นมา : จังหวัดกำแพงเพชร เป็นที่ตั้งของเมืองเก่าที่ปรากฏหลักฐานอยู่ในประวัติศาสตร์ไทยไม่น้อยกว่า 700 ปี เคยเป็นเมืองเก่าที่นับว่ามีความสำคัญทางประวัติศาสตร์และเจริญรุ่งเรืองมาช้านานตามประวัติศาสตร์ กล่าวไว้ว่า กำแพงเพชรเป็นเมืองหน้าด่านของสุโขทัยมีฐานะเป็นเมืองลูกหลวง เดิมเรียกชื่อว่า "เมืองชากังราว" กำแพงเพชรเป็นเมืองหน้าด่านรับศึกสงครามในอดีตอยู่เสมอ จึงเป็นเมืองยุทธศาสตร์มีหลักฐานที่แสดงให้เห็น ว่าเป็นเมืองที่มีความสำคัญทางประวัติศาสตร์มากมาย เช่น กำแพงเมือง คูเมือง ป้อมปราการ วัดโบราณ มีหลักฐานให้สันนิษฐานว่าเดิมเคยเป็นที่ตั้งของเมือง 2 เมือง สมเด็จพระยาดำรงราชานุภาพ ทรงอธิบายไว้ว่าเมืองหนึ่งตั้งอยู่ทางฝั่งตะวันตก มีพระมหาธาตุอยู่ ซึ่งเข้าใจว่าเป็นเมืองเดิมที่เรียกชื่อว่า "ชากังราว" พระเจ้าเสือ กษัตริย์องค์ที่ 4 แห่งราชวงศ์สุโขทัย เป็นผู้สร้างขึ้นเมื่อประมาณ พ.ศ.1890 ต่อมามีการสร้างอีกเมืองหนึ่งทางฝั่งตะวันตกเช่นกัน เมืองนี้ปรากฏชื่อในจารึกของพระมหาธรรมราชาลิไท กษัตริย์องค์ที่ 5 แห่งราชวงศ์สุโขทัยได้สร้างเมืองใหม่ขึ้นว่า เมืองนครชุม เป็นเมืองที่มีวัดวาอารามใหญ่โตหลายวัด เป็นฝีมือสร้างครั้งสมัยกรุงสุโขทัยเป็นราชธานีอยู่หลายวัด ต่อมาเกิดเกาะขึ้นตรงกลางหน้าเมืองนครชุม สายน้ำเปลี่ยนทางเดินไปทางทิศตะวันตก ทำให้เมืองนครชุมเป็นเมืองดอน จึงได้ย้ายมาสร้างเมืองใหม่ทางฝั่งตะวันออกตรงข้ามกัน เมืองที่สร้างใหม่นี้มีป้อมกำแพงมั่นคงแข็งแรงไว้ต่อสู้ข้าศึก มีลำน้ำทั้งเก่าและใหม่เป็นคูเมือง คงเห็นว่าเป็นเขื่อนขั้นที่มั่นคง จึงให้ชื่อว่า เมืองกำแพงเพชร ครั้นเมื่ออำนาจของกรุงสุโขทัยเริ่มเสื่อมลงพระเจ้าอู่ทองสามารถตั้งกรุงศรีอยุธยาขึ้นเป็นเมืองเอกทางใต้ได้ และ พอลงสมัยสมเด็จพระบรมราชาธิราชที่ 1 (พลั่ว) รัชกาลที่ 3 แห่งกรุงศรีอยุธยา พระองค์สามารถยกทัพมาตีกรุงสุโขทัยได้ จากสงครามนี้ทำให้เขตปกครองของสุโขทัยถูกแบ่งออกเป็น 2 อาณาเขต คือ เมืองชากังราว (กำแพงเพชร) ระแหง (ตาก) และพระบาง (นครสวรรค์) เมืองทางฝั่งแม่น้ำปิงถูกแบ่งเป็นเขตหนึ่ง และเมืองสุโขทัย สองแคว สวรรคโลก พิจิตร เมืองทางฝั่งแม่น้ำยมและน่านอีก (สำนักงานวัฒนธรรมจังหวัดกำแพงเพชร, 2559)

ปัจจุบันจังหวัดกำแพงเพชรเป็นเมืองศูนย์กลางการท่องเที่ยวทางประวัติศาสตร์แห่งหนึ่ง เพราะมีโบราณสถานเก่าแก่อันก่อสร้างด้วยศิลาแลงหลายแห่งรวมอยู่ใน " อุทยานประวัติศาสตร์กำแพงเพชร" ที่ได้รับการพิจารณาคัดเลือกจากองค์การศึกษาวิทยาศาสตร์และวัฒนธรรมแห่งสหประชาชาติ (UNESCO) ให้ขึ้นทะเบียนเป็นมรดกโลก เมื่อวันที่ 12 ธันวาคม 2534 จังหวัดกำแพงเพชรถึงจะถูกกว่าว่าเป็นศูนย์กลางการท่องเที่ยวทางประวัติศาสตร์ แต่นักท่องเที่ยวส่วนใหญ่แล้วถ้านึกถึงการท่องเที่ยวเชิงวัฒนธรรมและประวัติศาสตร์ เมืองโบราณใน



ปัจจุบัน ก็จะมีถึงจังหวัดใหญ่ๆ เช่น จังหวัดสุโขทัย จังหวัดอยุธยาทำให้นักท่องเที่ยวส่วนใหญ่มองข้ามจังหวัดกำแพงเพชรซึ่งเป็นจังหวัดเล็กและเป็นเมืองทางผ่านของภาคเหนือตอนล่าง ซึ่งในแง่ของการท่องเที่ยว จากเหตุผลดังกล่าว พบว่าได้ว่า หนังสือการ์ตูนที่นำเข้ามาจากต่างประเทศในปัจจุบัน ไม่ว่าจะเป็นญี่ปุ่น เกาหลีหรือ อเมริกา ล้วนได้นำเอาวัฒนธรรมท้องถิ่นเข้ามาร่วมในการออกแบบ และพัฒนาอุตสาหกรรมด้านการตูน โดยนำวิถีชีวิตวัฒนธรรมที่มีอยู่ในท้องถิ่นมา สร้างสรรค์ผ่านหนังสือการ์ตูน ทำให้ผลงานการ์ตูนประเทศดังกล่าวมีความโดดเด่นมีเอกลักษณ์ และได้รับความนิยมกันอย่าง แพร่หลาย ส่งผลให้เศรษฐกิจของประเทศมีการเติบโต

ในงานวิจัยชิ้นนี้จึงได้เล็งเห็นความสำคัญของทุนทางวัฒนธรรม จังหวัดกำแพงเพชร ที่ถ่ายทอดผ่านคำขวัญประจำจังหวัดกำแพงเพชร โดยการประยุกต์ให้สามารถถ่ายทอดทุนทางวัฒนธรรมและดึงดูดความสนใจของเยาวชนในรูปแบบของหนังสือการ์ตูน ซึ่งถือเป็นช่องทางหนึ่งในการเผยแพร่องค์ความรู้ด้านวัฒนธรรมของจังหวัดกำแพงเพชรให้กับเยาวชน และประชาชนทั่วไปในจังหวัดกำแพงเพชรเกิดการรับรู้ด้าน วัฒนธรรมให้หันมาสนใจเพราะนอกจากความ สามารถในการถ่ายทอดอัตลักษณ์ความเป็นท้องถิ่น และสามารถนำเสนอ เนื้อหาที่ยากให้ง่ายต่อการเรียนรู้แล้วยังสามารถสร้างความสนุกให้กับคนดูได้ทุกเพศทุกวันอีกด้วย

จากความเป็นมาและความสำคัญของปัญหา ผู้วิจัยมีวัตถุประสงค์เพื่อออกแบบการ์ตูนสั้น จากคำขวัญจังหวัดกำแพงเพชรสำหรับเด็ก อันเป็นการส่งเสริมความรู้ที่สำคัญสำหรับเด็กผ่านการ์ตูนที่สะท้อนคำขวัญประจำจังหวัดกำแพงเพชร ซึ่งเป็นข้อมูลในการออกแบบบท เนื้อเรื่อง ในการออกแบบการ์ตูนสั้น จากคำขวัญจังหวัดกำแพงเพชรสำหรับเด็ก ให้เป็นที่เป็นที่สนใจจุดเด่นและสถานที่สำคัญของกำแพงเพชรสามารถต่อยอดในการนำผลงานสู่การประชาสัมพันธ์ หรือส่งเสริมการเรียนรู้คำขวัญจังหวัดกำแพงเพชร เช่น การนำไปใช้ต่อยอดในสื่อสิ่งพิมพ์ และสื่อมัลติมีเดียต่างๆ ได้ตามความเหมาะสม

วัตถุประสงค์ของการวิจัย

เพื่อออกแบบการ์ตูนสั้น จากคำขวัญจังหวัดกำแพงเพชรสำหรับเด็ก สำหรับใช้เป็นสื่อการเรียนรู้คำขวัญประจำจังหวัดกำแพงเพชร

กรอบแนวคิดการวิจัย

ผู้วิจัยมีแนวคิดในการเขียนการ์ตูนสั้นจาก คำขวัญ จังหวัดกำแพงเพชรสำหรับเด็กสำหรับองค์ประกอบด้านศักยภาพในการดึงดูดใจด้านการเรียนรู้สำหรับเด็กที่มีต่อวัฒนธรรมมีหลักเกณฑ์ในการพิจารณา ดังนี้

- 1) ความน่าสนใจของเนื้อเรื่อง
- 2) สอดคล้องกับกลุ่มเป้าหมาย
- 3) ความยาวของจำนวนหน้า
- 4) บรรยากาศของเรื่อง
- 5) ความน่าสนใจของตัวละคร
- 6) ความสวยงามของลายเส้น

วิธีดำเนินการวิจัย

ประชากรและกลุ่มตัวอย่าง

ประชากรและกลุ่มตัวอย่างด้านการประเมินรูปแบบการ์ตูนสั้นจากคำขวัญจังหวัดกำแพงเพชรสำหรับเด็ก ได้แก่ ข้อมูลด้านการออกแบบการ์ตูนสั้น จากผู้เชี่ยวชาญด้านการออกแบบสื่อและการ์ตูน ส่วนกลุ่มตัวอย่าง ได้แก่ ข้อมูลด้านการออกแบบการ์ตูนสั้น ผู้เชี่ยวชาญด้านการออกแบบสื่อและการ์ตูน จำนวน 5 คน

แหล่งข้อมูลที่ใช้ในการศึกษา

1. ข้อมูลปฐมภูมิ ประกอบด้วยข้อมูลจากผู้เชี่ยวชาญด้านการออกแบบการ์ตูน จำนวน 5 คน ซึ่งเป็นรายละเอียดและข้อเสนอแนะในการออกแบบการ์ตูนสั้นจากคำขวัญจังหวัดกำแพงเพชร สำหรับเด็ก



2. ข้อมูลitudyภูมิ ประกอบด้วยข้อมูลจากเอกสารเอกสาร ตำรา เว็บไซต์ เกี่ยวกับประวัติความเป็นมา และรายละเอียดของคำขวัญจังหวัดกำแพงเพชร ประกอบไปด้วยคำขวัญจังหวัดกำแพงเพชร

เครื่องมือที่ใช้ในการวิจัย

เครื่องมือที่ใช้ในการศึกษาค้นคว้าครั้งนี้ สร้างขึ้นจากการทบทวนเอกสารและงานวิจัยที่เกี่ยวข้อง ที่ได้และนำมาสร้างเป็นเครื่องมือในการดำเนินการตามวัตถุประสงค์ ดังนี้

1. แบบสังเคราะห์ข้อมูลitudyภูมิเกี่ยวกับแนวทางการออกแบบการตูนสั้น จากคำขวัญจังหวัดกำแพงเพชร เป็นเครื่องมือการสังเคราะห์โดยการพิจารณาข้อมูลที่เป็นเนื้อหาสำคัญในหัวข้อที่ทำการศึกษา และสรุปข้อมูลโดยย่อ ให้เป็นข้อมูลที่ง่ายต่อการวางเนื้อเรื่อง

2. แบบประเมินรูปแบบการตูนสั้นโดยผู้ทรงคุณวุฒิ จากคำขวัญจังหวัดกำแพงเพชรซึ่งเป็นเครื่องมือแบบสัมภาษณ์แบบมีโครงสร้าง เพื่อวิเคราะห์ข้อมูลในเชิงพรรณนา

การเก็บรวบรวมข้อมูล

ขั้นตอนที่ 1 ศึกษาข้อมูลปฐมและitudyภูมิ เพื่อเป็นแนวทางของออกแบบการตูนสั้นจากคำขวัญจังหวัดกำแพงเพชรสำหรับเด็ก

ขั้นตอนที่ 2 ออกแบบเครื่องมือการวิจัย ได้แก่ 1) แบบวิเคราะห์itudyภูมิ 2) แบบประเมินผู้ทรงคุณวุฒิ 3) แบบประเมินความพึงพอใจบุคคลทั่วไป

ขั้นตอนที่ 3 หาความเที่ยงตรงของเครื่องมือโดยอาจารย์ที่ปรึกษางานวิจัย เพื่อให้ได้เครื่องมือการวิจัยที่มีความเที่ยงตรง มีประสิทธิภาพในการใช้ในงานวิจัยในขั้นตอนการลงพื้นที่ เพื่อเก็บข้อมูล

ขั้นตอนที่ 4 ศึกษาข้อมูลitudyภูมิออกแบบการตูนสั้นจากคำขวัญจังหวัดกำแพงเพชรสำหรับเด็ก เพื่อให้ได้มาซึ่งข้อมูลในการออกแบบการตูนสั้นแบบวิเคราะห์itudyภูมิ

ขั้นตอนที่ 5 สรุปข้อมูลจากการศึกษาitudyภูมิโดยทำการวิเคราะห์ข้อมูลจากการศึกษาitudyภูมิ โดยนำข้อมูลที่ได้จากเครื่องมือที่ใช้ในการรวบรวมข้อมูล เพื่อออกแบบการตูนสั้นจากคำขวัญจังหวัดกำแพงเพชรสำหรับเด็ก

ขั้นตอนที่ 6 ปฏิบัติการออกแบบการตูนสั้นจากคำขวัญจังหวัดกำแพงเพชรสำหรับเด็ก

ขั้นตอนที่ 7 เสนอแบบร่างต่อผู้ทรงคุณวุฒิและผู้เชี่ยวชาญเพื่อรับฟังความคิดเห็นของผู้ทรงคุณวุฒิแบบประเมินผู้ทรงคุณวุฒิ

ขั้นตอนที่ 8 ปรับปรุงรูปแบบตามข้อเสนอแนะของผู้ทรงคุณวุฒิ โดยการปรับแก้แบบที่ผู้ทรงคุณวุฒิและผู้เชี่ยวชาญแนะนำในเป็นไปได้มากที่สุด

ขั้นตอนที่ 9 ดำเนินการเผยแพร่การตูนสั้นจากคำขวัญจังหวัดกำแพงเพชรสำหรับเด็กทางสื่อออนไลน์

ขั้นตอนที่ 10 อภิปรายผลและข้อเสนอแนะในการวิจัยในครั้งต่อไป

การวิเคราะห์ข้อมูล

ผู้วิจัยได้ทำการวิเคราะห์ข้อมูลในการวิจัย โดยนำข้อมูลที่ได้จากเครื่องมือที่ใช้ในการรวบรวมข้อมูล ได้แก่ 1) แบบวิเคราะห์itudyภูมิ 2) แบบประเมินผู้ทรงคุณวุฒิ มาทำการวิเคราะห์ซึ่งมีการวิเคราะห์ ดังนี้

1. การสรุปผลข้อมูลitudyภูมิ พิจารณาข้อมูลที่เป็นเนื้อหาสำคัญในหัวข้อที่ทำการศึกษตามหลักเกณฑ์และกรอบแนวคิดในการออกแบบการตูนสั้นจากคำขวัญจังหวัดกำแพงเพชรสำหรับเด็ก และสรุปข้อมูลโดยย่อ ให้เป็นข้อมูลที่ง่ายต่อการประยุกต์ในการสร้างสรรค์ผลงาน

2. การสรุปผลที่ได้จากแบบประเมินรูปแบบโดยผู้ทรงคุณวุฒิเพื่อให้ได้การตูนสั้นจากคำขวัญจังหวัดกำแพงเพชรสำหรับเด็กจากการสัมภาษณ์แบบมีโครงสร้าง ตามกรอบแนวคิดในการออกแบบ วิเคราะห์โดยการบรรยายและสรุปผลข้อมูลในเชิงพรรณนา



ผลการวิจัย

1. ผลการสังเคราะห์ข้อมูลทฤษฎีเกี่ยวกับแนวทางการออกแบบการ์ตูนสั้น จากคำขวัญจังหวัดกำแพงเพชร

จากคำขวัญจังหวัดกำแพงเพชรสามารถจำแนกสาระสำคัญ ได้ทั้งหมด 7 คำ รายละเอียดดังนี้

1) กรพระเครื่อง หมายถึงกำแพงเพชรเป็นเมืองโบราณ และได้รับยกย่องจากองค์การสหประชาชาติ ให้เป็นเมืองมรดกโลก ร่วมกับสุโขทัย ศรีสัชนาลัย ดังนั้นกำแพงเพชร จึงมีวัดโบราณมากมาย ทั้งในเมืองและนอกเมืองกว่า หนึ่งร้อยวัด แต่ละวัดมีกรพระเครื่อง มีพระเครื่องนบร้อยพิมพ์ แต่ละพิมพ์มีจำนวนมหาศาล พระเครื่องกำแพงเพชร ที่มีชื่อเสียง อยู่ในเบญจภาคี คือพระซุ้มกอ และ พระกำแพงลีลาเม็ดขนุน ซึ่งสองพิมพ์นี้อาจใช้แทนกันได้ ดังนั้น ทุกแห่งของแผ่นดินกำแพงเพชรจึงเต็มไปด้วย กรพระเครื่อง (เทพ กำแพง, 2552 ; สันติ อภัยราช, ม.ป.ป.)

2) เมืองคนแกร่ง หมายถึงกำแพงเพชร มีชื่อเสียงมากเพราะประชาชนชาวกำแพงเพชร เข้มแข็ง เป็นเมืองสำคัญของอาณาจักรสุโขทัยและอาณาจักรอยุธยา การจะพิชิตเมืองหลวงได้ จะต้องผ่านเมืองกำแพงเพชรให้ได้ กำแพงเพชรจึงเต็มไปด้วยบ่อเหล็ก เตาถลุงเหล็กมากมาย ในการทำอาวุธ เพื่อการต่อสู้ ในทุกยุคสมัย กำแพงเพชรเป็นแหล่งกำเนิดของกษัตริย์ผู้ยิ่งใหญ่ ทั้งพ่อขุนศรีอินทราทิตย์ ผู้ก่อตั้งกรุงสุโขทัย และพระเจ้าอู่ทองผู้ก่อตั้งกรุงศรีอยุธยา และเจ้าเมืองกำแพงเพชรทุกท่าน ได้รับพระราชทานนามว่า พระยารามณรงค์สงคราม ซึ่งหมายถึง กล้าหาญในการสงครามราวกับพระราม (จรรยา ประชิตโรมรัน ,2548 ; สันติ อภัยราช, ม.ป.ป.)

3) พระแสงล้ำค่า หมายถึงพระแสงราชศัสตราประจำจังหวัดกำแพงเพชร (ด้ามและฝักทองคำ) ซึ่งมีเพียงองค์เดียวในประเทศไทย เป็นสิ่งล้ำค่าและมีความสำคัญต่อประวัติศาสตร์จังหวัดกำแพงเพชร จึงขอเสนอเพิ่มคำขวัญจังหวัดกำแพงเพชร โดยเพิ่มคำว่า "พระแสงฯ ล้ำค่า" ลงในคำขวัญ โดยมีวัตถุประสงค์ เพื่อให้เป็นประวัติศาสตร์ และให้ชนรุ่นหลังได้ตระหนักถึงความสำคัญในการเชิดชูมรดกล้ำค่าของจังหวัดกำแพงเพชร ไทย (โรม บุนนาค, 2562 ; สันติ อภัยราช, 2560)

4) ศิลาลงใหญ่ หมายถึงกำแพงเพชร เป็นเมืองโบราณที่ โบราณสถานและโบราณวัตถุล้วนสร้างสรรค์ขึ้นด้วยศิลาลง ในอุทยานประวัติศาสตร์กำแพงเพชร เต็มไปด้วยบ่อศิลาลง โดยเฉพาะอย่างยิ่ง ที่โบราณสถานวัดพระนอน มีเสาศิลาลงขนาดใหญ่ หนากว่า หนึ่งเมตร สูงกว่า หกเมตร หนักกว่า สามสิบต้น มีจำนวนมาก คณะวิทยาศาสตร์จุฬาลงกรณ์มหาวิทยาลัย มีความเห็นว่า เป็นเสาศิลาลงที่ใหญ่ที่สุดในประเทศไทย และเป็นหนึ่งเดียวในโลก (กลุ่มเผยแพร่และประชาสัมพันธ์, ม.ป.ป. ; สันติ อภัยราช, ม.ป.ป.)

5) กล้วยไข่หวาน หมายถึงกำแพงเพชร มีกล้วยไข่เป็นผลไม้ที่นิยมผู้บริโภคกันทั่วไป เนื่องจากมีรสชาติดี ลักษณะการเรียงตัวของผลและสีผลสวยสะดุดตา ปัจจุบันส่งออกจำหน่ายต่างประเทศมากขึ้น ตลาดที่สำคัญคือ จีน และฮ่องกงกล้วยไข่เป็นพืชที่สามารถปลูกได้แทบทุกภาคของประเทศ ในพื้นที่ปลูกที่มีการจัดการการผลิตเพื่อให้ได้ทั้งปริมาณ และผลผลิตตรงตามมาตรฐานคุณภาพ ตลาดต้องการโดยเฉพาะอย่างยิ่ง การรับประทานกล้วยไข่ คู่กับกระยาสารท นับว่าเป็นภูมิปัญญาสำคัญของเมืองกำแพงเพชร ทำให้เกิดงานประเพณี สารทไทยกล้วยไข่เมืองกำแพงขึ้น กล้วยทำรายได้และชื่อเสียงให้กับกำแพงเพชรมากมาย (สำนักงานวัฒนธรรมจังหวัดกำแพงเพชร, 2559 ; สันติ อภัยราช, ม.ป.ป.)

6) น้ำมันลานกระบือ หมายถึงกำแพงเพชร มีทรัพยากร ที่ล้ำค่าอยู่ภายใต้พื้นดินคือน้ำมันและก๊าซธรรมชาติ ซึ่งมีการ ขุดเจาะ ตั้งแต่ วันที่ 11 กันยายน ปีพุทธศักราช 2524 จึงเป็นจุดเริ่มต้น ของแหล่งน้ำมันสิริกิติ์ นามพระราชทาน น้ำมันดิบที่ขุดได้ที่อำเภอลานกระบือเรียกว่าน้ำมันดิบเพชรสมเด็จพระนางเจ้าสิริกิติ์ พระบรมราชินีนาถ เสด็จพระราชดำเนินมาเป็นองค์ประธานในพิธีเปิดแหล่งน้ำมันสิริกิติ์ เมื่อวันที่ 12 มกราคม 2526 น้ำมันลานกระบือ ได้รับสัมปทานจากบริษัทไทยเซลล์เอ็กซ์พลอเรชั่นแอนโปรดักชั่น มาตั้งแต่พุทธศักราช 2522 ? 2546 ผลิตน้ำมันได้ครบ 150 ล้านบาร์เรล ในปัจจุบัน บริษัท ปตท.สำรวจและผลิตปิโตรเลียม จำกัด (มหาชน) ได้ซื้อหุ้นทั้งหมดของบริษัทไทยเซลล์ คนไทยจำนวนมากรู้จักกำแพงเพชรเพราะ บ่อน้ำมันลานกระบือ (วิกิพีเดีย สารานุกรมเสรี, ม.ป.ป. ; สันติ อภัยราช, ม.ป.ป.)



7) เรื่องล้อมรดกโลก หมายถึงโบราณสถานอุทยานประวัติศาสตร์กำแพงเพชร เป็นงานสถาปัตยกรรมที่เป็นเอกลักษณ์โดดเด่น ทั้งในด้านการใช้วัสดุศิลาแลงเป็นวัสดุก่อสร้าง รูปแบบทางศิลปกรรมเป็นของแท้ดั้งเดิมที่แสดงถึงฝีมือและความเชื่อของบรรพชนในอดีต ตลอดจนโบราณสถานรวมกลุ่มหนาแน่นในบริเวณป่าธรรมชาติ ซึ่งยังคงบรรยากาศพุทธสถานเขตอร์ญวาสีดังเช่นในอดีต ดังนั้นคณะกรรมการมรดกโลกแห่งอนุสัญญาคุ้มครองมรดกทางวัฒนธรรมและธรรมชาติของโลก จึงได้ประกาศขึ้นทะเบียนโบราณสถานเมืองสุโขทัยและเมืองบริวารคือ เมืองศรีสัชนาลัย และเมืองกำแพงเพชรเป็นแหล่งมรดกโลกทางวัฒนธรรมในปีพุทธศักราช 2534 (จักรพงษ์ คำบุญเรือง, 2561 ; สันติ อภัยราช, ม.ป.ป.)

จากนั้น ผู้วิจัยได้ดำเนินการเรียบเรียงเนื้อหาสำคัญของคำขวัญจังหวัดกำแพงเพชร เพื่อร้อยเรียงเป็นข้อมูลสำหรับการออกแบบการ์ตูนสั้น จากคำขวัญจังหวัดกำแพงเพชรสำหรับเด็กโดยผู้วิจัยได้สังเคราะห์เนื้อหาเพื่อใช้เป็นแนวทางในการนำเสนอ ดังนี้

ตารางที่ 1 ตารางวิเคราะห์ข้อมูลคำขวัญจังหวัดกำแพงเพชร เพื่อเป็นแนวทางการนำเสนอการ์ตูนสั้น

คำขวัญ	อธิบายข้อมูล	แนวทางการนำเสนอ
กษัตริย์เครื่อง	จังหวัดกำแพงเพชร เป็นจังหวัดที่มีกษัตริย์เครื่องมากที่สุดแห่งหนึ่งในประเทศไทย มีพระเครื่องหรือพระพิมพ์นับพันพิมพ์ พระที่มีชื่อเสียงมากที่สุดของจังหวัดกำแพงเพชร คือ พระซุ้มกอ พระเครื่องที่ศักดิ์สิทธิ์หนึ่งในเบญจภาคีของประเทศไทย	นำเสนอผ่านพระเครื่องที่โด่งดังของจังหวัดกำแพงเพชร ที่ขึ้นชื่อว่าเป็นเบญจภาคีของพระเครื่อง ซึ่งได้แก่ พระซุ้มกอนำมาเล่าประวัติให้ตัวเองได้เรียนรู้เข้ากษัตริย์เครื่อง หรือพระซุ้มกอของจังหวัดกำแพงเพชร
เมืองคนแกร่ง	จังหวัดกำแพงเพชรเป็นเมืองแห่งนักรบ นักสู้ เป็นเมืองที่ยิ่งใหญ่ในการสงคราม ประชาชนทำสงครามอย่างเข้มแข็ง เจ้าเมืองกำแพงเพชรทุกคนได้รับพระนามว่า พระยารามณรงค์สงคราม ซึ่งหมายความว่า มีความกล้าหาญในสนามรบในสงครามราวกับพระราม มีพระยาวชิรปราการ เป็นคนแกร่งแห่งเมืองกำแพงเพชร	นำเสนอผ่านการเล่าย้อนเวลาของตัวละครหลัก ไปในยุคสมัยกรุงศรีอยุธยา และแสดงให้เห็นภาคศึกสงคราม ของคนสมัยก่อนของจังหวัดกำแพงเพชรที่ได้ขึ้นชื่อว่า เมืองคนแกร่ง และยังได้เจอพระยาวชิรปราการจึงได้เล่าประวัติของพระยาวชิรปราการแล้วจึงได้ย้อนเวลากลับไปยังปัจจุบัน
พระแสงล้ำค่า	พระแสงราชศัสตราประจำจังหวัดกำแพงเพชร (ดาบและฝักทองคำ) ซึ่งมีเพียงองค์เดียวในประเทศไทย เป็นสิ่งล้ำค่าและมีความสำคัญต่อประวัติศาสตร์จังหวัดกำแพงเพชร จึงขอเสนอเพิ่มคำขวัญจังหวัดกำแพงเพชร โดยเพิ่มคำว่า "พระแสงฯ ล้ำค่า" ลงในคำขวัญ โดยมีวัตถุประสงค์ เพื่อให้เป็นประวัติศาสตร์ และให้ชนรุ่นหลังได้ตระหนักถึงความสำคัญในการเชิดชูมรดกล้ำค่าของจังหวัดกำแพงเพชร	นำเสนอผ่านการเล่าของตัวละครหลักที่ได้แอบเข้าไปในศูนย์ราชการจังหวัดกำแพงเพชรโดยใช้ของวิเศษทำการเข้าไปสำรวจแอบดูพระแสงราชศัสตราประจำจังหวัดกำแพงเพชรและสืบค้นข้อมูลที่มาจากพระแสงราชศัสตราว่าเป็นของพระมหากษัตริย์ทรงพระกรุณาโปรดเกล้าฯ พระราชทานพระแสงราชศัสตรา และได้มีการสืบทอดต่อมาจนถึงศูนย์ราชการจังหวัดกำแพงเพชร



ตารางที่ 1 ตารางวิเคราะห์ข้อมูลคำขวัญจังหวัดกำแพงเพชร เพื่อเป็นแนวทางการนำเสนอการตุนสั้น (ต่อ)

คำขวัญ	อธิบายข้อมูล	แนวทางการนำเสนอ
ศิลาแลงใหญ่	กำแพงเพชร เป็นเมืองโบราณที่โบราณสถานและโบราณวัตถุล้วนสร้างสรรค์ขึ้นด้วยศิลาแลง ในอุทยานประวัติศาสตร์กำแพงเพชร เต็มไปด้วยบ่อศิลาแลง โดยเฉพาะอย่างยิ่ง ที่โบราณสถานวัดพระนอน มีเสาศิลาแลงขนาดใหญ่ หนากว่า หนึ่งเมตร สูงกว่าหกเมตร หนากว่า สามสิบต้น มีจำนวนมาก คณะวิทยาศาสตร์จุฬาลงกรณ์มหาวิทยาลัย มีความเห็นว่า เป็นเสาศิลาแลงที่ใหญ่ที่สุดในประเทศไทย และเป็นหนึ่งเดียวในโลก	นำเสนอผ่านการเล่าการย้อนเวลากลับมาในยุคปัจจุบันแล้ว่านพาหนะที่ลงมาที่อุทยานแห่งชาติจังหวัดกำแพงเพชรและได้มีการสำรวจและสืบค้นว่าศิลาแลงใหญ่สร้างมาจากแม่รัง เป็นวัสดุในธรรมชาติอย่างหนึ่ง มีลักษณะคล้ายกับหิน สีแดง ส้ม หรือน้ำตาลเข้ม มีรูพรุนทั่วไป นับเป็นวัสดุที่มีความสำคัญในการก่อสร้างในอดีต เนื่องจากมีความอ่อนนุ่มและมีความแข็งแรงพอสมควรสร้างเป็นวิหารพระนอนในอุทยานแห่งชาติ
กล้วยไข่หวาน	จังหวัดกำแพงเพชรมีกล้วยไข่เป็นพืชเศรษฐกิจที่สำคัญที่สุดของจังหวัด ทำให้คนทั่วไปเรียกจังหวัดกำแพงเพชรว่าเมืองกล้วยไข่ และกล้วยไข่เมืองกำแพงเพชร เป็นกล้วยไข่ที่มีรสดีที่สุดในประเทศไทย ทำรายได้ให้จังหวัดกำแพงเพชรมากและทำให้เกิดประเพณีสารทไทยกล้วยไข่เมืองกำแพงเพชรขึ้น	นำเสนอผ่านการที่ตัวละครท่องเที่ยวและได้มีการนึกถึงอาหารคือกล้วยไข่หวานจึงได้ไปที่งานสารทไทยกล้วยไข่เมืองจึงได้ไปหากกล้วยไข่กินที่งานและเล่าประวัติความเป็นมาของงานสารทไทยกล้วยไข่เมืองกำแพงเพชรและประเพณีต่าง ๆ อย่างการประกวดธิดากล้วยไข่เมืองกำแพงเพชร
น้ำมันลานกระบือ	จังหวัดกำแพงเพชรเป็นแหล่งผลิตน้ำมันที่สำคัญแห่งหนึ่งในประเทศไทย ในเขตอำเภอลานกระบือ จังหวัดกำแพงเพชร มีอาณาเขตของบ่อน้ำมันในพื้นที่กว่า 25 ตารางกิโลเมตร มีกำลังผลิตเพียงพอกับต้นทุน น้ำมันลานกระบือ ทำชื่อเสียงให้จังหวัดกำแพงเพชรเป็นอย่างมาก ในฐานะเมืองที่มีเศรษฐกิจที่ดี เมืองหนึ่งของประเทศไทย	นำเสนอผ่านการที่ตัวละครได้ขับยานพาหนะพยายามบินกลับดาวบ้านเกิดแต่ยานพาหนะได้พลังงานเชื้อเพลิงหมดจึงต้องการพลังงานเชื้อเพลิงจำนวนมากตัวละครหลักจึงได้ลงจอดที่น้ำมันลานกระบือและตัวละครจึงเล่าประวัติที่มาของน้ำมันลานกระบือ และบินกลับ
เลื่องลือมรดกโลก	มีอุทยานประวัติศาสตร์กำแพงเพชรซึ่งเป็นแหล่งท่องเที่ยวที่ได้รับการขึ้นบัญชีเป็นมรดกโลกด้านวัฒนธรรมจากคณะกรรมการมรดกโลกเป็นเมืองแห่งประวัติศาสตร์วัฒนธรรม และธรรมชาติ ป่าเขา น้ำตก ป่าไม้ ขุนเขา ที่งดงามได้รับการยกย่องให้เป็นมรดกโลก เมื่อปี 2534	นำเสนอผ่านการที่ตัวละครหาที่มาของมรดกโลกและเมืองกำแพงเพชรยังมีที่สถานะที่น่าสนใจอีกมากมาย เช่น ธรรมชาติป่าเขา น้ำตก ป่าไม้ ขุนเขา ที่งดงามได้รับการยกย่องให้เป็นมรดกโลก

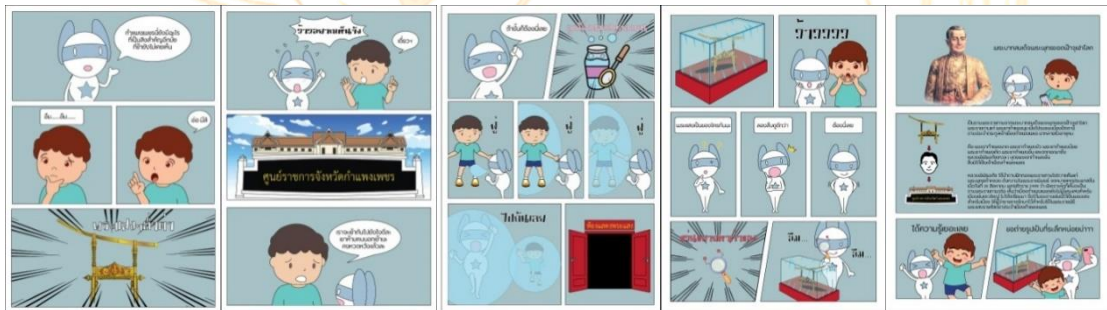
จากตารางที่ 1 ผู้วิจัยได้สรุปข้อมูลคำขวัญจังหวัดกำแพงเพชร โดยถ่ายทอดเป็นการตุนสั้นสำหรับเด็กในชื่อว่า “ลูก้า ตะลุย คำขวัญกำแพงเพชร” โดยใช้วิธีการสะท้อนเรื่องราวผ่านตัวการ์ตูนที่ชื่อว่า “ลูก้า” เป็นมนุษย์ต่าง



ดาวที่ยานตกลงมาที่จังหวัดกำแพงเพชร การดำเนินเนื้อเรื่องใช้วิธีการที่ให้ลูก้า ได้ดำเนินเนื้อเรื่องร่วมกับตัวละครที่เป็นเด็กผู้ชาย ชื่อ “เจ๋ง” ที่ทำหน้าที่เปรียบเสมือนไกด์นำทางให้กับลูก้าในการเรียนรู้ข้อมูลต่าง ๆ ของจังหวัดกำแพงเพชร ผ่านทางคำขวัญของจังหวัดกำแพงเพชร เพื่อให้เป็นสื่อที่เด็กสามารถเข้าถึงได้ง่าย และรู้สึกตื่นตาตื่นใจเวลาอ่าน โดยมีเนื้อหาจำนวน 23 หน้า ดังแสดงเนื้อหาตามภาพที่ 1-7 ดังนี้



ภาพที่ 1 แสดงเนื้อเรื่องการ์ตูนสำหรับเด็กในตอนเปิดเรื่อง ได้มียานบินที่มาจากอวกาศด้วยความเร็วบินพุ่งตรงมายังดาวโลกพุ่งตกลงมายังบ้านของเด็กชายคนหนึ่ง จนเด็กชายตกใจกลัวแล้วมีเงาปรากฏกลายออกจากคว้นนั้น นั่นคือมนุษย์ต่างดาวตัวสีเขียวฟ้า เด็กชายจึงได้นำพระข่มก้อมาสวมตนป้องกันตัว มนุษย์ต่างตัวจึง มินง จึงถามเด็กชายไปว่า พระข่มก้อมคืออะไร เด็กชายจึงได้อธิบายเกี่ยวกับกรพระเครื่องและพระข่มก้อมเมืองกำแพงเพชร และหลังจากนั้นจึงได้แนะนำตัวซึ่งกันและกัน มนุษย์ต่างดาวมีชื่อว่า ลูก้า ส่วนเด็กชายมีชื่อว่า เจ๋ง ทั้งสองจึงออกไปสืบค้นหาข่าวที่เหลือของจังหวัดกำแพงเพชร



ภาพที่ 2 แสดงเนื้อเรื่องการ์ตูนสำหรับเด็กในตอนเปิดเรื่อง ลูก้าได้ถามเจ๋งว่ามีอะไรที่น่าสนใจในใจก็มัยเจ๋งจึงได้เสนอไอดีเดียวไปดูดาบพระแสงศัสตราภัง ลูก้าถามว่าดาบพระแสงศัสตราอยู่ที่ไหนเจ๋งบอกว่าอยู่ในศูนย์ราชการจังหวัดกำแพงเพชร ทั้งสองจึงได้ใช้ของวิเศษแอบเข้าไปในศูนย์ราชการจังหวัดแล้วพบกับดาบพระแสงในห้องแสดงโชว์จึงใช้ของวิเศษค้นหาที่มาว่าเป็นของใคร จึงได้พบว่าดาบเป็นของพระบาทสมเด็จพระพุทธยอดฟ้าจุฬาโลกมหาราช พระราชทานแก่พระยากำแพงเพชรสืบทอดต่อกันมาจนถึงปัจจุบัน





ภาพที่ 3 แสดงเนื้อเรื่องการ์ตูนสำหรับเด็กในตอนเปิดเรื่อง ลูก้าและเจ๋งได้ให้ยานบินย้อนเวลากลับไปสมัยกรุงศรีอยุธยาเพื่อไปค้นหาที่มาของเมืองคนแกร่ง จึงไปเฝ้าวางสงครามของไทยและพม่าจึงได้ไปพบเห็นพระยาวชิรปราการกำลังสู้รบกับพวกพม่าอย่างแข็งแกร่งจึงอธิษฐานว่าพระยาวชิรปราการเป็นใคร เมื่อเจ๋งและลูก้าเห็นท่าไม่ดีจึงรีบพากันกลับไปยุคปัจจุบัน



ภาพที่ 4 แสดงเนื้อเรื่องการ์ตูนสำหรับเด็กในตอนเปิดเรื่อง ลูก้าและเจ๋งได้ย้อนกลับมาในยุคปัจจุบันมาเฝ้าวางยานบินมาตกที่อุทยานแห่งชาติจังหวัดกำแพงเพชร ทั้งสองจึงไปสำรวจ ลูก้าสนใจกับศิลาแลงเป็นอย่างมากถ่ายรูปเป็นที่ระลึกจึงถามเจ๋งว่าศิลาแลงสร้างจากอะไร พอลูก้าได้รู้จึงสนใจประติมากรรมศิลาแลงเป็นอย่างมาก



ภาพที่ 5 แสดงเนื้อเรื่องการ์ตูนสำหรับเด็กในตอนเปิดเรื่อง หลังจากลูก้าและเจ๋งได้ไปเที่ยวเล่นมาทั้งวันจึงต้องหิว เจ๋งจึงนึกขึ้นมาได้ว่าช่วงนี้มีการเทศกาลประเพณีสารทไทยกล้วยไข่เมืองกำแพงจึงกันไปหาอะไรกินกันลูก้าได้ไปเดินชมงานที่มีผู้คนจำนวนมากมาเที่ยวชมงานประเพณี ลูก้าจึงได้ลองชิมกล้วยไข่หวานของดีเมืองกำแพงเพชรและติดใจในรสชาติอันหอมหวานของกล้วยไข่ เจ๋งจึงได้อธิบายถึงที่มาของประเพณีสารทไทยกล้วยไข่เมืองกำแพง



ภาพที่ 6 แสดงเนื้อเรื่องการ์ตูนสำหรับเด็กในตอนเปิดเรื่อง ลูก้าและเจ๋งได้บินกลับบ้านนั้นยานบินพลังงานหมดจึงต้องการพลังเชื้อเพลิงเป็นจำนวนมากเจ๋งจึงแนะนำให้ไปที่อำเภอลานกระบือเพราะที่นั่นมีพลังงานเชื้อเพลิงเป็นจำนวนมาก ลูก้าจึงลงจอกยานบินและเติมเชื้อเพลิง ลูก้าจึงถามเจ๋งว่าเจ๋งรู้ได้อย่างไรที่อำเภอลานกระบือมีพลังงานจึงอธิบายให้ลูก้าฟังว่าที่ลานกระบือเป็นแหล่งน้ำมันส่งออกเป็นอันดับของประเทศไทย เติมเชื้อเพลิงเสร็จทั้งสองจึงได้ขับยานบินกลับ



ภาพที่ 7 แสดงเนื้อเรื่องการ์ตูนสำหรับเด็กในตอนเปิดเรื่อง ลูก้าและเจ๋งได้บินย้อนไปในตอนที่กำแพงเพชรได้ถูกยอมรับเป็นเมืองมรดก ของ(UNESCO) ลูก้าจึงได้ถ่ายรูปเป็นที่ระลึก เมื่อไปสำรวจคำขวัญจังหวัดกำแพงเพชรจนหมด เจ๋งจึงได้แนะนำลูก้าไปว่ายังมีสถานที่สำคัญและน่าสนใจอีกมากมาย ทั้งสองจึงได้ไปสำรวจที่อื่นกันต่อไป

2. ผลการประเมินรูปแบบโดยผู้ทรงคุณวุฒิเพื่อให้ได้การ์ตูนสั้นจากคำขวัญจังหวัดกำแพงเพชรสำหรับเด็กจากการสัมภาษณ์แบบมีโครงสร้าง

งานวิจัยการออกแบบการ์ตูนสั้น จากคำขวัญจังหวัดกำแพงเพชรสำหรับเด็ก ผู้วิจัยได้นำการ์ตูนสั้นสำหรับเด็ก ที่ออกแบบโดยเล่าเรื่องด้วยคำขวัญจังหวัดกำแพงเพชร ดังภาพที่ 1-7 นำไปให้ผู้ทรงคุณวุฒิด้านการออกแบบทั้งหมด 5 ท่าน ประเมินรูปแบบเพื่อการปรับปรุงแก้ไข ตามกรอบแนวคิดการวิจัย ดังนี้

1) ความน่าสนใจของเนื้อเรื่อง พบว่า ผู้ทรงคุณวุฒิด้านการออกแบบมีความเห็นสอดคล้องกันว่า เนื้อหาของการ์ตูนสั้นมีความน่าสนใจในการเล่าเรื่องเกี่ยวกับคำขวัญของจังหวัดกำแพงเพชร แต่ควรมีการพัฒนาเนื้อเรื่องให้มีความน่าสนใจมากขึ้น มากกว่าการเดินทางของมนุษย์ต่างดาว ซึ่งอาจใช้วิธีการเล่าเรื่องอื่น ๆ หรือการนำเนื้อเรื่องที่มีความน่าตื่นตาตื่นใจสำหรับเด็กเข้ามามีบทบาทในเนื้อเรื่องมากขึ้น

2) สอดคล้องกับกลุ่มเป้าหมายพบว่า ผู้ทรงคุณวุฒิด้านการออกแบบมีความเห็นสอดคล้องกันว่า รูปแบบของการ์ตูนสั้นสำหรับเด็กมีลายเส้นที่เรียบง่าย และการใช้ภาษาที่เข้าใจง่ายสำหรับเด็ก แต่เนื้อหาบางช่วงมี



การเล่าเรื่องด้วยตัวอักษรจำนวนมาก ซึ่งอาจทำให้กลุ่มเป้าหมายที่เป็นเด็กไม่ได้ให้ความสนใจ จึงควรมีรูปแบบการเล่าเรื่องผ่านภาพมากกว่าตัวอักษร

3) ความยาวของจำนวนหน้าพบว่า ผู้ทรงคุณวุฒิด้านการออกแบบมีความเห็นสอดคล้องกันว่าจำนวนหน้าของการ์ตูนสั้น “ลููก้า ตะลุย คำขวัญกำแพงเพชร” มีความยาวทั้งหมด 23 หน้า ซึ่งถือว่าไม่สั้นและไม่ยาวจนเกินไปสำหรับเด็กอายุ 9-12 สามารถอ่านได้ และมีการสรุปเนื้อหาตอนท้ายของการ์ตูนได้น่าสนใจ

4) บรรยากาศของเรื่อง พบว่า ผู้ทรงคุณวุฒิด้านการออกแบบมีความเห็นสอดคล้องกันว่าบรรยากาศของเรื่องมีความเรียบง่าย สบายตา และสะท้อนถึงการตูนเด็กในยุคก่อน เช่น ชินจังจอมแก่น และการ์ตูนสำหรับเด็กอื่น ๆ ที่เป็นการตูนญี่ปุ่น ทำให้เด็กสามารถเข้าถึงได้ง่าย และเข้าใจวิธีการอ่านการลำดับช่องต่าง ๆ เป็นอย่างดี

5) ความน่าสนใจของตัวละครพบว่า ผู้ทรงคุณวุฒิด้านการออกแบบมีความเห็นสอดคล้องกันว่าตัวละครหลักที่ดำเนินเนื้อเรื่องชื่อว่า “ลููก้า” เป็นมนุษย์ต่างดาวที่มีความน่าสนใจ และมีความแฟนตาซี ทำให้ดึงดูดกลุ่มผู้อ่านที่เป็นเด็กได้ ในแง่ของการออกแบบตัวละครถือว่าออกแบบได้อย่างเรียบง่ายและเข้าใจง่าย แต่ควรให้ตัวละครหลักมีทักษะ หรือองค์ประกอบอื่น ๆ ที่ช่วยส่งเสริมให้ตัวละครหลักมีความโดดเด่นมากยิ่งขึ้น

6) ความสวยงามของลายเส้นพบว่า ผู้ทรงคุณวุฒิด้านการออกแบบมีความเห็นสอดคล้องกันว่ารูปแบบลายเส้นมีความเรียบง่ายคล้ายคลึงกับการตูนญี่ปุ่นในยุคเก่า-ปัจจุบัน ที่เป็นการตูนสำหรับเด็ก มีการลดทอนรายละเอียดบางอย่าง เพื่อให้เป็นการตูนเด็กที่เข้าถึงได้ง่าย อ่านง่าย และเข้าใจง่าย แต่ควรมีการเพิ่มรายละเอียดบางส่วนให้มีความสวยงามและสะท้อนถึงความเป็นจังหวัดกำแพงเพชรมากขึ้น ยกตัวอย่าง เช่น รายละเอียดของสิ่งของ และภาพประกอบต่าง ๆ ที่เกี่ยวข้องกับคำขวัญจังหวัดกำแพงเพชร

ผู้วิจัยจึงได้นำข้อเสนอแนะจากผู้ทรงคุณวุฒิด้านการออกแบบ มาออกแบบปรับปรุงการ์ตูนสั้นจากคำขวัญ จังหวัดกำแพงเพชร ให้มีความเหมาะสมยิ่งขึ้นจากคำแนะนำของผู้ทรงคุณวุฒิ ดังภาพที่ 8



ภาพที่ 8 แสดงเนื้อเรื่องการ์ตูนสำหรับเด็ก “ลููก้า ตะลุย คำขวัญกำแพงเพชร” ที่ผ่านการปรับปรุงแก้ไข ตามข้อเสนอแนะของผู้ทรงคุณวุฒิด้านการออกแบบ

อภิปรายผลการวิจัย

จากคำขวัญจังหวัดกำแพงเพชรสำหรับเด็ก ที่ได้ข้อสรุปเกี่ยวกับคำขวัญจังหวัดกำแพงเพชร อันได้แก่ กรู พระเครื่อง เมืองคนแกร่ง พระแสงล้ำค่า ติลาแลงใหญ่ กล้วยไขหวาน น้ำมันลานกระบือ เลื่องลือมรดกโลก ผ่าน



ทางการนำเสนอเกี่ยวกับตัวละครที่ได้ท่องเที่ยวไปยังสถานที่และพบเหตุเกี่ยวกับเรื่องราวต่าง ๆ ที่เชื่อมโยงกับคำขวัญของจังหวัดกำแพงเพชร โดยออกแบบตัวละครให้มีความน่าสนใจและเป็นที่น่าสนใจสำหรับเด็กสอดคล้องกับแนวคิดของจาตุรงค์ วิชาศรี (2555) ได้ให้ความหมายเกี่ยวกับการออกแบบการ์ตูนว่าจะต้องประกอบไปด้วยเหตุการณ์สำคัญผ่านทางภาพนิ่งได้อย่างน่าสนใจและสอดคล้องกับเนื้อเรื่องและเนื้อหาที่ต้องการนำเสนอ และผลจากการประเมินโดยผู้ทรงคุณวุฒิด้านการออกแบบ พบว่า การ์ตูนสั้นมีความน่าสนใจในการเล่าเรื่องเกี่ยวกับคำขวัญของจังหวัดกำแพงเพชร แต่ควรมีการพัฒนาเนื้อเรื่องให้มีความน่าสนใจมากขึ้น มากกว่าการเดินทางของมนุษย์ต่างดาว ซึ่งอาจใช้วิธีการเล่าเรื่องอื่น ๆ หรือการนำเนื้อเรื่องที่มีความน่าตื่นตาตื่นใจสำหรับเด็กเข้ามามีบทบาทในเนื้อเรื่องมากขึ้น รูปแบบของการ์ตูนสั้นสำหรับเด็กมีลายเส้นที่เรียบง่าย และการใช้ภาษาที่เข้าใจง่ายสำหรับเด็ก แต่เนื้อหาบางช่วงมีการเล่าเรื่องด้วยตัวอักษรจำนวนมาก ซึ่งอาจทำให้กลุ่มเป้าหมายที่เป็นเด็กไม่ได้ให้ความสนใจ จำนวนหน้าของการ์ตูนสั้น “ลูก้า ตะลุย คำขวัญกำแพงเพชร” มีความยาวทั้งหมด 23 หน้า ซึ่งถือว่าไม่สั้นและไม่ยาวจนเกินไปสำหรับเด็กอายุ 9-12 สามารถอ่านได้ และมีการสรุปเนื้อหาตอนท้ายของการ์ตูนได้น่าสนใจ บรรยากาศของเรื่องมีความเรียบง่าย สบายตา และสะท้อนถึงการตูนเด็กในยุคก่อน ตัวละครหลักที่ดำเนินเนื้อเรื่องชื่อว่า “ลูก้า” เป็นมนุษย์ต่างดาวที่มีความน่าสนใจ และมีความแฟนตาซี ทำให้ดึงดูดกลุ่มผู้อ่านที่เป็นเด็กได้ ในแง่ของการออกแบบตัวละครถือว่าออกแบบได้อย่างเรียบง่ายและเข้าใจง่าย แต่ควรให้ตัวละครหลักมีทักษะ หรือองค์ประกอบอื่น ๆ ที่ช่วยส่งเสริมให้ตัวละครหลักมีความโดดเด่นมากยิ่งขึ้น และรูปแบบลายเส้นมีความเรียบง่ายคล้ายคลึงกับการตูนญี่ปุ่นในยุคเก่า-ปัจจุบัน ที่เป็นการตูนสำหรับเด็ก มีการลดทอนรายละเอียดบางอย่าง เพื่อให้เป็นการตูนเด็กที่เข้าถึงได้ง่าย อ่านง่าย และเข้าใจง่าย ดังที่ผู้วิจัยได้ถ่ายทอดลงในการ์ตูนสั้นให้ถ่ายทอดเกี่ยวกับคำขวัญของจังหวัดกำแพงเพชรให้เข้าใจได้โดยง่าย ซึ่งสอดคล้องกับ (ณัฐมา โตะเงิน, 2548) ได้ให้ความสำคัญเกี่ยวกับการสร้างสรรค์การ์ตูน โดยจะต้องสอดคล้องกับตัวแปรที่หลากหลาย ทั้งในด้านของอายุผู้อ่าน รูปแบบการนำเสนอแนวคิด และแรงบันดาลใจให้สอดคล้องกับกลุ่มเป้าหมายที่เป็นผู้อ่าน

ข้อเสนอแนะ

ข้อเสนอแนะในการนำผลการวิจัยไปใช้

งานวิจัยเรื่องนี้ มุ่งเน้นการศึกษาการออกแบบการ์ตูนสั้นสำหรับเด็ก ด้วยการนำเสนอผ่านคำขวัญจังหวัดกำแพงเพชร ดังนั้นหากต้องการให้การตูนสั้นเรื่องนี้นำไปใช้ในการเผยแพร่กับกลุ่มเป้าหมายอื่น ๆ รูปแบบของการ์ตูนย่อมมีความแตกต่างตามกลุ่มเป้าหมายนั้น ๆ หากต้องนำการ์ตูนสั้นนี้ไปใช้เผยแพร่กับกลุ่มเป้าหมายอื่น ๆ ควรมีการปรับเปลี่ยนรูปแบบในเนื้อหาให้มีความน่าสนใจสอดคล้องกับกลุ่มเป้าหมายนั้น ๆ

ข้อเสนอแนะในการทำวิจัยครั้งต่อไป

ควรมีการวิจัยเกี่ยวกับการนำอัตลักษณ์ของจังหวัดกำแพงเพชรอื่น ๆ ที่อยู่นอกเหนือคำขวัญประจำจังหวัด มาถ่ายทอดผ่านสื่อต่าง ๆ เช่น ทุนทางวัฒนธรรมอื่น ๆ วิถีชีวิต ขนบธรรมเนียม ประเพณี ระเบิดผลิตภัณฑ์ที่เป็นภูมิปัญญาท้องถิ่นต่าง ๆ ภายในจังหวัดกำแพงเพชร

เอกสารอ้างอิง

- กลุ่มเผยแพร่และประชาสัมพันธ์. (ม.ป.ป.). วัดพระนอน เมืองกำแพงเพชร. [Online]. Available: <https://shorturl.asia/kElrm> [2564, สิงหาคม 7].
- จรรยา ประชิตโรมรัน. (2548). สมเด็จพระเจ้ากรุงธนบุรี. [Online]. Available: <https://shorturl.asia/mjC8B> [2564, กันยายน 8].
- จักรพงษ์ คำบุญเรือง. (2561). เที้ยว “เมืองมรดกโลก” ที่อุทยานประวัติศาสตร์กำแพงเพชร. [Online]. Available: <https://www.chiangmainews.co.th/page/archives/859302/> [2564, สิงหาคม 19].
- จาตุรงค์ วิชาศรี. (2555). การออกแบบและพัฒนาแอนิเมชัน 3 มิติ เพื่อส่งเสริมความรู้เรื่องจังหวัด. ปริญญาานิพนธ์สาขาวิชาการคอมพิวเตอร์ มหาวิทยาลัยราชภัฏมหาสารคาม.
- ณัฐมา โตะเงิน. (2548). กระบวนการสร้างสรรค์การ์ตูนของนักเขียนการ์ตูนไทย : 2470-ปัจจุบัน. วิทยานิพนธ์ศิลปมหาบัณฑิต สาขาวิชาการออกแบบนิเทศศิลป์ มหาวิทยาลัยศิลปากร.



- เทพ กำแพง. (2552). **กรพระเครื่อง เมืองคนแกร่ง**. [Online]. Available:
<https://www.komchadluek.net/amulet/7379> [2564, สิงหาคม 5].
- โรม บุณนาค (2562). **พระแสงราชศัสตราประจำเมือง!พระราชทานราชสิทธิ์ให้เจ้าเมืองตดสินพิพากษาได้ถึง
ประหารชีวิต!!**. [Online]. Available: [https://mgronline.com/online/section/detail/
9620000024986](https://mgronline.com/online/section/detail/9620000024986) [2564, กันยายน 10].
- วิกิพีเดีย สารานุกรมเสรี (ม.ป.ป). **อำเภอลานกระบือ**. [Online]. Available: <https://shorturl.asia/ILuNs> [2564,
สิงหาคม 17].
- สันติ อภัยราช,. (ม.ป.ป.). **คำขวัญจังหวัดกำแพงเพชร (บทโทรทัศน์วัฒนธรรม)**. [Online]. Available:
<http://www.sunti-apairach.com/letter/index.php?topic=932.0;wap2> [2564, กันยายน 7].
- สำนักงานวัฒนธรรมจังหวัดกำแพงเพชร(2559). **งานสารทไทยกล้วยไข่ และของดีเมืองกำแพง**. [Online].
Available: [https://www.m-culture.go.th/kamphaengphet/ewt_news.php?
nid=902&filename=index](https://www.m-culture.go.th/kamphaengphet/ewt_news.php?nid=902&filename=index) [2564, สิงหาคม 15].
- สำนักงานวัฒนธรรมจังหวัดกำแพงเพชร. (2559). **อุทยานประวัติศาสตร์กำแพงเพชร**. [Online]. Available:
https://www.m-culture.go.th/kamphaengphet/ewt_news.php?nid=906&filename=index
[2564, สิงหาคม 14].

