



PROCEEDINGS

รายงานสืบเนื่องจากการประชุมวิชาการระดับชาติ ครั้งที่ 5

สถาบันวิจัยและพัฒนา
มหาวิทยาลัยราชภัฏกำแพงเพชร

21 ธันวาคม 2561

ณ มหาวิทยาลัยราชภัฏกำแพงเพชร



สาขามนุษยศาสตร์และสังคมศาสตร์
สาขาวิทยาศาสตร์และเทคโนโลยี



สารบัญ

การนำเสนอปากเปล่า สาขามนุษยศาสตร์และสังคมศาสตร์

การวิเคราะห์ต้นทุนและผลตอบแทนจากการลงทุนปลูกสตอร์วเบอร์รี่ของเกษตรกร ในเขตพื้นที่ ตำบลโมโกร อำเภอลำปาง จังหวัดตาก น่อแปลและเก้, รัตนมน สุทธิกุลมาศ และอังคณา ตาเสนา	1
บัตรสวัสดิการแห่งรัฐกับการพัฒนาที่ยั่งยืน ธีรศิลป์ กันธา, มัลลิกา ทองแถม และอังคณา ตาเสนา	10
การลดต้นทุนการขนส่งของธุรกิจรถทัวร์ กรณีศึกษา หลี่ถั่งทัว ภาณุวัฒน์ เฟ็งสิน, ธนาธร โพธิ์ทรง และพศวีร์ ศิริสรายุลักษณ์	17
แนวทางการพัฒนาจิตบริการของพนักงานสายสนับสนุน มหาวิทยาลัยราชภัฏกำแพงเพชร อมรา ครอบแก้ว และชญาพร โชติธราภรณ์	24
โลจิสติกส์ขาเข้า โลจิสติกส์ขาออก อะไรเข้า? อะไรออก? นักโลจิสติกส์มืออาชีพต้องเข้าใจ ธนวิทย์ ฟองสมุทร	35
การเปลี่ยนแปลงทางสังคมและวัฒนธรรมของชาวไทยทรงดำในบริบทสังคมสมัยใหม่: กรณีศึกษา ชาวไทยทรงดำ หมู่บ้านวังอ้อ ตำบลนิคมทุ่งโพธิ์ทะเล อำเภอมือง จังหวัดกำแพงเพชร ลลิตา ทองทับ, สุมาลี เอมแย้ม และกรรณิกา อุตสาสาร	43
การเปรียบเทียบต้นทุนโลจิสติกส์สำหรับการผลิตสินค้าเฟอร์นิเจอร์ กรณีศึกษา กิจการอสังการเฟอร์นิเจอร์ บัญชา ตานาคา, จักรพรรดิ วินิจสร, ธนสิทธิ์ นิตยะประภา และภูมินทร์ ต้นอุตม์	53
แนวทางการพัฒนารูปแบบการจัดการเส้นทางการขนส่งธุรกิจโรงผลิตน้ำดื่ม ในอำเภอมือง จังหวัดกำแพงเพชร บัณฑิต ศรีสวัสดิ์ และธนสิทธิ์ นิตยะประภา	60
คลินิกัลยกรรมตกแต่งเพื่อความงามและการดูแลผิวพรรณ: ผลกระทบต่อมาตรฐานสถานพยาบาล บุคลากร และระบบสาธารณสุขภาครัฐ นันทน์ภัสร์ เพ็ชรพวงค์	73
การศึกษาผลการใช้รูปแบบการเรียนการสอนภาษาอังกฤษเชิงบูรณาการสำหรับนักศึกษา ระดับอุดมศึกษา ปรีชา ศรีเรืองฤทธิ์, ญัฐชยา ทุมมา และอัญญา ศรีเรืองฤทธิ์	80
การพัฒนาชุมชนบนฐานวิถีวัฒนธรรมกะเหรี่ยงบ้านพะเต๊ะ อำเภอมือง จังหวัดตาก สุขเกษม ขุนทอง, ถิรวิทย์ ไพรมหานิยม และรัชฎากร วินิจกุล	93
การดำเนินชีวิตของแรงงานข้ามชาติ ในพื้นที่เขตพัฒนาเศรษฐกิจพิเศษตาก จังหวัดตาก อังคณา ตาเสนา และสมเกียรติ ชัยพิบูลย์	108
บทบาทสตรีสูงอายุในการเพิ่มมูลค่าทางเศรษฐกิจให้กับครอบครัวกรณีศึกษากลุ่มพุ่ม หมู่บ้านมอมนาว ตำบลสีกงม อำเภอลองลาน จังหวัดกำแพงเพชร เกตุศินี เฟ็งอำไพ, เกตุศิริ วงศ์สองชั้น และธวัชวี ลาลิน	116



การพัฒนาชุมชนบนฐานวิถีวัฒนธรรมกะเหรี่ยงบ้านพะเต๊ะ อำเภอแม่สอด จังหวัดตาก
Community Development on the Basis of Karen Cultures
at Banphadeh, Maesot, Tak Province

สุขเกษม ขุนทอง¹, ธีรวิทย์ ไพรมหานิยม² และ รัชฎากร วินิจกุล³
Sukkasem Khunthong¹, Thirawit Praimahaniyom² and Russadakorn Vinijkul³

^{1,2}อาจารย์ประจำคณะครุศาสตร์ มหาวิทยาลัยราชภัฏกำแพงเพชร

³อาจารย์ประจำคณะมนุษยศาสตร์และสังคมศาสตร์ มหาวิทยาลัยราชภัฏกำแพงเพชร

บทคัดย่อ

วัตถุประสงค์ 1) เพื่อศึกษาวิถีวัฒนธรรมกะเหรี่ยงบ้านพะเต๊ะ จากคำบอกเล่า และ 2) เพื่ออธิบายความสัมพันธ์การพัฒนาชุมชนบนฐานวิถีวัฒนธรรมกะเหรี่ยงบ้านพะเต๊ะ และ 3) เพื่อสังเคราะห์รูปแบบการพัฒนาชุมชนบนฐานวิถีวัฒนธรรมกะเหรี่ยงบ้านพะเต๊ะ อำเภอแม่สอด จังหวัดตาก แหล่งข้อมูลแบบเจาะจง ได้แก่ ผู้อาวุโส และปราชญ์ จำนวน 8 คน เครื่องมือที่ใช้ ได้แก่ แบบสัมภาษณ์เชิงลึก และการสังเกตอย่างมีส่วนร่วม การวิเคราะห์ด้านเนื้อหาประเด็นวิถีวัฒนธรรมกะเหรี่ยง เชื่อมโยงการพัฒนาชุมชน ผลการวิจัยพบว่า 1) วิถีวัฒนธรรมกะเหรี่ยงบ้านพะเต๊ะ ประกอบด้วย ภาษาพูดและความเชื่อ มีการประกอบพิธีกรรมตามวงรอบปีปฏิทิน ซึ่งปรากฏออกมาในลักษณะของปฏิสัมพันธ์ทางสังคมของสิ่งมีชีวิตที่อยู่ร่วมกัน และหรือระหว่างสิ่งมีชีวิตกับสิ่งไม่มีชีวิต 2) วิถีผลิตแบบดั้งเดิม ผ่าน “ตำนาน” คือ รูปแบบของระบบผลิต ระบบคุณค่า และระบบความสัมพันธ์ เพื่อสนองการพัฒนา “คน” ให้มีคุณภาพและคุณธรรม และ 3) บทสรุปในวิถีดำรงบนพื้นฐานของความเชื่อแบบดั้งเดิม ส่งผลต่อระบบคุณค่าทางจิตวิญญาณ นำไปสู่การพัฒนาคนด้านวัตถุ และจิตใจ ในลักษณะโครงสร้างของความสัมพันธ์ทางเศรษฐกิจ สังคม และการเมืองอย่างเป็นองค์รวม

คำสำคัญ : การพัฒนาชุมชน / วิถีวัฒนธรรม / ชุมชนกะเหรี่ยง

Abstract

The objectives of this study were 1) to investigate Karen cultures at Banphadeh through the tales, 2) to interpret the relationship of community development on the basis of Karen cultures at Banphadeh and 3) to synthesize a model of community development on the basis of Karen cultures at Banphadeh, Maesot, Tak Province. The research informants were 8 people of the elderly persons and scholars, purposively selected through these instruments; In-depth Interview, Participant Observation and Content Analysis on Karen cultures that link to the community development. The findings shown that; 1) the cultures of Karen community at Banphadeh were consisted of spoken language and belief, conducted in chronological order are appeared in the manner of the social interaction of living being's coexistence and / or between non-living thing (spirit), 2) the traditional approach through “legend” was the model of production systems, value system, and relationship system in order to fulfil the “human” progress both in quality and morality, and 3) peroration in the way of life based on traditional beliefs have affected on the spiritual value system. It has led the human to the development of material and mentality in the aspect of the relationship structure of economic, social, and political in holistically.

Keywords: Community Development / Culture / Karen Community



ความสำคัญและที่มาของปัญหา

ผลพวงของการพัฒนาที่ผ่านมาจะเน้นไปที่กระบวนการเร่งรัดพัฒนาเศรษฐกิจและสังคมแห่งชาติ พร้อมทั้งมุ่งเป้าไปที่การพัฒนาเชิงเดี่ยวหรือเน้นเพียงมิติเดียว นั่นคือ “การขยายตัวทางเศรษฐกิจเป็นสำคัญ” โดยเร่งรัดการใช้ทรัพยากรจากทรัพยากรธรรมชาติไม่ว่าจะอยู่บนดิน และใต้ดิน จึงเป็นเหตุให้มีการขยายพื้นที่ (บุกรุกพื้นที่ป่า) ตลอดจนจนรวมถึงการพัฒนาปรับปรุงสายพันธุ์พืชและสัตว์ เพื่อใช้ในภาคเกษตรและอุตสาหกรรม ทำให้มนุษย์กลายเป็นผู้บริโภคที่สำคัญในวิถีวัฒนธรรม ที่อาศัยความรู้ทางวิทยาศาสตร์และเทคโนโลยีเข้ามาเพิ่มผลผลิต มีการเคลื่อนย้ายธาตุอาหารและพลังงานในรูปของมวลชีวภาพออกไปจากระบบอย่างต่อเนื่อง เกิดการยอมรับ และปฏิบัติตามจนเป็นรูปแบบพฤติกรรมที่เรียกว่า “วัฒนธรรมของที่คิดว่าตนเองเป็นผู้เจริญ” พร้อมกับสร้างปัญหาขึ้นใหม่เกี่ยวกับผลกระทบที่มีต่อสิ่งแวดล้อม จนทำให้กลไก การควบคุมตัวเองของธรรมชาติถูกทำลาย อาจกล่าวได้ว่าพฤติกรรมดังกล่าวของมนุษย์เป็นกระบวนการที่เป็นโลกวิสัยทางวัตถุนิยมอย่างสุดโต่ง รวมทั้งเน้นความเป็นปัจเจกบุคคลนิยมที่ขัดแย้งต่อธรรมชาติของมนุษย์ที่ต้องอยู่รวมกันเป็นกลุ่มเป็นเหล่าในลักษณะครอบครัว และชุมชนขณะเดียวกันก็ทำลายความสัมพันธ์อย่างมี คุณภาพระหว่างคนกับสิ่งแวดล้อมโดยสิ้นเชิง

การทำความเข้าใจถึงสัมพันธ์ภาพระหว่างคนกับสิ่งแวดล้อมที่อยู่รอบตัว ในวิถีวัฒนธรรมกับกระบวนการคิดของกลุ่มชาติพันธุ์ต่างๆ ที่ใช้ชีวิตในลักษณะพึ่งพาและผูกพันกับธรรมชาติมานานนับพันปี จะต้องเริ่มต้นด้วยวิธีการศึกษาแบบองค์รวมและรอบด้าน เพื่อทำความเข้าใจกับวิถีวัฒนธรรม ซึ่งประกอบไปด้วย ประเพณี ความเชื่อ พิธีกรรม และคตินั้นบ้าน ตลอดจนรวมถึงวิถีคิดและการใช้เหตุผลในลักษณะที่แตกต่างไปจากวิถีคิดแบบที่เราคุ้นเคยจากการศึกษาวิถีวัฒนธรรมของกลุ่มชาติพันธุ์ของชนกลุ่มต่างๆ ในเขตภาคเหนือตอนบน พบว่า กลุ่มชาติพันธุ์แต่ละกลุ่มมีการตีความเข้าใจสภาพแวดล้อมธรรมชาติอย่างลึกซึ้ง ความเข้าใจเหล่านี้สะท้อนออกมาอย่างชัดเจนในองค์ความรู้ของท้องถิ่นด้านอาหารและยา ตลอดจนรวมถึงวิถีผลิต ที่ให้ความสำคัญกับการจัดการทรัพยากรธรรมชาติ ที่แสดงถึงสัมพันธ์ภาพอันลึกซึ้งระหว่างคนกับสิ่งแวดล้อมที่อยู่รอบตัว มนุษย์จึงมิได้เป็นเพียงผู้ใช้ประโยชน์จากธรรมชาติเท่านั้น หากแต่มีหน้าที่ในการดูแลรักษาด้วยการใช้ประโยชน์ด้วยความอ่อนน้อม ตระหนักรู้ในคุณค่าพร้อมตอบแทนบุญคุณของธรรมชาติไปพร้อมกัน

การตระหนักรู้ในคุณค่า และตอบแทนบุญคุณของธรรมชาติ เพื่อตอบสนองความต้องการในวิถีดำรงอยู่ของตนเอง ไม่ว่าจะมนุษย์จะคิดอะไร ปัจจัยที่มากระตุ้นความคิดก็มาจากความต้องการพื้นฐานของมนุษย์ทั้งสิ้น ในแง่ของสังคมวิทยานั้นจัดว่าเป็นการอยู่ร่วมกันของสังคมมนุษย์ และปรากฏการณ์ทางสังคมทั้งนี้ยังรวมถึงขนบธรรมเนียม ประเพณี และวัฒนธรรม อันเป็นพื้นฐานความคิด ความเชื่อของชาวบ้าน นอกจากนี้ข้อมูลทางวัฒนธรรมของสังคมยังคงต้องอาศัยของมรดกคติชนวิทยาเช่นกัน ทั้งนี้เนื่องจากมีเนื้อหาที่สัมพันธ์กันจนบางครั้งแยกจากกันไม่ออก กล่าวคือ “คติชาวบ้าน” ซึ่งเป็นกระจกส่องสังคมที่เกี่ยวข้องกับมนุษย์ 3 ประการ คือ ความคิด การกระทำ และผลของการกระทำ เป็นการสะท้อนสภาพวิถีชีวิตความเป็นอยู่ของคนในสังคมได้อย่างชัดเจนในรูปแบบที่แตกต่างกันไปตามบริบทเงื่อนไขสิ่งแวดล้อมที่ชุมชนอาศัยอยู่ จะเป็นตัวกำหนดพฤติกรรมของมนุษย์ และเมื่อได้รับการยอมรับปฏิบัติตามกันในรูปแบบเดียวกันจนเป็นพฤติกรรมที่เรียกว่า “วิถีวัฒนธรรม”

“วิถีวัฒนธรรม” เป็นมุมมองทางมานุษยวิทยาที่สนใจเกี่ยวกับสัมพันธ์ภาพ ระหว่างมนุษย์กับทรัพยากรธรรมชาติ โดยเน้นการทำความเข้าใจกับวิถีคิด จักรวาลวิทยา การจัดระบบ และการจำแนกแยกแยะธรรมชาติแวดล้อมมนุษย์แต่ละกลุ่มชาติพันธุ์ มุมมองดังกล่าวให้ความสำคัญกับมิติทางวัฒนธรรมในการจัดการทรัพยากร ซึ่งส่งผลกระทบต่อระบบการผลิต และวิถีดำรงอยู่ของมนุษย์ภายใต้บริบทของวิถีวัฒนธรรม บนเงื่อนไขทางเศรษฐกิจ สังคม และการเมืองที่แปรเปลี่ยนอย่างเป็นพลวัต (ชนินฐา จิตชินะกุล, 2545 : 12 ; นิวัติ เรืองพานิช, 2542 : 27 ; นียพรธม (พลวัฒน์) วรรณศิริ, 2550 : 16 ; ยศ สันตสมบัติ และคณะผู้วิจัย, 2547: 1-28 ; นิวัติ เรืองพานิช, 2542 : 8-27 และ ศรีศักร วัลลิโภดม, 2554 : 207)

วิถีวัฒนธรรมของกลุ่มชาติพันธุ์ จะใช้คติชนวิทยามาเป็นฐานแห่งอำนาจทางศีลธรรม เพื่อการออกกฎเกณฑ์ และกฎจารีตในการจัดการทรัพยากรธรรมชาติ ไม่ว่าจะเป็นความเชื่อในเรื่องของผีขุนน้ำ ความเชื่อในเรื่องอำนาจศักดิ์สิทธิ์โดยเฉพาะในป่า ก่อเกิดประเพณีการใช้ป่าอย่างยำเกรง ในสิ่งศักดิ์สิทธิ์ที่สิงสถิตอยู่ในป่า ความเชื่อเหล่านี้ได้ตกผลึก กลายเป็นพื้นฐานทางศีลธรรม เกี่ยวโยงโดยตรงกับสถาบันทางสังคมและวัฒนธรรม ซึ่งเป็นสถาบันดั้งเดิมของกลุ่มชาติพันธุ์ที่พึ่งตนเองได้อย่างมีเกียรติ และมีศักดิ์ศรี ถือเป็นรากเหง้าที่ฝังตัวอยู่ในวิถีวัฒนธรรมที่



รายงานสืบเนื่องจากการประชุมวิชาการระดับชาติ ครั้งที่ 5 สถาบันวิจัยและพัฒนา มหาวิทยาลัยราชภัฏกำแพงเพชร

เข้มแข็ง กล่าวคือ ความมีน้ำใจ ความเอื้อเฟื้อเผื่อแผ่ สอดคล้องกับแนวคิดหลักของนักคิดสำนักหน้าที่นิยมเชื่อว่า ขนบธรรมเนียม สถาบัน หรือลักษณะท่าทางวัฒนธรรมของแต่ละกลุ่มชนชาติพันธุ์ล้วนกำเนิดจาก “ตำนาน” ที่สื่อให้สมาชิกในสังคมประพฤติปฏิบัติตามบทบาทหน้าที่ในสังคม

บทบาทหน้าที่ในสังคม คือ สิ่งที่จะช่วยให้มนุษย์แสดงธรรมชาติหรือลักษณะสำคัญออกมาได้อย่างสมบูรณ์ เป็นที่ พึงพอใจหรืออาจจะใช้ป็นสิ่งป้องกันไม่ให้นมนุษย์ทำลายสังคมของตนเอง โดยมีวัฒนธรรมที่จะทำหน้าที่ ส่งเสริมให้ทรัพยากรธรรมชาติมีความสมดุล ด้วยกระบวนการควบคุมการจัดการในระดับผู้ผลิต ถ้าผู้ผลิตอยู่ในสภาพ สมบูรณ์ ย่อมช่วยให้ระดับชีวิตอื่นๆ สมบูรณ์ไปด้วย เปรียบเสมือนวิถีหลักที่มนุษย์ปรับให้เหมาะสมกับ สภาพแวดล้อม และยังให้ความหมายสำหรับชีวิตด้วย อนึ่งวัฒนธรรมสามารถตอบสนองความต้องการพื้นฐานที่ทำให้ มนุษย์สามารถสร้างสำนึกเกี่ยวกับสิ่งที่อยู่รอบตัว เนื่องจากวัฒนธรรมสร้างสรรค์ทุกสิ่งในชีวิตให้ง่ายขึ้น โดยมี เหตุผลสำคัญหลักๆ อยู่ 2 ประการ คือ ประการแรก วัฒนธรรมให้ความหมายต่อเหตุการณ์วัตถุต่างๆ และผู้คนที่ทำให้ โลกกลายเป็นสถานที่ที่กลับน้อยลง ประการที่สอง วัฒนธรรมทำให้ชีวิตมีความสับสนน้อยลง และทำให้กลุ่มชาติพันธุ์ กะเหรี่ยงสามารถรักษาประเพณีแบบดั้งเดิมได้อย่างสมดุล (จุฑาพรรณ (จามจุรี) ผดุงชีวิต, 2551 : 39-40 ; ปฐม หงส์สุวรรณ, 2550 : 15 ; ยศ สันตสมบัติ และคณะ, 2547 : 15-21 และสุเทพ สุทรเกษม, 2548 : 22)

กะเหรี่ยงในสังคมประเพณี (Traditional Societies) มีพิธีกรรมที่เป็นการ “รวมพลัง” ของคนในสังคม การ ประกอบพิธีกรรมแต่ละครั้งทำให้สมาชิกในสังคมรู้สึกมั่นคง อบอุ่น และเห็นถึง “ความเป็นพวกเดียวกัน” และพิธีกรรม ยังเป็นกลไกในการสร้างอัตลักษณ์ของกลุ่มชน นอกจากนี้พิธีกรรมยังทำหน้าที่สำคัญในการช่วยให้มนุษย์มีความมั่นคง ทางใจมีความสบายใจขึ้น อย่างไรก็ตามพิธีกรรมอันเนื่องด้วยการผลิต ที่เคารพสรรพสิ่งในธรรมชาติ มักเกี่ยวกับการร้อง ขอและวิงวอนให้อำนาจเหนือธรรมชาติเข้ามาช่วยเหลือในสิ่งที่มนุษย์ไม่มั่นใจ และมักจะมีเป้าหมายที่ชัดเจน กล่าวคือ เป็นการลดบันดาลให้เกิดความอุดมสมบูรณ์ในด้าน การผลิตของครัวเรือนในหมู่บ้าน หรือการเพิ่มขึ้นของสัตว์เลี้ยง ต่าง ๆ หรือจัดขึ้นเมื่อชีวิตของกลุ่มคนตกอยู่ในภาวะวิกฤติ ดังนั้นพิธีกรรมจึงมีขึ้นตามรอบปฏิทินในแต่ละเดือน เพื่อ รักษาความสัมพันธ์ระหว่างคนกับคนและเป็นการแสดงออกถึงความสัมพันธ์อันหนึ่งอันเดียวกันระหว่างคนกับธรรมชาติ (เกรียงไกร เกิดศิริ, 2551 : 16 ; ปิ่นแก้ว เหลืองอร่ามศรี, 2546 : 119 ; เพ็ญพร ดีเทศน์, 2548 : 83 ; ยศ สันต สมบัติ, 2551 : 26 -27 ; ศิริพร ณ ถกลาง, 2552 : 364-365 และ สรพงษ์ วิชัยดิษฐ์, 2547 : 112)

ในประเด็นนี้ ภาณุเดช เกิดมะลิ, (2552 : 29) กล่าวว่า คนกะเหรี่ยงเชื่อว่าธรรมชาติมีสิ่งคุ้มครอง “ช่งทะ รี่” คือ เจ้าแห่งแผ่นดิน “รุกขจือ” คือ เจ้าแห่งต้นไม้ “โพตุ๊ก” คือ เจ้าแห่งสายน้ำ “พิบือโฮย” คือ เทพแห่งต้นข้าว มนุษย์ไม่ใช่เจ้าของธรรมชาติแต่เป็นผู้มาหยิบยืมธรรมชาติเอาไปใช้ ดังนั้นทรัพยากรธรรมชาติไม่ได้เป็นที่มนุษย์จับ จองได้ มนุษย์เป็นเพียงผู้มาขอใช้ทรัพยากรธรรมชาติด้วยความเคารพ ตอบแทนบุญคุณด้วยความพอดีและเพียงพอ ต่อการยังชีพ สอดคล้องกับงานวิจัยของ เอกชัย เครืออินตะ (2540 : บทคัดย่อ) ศึกษาเรื่อง วัฒนธรรมชุมชนใน การอนุรักษ์ทรัพยากรป่าไม้ของชาวเขาเผ่ากะเหรี่ยง ผลการศึกษาพบว่า การอนุรักษ์ทรัพยากรป่าไม้ของชาวเขา เผ่ากะเหรี่ยงมี ความเกี่ยวข้องกับวิถีวัฒนธรรม ในด้านการตั้งถิ่นฐาน ความสัมพันธ์ระหว่างระบบการเกษตรกับ ทรัพยากรป่าไม้ และการดำรงชีวิตของชุมชน และยังพบว่าปัจจัยที่เกี่ยวข้องในการอนุรักษ์ทรัพยากรป่าไม้มี 2 ปัจจัย กล่าวคือ ปัจจัยแรก ได้แก่ ปัจจัยภายในซึ่งเป็นปัจจัยพื้นฐานของคนกะเหรี่ยงที่ก่อให้เกิดการอนุรักษ์ทรัพยากรป่าไม้ ได้แก่ การประกอบอาชีพ ความเชื่อ และระบบเครือญาติ ส่วนปัจจัยที่สอง ได้แก่ ปัจจัยภายนอกซึ่งเป็นตัวกระตุ้นให้ คนกะเหรี่ยงมีส่วนร่วมในการอนุรักษ์ทรัพยากรป่าไม้ ได้แก่ การรับรู้ข่าวสาร กฎระเบียบที่ยึดปฏิบัติในชุมชน การตั้ง หน่วยพัฒนาและสงเคราะห์ชาวเขาในชุมชน และกฎหมายของรัฐที่ห้ามตั้งถิ่นฐานในเขตพื้นที่ป่าอนุรักษ์

จากเหตุผลดังกล่าวแสดงให้เห็นว่า ความสัมพันธ์ของระบบสังคมกับวิถีวัฒนธรรมจะต้องทำหน้าที่ ประสานสัมพันธ์กัน กล่าวคือ ระบบวัฒนธรรมเป็นตัวกำหนดค่านิยมของสังคม และระบบสังคมเป็นตัวกำหนด วิถีทางที่จะบรรลุเป้าหมายของค่านิยม ดังนั้นการผลิตซ้ำ ปรับเปลี่ยน หรือสร้างอุดมการณ์อำนาจขึ้นมาใหม่ใน บริบทของชุมชนกะเหรี่ยง (ปง่า-เก่อ-ญอ) ที่ต้องเผชิญกับประสบการณ์ทางสังคมอย่างจำเพาะเจาะจงในการ ปกป้องสิทธิตามประเพณีของกลุ่มชาติพันธุ์ เป็นการจัดการทรัพยากรธรรมชาติ ท่ามกลางสภาวะขัดแย้ง ดังนั้นวิถี วัฒนธรรมจึงเปรียบเสมือนกลยุทธ์ในวิถีดำรงอยู่ (Viability) ที่เกิดจากสำนึกร่วม และมีความหมายต่อปัจเจกชนใน การแสดงออกของความมีตัวตนบนพื้นที่

คณะผู้วิจัยมีความสนใจที่จะศึกษาวิถีวัฒนธรรมกะเหรี่ยงบ้านพะเต๊ะ ตามหลักสังคมวิทยา โดยวิธีทาง ประวัติศาสตร์ (The Historical Method) และมุ่งอธิบายพฤติกรรม และปรากฏการณ์ทางสังคม เพื่อหา



ความสัมพันธ์ของการพัฒนาชุมชนบนฐานวิถีวัฒนธรรมกะเหรี่ยง เป็นการศึกษาเหตุการณ์ วิวัฒนาการต่างๆ ทางวิถีความเชื่อแบบดั้งเดิม (ภาพอดีต) เพื่อให้เข้าใจเกี่ยวกับกลไกต่างๆ ทางสังคม อันเป็นประโยชน์ต่อการศึกษาสังคมและวัฒนธรรม ซึ่งส่งผลต่อการพัฒนาภาคพื้นถิ่นในอนาคตได้เป็นอย่างดี

วัตถุประสงค์

1. เพื่อศึกษาวิถีวัฒนธรรมกะเหรี่ยงบ้านพะเต๊ะ จากคำจากบอกเล่า
2. เพื่ออธิบายความสัมพันธ์การพัฒนาชุมชนบนฐานวิถีวัฒนธรรมกะเหรี่ยงบ้านพะเต๊ะ
3. เพื่อสังเคราะห์รูปแบบการพัฒนาชุมชนบนฐานวิถีวัฒนธรรมชุมชนกะเหรี่ยงบ้านพะเต๊ะ อำเภอแม่สอด จังหวัดตาก

ขอบเขตการวิจัย

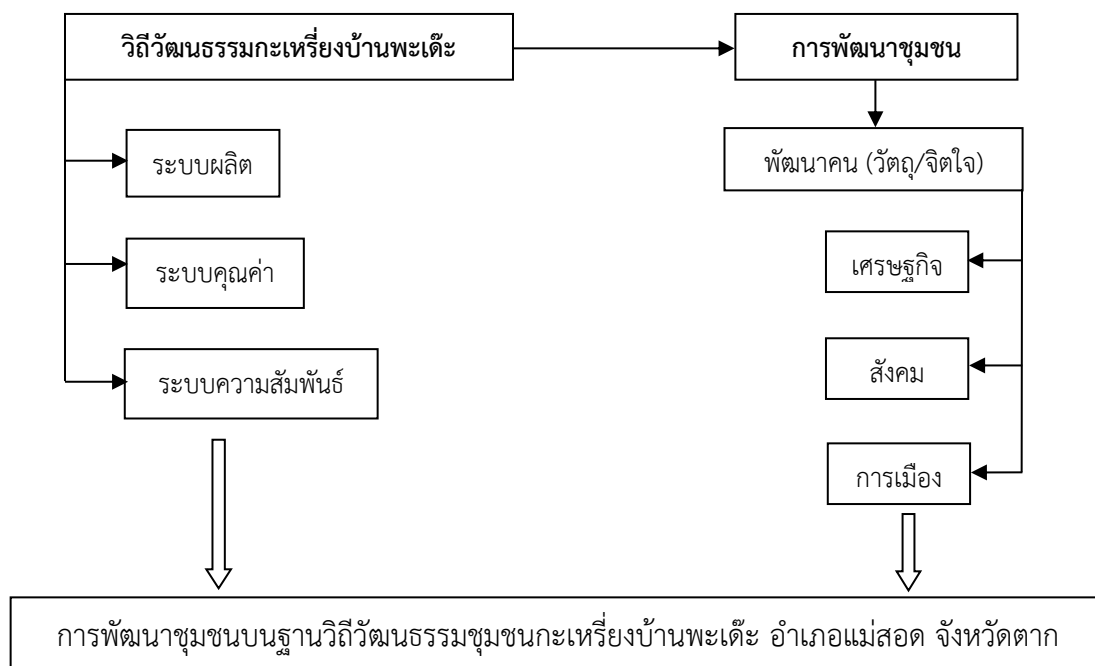
คณะผู้วิจัยได้กำหนดขอบเขตการวิจัยออกเป็น 4 ด้าน ได้แก่ 1) ขอบเขตกลุ่มบุคคลผู้ให้ข้อมูล 2) ขอบเขตด้านเนื้อหา 3) ขอบเขตด้านพื้นที่ และ 4) ขอบเขตด้านเวลา โดยมีรายละเอียด ดังนี้

1. ขอบเขตด้านประชากรและกลุ่มบุคคลผู้ให้ข้อมูล
 - 1.1 การศึกษาวิถีวัฒนธรรมชุมชนกะเหรี่ยงบ้านพะเต๊ะ อำเภอแม่สอด จังหวัดตาก จากคำบอกเล่าประชากร ได้แก่ ชุมชนกะเหรี่ยงบ้านพะเต๊ะ อำเภอแม่สอด จังหวัดตาก จำนวน 310 ครัวเรือน ผู้วิจัยได้เลือกกลุ่มบุคคลผู้ให้ข้อมูล จำนวน 8 คน เป็นการสุ่มตัวอย่างแบบเจาะจง (Purposive Sampling) เพื่อให้ได้ข้อมูลสำคัญ (Key Informants) ในระดับบุคคล (Individual Unit of Analysis) ได้แก่ ผู้อาวุโส และปราชญ์ ที่ยินดีและเต็มใจให้ข้อมูล
 - 1.2 ตัวแปร
 - 1.3.1 ตัวแปรต้น ได้แก่ วิถีวัฒนธรรมกะเหรี่ยง
 - 1.3.2 ตัวแปรตาม ได้แก่ การพัฒนาชุมชน
2. ขอบเขตด้านเนื้อหา
 - 2.1 ศึกษาวิถีวัฒนธรรมชุมชนกะเหรี่ยงบ้านพะเต๊ะแบบดั้งเดิม โดยวิธีการทางประวัติศาสตร์ (The Historical Method) และสรุปบทเรียน ซึ่งปรากฏออกมาในรูปของระบบผลิต ระบบคุณค่า และระบบความสัมพันธ์ในวิถีดำรงอยู่ของชุมชน
 - 2.2 อธิบายความสัมพันธ์การพัฒนาชุมชน บนฐานวิถีวัฒนธรรมชุมชนกะเหรี่ยง ดังนี้
 - 2.2.1 อธิบายความสัมพันธ์ของระบบสังคม และหน้าที่พื้นฐาน 4 ประการ ได้แก่ 1) การปรับตัว (Adaptation) 2) การบรรลุเป้าหมาย (Goal Attainment) 3) การบูรณาการ (Integration) และ 4) การรักษาแบบแผน (Latency or Pattern Maintenance)
 - 2.2.2 อธิบายความสัมพันธ์ของการพัฒนา “การพัฒนาคน” ผู้วิจัยได้แบ่งออกเป็น 2 ด้าน คือ 1) ด้านวัตถุ (รูปธรรม) และ 2) ด้านจิตใจ (นามธรรม) ในลักษณะโครงสร้างของความสัมพันธ์ทางเศรษฐกิจ สังคม และการเมือง บนฐานวิถีวัฒนธรรมกะเหรี่ยง
 - 2.2.3 สังเคราะห์รูปแบบการพัฒนาชุมชนบนฐานวิถีวัฒนธรรมกะเหรี่ยงบ้านพะเต๊ะ
3. ขอบเขตด้านพื้นที่

คณะผู้วิจัยได้กำหนดพื้นที่แบบเจาะจง (Purposive Sampling) โดยใช้เกณฑ์ 1) เป็นชุมชนกะเหรี่ยงที่อยู่ในระหว่างสังคมเมืองกับสังคมชนบท 2) มีวิถีวัฒนธรรมแบบดั้งเดิม กล่าวคือ มีความเชื่อ (วิญญาณ) มีเอกลักษณ์ และอัตลักษณ์เฉพาะกลุ่มชาติพันธุ์ “ปง่า-เกอ-ญอ”
3. ขอบเขตด้านเวลา คณะผู้วิจัยใช้เวลาดำเนินการวิจัยเป็นเวลา 12 เดือน



กรอบแนวคิดการวิจัย



วิธีการดำเนินการวิจัย

การวิจัยเรื่อง การพัฒนาชุมชนบนฐานวิถีวัฒนธรรมกะเหรี่ยงบ้านพะเต๊ะ อำเภอแม่สอด จังหวัดตาก เป็นการวิจัยเชิงคุณภาพ (Qualitative Research) ผู้วิจัยได้แบ่งขั้นตอนของการวิจัยออกเป็น 3 ขั้นตอน โดยมีรายละเอียด ดังนี้

ขั้นตอนที่ 1 ศึกษาศึกษาวิถีวัฒนธรรมชุมชนกะเหรี่ยงบ้านพะเต๊ะ จากคำจากบอกเล่า

ขั้นตอนที่ 2 อธิบายความสัมพันธ์การพัฒนาชุมชนบนฐานวิถีวัฒนธรรมกะเหรี่ยง บ้านพะเต๊ะ

ขั้นตอนที่ 3 สังเคราะห์รูปแบบการพัฒนาชุมชนบนฐานวิถีวัฒนธรรมชุมชนกะเหรี่ยง บ้านพะเต๊ะ อำเภอแม่สอด จังหวัดตาก

ขั้นตอนที่ 1 ศึกษาวิถีวัฒนธรรมกะเหรี่ยง บ้านพะเต๊ะ

ขั้นการศึกษาวิถีวัฒนธรรมชุมชนกะเหรี่ยง บ้านพะเต๊ะ จากคำจากบอกเล่า โดยมีรายละเอียด ดังนี้

1. เป็นการศึกษาตามหลักสังคมวิทยา โดยวิธีการทางประวัติศาสตร์ (The Historical Method) เกี่ยวกับเหตุการณ์ วิวัฒนาการต่างๆ ทางวิถีวัฒนธรรมภาพอดีต ทำให้ทราบถึงสาเหตุของความเป็นมาของกลุ่มชาติพันธุ์กะเหรี่ยง เป็นการวิจัยแบบมีส่วนร่วมกับชุมชน (Community Education Participation : CEP) โดยให้สมาชิกของชุมชนเข้ามามีส่วนร่วมในการศึกษาและเก็บข้อมูลวิถีวัฒนธรรมที่ปรากฏออกมาในรูปของระบบผลิต ระบบคุณค่า และระบบความสัมพันธ์ โดยใช้เทคนิคการศึกษาและการเก็บรวบรวมข้อมูล

1.1 ขั้นการสร้างเครื่องมือ

1.1.1 ผู้วิจัยร่างประเด็นการสัมภาษณ์ ซึ่งเป็นข้อคำถามในประเด็นวิถีวัฒนธรรมกะเหรี่ยงบ้านพะเต๊ะฯ ที่ปรากฏออกมาในรูปของระบบผลิต ระบบคุณค่า และระบบความสัมพันธ์ ที่มีความเชื่อมโยงในกิจกรรมของวิถีดำรงอยู่ของชุมชนอย่างเป็นองค์รวม ขณะเดียวกันก็เปิดกว้างสำหรับประเด็นที่อาจจะเกิดขึ้นจากการสนทนา กลุ่มต่างๆ ด้าน เพื่อให้ได้ข้อมูลที่เจาะจงเกี่ยวกับปฏิสัมพันธ์ทางสังคมต่อการพัฒนาชุมชน

1.1.2 นำแบบสัมภาษณ์ที่ร่างไปให้ผู้ทรงคุณวุฒิ จำนวน 3 คน ตรวจสอบโครงสร้างด้านเนื้อหา และภาษา ได้แก่ 1) รองศาสตราจารย์ ดร.ณัฐรดา วงษ์นายะ 2) ดร.สุรศักดิ์ บุญเทียน และ 3) ดร.อดิเรก พันเขียว



รายงานสืบเนื่องจากการประชุมวิชาการระดับชาติ ครั้งที่ 5 สถาบันวิจัยและพัฒนา มหาวิทยาลัยราชภัฏกำแพงเพชร

1.2 การสังเกตอย่างมีส่วนร่วม (Participatory Observation) ผู้วิจัยใช้การสังเกตแบบมีส่วนร่วมไม่สมบูรณ์เป็นหลักในการเก็บข้อมูล โดยผู้วิจัยเข้าไปร่วมและมีส่วนในกิจกรรมบ้างตามที่เห็นสมควร เพื่อสร้างความสัมพันธ์ระหว่างผู้สังเกตกับผู้ถูกสังเกตให้เกิดความสนิทสนมคุ้นเคยกัน ผู้ถูกสังเกตรู้ว่ากำลังถูกสังเกต

1.3 วิธีการและหลักการเก็บรวบรวมข้อมูล ซึ่งผู้วิจัยใช้ “ล่าม” ที่มีความรู้ และมีความชำนาญในภาษากะเหรี่ยง เข้าร่วมจัดเก็บข้อมูลกับกลุ่มบุคคลสำคัญ (Key Informants)

1.4 ใช้เทคนิคในการช่วยเก็บข้อมูล คือ แผนที่ความคิด (Mind Map) ซึ่งทำให้เกิดความเข้าใจในความซับซ้อนต่างๆ ของวิถีวัฒนธรรมกะเหรี่ยง และเห็นความสำคัญของการจำ ว่ามีลักษณะเชื่อมโยงกับกระบวนการทำงานของสมองที่มีลักษณะเหมือนกิ่งก้านขยายเชื่อมโยงแตกต่างกันไปอย่างทั่วถึง

1.5 การตรวจสอบสามเส้าด้านข้อมูล (Data Triangulation) โดยการตรวจสอบแหล่งที่มาของข้อมูล ซึ่งพิจารณาในเรื่องของเวลา สถานที่และบุคคลที่ให้ข้อมูลนั้น ๆ ถ้าต่างเวลา ต่างสถานที่ ต่างบุคคลแล้วได้ข้อมูลเหมือนกันหรือไม่ หากได้ข้อมูลเหมือนกันแสดงว่าเป็นข้อมูลที่เชื่อถือได้

1.6 สรุปรประวัติศาสตร์และวิถีวัฒนธรรมชุมชนต่อปรากฏการณ์ที่พบพร้อมนำเสนอให้ผู้ที่มีความเชี่ยวชาญเฉพาะด้าน และผู้ทรงคุณวุฒิตรวจสอบความถูกต้อง

ขั้นตอนที่ 2 อธิบายความสัมพันธ์การพัฒนาชุมชนบนฐานวิถีวัฒนธรรมกะเหรี่ยง บ้านพะเต๊ะ อำเภอแม่สอด จังหวัดตาก

1. อธิบายความสัมพันธ์ของการพัฒนาชุมชน บนฐานวิถีวัฒนธรรมกะเหรี่ยง โดยใช้เทคนิคการวิเคราะห์ “การพัฒนาชุมชน” พิจารณาการพัฒนาค้นด้านวัตถุ (รูปธรรม) และจิตใจ (นามธรรม) ในลักษณะโครงสร้างของความสัมพันธ์ทางเศรษฐกิจ สังคม และการเมือง

2. การตรวจสอบข้อมูล ใช้ผู้ทรงคุณวุฒิที่มีความรู้ด้านหลักสังคมวิทยา จำนวน 3 คน ตรวจสอบผลการวิเคราะห์ความสัมพันธ์ด้านเนื้อหา เพื่อให้เกิดความน่าเชื่อถือ

3. สรุปรความสัมพันธ์การพัฒนาชุมชนบนฐานวิถีวัฒนธรรมกะเหรี่ยง บ้านพะเต๊ะ อำเภอแม่สอด จังหวัดตาก

ขั้นตอนที่ 3 สังเคราะห์รูปแบบการพัฒนาชุมชนบนฐานวิถีวัฒนธรรมชุมชนกะเหรี่ยง บ้านพะเต๊ะ อำเภอแม่สอด จังหวัดตาก

1. ใช้เทคนิคสังเคราะห์ด้านเนื้อหา กล่าวคือ พิจารณาหาความเกี่ยวข้องของปรากฏการณ์ต่างๆ หากคำอธิบายและการสร้างข้อสรุป เพื่อให้ได้รูปแบบการพัฒนาชุมชนบนฐานวิถีวัฒนธรรมชุมชนกะเหรี่ยงบ้านพะเต๊ะ อำเภอแม่สอด จังหวัดตาก

2. นำผลการสังเคราะห์รูปแบบการพัฒนาชุมชนบนฐานวิถีวัฒนธรรมชุมชนกะเหรี่ยงบ้านพะเต๊ะ อำเภอแม่สอด จังหวัดตาก เสนอต่อผู้ทรงคุณวุฒิตรวจสอบ จำนวน 3 คน (ตามข้อ 1.1.2) เพื่อตรวจสอบความถูกต้องของการศึกษาข้อมูลเชิงเนื้อหาของ

3. นำรูปแบบการพัฒนาชุมชนบนฐานวิถีวัฒนธรรมชุมชนกะเหรี่ยงบ้านพะเต๊ะ นำมาปรับปรุง และเผยแพร่ผลงานทางวิชาการ

3.1 เผยแพร่ผลงานไปสู่ องค์การบริหารส่วนตำบลพระธาตุผาแดง อำเภอแม่สอด เครือข่ายกะเหรี่ยง สำนักงานวัฒนธรรมจังหวัดตาก พัฒนาสังคมและความมั่นคงของมนุษย์จังหวัดตาก สำนักงานส่งเสริมการศึกษานอกระบบจังหวัดตาก

3.2 บทความทางวิชาการระดับพื้นที่ และระดับประเทศ

สรุปผลการวิจัย

1. วิถีวัฒนธรรมกะเหรี่ยงบ้านพะเต๊ะ จากคำจากบอกเล่า คณะผู้วิจัยได้ให้ความหมายของ คำว่า “วิถีวัฒนธรรมกะเหรี่ยง” หมายถึง กระบวนการทางสังคมของกลุ่มชาติพันธุ์กะเหรี่ยง (ปงา-เกอ-ญอ) ที่ได้ผ่านการสรุปบทเรียน ซึ่งประกอบไปด้วย วิธีคิด วิธีการ และวิธีทำ บนพื้นฐานของ “ตำนาน” จากคำบอกเล่า และปรากฏออกมา



รายงานสืบเนื่องจากการประชุมวิชาการระดับชาติ ครั้งที่ 5 สถาบันวิจัยและพัฒนา มหาวิทยาลัยราชภัฏกำแพงเพชร

ในรูปของระบบผลิต ระบบคุณค่า และระบบความสัมพันธ์ซึ่งมีความเชื่อมโยงในกิจกรรมของวิถีดำรงอย่างเป็นองค์รวม พบว่า

เดิมกลุ่มชาติพันธุ์กะเหรี่ยงนั้นมีความเชื่อในเรื่องของความเป็นเจ้าของในสรรพสิ่งที่มีอยู่ในธรรมชาติ (ดิน น้ำ ป่า และสัตว์) ผ่านกระบวนการทางพิธีกรรม เพื่อขอร้องให้อำนาจเหนือธรรมชาติ (วิญญาณ) ดลบันดาลให้พืชพรรณธัญญาหารมีความอุดมสมบูรณ์ และเป็นการยอมรับในอิทธิฤทธิ์อำนาจของสิ่งที่ไม่ได้เกิดจากการกระทำของคน เป็นการแสดงออกถึงความสัมพันธ์ระหว่างคนกับอำนาจเหนือธรรมชาติ เป็นกระบวนการทางสังคมที่เชื่อมโยงถึง “ตำนาน” เรื่อง “สมุดทอง” เป็นเรื่องเล่าเกี่ยวกับวิถีผลิตแบบดั้งเดิม จากคำบอกเล่า ดังนี้

“เดิมทีนั้นมนุษย์มีพี่น้องเพียง 3 คน คนแรกเป็นกะเหรี่ยง (พี่คนโต) คนกลางเป็นแขก (ก้อหล่า) และคนสุดท้ายเป็นฝรั่ง (ก้อหล่าวา) ครั้งพระเจ้าเสด็จลงมาเยี่ยมโลกมนุษย์ เมื่อถึงเวลาที่จะต้องเสด็จกลับ จะมีไดโนเสาร์ กะเหรี่ยง ก้อหล่า และควายตามไปส่ง ในขณะที่เดินทางไปส่งนั้น ควายเกิดร้อนขึ้นมาเลยแฉะลงอาบน้ำในแม่น้ำจนเพลิน พระเจ้าจึงเสด็จต่อไป และได้ฉีกผ้าจีวรทิ้งไว้ที่ต้นกล้วย ควายสำคัญผิดคิดว่าพระเจ้ายังคงอยู่จึงได้เล่นน้ำต่อไป และเมื่อขึ้นจากแม่น้ำไม่พบพระเจ้า ควายจึงโมโหไล่ชีวิตจิ๋วที่อยู่กับต้นกล้วย ทำให้ควายเห็นสีเหลือง (แดง) จึงต้องไล่ชีวิตจนปัจจุบัน

แขก (ก้อหล่า) ก่อนที่เดินทางไปส่งพระเจ้า ในขณะที่กำลังทำงานอยู่ไม่ได้เตรียมตัว ด้วยความเร่งรีบกลัวจะตามไปส่งพระเจ้าไม่ทัน จึงไม่ได้อาบน้ำและไม่ใส่เสื้อ เลยทำให้ตัวดำ และมีกลิ่นจนจนถึงทุกวันนี้

เมื่อส่งเสด็จเสร็จเรียบร้อยแล้ว พระเจ้าได้มอบสมุดทองให้ 1 เล่ม ให้กับกะเหรี่ยงและฝากด้วยหนึ่งหลอดมาให้แมงมุม เพื่อไว้สร้างบ้านและหาอาหาร ส่วนแมงมุมนำเอาด้ายหลอดนั้นมาสร้างบ้าน และเมื่อถึงเวลาอาหารจะมาหาเองโดยไม่ต้องออกไปหากินนอกบ้าน

ส่วนสมุดทองที่พระเจ้ามอบให้แก่กะเหรี่ยง ครั้งเมื่อกลับถึงบ้านกล้วยน้องคนเล็ก (ฝรั่ง) จะเห็นสมุดทองและขโมยไป จึงได้อาหนางสีทองซ่อนไว้ที่ใต้เปลือกตาก่อนเดินทางกลับบ้าน เมื่อเข้าถึงบ้านน้องคนเล็ก ถามว่า “พระเจ้าได้มอบอะไรมาเป็นของขวัญ” กะเหรี่ยงตอบว่า “ไม่ได้มอบอะไร” น้องคนเล็กไม่เชื่อ จึงหลอกให้กะเหรี่ยงซึ่งเป็นพี่คนโตกินเหล้าจนเมา เมื่อกะเหรี่ยงเมาจนนอนหลับ น้องคนเล็กได้ค้นตามตัวและเสื้อผ้าแต่ก็ไม่พบอะไร ส่วนลูกชายของกะเหรี่ยงเห็นพอนอนหลับไปนานกลัวพ่อว่าจะตาย เลยใช้มือเปิดดูเปลือกตาของพ่อ ปรากฏว่า “สมุดทอง” ใต้เปลือกตา เมื่อน้องคนเล็กเห็นก็เลยเอาสมุดทองและนำความรู้ที่ได้ไปพัฒนาบ้านเกิดของตนเอง ทิ้งให้กะเหรี่ยงต้องอยู่กับวิถีแบบดั้งเดิมจนถึงปัจจุบัน และสำหรับวิถีดั้งเดิมที่มีความเกี่ยวข้องกับระบบผลิต ระบบคุณค่า และระบบความสัมพันธ์ ดังนี้

1.1 ระบบผลิต ของกลุ่มชาติพันธุ์กะเหรี่ยง มีความเชื่อมโยงถึงวิถีความเชื่อแบบดั้งเดิม มีความสัมพันธ์ที่ทับซ้อนระหว่าง คน ธรรมชาติ และวิญญาณ มีการแสดงออกถึงพฤติกรรมที่มีความหมายเฉพาะเจาะจง ซึ่งเกี่ยวข้องกับระบบสัญลักษณ์ เพื่อใช้เป็นกฎเกณฑ์ในการประกอบพิธีกรรม และระบบผลิตยังเกี่ยวข้องกับพิธีเลี้ยงผีหัวฝาย และพิธีเรียกข้าวที่ถูกรุกกิน ดังนี้

1.1.1 พิธีเลี้ยงผีหัวฝาย “ลื้อที่บอก่อ” เป็นพิธีกรรมในระดับชุมชนที่ได้เข้ามาใช้ประโยชน์จากฝายเดียวกันมี “ที่บอโคะ” เป็นผู้นำในการทำพิธีเลี้ยงผีหัวฝาย ซึ่งจะต้องเป็นผู้ชายเท่านั้นโดยการคัดเลือกคนในครอบครัวหรือเพื่อนบ้านที่มีความสะดวกในการเป็นผู้ประกอบพิธีลื้อที่บอก่อ เนื่องจากพิธีเกี่ยวกับพื้นที่ทำไร่นา จะทำกันประมาณ 5-6 ครั้ง โดยเริ่มตั้งแต่ก่อนลงมือไถจนกระทั่งถึงเก็บเกี่ยวเข้ายุ้งฉาง ผู้ที่จะประกอบพิธีนี้จะต้องเป็นคนเดียวกันทุกครั้งในแต่ละรอบปี พิธีนี้จะเริ่มประมาณเดือนมิถุนายนของทุกปี หรือก่อนลงมือเพาะปลูก โดยมีวัตถุประสงค์หลักเพื่ออ้อนวอน ขอร้องให้ที่กะจ่า (เจ้าแห่งน้ำ) และกอกะจ่า (เจ้าแห่งดิน) เข้ามาดลบันดาลที่นาบริบูรณ์ด้วยน้ำและให้มีข้าวอุดมสมบูรณ์ ได้ผลผลิตเพียงพอไว้กินได้ตลอดฤดูกาล

ก่อนเริ่มพิธี ชุมชนจะทำการหมักเหล้า 3 วัน แล้วนำมาต้มในระดับครัวเรือน (ปัจจุบันชุมชนได้ซื้อเหล้าจากร้านค้าที่มีวางขายอยู่ตามร้านค้าแทน) ซึ่งเครื่องเช่น ไหว้ ได้แก่ เหล้า แก้ว ไก่ เทียน หมากพลู บุหรี่ อย่างละ 2 ชุด มาไหว้ที่กะจ่า (เจ้าแห่งน้ำ) และกอกะจ่า (เจ้าแห่งดิน) อย่างละหนึ่ง เมื่อเริ่มพิธี ที่บอโคะจะทำการฆ่าไก่คู่แรกซึ่งเป็นไก่ของที่บอโคะก่อนด้วยวิธีเชือดคอ และตามด้วยไก่ของผู้เข้าร่วมทุกคน สำหรับเนื้อไก่ที่ถูกฆ่าแล้วจะนำไปประกอบอาหารไว้สำหรับเลี้ยงผู้ที่เข้าร่วมพิธีทุกคน (กินเลี้ยงกัน) และสิ่งสำคัญที่สุดของพิธีกรรม คือ ห้ามมิให้แก้วหรือขวดแตกถือว่าไม่เป็นมงคล ต้องเริ่มพิธีตั้งแต่ต้นใหม่อีกครั้งหนึ่ง



รายงานสืบเนื่องจากการประชุมวิชาการระดับชาติ ครั้งที่ 5 สถาบันวิจัยและพัฒนา มหาวิทยาลัยราชภัฏกำแพงเพชร

1.1.2 พิธีเรียกข้าวที่ถูกกิน “แสกท้อป้อส้า” และ พิธีส่งนกกับบ้าน “เซอท้อโท” เป็นพิธีกรรมในระดับครัวเรือน มีความเชื่อในเรื่องของสัตว์สัญลักษณ์ “นกโห่ปีกา” ซึ่งปรากฏออกมาในรูปของ “ตำนาน” โดยวิธีมุขปาฐะ (Oral Tradition) จากคำบอกเล่า ดังนี้

“ชาวนาคนหนึ่งได้ปลูกข้าวในแปลงนาของตนเองที่อยู่ไกลจากบ้าน ครั้นเมื่อถึงเวลาเก็บเกี่ยวข้าว ชาวนาก็ทำการเก็บเกี่ยวข้าวพร้อมกับนำข้าวเปลือกที่ได้มากองรวมกันไว้ในแปลงนาของตนเอง เพื่อที่จะนำไปเก็บไว้ในยุ้งฉางที่บ้านต่อไป ในระหว่างที่ชาวนาผู้นั้นกำลังขนข้าวเปลือกกลับบ้านอยู่นั้น มี “นกโห่ปีกา” ตัวหนึ่งร้องขึ้น และการร้องของนกแต่ละครั้งได้ทำให้เมล็ดข้าวที่อยู่ในปากของนกนั้นได้ไหลออกมารวมอยู่ที่กองเมล็ดข้าวของชาวนาด้วย ทำให้ข้าวที่กองอยู่ได้เพิ่มจำนวนมากขึ้นเรื่อย ๆ จนชาวนาขนข้าวกลับบ้านเท่าไรก็ไม่หมด แม้จนใกล้ค่ำแล้วข้าวก็ยังไม่หมดเสียที ด้วยความโมโหเขาจึงได้ฆ่านกตัวนั้นเสีย จากนั้นเขาจึงได้ขนข้าวเปลือกเหล่านั้นกลับบ้านจนหมดสิ้น

ในปีต่อมาชาวนาผู้นั้นได้กลับไปทำนาอีกครั้งหนึ่งที่บริเวณเดิม ซึ่งหลังจากได้เก็บเกี่ยวข้าวเสร็จเรียบร้อยแล้วจึงได้นำมากองรวมกัน ปรากฏว่าเมล็ดข้าวที่ได้ในปีนี้น้อยและไม่พอกิน การที่ตนเองได้ข้าวน้อยในปีนี้นั้น ทำให้ชาวนานึกถึง “นกโห่ปีกา” ซึ่งเสียงร้องของนกที่ร้องออกมาแต่ละครั้งนั้นได้เพิ่มจำนวนเมล็ดข้าวให้กับตนเอง ในปีนี้ตนเองไม่ได้ยินเสียงร้องของนก เป็นเพราะว่าตนเองได้ฆ่า “นกโห่ปีกา” ตายไปแล้วเมื่อปีที่ผ่านมา ชาวนาผู้นั้นจึงได้ทำพิธีเรียก “นกโห่ปีกา” ขึ้น เพื่อให้ “นกโห่ปีกา” กลับมาหาตนเอง และเสียงร้องของ “นกโห่ปีกา” จะทำให้ตนเองมีเมล็ดข้าวเพิ่มขึ้น และหลังจากที่ชาวนาขนเมล็ดข้าวเก็บที่ยุ้งเสร็จเรียบร้อยแล้ว ชาวนาก็จะทำพิธีส่ง “นกโห่ปีกา” ให้กลับบ้านด้วยความปลอดภัย”

“ตำนาน” เรื่อง นกโห่ปีกา ที่สามารถเพิ่มจำนวนเมล็ดข้าวได้นั้น แสดงให้เห็นว่า ตำนาน คือเรื่องเล่าที่ต้องการถ่ายทอดให้คนรุ่นหลังได้รับรู้ ได้เข้าใจ เป็นการอธิบาย เหตุผลที่มาของการประกอบพิธี และเป็น การยอมรับในอำนาจเหนือธรรมชาติ และถือเป็นตัวแทนของความศักดิ์สิทธิ์ และยอมรับว่า “นก” คือ สัตว์สัญลักษณ์ที่มีอำนาจ เป็นเทพแห่งข้าว นอกจากนี้บรรพบุรุษของชาวกะเหรี่ยง มีความเข้าใจเรื่องของการอยู่ร่วมกัน กล่าวคือ การที่นกมากินข้าวในนาจะกินแมลงไปด้วย และทำให้แมลงไม่กล้าลงมาในนาเพราะมีนกอยู่ การที่ชาวกะเหรี่ยงแบ่งปันข้าวให้กันได้กินบ้าง เหมือนเป็นกุศโลบายที่จะให้กันได้ช่วยกินแมลงต่าง ๆ และขับไล่แมลงที่จะมารบกวนพืชพันธุ์ของตนเอง

1.2 ระบบคุณค่า หมายถึง กระบวนการให้ความหมาย และความสำคัญของพฤติกรรมทางกิจกรรมกับความเชื่อในอำนาจเหนือธรรมชาติ (ผี) อันมีผลต่อการจัดระเบียบของความสัมพันธ์ทางสังคมที่ยึดโยงระหว่างคนกับคน และคนกับธรรมชาติ ผ่านกิจกรรมในพิธีกรรมต่างๆ ที่ชุมชนคิดค้น กำหนด รักษาและสืบทอด ดังนี้

1.2.1 เจตีย์ทราย เป็นสัญลักษณ์ของการยอมรับในอิทธิฤทธิ์อำนาจที่มีได้เกิดจากการกระทำของมนุษย์ ให้มาปกป้องคุ้มครองคนกะเหรี่ยงให้ปลอดภัยจากสิ่งไม่ดีงาม หรือสิ่งชั่วร้ายทั้งปวง เป็นการสร้างศูนย์รวมในการยึดเหนี่ยวจิตใจ และมีการถ่ายทอดเรื่องเล่าทางประวัติศาสตร์เชื่อมโยงถึง “ตำนาน” การสร้างเจตีย์ทรายแบบไม่เป็นลายลักษณ์อักษร จากคนรุ่นหนึ่งไปยังคนอีกรุ่นหนึ่งด้วยวิธี “มุขปาฐะ” จากคำบอกเล่า ดังนี้

“เดิม ปูนา เป็นหมอเสี้ยงหายชาวกะเหรี่ยงที่สามารถทำนายได้อย่างแม่นยำ ปลูกบ้านอยู่ที่นอกหมู่บ้าน อยู่มาวันหนึ่งได้มีเด็กผู้ชาย ซึ่งเป็นลูกของชาวกะเหรี่ยงในหมู่บ้านมาเที่ยวหา ปูนาเห็นลักษณะท่าทาง และรูปร่างของเด็ก ก็ทำนายว่า “เด็กชายคนนี้จะต้องถูกฟ้าผ่าตายภายในวันนี้อย่างแน่นอน” จึงได้ไล่เด็กกลับบ้านไปหาพ่อแม่ เพราะเกรงว่าถ้าหากเด็กถูกฟ้าผ่าตายที่บ้านของตนเอง ก็กลัวจะมีความผิด

ขณะที่เด็กเดินทางกลับบ้านในตอนกลางวัน ได้เกิดพายุและฝนฟ้าคะนองเกิดขึ้นระหว่างทาง เด็กจึงได้หยุดเล่นน้ำฝนตามประสาความเป็นเด็กที่หัดทราย และได้ปั่นทรายเป็นกองสูงมียอดแหลม (รูปทรงกรวย) ต่อมาเด็กได้นายอดของตน “พอตะมี” (เป็นไม้ยืนต้นเนื้ออ่อนมีลักษณะเหมือนกับต้นหว้า) มาปักที่ตรงกลางยอดของกองทราย จากนั้นจึงก้มตัวลงกราบ 3 ครั้ง เป็นที่เรียบร้อยแล้ว เด็กจึงเดินทางกลับบ้านของตนเอง ทันใดนั้นเองพายุและฝนฟ้าคะนองได้สงบลงอย่างน่าอัศจรรย์

วันต่อมาเด็กได้เดินทางกลับมาที่บ้านของปูนาอีกครั้งหนึ่ง เมื่อปูนาเห็นเด็กจึงตกตะลึงที่เด็กไม่ตายตามคำทำนายของตน จึงได้สอบถามเด็กว่า “ในระหว่างที่เจ้าเดินทางกลับบ้านนั้น ไปทำอะไรมา” เด็กจึงเล่าให้ปูนาฟังว่า “ระหว่างทางนั้น ตนเองได้ปั่นทรายเป็นกองสูงมียอดแหลม และนายอดของตนพอตะมีมาปักไว้ตรงกลางของ



รายงานสืบเนื่องจากการประชุมวิชาการระดับชาติ ครั้งที่ 5 สถาบันวิจัยและพัฒนา มหาวิทยาลัยราชภัฏกำแพงเพชร

กองทราย แล้วก้มตัวลงกราบ 3 ครั้ง” เมื่อได้ฟังดังนั้น ปูนาจึงได้เสี่ยงทายต่อไปว่าชาวกะเหรี่ยงที่สร้างบ้านเรือนอยู่ จะต้องมีการสร้างเจดีย์ทรายขึ้นไว้ในหมู่บ้าน เพื่อเป็นการปกป้องภัยอันตรายที่จะเกิดขึ้นจากสิ่งที่ไม่มองเห็น

หลังจากนั้นเป็นต้นมา ปูนาได้สั่งให้ชาวกะเหรี่ยงที่สร้างบ้านเสร็จเป็นที่เรียบร้อยแล้ว จะต้องสร้างเจดีย์ทรายขึ้นในหมู่บ้าน เพื่ออันเชิญสิ่งศักดิ์สิทธิ์ให้มาปกป้องคุ้มครอง และป้องกันภัยอันตรายที่จะเกิดขึ้นกับคนในหมู่บ้าน และจะต้องทำการเช่นนี้ไว้ทุกปีในเดือนเมษายน”

1.2.2 พิธี “เอาะ-แขงะ” หมายถึง “พิธีเซ่นไหว้บรรพชน” เป็นพิธีกรรมที่มีการรวมญาติพี่น้องที่อยู่ต่างถิ่นให้เข้ามาร่วมในงานอย่างพร้อมหน้าพร้อมตา เพื่อให้เกิดการถ่ายทอดความรักความผูกพันภายในครอบครัว และหรือระดับสายสกุล และเป็นส่วนหนึ่งของวิถีชีวิตและธรรมเนียมปฏิบัติมีการสืบทอดจากรุ่นสู่รุ่น โดยครอบครัวใดถือปฏิบัติพิธีนี้ เมื่อมีลูกหลานออกเรือน (แต่งงาน) โดยระหว่างก่อนจะทำพิธีแต่งงานนั้นพวกเขาจะต้องเตรียมความพร้อมและสร้างบ้านที่จะใช้ประกอบพิธีเอาะ-แขงะ ไว้หลังหนึ่ง ซึ่งอาจเป็นบ้านหลังเดียวกับที่อาศัยอยู่ตามปกติและใช้ประกอบพิธีด้วยได้ สำหรับพิธีแต่งงานของชาวกะเหรี่ยงจะมีสองแบบ คือ 1) การแต่งงานแบบทางการเรียกว่า “เอาะหมุ” และ 2) การแต่งงานแบบไม่เป็นทางการ (พอเป็นพิธี) มีระเบียบพิธีแต่ผูกข้อไม้ข่มมือให้กับคู่บ่าวสาวเท่านั้น เรียกว่า “กี้จือ” ลูกหลานที่ต้องสืบทอดพิธีเอาะ-แขงะ ต้องประกอบพิธีแต่งงานแบบเป็นทางการเท่านั้นตามแบบแผนดั้งเดิม หลังจากแต่งงานผ่านไปประมาณ 3-4 วัน ครอบครัวดังกล่าวจะไปหาสัตว์เลี้ยงเพื่อเป็นเครื่องเซ่นในพิธีเอาะ-แขงะ มาเลี้ยงไว้ กล่าวคือ บางตระกูลจะใช้หมูและหรือไก่ก็ได้ จึงต้องไปหาหมูหรือไก่พันธุ์ดี ไม่มีตำหนิ ไม่พิการ มาเลี้ยงไว้ และให้ถือว่าเป็นหมูและหรือไก่ต้นตระกูล

ในประเด็นนี้ หมูและหรือไก่ต้นตระกูล คือ หมูตัวแรกของครอบครัว แต่ถ้าหมูตัวแรกออกลูกอีกถือว่าลูกหมูตัวที่ออกตัวแรกก็สามารถนำมาเป็นหมูต้นตระกูลตัวต่อไปได้อีก แสดงให้เห็นถึงภูมิปัญญาในการอนุรักษ์พันธุ์หมู สำหรับหมูต้นตระกูลจะนำมาใช้ในการประกอบพิธีเซ่นไหว้บรรพชน การประกอบพิธีจะกระทำโดยผู้นำครอบครัว ในระหว่างพิธีจะมีการรับประทานอาหารร่วมกันในครัวเรือน สิ่งสำคัญในการกินอาหารร่วมกันนั้น คำแรกจะต้องให้หัวหน้า (เจ้าของพิธี) กินก่อน จากนั้นจึงไล่เรียงไปตามลำดับอาวุโสและศักดิ์ทางครอบครัว ผู้ที่จะร่วมพิธีนี้ได้ต้องเป็นญาติโดยสายเลือดในฝ่ายของตนเองเท่านั้น หากประกอบพิธีในระดับเครือญาติ คือ ทุกครอบครัวในตระกูล ที่เป็นพี่น้องร่วมสายเลือดเดียวกัน เช่น หากมีครอบครัวใดออกเรือนแล้วและมีลูกด้วย หากจัดพิธีในฝ่ายเครือญาติของฝ่ายมารดา ลูกดังกล่าวต้องเข้าร่วมพิธีตามมารดาด้วย แต่หากจัดพิธีในฝ่ายเครือญาติของบิดา ลูกๆ จะไม่อนุญาติให้ร่วมพิธีกับบิดา เนื่องจากให้ถือฝ่ายหญิงเป็นใหญ่ อย่างไรก็ตามหากทำกันในระดับครอบครัวของตนเองไม่ใช่ในระดับเครือญาติทุกคนสามารถเข้าร่วมพิธีได้ สำหรับผู้ที่รับสืบทอดพิธีเอาะ-แขงะ จะกระทำเมื่อวันที่แยกครอบครัวออกมาเท่านั้น (หลังแต่งงาน) คือ จะต้องเป็นหัวหน้า (เจ้าของพิธี) ในการประกอบพิธีนี้ให้กับครอบครัวและลูกหลานที่จะเกิดตามมาต่อไป ส่วนลูกหลานที่ยังไม่ออกเรือนแม้อายุจะมากแล้วก็เป็นแค่ผู้ร่วมพิธีกับบิดามารดาตนเอง

1.2.3 พิธีผูกข้อมือ “หนี่ซ้อโคะ” เป็นพิธีกรรมในระดับครอบครัว จัดในเดือนยี่ ซึ่งถือได้ว่าเป็นกระบวนการหนึ่งที่ทำให้เกิดความรัก ความอบอุ่น โดยมีวัตถุประสงค์ของพิธี คือ การเรียก “ขวัญ” ให้กับสมาชิกในครอบครัว ไม่ให้เจ็บป่วย และให้ปลอดภัยจากอันตรายที่มีได้เกิดจากการกระทำของมนุษย์ และในระหว่างทำพิธีผูกข้อมือนั้น จะมีการสวดให้พร จากผู้ที่มีความอาวุโสในครอบครัว และในชุมชน

อาจกล่าวได้ว่า พิธีผูกข้อมือเป็นการแสดงให้เห็นถึงความห่วงใยของคนในครอบครัว ที่ใช้ความเชื่อในเรื่องของ “ขวัญ” ที่มีอยู่ในตัวคน และเป็นระบบของความผูกพันระหว่างคนกับคน กล่าวคือ ความเป็นพี่ เป็นน้อง เป็นเครือญาติ เป็นมิตร ความเป็นหนึ่งเดียวของจิตใจที่มีความห่วงใย คอยช่วยเหลือดูแลซึ่งกันและกัน โดยใช้อำนาจเหนือธรรมชาติมาเป็นเครื่องมือในการควบคุมพฤติกรรมของคนให้อยู่ในกรอบของจารีต

1.2.4 พิธีสะเดาะเคราะห์ชุมชน “วออี” เป็นพิธีในระดับชุมชน และจะกระทำในเดือนเมษายน หลังจากเสร็จสิ้นวันสงกรานต์ สาธารณคดีของพิธี คือ การขออภัยให้อำนาจเหนือธรรมชาติ เข้ามาดูแลคนในชุมชนให้ปลอดภัยจากภัยอันตรายทั้งปวงตั้งแต่ การเกิด การเจ็บป่วย การทำมาหากิน และการตาย เป็นต้น เป็นการย้ำเตือนถึงสิ่งแปลกปลอมที่จะเข้ามาสู่ชุมชน และหลังจากเสร็จสิ้นพิธีแล้ว คนในครอบครัวจะนำด้ายสายสิญจน์ที่ตนเองนำมาร่วมพิธีกลับไปยังครอบครัวบ้าน และนำมาผูกข้อมือให้กับสมาชิกในครอบครัวโดยให้ผู้อาวุโส (พ่อ/แม่ หรือ ปู่ย่าหรือ ตายาย) เป็นผู้ผูกข้อมือให้



รายงานสืบเนื่องจากการประชุมวิชาการระดับชาติ ครั้งที่ 5 สถาบันวิจัยและพัฒนา มหาวิทยาลัยราชภัฏกำแพงเพชร

พิธีดังกล่าว ถือได้ว่าเป็น “กลไก” ที่ทำให้คนในชุมชนมารวมตัวกัน เพื่อปิดเป่าสิ่งชั่วร้ายให้ออกไปจากครัวเรือน และชุมชน ภายใต้พื้นฐานของความเชื่อในอำนาจเหนือธรรมชาติ ทำให้รู้สึกว่าเป็นพวกเดียวกัน ก่อเกิดความรัก ความสามัคคี พร้อมทั้งจะเข้ามาช่วยเหลือเมื่อยามที่เกิดวิกฤติ

1.3 ระบบความสัมพันธ์ หมายถึง ระบบที่มีการจัดการในเรื่องของความสัมพันธ์ระหว่างคนกับคน โดยใช้อำนาจเหนือธรรมชาติ ผ่านกระบวนการทางพิธีกรรม สามารถเชื่อมโยงทางจิตวิญญาณให้คนในชุมชนเกิดความรัก ความผูกพัน ความรู้สึกเป็นหนึ่งเดียว เป็นการสะท้อนให้เห็นถึงความเป็นพี่น้อง เป็นเครือญาติ ตลอดจนการแข่งขันปันส่วน เอื้อเฟื้อเผื่อแผ่ ช่วยเหลือซึ่งกันและกัน

1.3.1 ประเพณีแต่งงาน (เอาะมู) ในพื้นที่ตำบลจังหวัดตากนั้น ผู้ชายในชุมชนกะเหรี่ยงจะต้องเป็นผู้ซื้อผู้หญิง กล่าวคือ ผู้ชายชาวกะเหรี่ยงที่เกิดรัก หรือพึงพอใจในตัวของผู้หญิงสาว ก็จะให้ญาติผู้ใหญ่ของตนเองจัดหา “พ่อสื่อ” (พ่อสื่อ หมายถึง ญาติผู้ใหญ่ที่มีความน่าเชื่อถือและเป็นที่เคารพของคนในหมู่บ้าน ส่วนใหญ่จะเป็นผู้ชาย ทำหน้าที่เป็นสื่อกลางในการจัดหาคู่ครองให้กับเจ้าบ่าว จะมีลักษณะพิเศษที่สังเกตได้ คือ การผูกผ้าสีขาวไว้บนศีรษะ) ไปสู่ขอกับญาติทางฝ่ายผู้หญิง

หลังจากที่พ่อสื่อได้ไปสู่ขอและเป็นที่ยกของญาติผู้ใหญ่ทั้งสองฝ่ายแล้ว ทางฝ่ายชายจะต้องจัดสินสอดเป็นเงินหนึ่งสลึง (1 บาท) ผ้าถุง 2 ผืน (สีแดง) เสื้อเชชู หรือ เซโมอู (เชชู หมายถึง เสื้อท่อนบนของแม่บ้านชาวกะเหรี่ยงที่ผ่านการแต่งงานแล้ว จะมีสีดำ) 2 ตัว กำไลข้อมือเงิน 2 วง สายสร้อยเงิน 1 เส้น เกลือ 2 กิโลกรัม เสียม 2 เล่ม และมีดโต้ 2 เล่ม และชุดสินสอดจะนำไปในวันแต่งงาน ในเรื่องของสินสอดซึ่งเป็นขนบธรรมเนียมประเพณีนั้นแสดงให้เห็นว่าชาวกะเหรี่ยงไม่ได้มองในเรื่องของเงินตรา แต่มองคุณค่าของความสัมพันธ์ระหว่างคนกับคน และคนกับธรรมชาติที่เกี่ยวข้องกับความสัมพันธ์ที่ซับซ้อนกับระบบผลิตภัณฑ์เป็นวิถีของเกษตรกรรมเป็นหลัก

อย่างไรก็ดีก่อนสิ้นสุดของพิธีแต่งงานซึ่งเป็นสิ่งที่คู่บ่าวสาวจะต้องทำร่วมกัน คือ การออกไปหาของกินร่วมกันเป็นครั้งแรก เรียกว่า “แล ทะ เอาะ มู” และในการออกไปหาของกินครั้งแรกนี้จะต้องมีสามภรรยาคนหนึ่งไปทำหน้าที่เป็นที่เลี้ยงให้คู่บ่าวสาวไม่เช่นนั้นจะถือว่าเป็นสิ่งที่ไม่ดี เมื่อไปหาของกินมาได้แล้วจะนำไปล้างแล้วนำไปใส่หม้อต้ม โดยให้พี่เลี้ยงเอาก่อนห็นเท่าหัวเมื่อสองก่อนใส่ลงไปด้วย การกระทำดังกล่าวเป็นความเชื่อในการอวยพรให้คู่บ่าวสาวมีอายุยืนยาว มีหัวใจที่แข็งดังก้อนหินสองก้อน และเป็นอุบายที่จะสอนให้คู่แต่งงานรู้จักทำมาหาเลี้ยงครอบครัวในอนาคตต่อไป หลังจากกินข้าวเสร็จแล้วให้นำก้อนหินนั้นเก็บไว้อย่างดี ห้ามโยนทิ้ง ถ้าหากสูญหายก็ให้หายไปเอง นี่เป็นธรรมเนียมประเพณีขั้นสุดท้ายสำหรับการแต่งงานของชาว “ปงา-เกอ-ญอ” ถือว่าชีวิตของการแต่งงานมีความสำคัญเป็นอย่างยิ่งเพื่อความผาสุก มั่นคง รู้จักทำมาหากิน และยั่งยืนในการใช้ชีวิตคู่ จึงต้องมีขั้นตอนของพิธีที่ค่อนข้างประณีต ละเอียดอ่อน และต้องใช้ระยะเวลา

ในประเด็นนี้สำหรับคู่หนุ่มสาวที่ได้ใช้ชีวิตคู่ร่วมกันมาก่อนแล้ว โดยไม่ได้ผ่านความเห็นชอบของผู้ใหญ่ จะมีประเพณีการแต่งงานที่แตกต่างกันออกไป กล่าวคือ จะมีการจัดทำพิธีที่บ้านของฝ่ายหญิง และมีเพียงการผูกข้อมือโดยพ่อแม่ของทั้งสองฝ่ายเข้ามาร่วมเป็นสักขีพยานแสดงความยินดีกันเฉพาะภายในครอบครัวเท่านั้น และอีกสิ่งหนึ่งที่แตกต่างไป คือ พ่อแม่ของฝ่ายหญิงจะไม่ได้รับค่าสินสอดจากฝ่ายชายแต่อย่างใด

1.3.2 ประเพณีการเกิด เมื่อสามีทราบว่าภรรยากำลังตั้งครรภ์ ชุมชนกะเหรี่ยงจึงมีกฎเกณฑ์สำหรับสามีในการปฏิบัติตน กล่าวคือ ห้ามป็นต้นมะพร้าว เพราะถ้าหากป็นขึ้นไปแล้วจะทำให้ทะเลของมะพร้าวที่กำลังผลิดอกออกผลอยู่ในขณะนั้นร่วงหล่นลงจากต้นทั้งหมด ถ้าหากพิจารณาจากเหตุผลดังกล่าวแล้วย่อมเป็นสิ่งที่แสดงให้เห็นถึงภูมิปัญญาอันแยบยลของข้อห้าม กล่าวคือ ต้นมะพร้าวมีลักษณะสูงไม่มีกิ่งก้านให้จับ ถ้าหากผู้เป็นสามีป็นขึ้นไปอาจก่อให้เกิดอันตรายพลัดตกลงจากต้นมะพร้าวถึงแก่ความตายหรือพิการแขน ขา หัก ทำให้ผู้เป็นภรรยาซึ่งกำลังตั้งครรภ์อยู่นั้นขาดคนดูแลหรือได้รับความยากลำบากในการดำรงชีวิตอยู่ เป็นต้น

ฝ่ายสามีจะต้องเชิญหมอตำแยมาทำพิธีผูกข้อมือเรียก “ขวัญ” ด้วยการมัดที่ท้องด้วยด้ายสีดำ และก่อนคลอดหมอตำแยจะต้องเอาด้ายที่มีดอยู่ออกจากท้อง เพื่อให้เด็กที่อยู่ในท้องคลอดง่าย และขณะที่หญิงมีครรภ์ตั้งท้องใกล้กำหนดคลอดแล้วจะใช้ก้อนหินที่ซึ่ทำเตาไฟภายในบ้านสำหรับใช้ประกอบอาหารในขณะที่อุ่นๆ หลังจากประกอบอาหารเสร็จแล้วจะนำมาประคบบนท้องเบาๆ และต้มน้ำอุ่นเพื่อให้คลอดง่าย

เมื่อคลอดลูกแล้วถ้าหากเด็กที่คลอดออกมาเป็นเด็ก “ชาย” ผู้เป็นพ่อจะนำสายสะดือไปมัดกับกิ่งไม้ขนาดใหญ่เท่าแขนของผู้เป็นพ่อ และนำไปฝังไว้ใต้ถุนบ้านตรงหัวที่นอนของเด็ก แต่ถ้าเป็นเด็ก “หญิง” ผู้เป็นพ่อจะนำไปฝังไว้ตรงหัวบันได เพื่อให้ขวัญของเด็กอยู่กับเหย้าเฝ้ากับเรือนไม่ออกไปไหน จากนั้นผู้อาวุโสจะทำพิธีผูก



รายงานสืบเนื่องจากการประชุมวิชาการระดับชาติ ครั้งที่ 5 สถาบันวิจัยและพัฒนา มหาวิทยาลัยราชภัฏกำแพงเพชร

ข้อมือ เพื่อเป็นการเรียกขวัญเด็กแรกเกิดและผู้เป็นพ่อจะจดบันทึก วัน เดือน ปีเกิดของลูกไว้บนซีดีแผ่น เพื่อเก็บไว้ประกอบพิธี เช่น ดูดวง ต่อชะตา และอื่นๆ อีกต่อไป

1.3.3 ประเพณีการตาย “ปง่า-ซี” สำหรับชาวกะเหรี่ยงที่อาศัยอยู่ในพื้นที่บ้านพะเต๊ะ จะมีพิธีเกี่ยวกับคนที่ตายแล้ว เป็นการจัดพิธีในระดับครอบครัวของตนเอง ซึ่งต้องทำพิธีให้กับผู้ที่ล่วงลับไปแล้ว อย่างน้อย 3 วัน กล่าวคือ

วันแรก จะนำศพมาไว้ที่บ้านของครอบครัวตนเอง มีการเปลี่ยนเสื้อผ้าชุดใหม่ให้ศพ เวลากลางวันจะมีญาติพี่น้องผู้ตายมารวมงานที่บ้าน และมีการ “จ้อย” เป็นการร้องเพลงร่วมกันในเนื้อเพลงจะเป็นการแสดงความเสียใจ ซ้ำทางให้ผู้ตายได้เดินทางไปสู่สุคติ

วันที่สอง เรียกว่า ชะมะชะ ในวันที่ถ้าหมู่บ้านนั้นมีพระก็จะนิมนต์มาสวดในตอนเช้า และเจ้าภาพจะนำศพไปฝังหรือเผา ที่ป่าช้าของชุมชนในเวลาประมาณ 13.00 น. เมื่อถึงป่าช้าแล้วจะตั้งศพโดยให้หันศีรษะไปทางทิศที่อยู่ตรงข้ามกับบ้านของผู้ตาย หลังจากเสร็จพิธีแล้ว จะเดินทางกลับมายังบ้านของผู้ตาย และจะทำพิธีต่อ กล่าวคือ ทางเจ้าภาพจะมีพิธีผูกข้อมือนำผู้ไปร่วมงาน โดยให้ผู้อาวุโสเป็นผู้ผูกข้อมือให้ และจะใช้ด้ายสายสิญจน์สีขาว เครื่องเช่น ไห้ว (ค่าครู) จะมีข้าวสุก 1 งาน และน้ำ 1 แก้ว ก่อนผูกข้อมือให้กับผู้ที่เข้ามาร่วมงานนั้น ผู้อาวุโสจะนำด้ายสายสิญจน์จุ่มลงไปใ้แก้วน้ำและบนข้าวสุก และนำมาผูกข้อมือข้างซ้ายให้กับผู้ที่เข้ามาร่วมงานทุกคน จากนั้นผู้ที่ผูกข้อมือให้จะเด็ดปลายของด้ายออกมาพอประมาณ หลังผูกเสร็จในแต่ละข้างแล้วนำไปจุ่มเล็กน้อยลงในเครื่องเช่นไห้วแล้วกำไว้ในมือทำท่าลูบขึ้นจากปลายข้อมือถึงไหล่จำนวน 3 รอบ แล้วนำไปวางไว้บนหัวไหล่หรือบนกระหม่อม เพื่อความเป็นสิริมงคลแก่ตนเอง

วันสุดท้าย เรียกว่า “อะปะโร” เจ้าภาพจะเอา เสื้อผ้า เครื่องทำครัว มีด บ้าน (ทำหลังเล็ก) สิ่งของที่นำไปให้ผู้ตายนั้นจะถูกทำลาย โดยการฉีกให้ขาดหรือทุบทำลายให้ใช้การไม่ได้ โดยมีวัตถุประสงคหลักเพื่อที่จะมิให้คนอื่นนำไปใช้ ซึ่งมีความเชื่อที่ว่าถ้าคนเป็นนำไปใช้ คนตายจะไม่ได้ใช้

2. อธิบายความสัมพันธ์การพัฒนาชุมชนบนฐานวิถีวัฒนธรรมกะเหรี่ยงบ้านพะเต๊ะ พบว่า

“คน” คือ หัวใจสำคัญของการพัฒนาด้านวัตถุและด้านจิตใจ ไม่ว่าจะเป็นมนุษย์ สัตว์ และพืชที่ประกอบอยู่วิถีวัฒนธรรมเดียวกัน จะสร้างความสัมพันธ์ระหว่างคนกับคน คนกับธรรมชาติ และคนกับอำนาจเหนือธรรมชาติ (ผี) ซึ่งจะส่งเสริมและสนับสนุนทางสังคม (Social Support) อยู่ตลอดเวลาในลักษณะของกิจกรรมที่ต้องแสดงบทบาท ภาระหน้าที่ (Function) ร่วมกันอย่างสมดุลเกี่ยวกับการเข้าใช้ประโยชน์จากทรัพยากรธรรมชาติ ทั้งนี้ เพื่อการคงอยู่ได้ตามปกติของโครงสร้าง โดยมีรายละเอียด ดังนี้

1. การพัฒนาคนด้านวัตถุ (รูปธรรม) พบว่า คนกะเหรี่ยงเข้าใช้ประโยชน์จากทรัพยากรธรรมชาติ บนฐานความเชื่อในเรื่องของอำนาจเหนือธรรมชาติ สอดคล้องกับตำนาน (นกโท่ปีก้า และสมุดทอง) เป็นตัวกำหนดระบบความสัมพันธ์ที่เชื่อมโยงระหว่างคนกับอำนาจเหนือธรรมชาติ มีการประกอบพิธีกรรม ในลักษณะการปรากฏตัวบน “พื้นที่” และ “โอกาส” (Space and Time) เพื่อให้กลุ่มคนที่มีประวัติศาสตร์ และผีบรรพบุรุษร่วมกันเข้าร่วมกิจกรรมแบบพบปะเห็นหน้ากัน เพื่อให้เกิดความมั่นคงในทรัพยากรธรรมชาติ (ป่าไม้ ลำธาร และสัตว์) นำไปสู่การเป็นคนที่มีความผูกพันทั้งด้านเศรษฐกิจ สังคม และการเมือง ที่ทับซ้อนบนวิถีวัฒนธรรมเดียวกัน ดังนี้

1.1 ด้านเศรษฐกิจ พบว่า ชุมชนกะเหรี่ยงใช้ ตำนาน (Myth) เชื่อมโยงถึงวิถีชีวิตในระบบผลิตแบบดั้งเดิม และถักทอความสัมพันธ์ระหว่างคนกับคน โดยใช้ความเชื่อ (พระเจ้า) เข้ามาเป็นสื่อกลาง การเข้าใช้ประโยชน์จากธรรมชาติด้วยความเชื่อที่ว่า “สรรพสิ่งที่มีอยู่ในโลกล้วนมีเจ้าของ” จึงเป็นกุศโลบายของการจัดระเบียบความสำคัญ เพื่อให้เกิดความสมดุล ประเด็นการอนุรักษ์ พบว่า สัตว์เลี้ยง ได้แก่ หมู และไก่ (ต้นตระกูล) ซึ่งเป็นสายพันธุ์พื้นเมืองดั้งเดิมของชุมชน มีไว้สำหรับประกอบพิธีเลี้ยงผีหัวฝาย (เจ้าแห่งน้ำ เจ้าแห่งดิน และวิญญาณบรรพบุรุษ) และพิธี เออะ-แฆงะ เป็นการบูรณาการความเชื่อ ซึ่งมีความเกี่ยวโยงในเรื่องของการอนุรักษ์สัตว์พันธุ์พื้นบ้าน เพื่อให้มีความมั่นคงในอาหารสำหรับครัวเรือน

1.2 ด้านสังคม พบว่า คนกะเหรี่ยงได้นำความเชื่อในเรื่อง “ขวัญ” ซึ่งเป็นระบบคุณค่า และเป็นทุนทางวัฒนธรรมมากำหนดวัฒนธรรมในประเด็น พิธีผูกข้อมือ และพิธีเออะ-แฆงะ เพื่อสร้างทุนทางสังคมของกลุ่มชาติพันธุ์ที่มีประวัติศาสตร์และผีบรรพบุรุษร่วมกัน เข้ามาอธิบายความสัมพันธ์ระหว่างคนกับคน ให้เกิดความรัก ความสามัคคี ความผูกพัน การแบ่งปัน และเป็นการลดช่องว่างระหว่างคนในครัวเรือนและในชุมชน ประเด็นสำคัญ คือ การขัดเกลาขั้นพื้นฐานให้กับสมาชิกในชุมชนได้อยู่ร่วมกันอย่างมีความสุข



รายงานสืบเนื่องจากการประชุมวิชาการระดับชาติ ครั้งที่ 5 สถาบันวิจัยและพัฒนา มหาวิทยาลัยราชภัฏกำแพงเพชร

1.3 ด้านการเมือง พบว่า คนกะเหรี่ยงจะให้ระบบผลิต ระบบคุณค่า และระบบความสัมพันธ์ เข้ามา กำหนดบทบาทและหน้าที่ของคน ที่จะต้องออกมาแสดงความรับผิดชอบต่อตนเอง ต่อครัวเรือน และต่อชุมชน นั้น คือ การรับใช้สังคม เพื่อการยึดเหนี่ยวและรักษาวิถีวัฒนธรรมดั้งเดิม อันเป็นสายสัมพันธ์ระหว่างคนกับผู้นำ ทำให้เกิดการยอมรับ เคารพ และให้เกียรติต่อระบบอาวุโส

2. การพัฒนาคนด้านจิตใจ (นามธรรม) พบว่า คนกะเหรี่ยงนำระบบคุณค่า ที่ให้ความสัมพันธ์ระหว่างคนกับคน ที่ให้เกียรติกับระบบอาวุโส และคนกับความเชื่อ คือ เคารพและยำเกรงในอำนาจเหนือธรรมชาติ มีความเชื่อมั่นและศรัทธาชุดความรู้ที่ผ่าน “ตำนาน” ในเรื่องเดียวกัน ซึ่งส่งผลโดยตรงต่อจิตใจ เป็นการปลูกฝังค่านิยมของการพัฒนาชุมชน นำไปสู่การเป็นคนที่มีความดีทั้งด้านเศรษฐกิจ สังคม และการเมือง ดังนี้

2.1 ด้านเศรษฐกิจ พบว่า คนกะเหรี่ยงยอมรับในวิถีดำรงอยู่ของวิถีสันติธรรมบวรบุรุษ มีการสืบทอดเรื่องเล่า “สมุดทอง” เชื่อมโยงในวิถีวัฒนธรรมแบบดั้งเดิม และยังเกี่ยวกับการใช้ประโยชน์จากทรัพยากรธรรมชาติ มีการสวดอ้อนวอนด้วยความเคารพ ส่งผลต่อจิตใจในเรื่องของการบริโภคทรัพยากรด้วยจิตสำนึก รู้คุณค่า มีการแบ่งปันส่วนเกินในครัวเรือนให้กับผู้อาวุโส และผู้ด้อยโอกาส

2.2 ด้านสังคม พบว่า คนกะเหรี่ยงได้นำ พิธีเลี้ยงผีหัวผาย พิธีผูกข้อมือและพิธีเอาะ-แขงะ ซึ่งเป็นระบบคุณค่า เข้ามาถักทอสายสัมพันธ์ของคนกะเหรี่ยงให้เข้าร่วมในกิจกรรมต่างๆ ของชุมชน เมื่อต้องเผชิญกับวิกฤติต่างๆ ทุกคนต้องออกมาแสดงบทบาทเข้ามาแก้ปัญหาพร้อมกันอย่างบูรณาการ เพื่อรักษาสมาคมทางด้านจิตใจ และเติมเต็มในความเป็นกลุ่มชาติพันธุ์กะเหรี่ยงที่มีมรดกทางวิถีวัฒนธรรมมาอย่างยาวนาน

2.3 ด้านการเมือง พบว่า คนกะเหรี่ยงจะใช้ระบบอาวุโส และหรือผู้นำที่มีความรู้เกี่ยวกับการประกอบพิธีกรรม โดยใช้ความเชื่อในเรื่องของอำนาจเหนือธรรมชาติเข้ามาจัดระเบียบความสัมพันธ์ในการบอกตำแหน่ง และแสดงบทบาทตามหน้าที่ เพื่อสร้างความเชื่อมั่นทางด้านจิตใจ และเป็นเครื่องมือในการขัดเกลาพฤติกรรมคนกะเหรี่ยงทุกคนจะต้องปฏิบัติตนให้อยู่ในกรอบแห่งวิถีวัฒนธรรม ทั้งต่อหน้าและลับหลัง

3. สังเคราะห์รูปแบบการพัฒนาชุมชนบนฐานวิถีวัฒนธรรมกะเหรี่ยง บ้านพะเต๊ะ อำเภอแม่สอด จังหวัดตาก พบว่า วิถีผลิดอย่างอย่างเป็นองค์รวม คือ หัวใจสำคัญของการพัฒนา “คน” ไม่ว่าจะป็นมนุษย์ สัตว์ และพืช (ข้าว) ซึ่งประกอบอยู่ในอาณาบริเวณเดียวกัน จะสร้างความสัมพันธ์ระหว่างกัน มีการส่งเสริมและสนับสนุนทางสังคม (social support) อยู่ตลอดเวลาในลักษณะของกิจกรรมที่ทุกคนจะต้องเข้ามาแสดงบทบาท และภาระหน้าที่ (function) ร่วมกันอย่างเป็นองค์รวมเกี่ยวกับการเข้าใช้ประโยชน์จากดินน้ำ และป่า ตลอดรวมถึงสัตว์ ทั้งนี้ เพื่อการคงอยู่ตามปกติของโครงสร้างที่สอดคล้องกับความเชื่อแบบดั้งเดิม เป็นตัวกำหนดความสัมพันธ์ที่เชื่อมโยงระหว่างคนกับอำนาจที่มองไม่เห็น ในลักษณะของการปรากฏตัวบน “พื้นที่” และ “โอกาส” เพื่อให้กลุ่มบุคคลที่มีสายเลือดความเป็น “ปง่า-เกอ-ญอ” เข้ากิจกรรมแบบพบปะเห็นหน้ากัน ตลอดจนการสร้างความเป็นปึกแผ่น เกิดสำนึกร่วมของความเป็นพวกเดียวกัน อันปัจจัยที่สำคัญในการหล่อหลอมความสัมพันธ์ระหว่างคนกับคน คนกับธรรมชาติ และคนกับความเชื่อ ท้ายสุดของการพัฒนา “คน” ให้เป็นคนที่มีคุณภาพ และคุณธรรม จะนำไปสู่การเป็นคนที่มีความดี “คุณค่า” ต่อตนเอง ต่อครอบครัว และต่อสังคมตลอดไป

อภิปรายผล

1. วิถีวัฒนธรรมกะเหรี่ยงแบบดั้งเดิมจะเป็นตัวกำหนด ระบบผลิต ระบบคุณค่า และระบบความสัมพันธ์ โดยใช้ “ตำนาน” ที่เกิดจากคำบอกเล่า มาเป็นกลไกการประกอบพิธีกรรมตามความเชื่อ ซึ่งให้ความสำคัญต่อสิ่งศักดิ์สิทธิ์ และเข้ามารักษาสมาคมระหว่าง คนกับการเข้าใช้ประโยชน์จากทรัพยากรธรรมชาติ ซึ่งปรากฏออกมาในรูปแบบวิถีดำรงอยู่อย่างเป็นองค์รวม สอดคล้องกับ ปฐม หงส์สุวรรณ, (2550 : 2-3) กล่าวว่า ตำนาน เป็นถ้อยแถลงอันเป็นความคิดความเชื่อที่เชื่อมโยงสัมพันธ์กับเรื่องของพระเจ้า มีลักษณะความเป็นเรื่องเล่าที่ศักดิ์สิทธิ์ (the sacred narrative) เป็นเรื่องเล่าที่เกี่ยวกับอำนาจเหนือธรรมชาติ และตำนานในหลายวัฒนธรรมมีบทบาท สำหรับรักษาไว้ซึ่งแบบแผนของการประกอบพิธีกรรม ตลอดรวมถึงองค์ความรู้ของท้องถิ่น

ในประเด็นนี้ “ตำนาน” ได้สื่อให้เห็นถึงวิถีดำรงอยู่ของกลุ่มชาติพันธุ์กะเหรี่ยงที่จะต้องอยู่กับวิถีผลิดแบบดั้งเดิม อยู่กับธรรมชาติ และการเข้าใช้ประโยชน์จากทรัพยากรธรรมชาติอย่างชาญฉลาด การเคารพในอำนาจที่มองไม่เห็น เป็นกลไกสร้างความสัมพันธ์อย่างเป็นองค์รวม เป็นพลังที่ซ่อนอยู่ใน “คน” ซึ่งเกี่ยวข้องกับกรรวมคน เพื่อจัดการความรู้ให้สอดคล้องกับวิถีวัฒนธรรม สอดคล้องกับ สีลาภรณ์ บัวสาย, (2547 : 26) กล่าวว่า การจัดการ



รายงานสืบเนื่องจากการประชุมวิชาการระดับชาติ ครั้งที่ 5 สถาบันวิจัยและพัฒนา มหาวิทยาลัยราชภัฏกำแพงเพชร

ความรู้โดย “คนใน” เป็นตัวชี้วัดด้านระบบความรู้ของกลุ่มชาติพันธุ์ที่สำคัญยิ่ง และมีสหสัมพันธ์ (Correlation) สูงกับสภาวะความเข้มแข็ง สามารถอยู่รอดมาได้ด้วยดี และจัดการตัวเองได้ มักเป็นกลุ่มชาติพันธุ์ ที่มีชุดความรู้แบบดั้งเดิม

2. ความสัมพันธ์การพัฒนาชุมชนบนฐานวิถีวัฒนธรรมกะเหรี่ยงบ้านพะเต๊ะ อำเภอแม่สอด จังหวัดตาก พบว่า วิถีวัฒนธรรมกะเหรี่ยงแบบดั้งเดิม คือ หัวใจสำคัญของการพัฒนา กล่าวคือ “คน” ไม่ว่าจะเป็นมนุษย์ สัตว์ และพืช (ข้าว) ซึ่งประกอบอยู่ในอาณาบริเวณเดียวกัน จะสร้างความสัมพันธ์ระหว่างกัน มีการส่งเสริมและสนับสนุนทางสังคมอยู่ตลอดเวลาในลักษณะของกิจกรรมที่ทุกคนจะต้องเข้ามาแสดงบทบาท และภาระหน้าที่ร่วมกันอย่างเป็นทางการ สอดคล้องกับ สัญญา สัญญาวิวัฒน์, (2551 : 26) กล่าวว่า ในฐานะที่เป็นระบบที่บำรุงรักษาตนเอง ทำนองเดียวกับอินทรีย์ทั้งหลาย สังคมมีความต้องการเป็นจำนวนหนึ่ง (Needs or requisites) ซึ่งเมื่อสนองได้แล้วจะทำให้สังคมดำรงชีวิตอยู่ได้ ส่วนต่างๆ สามารถพึ่งพากันได้ (Homeostasis) และรักษาสมดุลภาพไว้ได้

และการเข้าใช้ประโยชน์จากทรัพยากรธรรมชาติ ทั้งนี้เพื่อการคงอยู่ตามปกติของโครงสร้าง สอดคล้องกับ “ตำนาน” ซึ่งมีพิธีกรรมเป็นตัวกำหนดความสัมพันธ์ที่เชื่อมโยงระหว่างคนกับทรัพยากรธรรมชาติ โดยใช้อำนาจเหนือธรรมชาติมาเป็น “สื่อ” ในลักษณะของการปรากฏตัวบน “พื้นที่” และ “โอกาส” เพื่อให้กลุ่มชาติพันธุ์กะเหรี่ยงได้ถักทอความเป็นหนึ่งเดียว คือ ความเป็น “ป่า-แกอ-ญอ” สอดคล้องกับ สุภางค์ จันทวานิช, (2552 : 168-169) กล่าวว่า ระบบบุคลิกภาพ เป็นระบบที่ควบคู่กับหน้าที่พื้นฐานในการบรรลุเป้าหมาย ระบบปฏิบัติการก็จะต้องเน้นเรื่องบุคลิกภาพ คนที่เป็นสมาชิกของสังคมจะต้องถูกหล่อหลอมขัดเกลาให้มีบุคลิกภาพที่คิดไปในการทำงานเดียวกัน มองไปที่เป้าหมายเดียวกัน คนก็จะต้องเชื่อถือในอุดมการณ์แบบเดียวกันจึงจะทำให้เกิด Goal Attainment ได้ ระบบนี้จึงจะไปรองรับการทำหน้าที่พื้นฐานของคนในชุมชนได้

การได้เข้าร่วมกิจกรรมแบบพบปะเห็นหน้ากัน ตลอดจนการสร้างสรรค์ร่วมกัน อันเป็นปัจจัยที่สำคัญในการหล่อหลอม (Moulding) ความสัมพันธ์ระหว่างคน ธรรมชาติ และอำนาจเหนือธรรมชาติ (วิญญาณ) ท้ายสุดของการพัฒนา “คน” เพื่อสนองความต้องการขั้นพื้นฐานของปัจจัย 4 อันเป็นเงื่อนไขที่นำไปสู่การพัฒนาคนด้านวัตถุ และจิตใจ ในลักษณะโครงสร้างของความสัมพันธ์ทางเศรษฐกิจ สังคม และการเมือง ส่งผลต่อการพัฒนาคนให้มี “คุณภาพ” และ “คุณธรรม” จนนำไปสู่การเป็นคนที่มี “คุณค่า” ต่อตนเอง และต่อสังคมรอบข้าง สอดคล้องกับ สีลาภรณ์ บัวสาย, (2547 : 23) กล่าวว่า “คนใน” เท่านั้นที่จะรู้ว่าใครเป็นแกนหลักที่มีเสียงมีอิทธิพลต่อความคิดของคนในชุมชน ใครจะเป็นคนที่ ว่ากล่าวตักเตือน ตัดสินข้อพิพาทต่างๆ ในชุมชนได้ ใครเป็นหัวแรงหรือแมงงานใหญ่ได้ ใครมีสานสัมพันธ์กับตระกูลไหน เครือญาติสัมพันธ์หรือขัดแย้งกันอย่างไร ความรู้ทางด้านวัฒนธรรมมีนัยยะที่สำคัญมาก หากต้องการทำงานพัฒนาชุมชน ที่ขับเคลื่อนด้วยพลังภายใน จะได้รับการยอมรับที่กว้างขวางและเกิดผลจริงและยั่งยืน ความรู้ที่สืบทอดแบบ “อยู่ไปก็รู้เอง” เป็นการอธิบายถึงการพัฒนาแบบมีส่วนร่วมบนฐานความเชื่อที่เกิดจากตำนาน ความเชื่อ และพิธีกรรม เพื่อที่จะเข้ามาบริหารจัดการทรัพยากรธรรมชาติร่วมกัน เป็นสายสัมพันธ์ระหว่างคนกับคน ด้านการพัฒนาชุมชนที่เคารพต่อกฎเกณฑ์การทำหน้าที่ของตนเอง และสอดคล้องกับทฤษฎีโครงสร้างหน้าที่ (สเนหยา พลศรี, 2547 : 184) อธิบายว่า สังคมจะมีคุณภาพหรืออยู่รอดด้วยการยึดเหนี่ยวทางสังคม (Social Solidarity) คือ การที่บุคคลในสังคมมีสิ่งยึดถือร่วมกัน ในสังคมนานาชาติหรือสังคมนานาชาติใหญ่ที่มีโครงสร้างง่าย ๆ นั้น การยึดเหนี่ยวทางสังคม จะเป็นแบบ Mechanical Solidarity คือ การยึดเหนี่ยวค่านิยม จารีตประเพณีเดียวกัน มีความคิดแบบ Organic Solidarity คือ การยึดเหนี่ยวตามบทบาทหน้าที่ของตนโดยที่แต่ละบุคคลอาจมีค่านิยม ความเชื่อ ความคิดที่แตกต่างกันออกไป การที่สังคมจะอยู่รอดได้ ก็เพราะทุกคนปฏิบัติตามบทบาทและหน้าที่ของสังคมนั้น

3. สังเคราะห์รูปแบบการพัฒนาชุมชนบนฐานวิถีวัฒนธรรมกะเหรี่ยง บ้านพะเต๊ะ อำเภอแม่สอด จังหวัดตาก พบว่า รูปแบบการพัฒนาชุมชนที่เชื่อมประสานในวิถีวัฒนธรรมกะเหรี่ยง จะปรากฏออกมาในรูปของทุนทางสังคม มีการสรุปบทเรียนแห่งวิถีดำรงอยู่ที่มีมาแต่อดีตทั้งหมด มันคือ รากแก้วแห่งการพัฒนา เป็นระบบคุณค่าทางจิตวิญญาณ ต่อตนเอง ชุมชน และ สังคม นำมาซึ่งความสุขอันประณีต เกิดอิสรภาพ เป็นกลไกของการ “เชื่อมประสาน” ให้คนเกิดความรัก ความผูกพัน รู้สึกเป็นพี่ เป็นน้อง เป็นเครือญาติ มีความเอื้อเฟื้อ-เผื่อแผ่ ช่วยเหลือเกื้อกูลซึ่งกันและกัน สร้างความรู้สึกเป็นหนึ่งเดียว ซึ่งตรงกับ เป้าหมายของการพัฒนาอยู่ที่ “คน” สอดคล้องกับ กาญจนา แก้วเทพ, (2538 : 15) กล่าวว่า เป็นการกลับมาหาตัวตนที่เป็นเอกลักษณ์ ซึ่งเป็นลักษณะเฉพาะของชุมชนที่จะทำให้เกิดความภูมิใจ ศรัทธาและเกิดความเชื่อมั่นในวิถีคิด วิธีการ และวิถีทำ อันเป็นเงื่อนไขพื้นฐานสำคัญของการ



รายงานสืบเนื่องจากการประชุมวิชาการระดับชาติ ครั้งที่ 5 สถาบันวิจัยและพัฒนา มหาวิทยาลัยราชภัฏกำแพงเพชร

พัฒนาที่นำไปสู่ภาวะสมดุลของระบบนิเวศ และสอดคล้องกับ สีลาภรณ์ บัวสาย, (2547 : 16) และสุภางค์ จันทวานิช, (2552 : 168) กล่าวว่า วิถีวัฒนธรรมชุมชนสามารถถักทอจิตวิญญาณความสัมพันธ์ระหว่าง “คน กับ คน” เข้าด้วยกัน ทำให้กลุ่มมีความผูกพันกันอย่างเหนียวแน่น รู้สึกได้ถึงความเป็นพี่ เป็นน้อง เป็นเครือญาติ เป็นเพื่อนบ้าน มีความเอื้อเฟื้อเผื่อแผ่ การแบ่งปัน ช่วยเหลือเกื้อกูลซึ่งกันและกัน กลายเป็นพลังแห่งเครือข่ายทางสังคม ซึ่งสอดคล้องกับการบรรลุเป้าหมาย (Goal Attainment) ของชุมชนกะเหรี่ยง คือ สร้างความรู้สึกเป็นหนึ่งเดียวของคำว่า “ปง่า-เก่อ-ญอ” ซึ่งแปลว่า “คน” โดยใช้อำนาจเหนือธรรมชาติ มาเป็นกลไกในการควบคุมพฤติกรรม และอธิบายให้เห็นถึงความสำคัญระหว่างคนกับคน คนกับธรรมชาติ และคนกับอำนาจเหนือธรรมชาติ เป็นระบบคุณค่าที่ให้ความหมายของการร่วมแรงกัน เพื่อการใช้ทรัพยากรอย่างรู้คุณค่า อ่อนน้อม ยำเกรง และบริโภคด้วยความมีจิตสำนึกต่อ ดิน น้ำ ป่า และสัตว์ ภายใต้บริบทของการเปลี่ยนแปลงอย่างเป็นพลวัต

ข้อเสนอแนะ

ข้อเสนอแนะในการนำผลการวิจัยไปใช้

การพัฒนาชุมชนที่เกิดจากพื้นฐานวิถีวัฒนธรรม สามารถนำไปปรับใช้ให้เกิดเป็นประโยชน์ต่อกระทรวงพัฒนาสังคม สำนักนายกรัฐมนตรี และจัดทำเป็นข้อเสนอเชิงนโยบายในระดับจังหวัด เพื่อกำหนดเป็นแผนยุทธศาสตร์ เพื่อการพัฒนาพื้นที่บริเวณแนวชายแดน

1. การแก้ปัญหาการพัฒนาในระดับชาติ ซึ่งเป็นหนึ่งในภารกิจของกระทรวงพัฒนาสังคม สำนักนายกรัฐมนตรี ควรกำหนดเป็นแผนกลยุทธ์ที่อาศัยความเข้มแข็งของวัฒนธรรม และใช้ทุนทางสังคมเข้ามาเป็นกลไกเชื่อมประสานกับการพัฒนา ตลอดจนรวมถึงและสร้างสิ่งแวดล้อมที่เอื้อต่อการปฏิบัติงาน
2. การกำหนดยุทธศาสตร์ในจังหวัดตาก ในพื้นที่ชายแดน มีความหลากหลายทางกลุ่มชาติพันธุ์ ฉะนั้นผู้ที่จะทำการศึกษาหรือวิจัยควรให้ความสำคัญในเรื่องของความแตกต่างในบริบททางวัฒนธรรม และค้นหา “ระบบคุณค่า” ที่มีอยู่ในพื้นที่ พร้อมกับนำมาใช้ให้เกิดประสิทธิภาพสูงสุดต่อการพัฒนา
3. การกำหนดยุทธศาสตร์ในระดับอำเภอ ควรมีการสร้างเครือข่ายของความเป็นกลุ่มชาติพันธุ์เดียวกัน ในเรื่องของการอนุรักษ์วิถีวัฒนธรรมและประเพณีของชุมชน

ข้อเสนอแนะในการทำวิจัยครั้งต่อไป

1. วิถีวัฒนธรรมพื้นที่ตามแนวชายแดนจังหวัดตาก มีหลายกลุ่มชาติพันธุ์ ฉะนั้นก่อนที่จะมีการทำศึกษาหรือวิจัย ควรมีการศึกษา และทำความเข้าใจในบริบททางวัฒนธรรมก่อนทุกครั้ง เพราะรายละเอียดของความเชื่อ ตำนาน และพิธีกรรม มีความแตกต่าง และประหลาด
2. การวิจัยครั้งต่อไป ผู้วิจัยควรให้ความสำคัญในเรื่องของความผูกพันที่มีลักษณะพื้นฐานดั้งเดิมทางสายเลือด (The Tie of Blood) ที่จะแสดงให้เห็นถึงความมีตัวตนของชุมชน “ผีบรรพบุรุษร่วมกันเป็นใคร” เป็นการสร้างรูปแบบเครือข่ายทุนทางสังคมของกลุ่มชาติพันธุ์กะเหรี่ยง ต่อการพัฒนาพื้นที่ จังหวัดตาก

กิตติกรรมประกาศ

ผู้วิจัยขอขอบพระคุณ ผู้ทรงคุณวุฒิที่ได้กรุณาอย่างดียิ่ง ในการตรวจสอบโครงสร้างด้านเนื้อหา ภาษา พร้อมกับให้คำแนะนำ ปรีกษา ตลอดจนการตรวจสอบปรับแก้ไขข้อบกพร่องต่างๆ ด้วยความเอาใจใส่อย่างดี ดังนี้

- 1) รองศาสตราจารย์ ดร.ณัฐรดา วงษ์นายนะ คณบดีบัณฑิตวิทยาลัย มหาวิทยาลัยราชภัฏกำแพงเพชร
- 2) ดร.สุรศักดิ์ บุญเทียน โปรมแกรมวิขาพัฒนาสังคม คณะมนุษยศาสตร์และสังคมศาสตร์ มหาวิทยาลัยราชภัฏกำแพงเพชร
- 3) ดร.อดิเรก พันเขียว ผู้ช่วยผู้อำนวยการฝ่ายแผนและวิจัย คณะมนุษยศาสตร์และสังคมศาสตร์ มหาวิทยาลัยราชภัฏกำแพงเพชร แม่สอด จังหวัดตาก

ขอขอบคุณ นายวิระ วณาเจริญเขต ผู้ช่วยนักวิจัยทำหน้าที่ “ล่าม” ตรวจสอบความถูกต้องทางวิถีวัฒนธรรมกะเหรี่ยง ผ่าน “ตำนาน” จากคำบอกเล่า



รายงานสืบเนื่องจากการประชุมวิชาการระดับชาติ ครั้งที่ 5
สถาบันวิจัยและพัฒนา มหาวิทยาลัยราชภัฏกำแพงเพชร

เอกสารอ้างอิง

- กาญจนา แก้วเทพ. (2538). การพัฒนาแนววัฒนธรรมชุมชน โดยถียมมนุษย์เป็นศูนย์กลาง. กรุงเทพฯ :
ดำเนินการพิมพ์.
- เกรียงไกร เกิดศิริ. (2551). ชุมชนกับภูมิทัศน์วัฒนธรรม. กรุงเทพฯ : อุษาคเนย์.
- ชนิษฐา จิตชินะกุล. (2545). คติชนวิทยา. กรุงเทพฯ : โอเดียนสโตร์.
- จุฑาทพธรร (จามจุรี) ผดุงชีวิต. (2551). วัฒนธรรม การสื่อสารและอัตลักษณ์. กรุงเทพฯ : จุฬาลงกรณ์
มหาวิทยาลัย.
- นิยพรรณ (พลวัฒน์) วรรณศิริ. (2550). มานุษยวิทยาสังคมและวัฒนธรรม. กรุงเทพฯ : เอ็กซ์เปอร์เน็ท.
- นิวัติ เรืองพานิช. (2542). การอนุรักษ์ทรัพยากรธรรมชาติและสิ่งแวดล้อม (พิมพ์ครั้งที่ 3). กรุงเทพฯ : ลินคอร์น
โปรโมชั่น.
- ปฐม หงส์สุวรรณ. (2550). กาลครั้งหนึ่ง: ว่าด้วยตำนานกับวัฒนธรรม. กรุงเทพฯ : แอคทีฟ พรินท์.
- ปิ่นแก้ว เหลืองอร่ามศรี. (บรรณาธิการ). (2546). อัตลักษณ์ ชาติพันธุ์ และความเป็นชายขอบ. กรุงเทพฯ : ศูนย์
มานุษยวิทยาสิรินธร.
- เพียรพร ดีเทศน์. (2548). วิถีแม่น้ำ วิถีป่า ของปกากญอ สาละวิน. เชียงใหม่ : ศูนย์พัฒนาเครือข่ายเด็กและชุมชน.
ภาคเหนือ. (บรรณาธิการ). (2552). วิถีแจจอมป่า รักษาผืนป่าตะวันตก. กรุงเทพฯ : ที คิว พี .
- ยศ สันตสมบัติ และคณะผู้วิจัย. (2547). นิเวศวิทยาชาติพันธุ์ทรัพยากรชีวภาพและสิทธิชุมชน. เชียงใหม่ :
วิทอินดีไซน์.
- ยศ สันตสมบัติ. (2551). อำนาจ พื้นที่ และอัตลักษณ์ทางชาติพันธุ์ การเมืองวัฒนธรรมของรัฐบาลในสังคมไทย.
กรุงเทพฯ : ศูนย์มานุษยวิทยาสิรินธร.
- ศิริพร ณ ถลาง. (2552). ทฤษฎีคติชนวิทยา : วิธีวิทยาในการวิเคราะห์ ตำนาน-นิทานพื้นบ้าน (พิมพ์ครั้งที่ 2).
กรุงเทพฯ : ส.เอเซียเพรส.
- ศรีศักร วัลลิโภดม. (2545). พัฒนาการทางสังคม-วัฒนธรรมไทย. กรุงเทพฯ : เมืองโบราณ.
- สนธยา พลศรี. (2547). ทฤษฎีและหลักการพัฒนาชุมชน. (พิมพ์ครั้งที่ 5). กรุงเทพฯ : โอเดียนสโตร์.
- สรพงษ์ วิชัยดิษฐ. (2547). กระบวนการก่อรูปอัตลักษณ์ของผู้อพยพชาวกะเหรี่ยง : ศึกษากรณีกะเหรี่ยงในพื้นที่พัก
พิงชั่วคราว บ้านแม่หละ อำเภอท่าสองยาง จังหวัดตาก.(รายงานผลการวิจัย). กรุงเทพฯ : จุฬาลงกรณ์
มหาวิทยาลัย.
- สีลาภรณ์ บัวสาย. (2547). พลังท้องถิ่น บทสังเคราะห์งานวิจัยด้านชุมชน. กรุงเทพฯ : สำนักงานกองทุนสนับสนุน
การวิจัย.
- สุภางค์ จันทวานิช. (2552). ทฤษฎีสังคมวิทยา (พิมพ์ครั้งที่ 2). กรุงเทพฯ : จุฬาลงกรณ์มหาวิทยาลัย.
- สุเทพ สุนทรเกสัช. (2548). ชาติพันธุ์สัมพันธ์ : แนวคิดพื้นฐานทางมานุษยวิทยาในการศึกษา อัตลักษณ์กลุ่ม
ชาติพันธุ์ประชาชน และการจัดองค์การความสัมพันธ์ทางชาติพันธุ์. กรุงเทพฯ : เมืองโบราณ.
- สัญญา สัญญาวิวัฒน์. (2551). ทฤษฎีสังคมวิทยา : เนื้อหาและแนวการใช้ประโยชน์เบื้องต้น (พิมพ์ครั้งที่ 13).
กรุงเทพฯ : จุฬาลงกรณ์มหาวิทยาลัย.
- เอกชัย เครืออินตะ. (2540). วัฒนธรรมในการอนุรักษ์ทรัพยากรป่าไม้ของชาวเขาเผ่ากะเหรี่ยง. วิทยานิพนธ์
ปริญญาศึกษาศาสตรมหาบัณฑิต มหาวิทยาลัยมหิดล.