



กลวิธีการใช้ภาษาในบทเพลงของกระต่าย พรรณนิภา

Techniques for Language Using in the Songs of KraTai Pannipa

กนิษฐา ปันตา¹ จิราพร ภูวรัตนาวีวิธ² และประภัสสร ห่อทอง²

Kanitha Panta¹, Jiraporn Puwattananawit² and Prapatsara Hothong²

¹ นักศึกษาประจำโปรแกรมวิชาภาษาไทย คณะมนุษยศาสตร์และสังคมศาสตร์ มหาวิทยาลัยราชภัฏกำแพงเพชร

² อาจารย์ประจำโปรแกรมวิชาภาษาไทย คณะมนุษยศาสตร์และสังคมศาสตร์ มหาวิทยาลัยราชภัฏกำแพงเพชร

บทคัดย่อ

การศึกษาครั้งนี้มีวัตถุประสงค์ในการศึกษาวิธีการใช้ภาษาในบทเพลงของกระต่าย พรรณนิภา ซึ่งเป็นบทเพลงที่แต่งขึ้นในระหว่างปี พ.ศ. 2560 – 2565

ผลการศึกษาพบว่า เพลงลูกทุ่งของกระต่าย พรรณนิภา โดยศึกษาวิธีการใช้ภาษา 3 ลักษณะ คือ การใช้เสียง การใช้คำ และการใช้ภาพพจน์ ไว้ดังนี้ 1. ด้านการใช้เสียง พบมากที่สุด คือ การเล่นเสียงสัมผัสอักษร ร้อยละ 63.63 และ ร้องลงมา คือ การเล่นเสียงสัมผัสสระ ร้อยละ 26.13 2. ด้านการใช้คำ พบมากที่สุด คือ ภาษาถิ่น ร้อยละ 48.33 และ ร้องลงมา คือ คำภาษาต่างประเทศ ร้อยละ 29.16 3. ด้านการใช้ภาพพจน์ พบมากที่สุด คือ อติพจน์ ร้อยละ 71.42 และ ร้องลงมา คือ อุปลักษณ์ ร้อยละ 15.87

ผลการศึกษาดังกล่าวแสดงให้เห็นว่า กลวิธีการใช้ภาษาเป็นส่วนสำคัญที่ทำให้ผู้ฟังได้รับสารแล้วเข้าใจได้ง่าย เกิดอารมณ์ความรู้สึก และจินตภาพ ผ่านบทเพลงทำให้เพลงของกระต่าย พรรณนิภา ได้รับความนิยม

คำสำคัญ: เพลงลูกทุ่ง / กลวิธีการใช้ภาษา

Abstract

The purpose of this research was to study the language strategy used in the songs of KraTai Pannipa, which were composed between 2017 – 2022.

The result of the study found that Thai traditional songs of KraTai Pannipa consisted of 3 types of strategies, i.e. the use of sounds, the use of words, and the use of images. Further, they were shown as 1. The use of sounds was the most common alliteration, 63.63 percent, followed by the use of sounds. The use of assonance was 26.13 percent 2. The word usage, the most common was dialects, 48.33 percent. In addition, the inferior was foreign language words, 29.16 percent, and 3. The use of images was the most common hyperbole at 71.42 percent and followed by metaphor at 15.87 percent.

The results of this study showed that language strategy was an important part that makes the listeners perceive the message easily. Emotions and images were also created through the songs, making them much more popular.

Keywords: Country songs / Techniques for language using

ความเป็นมาและความสำคัญของปัญหา

วรรณกรรมเพลง เป็นผลงานทางศิลปะที่เกิดจากการความคิดสร้างสรรค์ของมนุษย์ โดยการใช้ภาษาเป็นเครื่องมือในการถ่ายทอดอารมณ์ ความรู้สึกต่าง ๆ ผ่านเสียงเพลง สามารถเข้าถึงกลุ่มคนได้ทุกกลุ่ม ด้วยลักษณะและรูปแบบของเพลงลูกทุ่งที่มีเป็นเอกลักษณ์เฉพาะตัว และนำเสนอเนื้อหา และภาษาที่เป็นภูมิปัญญาท้องถิ่น ผสมผสานกับกับความเรียบง่าย ความสนุกสนาน ทำให้เพลงสไตล์ลูกทุ่ง ได้รับความนิยมในสังคมปัจจุบันทั่วทุกภูมิภาค

กระต่าย พรรณนิภา นักร้องสาวรุ่นใหม่แนวเพลงลูกทุ่ง ที่ได้รับกระแสความนิยมอยู่ในปัจจุบัน ผลงานเพลงมีผลการตอบรับที่ดี ผู้ฟังสามารถเข้าชมผลงานเพลงได้หลากหลายช่องทาง ไม่ว่าจะเป็น Facebook, Youtube, Tiktok, เว็บไซต์ และสื่อออนไลน์ต่าง ๆ ผลงานเพลงของกระต่าย พรรณนิภาในปี 2563 มียอดการรับชมในช่องทาง youtube ใน



บทเพลงสันดานเก่า ถึง 217 ล้านวิว จนได้ฉายาว่า นักร้องลูกทุ่งสาวน้อย 100 ล้านวิว อาจกล่าวได้ว่า กระจ่า ต่าย พรรณนิภา เป็นนักร้องที่ได้รับความนิยมจากแฟนเพลง ด้วยการใช้ภาษาอีสานเป็นหลักในบทเพลง ถือเป็นเอกลักษณ์เฉพาะตัว

จากกระแสการได้รับความนิยม ของผลเพลงที่กระจ่า ต่าย พรรณนิภา ขับร้องนั้น เกิดจากผู้ประพันธ์เพลง หลากหลายท่าน อาทิเช่น ไพบูรณ์ แสงเดือน, ภาณุวัฒน์ วิเศษวงษา, บ่าว ไทเลย ผู้ประพันธ์เพลงมีการใช้ภาษาที่สื่ออารมณ์ต่าง ๆ ผ่านเนื้อหาของเพลงได้อย่างโดดเด่น และมีการใช้กลวิธีการใช้ภาษาในรูปแบบต่าง ๆ เช่น การใช้คำสัมผัสสระ สัมผัสอักษร และการใช้ภาพพจน์ เป็นต้น ทำให้ผู้ฟังเข้าถึงความหมาย อารมณ์เพลง สอดคล้องกับที่ผู้ประพันธ์ต้องการสื่อสารผ่านเนื้อหาในบทเพลงนั้น ๆ นอกจากนี้ อาจเกิดจากส่วนประกอบอื่น ๆ เช่น รูปลักษณ์ของนักร้อง การแต่งกาย ที่มีส่วนทำให้เกิดกระแสการได้รับความนิยมของนักร้องจากแฟนเพลง

จากเหตุผลดังกล่าว จึงทำให้ผู้วิจัยมีความสนใจที่จะศึกษากลวิธีการใช้ภาษาในบทเพลงของกระจ่า ต่าย พรรณนิภา เพราะมีการนำเสนอทั้งด้านเนื้อหา และภาษาที่โดดเด่น โดยเฉพาะการนำภาษาถิ่นอีสานมาใช้เป็นภาษาหลักในการถ่ายทอดเรื่องราวผ่านบทเพลง ทำให้วรรณกรรมดังกล่าวมีคุณค่าในด้านต่าง ๆ ได้อย่างน่าสนใจ

วัตถุประสงค์ของการวิจัย

เพื่อศึกษากลวิธีการใช้ภาษาในบทเพลงของกระจ่า ต่าย พรรณนิภา

ขอบเขตการวิจัย

ในการศึกษาเรื่องกลวิธีการใช้ภาษาในบทเพลงของต่าย พรรณนิภา มีขอบเขตในการศึกษา คือ ผู้วิจัยคัดเลือกทุกเพลงในช่วงพ.ศ.2560 – 2565 และคัดเลือกผลงานเพลงเดี่ยว ที่ขับร้องโดย กระจ่า ต่าย พรรณนิภา เท่านั้น จำนวน 30 เพลง ดังนี้

ปี 2560

1. เพลงของเก่า (ผู้ประพันธ์เพลง จักษ์ เมืองสาเกต)

ปี 2561

1. เพลงมาแล้วก็คิดฮอด (ผู้ประพันธ์เพลง ภาณุวัฒน์ วิเศษวงษา)
2. เพลงสี่เป็นหยิ่งบ่ (ผู้ประพันธ์เพลง แจ็ค ลูกอีสาน)
3. เพลงเจ็บคอ (ผู้ประพันธ์เพลง ภาณุวัฒน์ วิเศษวงษา)
4. เพลงสันดานเก่า (ผู้ประพันธ์เพลง ย้อย มานะศักดิ์)
5. อายากได้น้อง (ผู้ประพันธ์เพลง อาม ชุตินา)
6. สับสนคนฮัก (ผู้ประพันธ์เพลง เจียบ นิสา)

ปี 2562

1. เพลงผู้สาวโสด (ผู้ประพันธ์เพลง ไพบูรณ์ แสงเดือน)

ปี 2563

1. เพลงเรียนรู้เพิ่มเติม (ผู้ประพันธ์เพลง บ่าว ไทเลย)
2. เพลงตัวละครลับ (ผู้ประพันธ์เพลง เกษม ชมพู)
3. เพลงกลับมาเด้อ (ผู้ประพันธ์เพลง เนม สุรพงศ์)
4. เพลงขอพรหลวงปู่บุญทัน (ผู้ประพันธ์เพลง ไพบูรณ์ แสงเดือน)
5. เพลงโควิดกะย่าน คนอยู่บ้านกะอยากกอด (ผู้ประพันธ์เพลง ไพบูรณ์ แสงเดือน)
6. โนแคบชั้น (ผู้ประพันธ์เพลง บ่าว ไทเลย)

ปี 2564

1. เพลงหัวใจหนูว่าง (ผู้ประพันธ์เพลง เนม สุรพงศ์)
2. เพลงเมาปลื้ม (ผู้ประพันธ์เพลง เนม ไชย หลวงพระเนตร)
3. เพลงเลิกได้กะฮายลงคอ (ผู้ประพันธ์เพลง ไพบูรณ์ แสงเดือน)
4. เพลงสองลั้งยังปลื้ม (ผู้ประพันธ์เพลง บ่าว ไทเลย)
5. เพลงอิห่ลวง (ผู้ประพันธ์เพลง บ่าว ไทเลย)



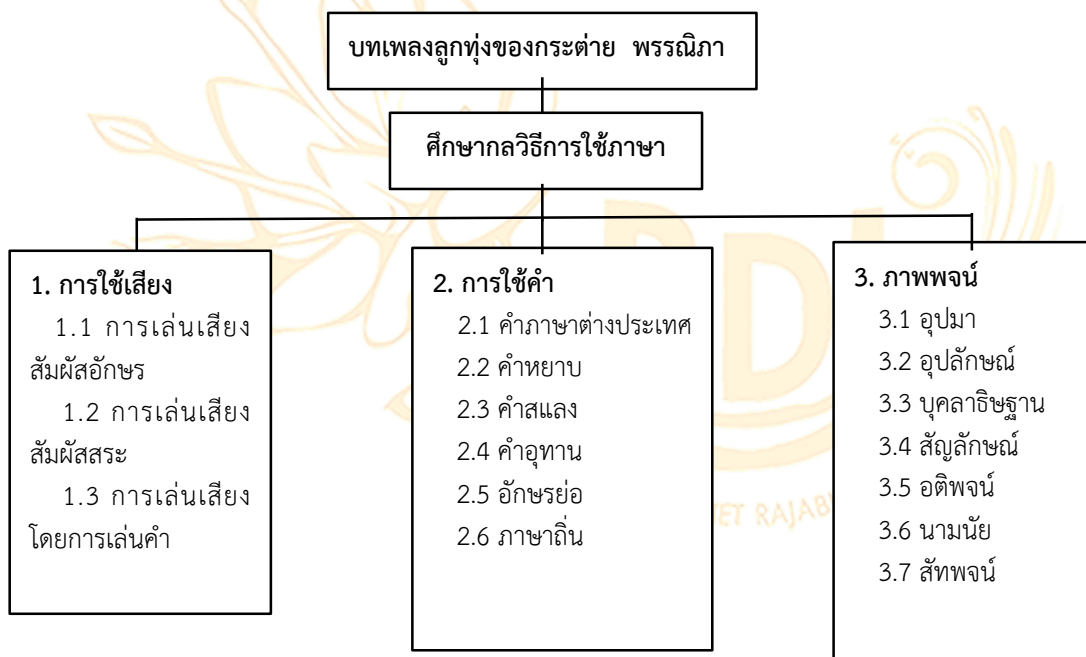
6. เพลงคตินาแม่ยายแห่น (ผู้ประพันธ์เพลง บ่าว ไทเลย)
7. เพลงไหมไลนบ่ชัดเจน (ผู้ประพันธ์เพลง ไทบูรณ แสงเดือน)
8. เจ็บกว่าเก่า (ผู้ประพันธ์เพลง เนม สุรพงศ์)
9. สันดานใหม่ (ผู้ประพันธ์เพลง ย้อย มานะศักดิ์)

ปี 2565

1. เพลงน้องผู้เดียว (ผู้ประพันธ์เพลง บ่าว ไทเลย)
2. เพลงเจ็บกว่าเก่า (ผู้ประพันธ์เพลง เนม สุรพงศ์)
3. เพลงน้องเป็นแฟนอายุได้ไป (ผู้ประพันธ์เพลง เนม สุรพงศ์)
4. กูว่าแล้ว (ผู้ประพันธ์เพลง หวาย เนเวอร์ตาย)
6. เพลงมักบัวม.ปลาย (ผู้ประพันธ์เพลง เนม สุรพงศ์)
7. อยากได้อ้าย (ผู้ประพันธ์เพลง ยศ ภิญโย)
8. เพลงสายตาซอนแลน (ผู้ประพันธ์เพลง กานต์ การเวก)

กรอบแนวคิดการวิจัย

กรอบแนวคิดในการศึกษากลวิธีการใช้ภาษาในบทเพลงของกระต่าย พรรณนิภา ในช่วงพ.ศ.2560 – 2565 แบ่งออกเป็น 3 ลักษณะ คือ การใช้เสียง การใช้คำ และภาพพจน์ ดังแผนภูมิต่อไปนี้



ภาพที่ 1 กรอบแนวคิดในการดำเนินงานวิจัย

วิธีดำเนินการวิจัย

กลวิธีการใช้ภาษาในบทเพลงของกระต่าย พรรณนิภา เป็นการเน้นศึกษาที่เนื้อหาของเพลง เพื่อให้เห็นถึงกลวิธีในการใช้ภาษาในรูปแบบต่าง ๆ ผู้วิจัยได้ดำเนินการตามขั้นตอนดังนี้

1. รวบรวมเอกสาร และงานวิจัยที่เกี่ยวข้องกับเพลงลูกทุ่ง และทฤษฎีกลวิธีการใช้ภาษา สรุปหลักเกณฑ์เพื่อนำมาในการวิเคราะห์ข้อมูล

2. รวบรวมข้อมูลที่ใช้ในการดำเนินการวิจัย

ผู้วิจัยรวบรวมบทเพลงที่ขับร้องโดยกระต่าย พรรณนิภา ในช่วงปี 2560 – 2565 ทั้งหมดได้ 30 เพลง โดยเก็บข้อมูล คือ ผู้วิจัยทำหาค้นหาเนื้อเพลงจากเว็บไซต์ <https://www.siamzone.com>. โดยผู้วิจัยคัดเลือกผลงานเพลงเดี่ยวที่ขับร้องโดย กระต่าย พรรณนิภา เท่านั้น



3. การวิเคราะห์ข้อมูล คือ ศึกษาเกี่ยวกับกลวิธีการใช้ภาษาในบทเพลงของ ต่าย พรรณีภา โดยผู้วิจัยจะเลือกศึกษาจากถ้อยคำต่าง ๆ ที่ปรากฏในเนื้อเพลง และใช้กรอบแนวคิดกลวิธีการใช้ภาษาของ ธเนศ เวิร์รภาดา (2549) และดวงใจ ไทยอุบุญ (2554) และสรุปผลการวิเคราะห์

4. นำเสนอผลการวิจัย และอภิปรายผล โดยการใช้วิธีพรรณนาวิเคราะห์

สรุปผลการวิจัย

เพลงลูกทุ่งเป็นวรรณกรรมที่คนทุกวัยสามารถเข้าถึงได้ง่าย และบทเพลงของ ต่าย พรรณีภา เป็นผลงานเพลง ที่มีการนำเสนอเนื้อหา และภาษาที่ใช้ในคำร้อง โดยการใช้ภาษาท้องถิ่นอีสานปะปนภาษามาตรฐาน และสำเนียงการเอื้อนเสียง ลีลา สำเนียง ที่มีเอกลักษณ์เฉพาะตัว ผู้วิจัยจึงมีความสนใจในการศึกษาการใช้ภาษาในบทเพลงของ ต่าย พรรณีภา โดยใช้กรอบแนวคิดกลวิธีการใช้ภาษาของ ธเนศ เวิร์รภาดา (2549) และดวงใจ ไทยอุบุญ (2554) ในการวิเคราะห์ด้วยบทเพลงเป็นหลัก มีรายละเอียดดังนี้

1. การใช้เสียง การใช้เสียง หรือการเล่นเสียง เป็นกลวิธีที่เกี่ยวกับการเลือกสรรคำ สระ และวรรณยุกต์ สัมผัสมาใช้เพื่อให้เกิดความไพเราะทางด้านเสียง จากการศึกษาการใช้ภาษาในบทเพลงของ ต่าย พรรณีภา พบว่า มีรูปแบบการใช้เสียง 3 รูปแบบ ดังนี้

1.1 การเล่นเสียงสัมผัสอักษร การใช้พยัญชนะเดียวกันมาเรียงติดกันหรือมีคำอื่นมาคั่น ตั้งแต่สองคำขึ้นไป เพื่อให้มีความหมายที่หนักแน่นขึ้น และมีความไพเราะทางเสียงอีกด้วย ผู้วิจัยพบว่า การเล่นเสียงโดยการเล่นเสียงสัมผัสอักษรในบทเพลงของ ต่าย พรรณีภา พบ จำนวน 56 ตัวอย่าง จาก 18 เพลง ได้แก่ เพลงสับสนหรือคนรัก2022, เพลงกว่าแล้ว, เพลงตัวละครลับ, เพลงหัวใจหนูว่าง, เพลงน้องเป็นแฟนย้ายได้ไป, เพลงเลิกได้กะฮายลงคอก, เพลงเจ็บกว่าเก่า, เพลงมักบัววม.ปลาย, เพลงผู้สาวโสด, เพลงกลับมาเด้อ, เพลงโควิคะย่านคนอยู่บ้านกะอยากกอด, เพลงน้องสูคนเดียว, เพลงสันดานใหม่, เพลงเรียนรู้เพิ่มเติม, เพลงอีลวง, เพลงใหม่โล้นบ่ชัดเจน, เพลงสายตาซอนแลน และเพลงสู้ไปก่อนเด้อพี่น้อง

ตัวอย่างที่ 1

“...ยังเข้าไปยุ่งวุ่นวาย กับชีวิตของเธอ
บอกใจเสมอ อย่าคิดเข้าข้างตัวเอง...”

(เพลงสับสนหรือคนรัก2022)

จากข้อความข้างต้น มีการเล่นเสียงสัมผัสพยัญชนะ ว- ในคำว่า วุ่น - วาย และพยัญชนะ ข- ในคำว่า เข้า - ข้าง เพื่อให้เกิดความงามทางภาษา และไพเราะเรื่องเสียง

ตัวอย่างที่ 2

“...อ้องฟุ่มพ่ายในมือที่เขาบอกลา
เขาละไปมิดจอยกับผุใหม่...”

(เพลงกว่าแล้ว)

จากข้อความข้างต้น มีการเล่นเสียงสัมผัสพยัญชนะ ฟ- ในคำว่า ฟุ่ม-พ่าย เพื่อให้เกิดความงามทางภาษา และไพเราะเรื่องเสียง

1.2 การเล่นเสียงสัมผัสสระ คำที่มีเสียงคล้องจองกันด้วยเสียงสระ และเสียงพยัญชนะท้ายพยางค์ ผู้วิจัยพบว่า การเล่นเสียงโดยการเล่นเสียงสัมผัสสระในบทเพลงของ ต่าย พรรณีภา พบ จำนวน 23 ตัวอย่าง จาก 11 เพลง ได้แก่ เพลงตัวละครลับ, เพลงน้องเป็นแฟนย้ายได้ไป, เพลงน้องสูคนเดียว, เพลงโควิคะย่าน คนอยู่ทางบ้านกะอยากกอด, เพลงคิดน้าแม่ย้ายแห่น, เพลงสายตาซอนแลน, เพลงของเก่า, เพลงสันดานใหม่คำว่าให้อภัย คงบ่มีความหมาย, เพลงเรียนรู้เพิ่มเติม, เพลงขอพรหลวงปู่บุญทัน, และเพลงใหม่โล้นบ่ชัดเจน

ตัวอย่างที่ 1

“...ปกล้าออกไปใส
เปิดมือถือเบิ่งข้าวในห้องเช่า
ติดตามสถานการณ์...”

(เพลงน้องสูคนเดียว)



จากข้อความข้างต้น มีการเล่นเสียงสัมผัสสระเดียวกัน คือ สระอือ ในคำว่า มือ - ถือ เพื่อเกิดความงามทางภาษา และไพเราะเรื่องเสียง

ตัวอย่างที่ 2

“...ถ้ามีคนหนึ่งถึมกันกลางทาง

คนแพ่คนผิดหวัง...”

(เพลงเรียนรู้เพิ่มเติม)

จากข้อความข้างต้น มีการเล่นเสียงสัมผัสสระเดียวกัน คือ สระอา ในคำว่า กลาง - ทาง เพื่อเกิดความงามทางภาษา และไพเราะเรื่องเสียง

การศึกษาทวิการใช้ภาษาด้านการใช้เสียง พบว่า การใช้เสียงสัมผัสสระ คือ การเล่นเสียงสระ และ การใช้พยัญชนะท้ายเหมือนกัน เพื่อเป็นการเล่นเสียงให้ไพเราะ และจดจำได้ง่าย

1.3 การเล่นเสียงโดยการเล่นคำ เป็นการใช้คำเดียวกัน หรือวลีเดียวกัน เพื่อเน้นย้ำความหมาย ผู้วิจัยพบว่า การเล่นเสียงโดยการเล่นคำในบทเพลงของกระต่าย พรรณนิภา พบ จำนวน 11 ตัวอย่าง จาก 9 เพลง ได้แก่ เพลง สองล้งยังปลื้ม, เพลงสันดานเก่า, เพลงกว่าแล้ว, เพลงหัวใจหนูว่าง, เพลงเลิกบ่ได้กะฮายลคค, เพลงเจ็บกว่าเก่า, เพลงมักบัว ม.ปลาย, เพลงกลับมาเด้อ และเพลงน้องสู้นคนเดียว

ตัวอย่างที่ 1

“...ถึมมึงให้นังเสียใจ

ถึมมึงให้น้ำตาเอ่อ...”

(เพลงกว่าแล้ว)

จากข้อความข้างต้น มีการใช้คำซ้ำ คำว่า “ถึมมึง” หมายถึง ทิ้งมึง ความหมายในเพลงคือ ทิ้งให้นังเสียใจ ทิ้งนังร้องให้ เพื่อต้องการย้ำความ เพื่อให้ผู้ฟังเข้าใจในอารมณ์เพลงที่ต้องการสื่อสาร

ตัวอย่างที่ 2

“...หัวใจหนูว่าง มันโคตรจะว่าง

พื้นที่เคียงข้าง ยังไม่มีใครจับจอง

หัวใจหนูว่าง ถ้าพี่ก็ว่าง

อยากเดินเคียงข้าง อยากให้พี่รีบจับจอง...”

(เพลงหัวใจหนูว่าง)

จากข้อความข้างต้น มีการใช้คำซ้ำ คำว่า “ว่าง” หมายถึง ว่างเปล่า หรือไม่มีภาระผูกพัน ความหมายในเพลง คือ หัวใจยังว่าง ยังไม่ได้คบหากับใคร

การศึกษาทวิการใช้ภาษาด้านการใช้เสียง พบว่า การใช้เสียงโดยการเล่นคำ นอกจากจะไพเราะแล้ว ยังเป็นการซ้ำความหมาย เพื่อเน้นย้ำความหมายของคำที่ต้องการสื่อความหมาย

2. การใช้คำ มีความสำคัญจะต้องรู้จักการเลือกใช้คำให้เหมาะสม ตามบริบทที่ต้องการสื่อสาร ศิลปะการใช้คำเกิดจากลีลาการประพันธ์ของผู้ประพันธ์ เพื่อแสดงให้เห็นถึงความงดงามทางภาษา จากการศึกษาทวิการใช้ภาษาในบทเพลงของกระต่าย พรรณนิภา พบว่า ด้านการใช้คำ มี 6 ลักษณะ ดังนี้

2.1 คำภาษาต่างประเทศ หรือ คำทับภาษาต่างประเทศ คือ คำที่เขียนเป็นภาษาไทย โดยการทับศัพท์ตามการออกเสียงของคนไทย มีทั้งคำที่ใช้ทั่วไป และคำเฉพาะ ผู้วิจัยพบว่า มีการใช้คำภาษาต่างประเทศในบทเพลงของกระต่าย พรรณนิภา จำนวน 35 ตัวอย่าง จาก 16 เพลง ได้แก่ เพลงสองล้งยังปลื้ม, เพลงกว่าแล้ว, เพลงตัวละครลับ, เพลงหัวใจหนูว่าง, เพลงมาแล้วกะคิดฮอด, เพลงมาปลื้ม, เพลงน้องเป็นแฟนอ้ายได้ไป, เพลงเลิกบ่ได้กะฮายลคค, เพลงมักบัว ม.ปลาย, เพลงสาวโสด, เพลงกลับมาเด้อ, เพลงโควิทกะย่าน คนอยู่บ้านอยากกอด, เพลงน้องสู้นคนเดียว, เพลงไหม้โลนบ่ชัดเจน, เพลงของเก่า และเพลงสู้อีกก่อนเด้อพี่น้อง

ตัวอย่างที่ 1

“...กว่าแล้วจักนอยมึงต้องให้แท้

ไปดูแลเทศแควให้คน..บ่จริงใจ

ยามกูเดือนมึงกะบ่ฟัง..ว่ากูบ่เคยฮักไผ...”



(เพลงกว่าแล้ว)

จากข้อความข้างต้น คำว่า **เทคแคร์** มาจากคำว่า **take care** หมายถึง การเอาใจใส่ เป็นคำทับศัพท์ที่ใช้กันอย่างแพร่หลาย ทั้งกลุ่มคนที่รู้ภาษาอังกฤษ และคนรุ่นใหม่ โดยถูกนำมาใช้ให้เห็นถึงความต้องการดูแล เอาใจใส่

ตัวอย่างที่ 2

“...อีกกันมาโดนบมีเรื่องได้มาแผ้วพาล
แต่มีอนี้เป็นหยั่งอ้ายจิงเฉยชาต่อกัน
บไลน์มาหาบแชทมาหวานคือเก่า...”

(เพลงหัวใจยังว่าง)

จากข้อความข้างต้น คำว่า **แชท** มาจากคำว่า **Chat** หมายถึง พูดคุยแลกเปลี่ยนความคิดเห็น ด้วยการพิมพ์ข้อความโต้ตอบกันทางคอมพิวเตอร์ หรือการพูดแบบไม่เป็นทางการ

การศึกษากลวิธีการใช้ภาษาด้านการใช้คำ พบว่า การใช้คำภาษาต่างประเทศ อยู่ในรูปแบบการเขียนทับศัพท์เป็นภาษาไทย เป็นคำที่นิยมให้กลุ่มวัยรุ่น และชีวิตประจำวัน ทำให้ผู้ฟังเข้าใจความหมายของคำได้ชัดเจนขึ้น

2.2 คำหยาบ คือ คำที่สื่อถึงความไม่สุภาพ สื่อความหมายในแง่ที่ไม่ดี หรือฟังไม่ไพเราะ ผู้วิจัยพบว่า มีการใช้คำหยาบ ในบทเพลงของกระต่าย พรรณิกา จำนวน 14 ตัวอย่าง จาก 6 เพลง ได้แก่ เพลงสองลึงยังปลื้ม, เพลงสันดานเก่า, เพลงกว่าแล้ว, เพลงตัวละครลับ, เพลงเลิกไปได้กะฮายลงคอ, เพลงสันดานใหม่คำว่าให้อภัย คงบมีความหมาย

ตัวอย่างที่ 1

“...อีหัวใจ ละมิงเป็นท่ามันหยั่ง
มิงคือบฟังความกูแหงนะ...”

(เพลงสองลึงยังปลื้ม)

ตัวอย่างที่ 2

“...กูว่าแล้วจกนอยมันต้องถิมมิง...”

(เพลงกว่าแล้ว)

จากข้อความข้างต้น คำว่า “**กู**” เป็นคำสรรพนามบุรุษที่ 1 และคำว่า “**มิง**” เป็นคำสรรพนามบุรุษที่ 2 ส่วนคำว่า “**ท่า**” เป็นคำคำ ที่แปลว่าต่ำช้า เป็นคำที่ไม่นิยมใช้ในการพูดทั่วไป เพราะเป็นคำที่ไม่สุภาพ และให้เกียรติผู้อื่น

การศึกษากลวิธีการใช้ภาษาด้านการใช้คำ พบว่า การใช้คำหยาบ เป็นคำหยาบเป็นคำที่นิยมใช้ในกลุ่มวัยรุ่นการ เพื่อให้ผู้ฟังเข้าใจอารมณ์เพลง และเข้าใจได้งายโดยไม่ต้องหาคำอธิบาย

2.3 คำสแลง คำที่สร้างขึ้นใหม่ที่มีลักษณะพิเศษ ทำให้เกิดอารมณ์ สร้างอารมณ์ และเป็นคำที่ใช้ในกลุ่มคนที่มีลักษณะร่วมกัน เพราะการใช้คำสแลงมักจะเป็นที่นิยมแค่ระยะเวลาหนึ่งเท่านั้น ผู้วิจัยพบว่า มีการใช้คำสแลง ในบทเพลงของกระต่าย พรรณิกา จำนวน 1 ตัวอย่าง จาก 1 เพลง คือ เพลงเรียนรู้เพิ่มเติม

ตัวอย่างที่ 1

“...อู้เท่าบถึงอ๊กบได้เตรียมหัวใจ

กะเลยปักหมุดอ๊กอ้ายให้อ้ายไปเปิดสู้อย่าง...”

(เพลงเรียนรู้เพิ่มเติม)

จากข้อความข้างต้น คำว่า “**ปักหมุด**” ถูกนำมาใช้เป็นคำสแลง หมายถึง จงคนที่ชอบ หรือคนที่ถูกใจ การศึกษากลวิธีการใช้ภาษาด้านการใช้คำ พบว่า การใช้สแลง เป็นการใช้คำที่นิยมใช้สื่อสารในกลุ่มวัยรุ่น เพื่อนำมาใช้สื่อสาร และเข้าใจความหมายภายในกลุ่มเฉพาะ โดยไม่คำนึงถึงความถูกต้องตามหลักไวยากรณ์

2.4 คำอุทาน เป็นคำที่อาจจะเป็นคำที่ใช้แสดง**อารมณ์** หรือความรู้สึกของผู้พูดให้**มีความชัดเจน**มากขึ้น โดยไม่ต้องพรรณนาความยาว ๆ ผู้วิจัยพบว่า มีการใช้คำอุทาน ในบทเพลงของกระต่าย พรรณิกา จำนวน 11 ตัวอย่าง จาก 7 เพลง ได้แก่ เพลงสองลึงยังปลื้ม, เพลงเมาปลื้ม, เพลงมักบัว ม.ปลาย, เพลงผู้สาวไสต, เพลงอีล่วง, เพลงกลับมาเด้อ และเพลงสายตาซอนแลน



ตัวอย่างที่ 1

“...กูเซ็นได้มึงสิกินอีกจักลั่ง
ว่าแต่มึงลิ้มเขา ไอ้ ไ้ยยๆ ว่าแต่มึงลิ้มเขา ไ้ยยไ้ยย...”

(เพลงสองล้งยังบ่ลิ้ม)

จากข้อความข้างต้น คำว่า “ไ้ยย ๆ” เป็นคำที่เปล่งออกมาเพื่อแสดงความรู้สึกเจ็บปวด เจ็บใจ โดยคำว่า “ไ้ยย ๆ” นำมาใช้ในบทเพลง ต้องการสื่อความหมายว่า รู้สึกเจ็บปวด ที่ไม่สามารถลิ้มเธอได้ จะกินเหล้าอีกสักกี่ลั้งก็ไม่สามารถลิ้มได้

ตัวอย่างที่ 2

“...อ้ายไ้ยยคั้นเว้าหลายสิยายห่าง
เว้าหลายต่างมันเจ็บคอ...”

(เพลงกลับมาเต๋อ)

จากข้อความข้างต้น คำว่า “ไ้ยย” เป็นคำที่เปล่งออกมาเพื่อแสดงความรู้สึกว่าพูดผิดไปตอนต้น นำมาใช้ในบทเพลง ต้องการสื่อความหมายว่า ที่จะพูดพร่าเพรื่อ หรือพูดไปเรื่อย

การศึกษาทวิวิธีการใช้ภาษาด้านการใช้คำ พบว่า การใช้คำอุทาน เป็นการใช้คำที่ใช้สื่ออารมณ์ โดยไม่ต้องพรรณนาความยาว ๆ ทำให้ผู้ฟังเข้าถึง และเข้าใจอารมณ์ที่ต้องการสื่อสารชัดเจนมากขึ้น

2.5 อักษรย่อ เป็นการนำอักษรใช้แทนคำเต็ม มักจะเป็นคำศัพท์เฉพาะที่ยาว เพื่อการสื่อสารที่กระชับ และรวดเร็ว ผู้วิจัยพบว่า มีการใช้อักษรย่อ ในบทเพลงของกระต่าย พรรณนิภา จำนวน 1 ตัวอย่าง จาก 1 เพลง คือ เพลงม๊กบ่าว ม.ปลาย

ตัวอย่างที่ 1

“...เพ็งจบล่ะ ม.2 ใหม่ ๆ ไ้ยย ๆ ขึ้นล่ะ ม.3 ใหม่ ๆ...”

(เพลงม๊กบ่าว มอ.ปลาย)

จากข้อความข้างต้น ม. ย่อมาจากคำว่า มัธยม

การศึกษาทวิวิธีการใช้ภาษาด้านการใช้คำ พบว่า การใช้อักษรย่อ คือ การใช้อักษรย่อ แทนคำเต็ม เพื่อการสื่อสารที่กระชับ และเข้าใจได้อย่างรวดเร็ว

2.6 ภาษาถิ่น เป็นภาษาย่อยที่ใช้ในการสื่อสารกันในท้องถิ่นต่าง ๆ ซึ่งเกิดจากการใช้ภาษาเพื่อการสื่อความหมาย ความเข้าใจกันระหว่างผู้คนที่อาศัยในท้องถิ่นนั้น ๆ ซึ่งแตกต่างจากภาษามาตรฐานทั้งทางด้านเสียง ด้านคำ และการใช้คำ ผู้วิจัยพบว่า มีการใช้คำภาษาถิ่น ในบทเพลงของกระต่าย พรรณนิภา จำนวน 52 ตัวอย่าง จาก 26 เพลง ได้แก่ เพลงของเก่า, เพลงเมาแล้วก็คิดฮอด, เพลงสิเป็นหยั่งบ่, เพลงเจ็บคอ, เพลงสันดานเก่า, เพลงผู้สาวโสด, เพลงขอพรหลวงปู่บุญทัน, เพลงเรียนรู้อเพิ่มเติม, เพลงตัวละครลับ, เพลงกลับมาเต๋อ, เพลงโควิดกะย่าน คนอยู่บ้านกะอยากกอด, เพลงหัวใจหนูว่าง, เพลงเมาบ่ลิ้ม, เพลงเลิกบ่ได้กะฮายลงคอ, เพลงม๊กบ่าวม.ปลาย, เพลงสองล้งยังบ่ลิ้ม, เพลงอิลวง, เพลงคิดน้าแม่อ้ายแทน, เพลงสายตาซอนแลน, เพลงสู้ไปก่อนเด้อพี่น้อง, เพลงสันดานใหม่, เพลงน้องสู้อผู้เดียว, เพลงเจ็บกว่าเก่า, เพลงน้องเป็นแฟนอ้ายได้ไป, เพลงกว่าแล้ว และเพลงสับสนคนฮัก2022

ตัวอย่างที่ 1

“...ฮ้องให้ฟุ่มฟายในมือที่เขาบอกลา...”

(เพลงกว่าแล้ว)

จากข้อความข้างต้น “คำว่า ฮ้อง” และ “คำว่า มือ” เป็นการใช้อีสาน คำว่า ฮ้อง แปลว่า ร้อง ในเนื้อเพลงเป็นการสื่อความหมายว่า ร้องให้ฟุ่มฟาย เสียใจมาก และคำว่า มือ แปลว่า วัน ในเนื้อเพลงเป็นการสื่อความหมายว่า ในวันที่ต้องบอกลา

ตัวอย่างที่ 2

“...โสดอยู่เต๋ออ้าย ยังบ่มีไม่มาจีบ...”

(เพลงผู้สาวโสด)



จากข้อความข้างต้น “คำว่า เต๋อ”, “คำว่า อ้าย”, “คำว่า บ่” และ “คำว่า ไผ่” เป็นการใช้อีสาน คำว่า เต๋อ แปลว่า นะ, อ้าย แปลว่า พี่, บ่อ แปลว่า ไม่ และ ไผ่ แปลว่า ใคร ในเนื้อเพลงเป็นการสื่อความหมายว่า ยังโสดอยู่นะที่ ยังไม่มีใครมาจีบ

การศึกษากลวิธีการใช้ภาษาด้านการใช้คำ พบว่า ภาษาถิ่นที่ปรากฏในบทเพลงของกระต่าย พรรณนิภา เป็นการใช้อีสาน แสดงถึงอัตลักษณ์ทางวัฒนธรรมของภาคอีสาน เป็นการสร้างความน่าสนใจ และสร้างความเป็นเอกลักษณ์ในการใช้ภาษาเฉพาะตัวของกระต่าย พรรณนิภา

3. การใช้ภาพพจน์ คือ ศิลปะการประพันธ์ในการเลือกใช้ถ้อยคำที่ทำให้เกิดภาพ หรือการใช้ถ้อยคำที่ให้ผู้รับสารเกิดจินตนาการ เกิดอารมณ์ความรู้สึกของอรรถรสถ้อยคำ จากการศึกษาวิธีการใช้ภาษาในบทเพลงของกระต่าย พรรณนิภา พบว่า ด้านการใช้ภาพพจน์ มี 4 รูปแบบ ดังนี้

3.1 ภาพพจน์อุปมา การเปรียบเทียบ โดยเปรียบเทียบสิ่งหนึ่ง เหมือนกับอีกสิ่งหนึ่งมักจะมีคำเชื่อมเหมือน เสมือน คล้าย ราว รวากับ ดุจ ดัง ดัง เพียง ฟ่าง เช่น เฉก ประดู่จ ปาน ประหนึ่ง ฯลฯ ผู้วิจัยพบว่า ภาพพจน์อุปมา ในบทเพลงของกระต่าย พรรณนิภา จำนวน 1 ตัวอย่าง จาก 1 เพลง คือ เพลงสายตาซอนเลน

ตัวอย่างที่ 1

“...อยากเข้าไปนั่งสบตา อยู่ในใจของอ้ายได้บ่
เรียนอยู่ห้องใด กินข้าวกับหยิ่ง ส่างมารูปหล่อ
ปานเทวดาลงมาพ้อ ถักใจแท่นาะ ผู้บ่าว...”

(เพลงสายตาซอนเลน)

จากข้อความข้างต้น “รูปหล่อ ปานเทวดาลงมาพ้อ” เป็นการใช้อุปมา อุปมา คือการเปรียบเทียบที่แสดงให้เห็นว่าผู้ชายคนนี้ มีหน้าตาดี รูปหล่อเหมือนกับเทวดา จนอยากเข้าไปอยู่ในใจของเขา

การศึกษากลวิธีการใช้ภาษาด้านการใช้ภาพพจน์ พบว่า การใช้ภาพพจน์อุปมาที่ปรากฏในบทเพลงเป็นการเปรียบเทียบ เพื่อให้ผู้ฟังเกิดความเข้าใจ และเกิดอารมณ์คล้ายตามทำให้ผู้ฟังเกิดจินตภาพ

3.2 ภาพพจน์อุปลักษณ์ การเปรียบเทียบสิ่งที่ต้องการสื่อความหมาย กับอีกสิ่งหนึ่ง มักใช้คำว่า เป็น เท่า คือ เปรียบของสองสิ่งว่าเท่ากัน แทนกันและกัน โดยไม่จำเป็นต้องเกี่ยวข้องกัน ผู้วิจัยพบว่า ภาพพจน์อุปลักษณ์ ในบทเพลงของกระต่าย พรรณนิภา จำนวน 10 ตัวอย่าง จาก 6 เพลง ได้แก่ เพลงสองลั้งยังปลื้ม, เพลงสันดานเก่า, เพลงตัวละครลับ, เพลงน้องเป็นแฟนอ้ายได้ไป, เพลงลิเป็นหยิ่งบ่ และเพลงไหม้ไลน์บ่ชัดเจน

ตัวอย่างที่ 1

“...ตัวละครลับคนนั้นแมนไผ่
ที่มาเห็ดให้ใจอ้ายบ่คือเก่า
มาเปลี่ยนบทฮักของสองเฮา
ให้มันเศร้ามันหมองมุ่นม้าง...”

(เพลงตัวละครลับ)

จากข้อความข้างต้น “ใจอ้ายบ่คือเก่า” เป็นการใช้อุปลักษณ์ คือ การเปรียบเทียบที่แสดงให้เห็นว่า ความรู้สึกของผู้ชายคนนี้ไม่รักกันเหมือนเดิม ตัวละครลับคือใคร มาทำให้ความรักของเราทั้งสองเปลี่ยนไปจนฝ่ายหญิงโศกเศร้าเสียใจ

ตัวอย่างที่ 2

“...ความฮักมันกินบ่ได้คือข้าว
กะฮู้ว่าฮักคนผิด ชีวิตสิซิบหาย
อย่าไปคิดเสียดาย พวกผู้ชายพันธน์...”

(เพลงสันดานเก่า)

จากข้อความข้างต้น “ความฮักมันกินบ่ได้คือข้าว” เป็นการใช้อุปลักษณ์ คือ การเปรียบเทียบที่แสดงให้เห็นว่า ความรักไม่สามารถกินแทนข้าวได้ การที่เรารักคนผิด ชีวิตมันจะเสีย อย่าไปคิดเสียดาย กับผู้ชายแบบนี้



การศึกษากลวิธีการใช้ภาษาด้านการใช้ภาพพจน์ พบว่า การใช้ภาพพจน์อุปลักษณ์ เป็นการเปรียบเทียบสิ่งหนึ่ง เป็น หรือ คือ อีกสิ่งหนึ่ง เพื่อช่วยให้ผู้ฟังเข้าใจในความหมายที่ลึกซึ้ง และการเปรียบเทียบทำให้ผู้ฟังเกิดจิตภาพที่ชัดเจนยิ่งขึ้น

3.3 ภาพพจน์อดีตพจน์ การใช้คำเกินจริง เพื่อเน้นความรู้สึก ทำให้ข้อความนั้นมีน้ำหนัก หรือเกิดความซาบซึ้ง จนเกินความเป็นจริง เพื่อเน้นความรู้สึกนึกคิดที่ต้องการ ถ่ายทอดให้เด่นชัดยิ่งขึ้น หรือเพื่อทำสิ่งที่เป็นนามธรรมให้เป็นรูปธรรม ผู้วิจัยพบว่า ภาพพจน์อดีตพจน์ ในบทเพลงของกระต่าย พรรณณา จำนวน 45 ตัวอย่าง จาก 20 เพลง ได้แก่ เพลงสองล้งยังปลื้ม, เพลงสันดานเก่า, เพลงสับสนหรือคนฮัก, เพลงกว่าแล้ว, เพลงตัวละครลับ, เพลงหัวใจหนูว่าง, เพลงมาแล้วกะคิดฮอด, เพลงมาปลื้ม, เพลงเจ็บคอ, เพลงสีเป็นหยังบ่, เพลงน้องเป็นแฟนอ้ายได้ไป, เพลงเจ็บกว่าเก่า, เพลงกลับมาเด้อ, เพลงสันดานใหม่คำว้าให้อภัย คงไม่มีความหมาย, เพลงเรียนรู้เพิ่มเติม, เพลงพรหลวงปู่บุญทัน, เพลงคินาแม่อ้ายแห่น, เพลงไหม้ไลน์บ่ชัดเจน, เพลงสายตาซอนเลน และเพลงสู้ไปก่อนเด้อพี่น้อง

ตัวอย่างที่ 1

“...เสียดความรู้สึกปานใด คำที่เจ้าเว้าออกมา
น้ำตาค่อย ๆ ไหลมา **ใจทรุดต่อหน้าเธอ**
อยากให้อยู่เป็นความสับสน
หรืออยากให้เป็นคนหายไป...”

(เพลงสับสนหรือคนฮัก 2022)

จากข้อความข้างต้น “ใจทรุดต่อหน้าเธอ” เป็นการใช้ภาพพจน์อดีตพจน์ เป็นการกล่าวเกินจริง เนื่องจากไม่มีใครสามารถเสียดใจ จนใจทรุดลงไปได้ เป็นเพียงการกล่าวให้เข้าถึงอารมณ์ความรู้สึกว่า เสียดใจมาก จนสามารถใจทรุดต่อหน้าเธอได้เลย

ตัวอย่างที่ 2

“...นั่งกำขวดเหล้าขาว สองชาวสี่สิบตีกรี้
รินลงจอกจ๊กโบกถี่ถี่ เพื่อ**ให้ฤทธิ์ตีกรี้ล้างใจ**
อาศัยความเมา พอให้มันบรรเทาลงไป
เอาน้ำ**สุรารักษาแผลใจ** เชื่อว่ามันสีไคกว่าเก่า

(เพลงเมาปลื้ม)

จากข้อความข้างต้น “ฤทธิ์ตีกรี้ล้างใจ” และ “สุรารักษาแผลใจ” เป็นการใช้ภาพพจน์อดีตพจน์ เป็นการกล่าวเกินจริง เพราะความแรงของเหล้าไม่สามารถล้างความรู้สึกจากใจไปได้ หรือสุรา (แอลกอฮอล์) ไม่สามารถเป็นยารักษาแผลใจได้

การศึกษากลวิธีการใช้ภาษาด้านการใช้ภาพพจน์ พบว่า การใช้ภาพพจน์อดีตพจน์ เป็นการกล่าวเกินจริง เพื่อเน้นความรู้สึกนึกคิดที่ต้องการ และถ่ายทอดเรื่องราวให้เด่นชัดยิ่งขึ้น มีส่วนทำให้ผู้ฟังเข้าถึงอารมณ์ ความรู้สึก ที่บทเพลงต้องการนำเสนอ

3.4 ภาพพจน์บุคลาธิษฐาน คือ การสมมุติสิ่งที่ไม่ใช่คน ไม่มีชีวิต ไม่มีวิญญาณ ไม่มีความรู้สึกนึกคิด ให้เป็นอากัปภิกขัย อารมณ์ ความรู้สึกต่าง ๆ เหมือนสิ่งที่มีชีวิต ผู้วิจัยพบว่า ภาพพจน์บุคลาธิษฐาน ในบทเพลงของกระต่าย พรรณณา จำนวน 7 ตัวอย่าง จาก 6 เพลง ได้แก่ เพลงสองล้งยังปลื้ม, เพลงสันดานเก่า, เพลงสับสนหรือคนฮัก 2022, เพลงสีเป็นหยังบ่, เพลงเลิกบ่ได้กะฮายลงคอ และเพลงคินาแม่อ้ายแห่น

ตัวอย่างที่ 1

“...ยังมีไผ **หัวใจยังเดี่ยวโดด**
ผ่านมาหลายเดือน และตัวน้องก็ยังไม่โต
เทศกาลไหนไหน หนูก็ยัง โอลิน
จะปีใหม่หรือสงกรานต์ ยืนเดี่ยวตลอดยันรอบกระทง...”

(เพลงหัวใจหนูว่าง)

จากข้อความข้างต้น “หัวใจยังเดี่ยวโดด” เป็นการใช้ภาพพจน์บุคลาธิษฐาน โดยการให้ หัวใจ มีอารมณ์ความรู้สึกเหมือนกับมนุษย์ คือ หัวใจมีความรู้สึกโดดเดี่ยว ไม่ว่าจะผ่านมากี่เดือนกี่เทศกาล หัวใจของน้องก็ยังไม่โต



ตัวอย่างที่ 2

“...ถามทุกมือหัวใจจะตอบว่ายังอีกคือเก่าว่าสั้น
ฮอยความเก่ามือนั้นจักมันลี้ลี้จั้งใด...”

(เพลงลิเป็นหยั่งบ่อ)

จากข้อความข้างต้น “หัวใจจะตอบว่ายังอีก” เป็นการใช้ภาพพจน์บุคลาธิษฐาน โดยการให้ หัวใจ มี
อากัปกริยาโต้ตอบเหมือนมนุษย์ คือ หัวใจตอบว่ายังรักเหมือนเก่า ยังไม่ลืมเรื่องราวเก่า

การศึกษากลวิธีการใช้ภาษาด้านการใช้ภาพพจน์ พบว่า การใช้ภาพพจน์บุคลาธิษฐาน การนำสิ่งไม่มีชีวิต
หรือสิ่งมีชีวิตที่ไม่ใช่มนุษย์ ด้วยอากัปกริยา ความรู้สึกเหมือนมนุษย์ เพื่อให้ผู้ฟังเข้าถึงอารมณ์ความรู้สึกต่างๆ ได้
ชัดเจนมากยิ่งขึ้น

ดังจะเห็นได้ว่า การศึกษาเรื่องกลวิธีการใช้ภาษาในบทเพลงของกระต่าย พรรณนิภา เป็นผลงานเพลงลูกทุ่ง
อีสาน ได้นำเสนอกลวิธีการใช้ภาษา แบ่งออกเป็น 3 ลักษณะ คือ การใช้ภาษาด้านเสียง การใช้ภาษาด้านคำ และ
การใช้ภาษาภาพพจน์ สามารถสรุปได้ดังตารางต่อไปนี้

1. การศึกษากลวิธีการใช้ภาษาด้านเสียง พบ 3 ลักษณะ คือ การเล่นเสียงสัมผัสอักษร พบมากที่สุด
รองลงมา คือ การเล่นเสียงสัมผัสสระ และลำดับสุดท้าย คือ การเล่นเสียงโดยการเล่นคำ ดังนี้

ตารางที่ 1 ร้อยละของการศึกษากลวิธีการใช้ภาษาด้านเสียง

กลวิธีการใช้ภาษาด้านเสียง	ร้อยละ
1. การเล่นเสียงสัมผัสอักษร	63.63
2. การเล่นเสียงสัมผัสสระ	26.13
3. การเล่นเสียงโดยการเล่นคำ	10.22

จากตารางแสดงให้เห็นว่า บทเพลงของกระต่าย พรรณนิภา ได้นำฉันทลักษณ์ในเรื่องเสียงเข้ามาประกอบ
นอกจากจะทำให้เกิดความไพเราะแล้ว การเล่นในด้านเสียง ทำให้เกิดเป็นเอกลักษณ์ ผู้ฟังจดจำง่าย ส่งผลให้บท
เพลงได้รับความนิยม

2. การศึกษากลวิธีการใช้ภาษาด้านการใช้คำ พบ 6 ลักษณะ คือ คำภาษาต่างประเทศ คำหยาบ คำ
สแลง คำอุทาน อักษรย่อ และภาษาถิ่น จากการศึกษาพบมากที่สุด คือ ภาษาถิ่น รองลงมาคือ คำภาษาต่างประเทศ
และพบน้อยสุด คือ คำสแลง และ อักษรย่อ ดังนี้

ตารางที่ 2 ร้อยละของการศึกษากลวิธีการใช้ภาษาด้านการใช้คำ

กลวิธีการใช้ภาษาด้านการใช้คำ	ร้อยละ
1. คำภาษาต่างประเทศ	29.16
2. คำหยาบ	11.66
3. คำสแลง	0.83
4. คำอุทาน	9.16
5. อักษรย่อ	0.83
6. ภาษาถิ่น	48.33

จากตารางแสดงให้เห็นว่า บทเพลงของกระต่าย พรรณนิภา ให้ความสำคัญกับการเลือกใช้คำเพื่อแสดง
ความหมาย และสื่ออารมณ์ การใช้ภาษาถิ่นอีสานในบทเพลงของกระต่าย พรรณนิภา เป็นลักษณะที่โดดเด่นที่สุด
เพราะแสดงให้เห็นถึงเอกลักษณ์ของเพลงลูกทุ่งอีสาน ส่วนการนำคำภาษาต่างประเทศ คือ คำทับศัพท์ภาษาอังกฤษ
มาใช้มากที่สุด โดยเฉพาะคำที่ใช้อยู่ในชีวิตประจำวัน หรือเป็นคำที่ได้รับความนิยมในปัจจุบัน เพื่อสร้างความน่าสนใจ และ
เข้าถึงบทเพลงได้ง่าย

3. การศึกษากลวิธีการใช้ภาษาด้านการใช้ภาพพจน์ พบ 4 ลักษณะ คือ ภาพพจน์อุปมา
ภาพพจน์อุปลักษณ์ ภาพพจน์อติพจน์ ภาพพจน์บุคลาธิษฐาน จากการศึกษาพบมากที่สุด คือ ภาพพจน์อติพจน์



รองลงมาคือ ภาพพจน์อุปลักษณ์ และไม่พบเลย คือ ภาพพจน์สัญลักษณ์ ภาพพจน์นามนัย และภาพพจน์สัทพจน์

ตารางที่ 3 ร้อยละของการศึกษากลวิธีการใช้ภาษาด้านการใช้ภาพพจน์

กลวิธีการใช้ภาษาด้านการใช้ภาพพจน์	ร้อยละ
1. ภาพพจน์อุปมา	1.58
2. ภาพพจน์อุปลักษณ์	15.87
3. ภาพพจน์อติพจน์	71.42
4. ภาพพจน์บุคลาธิษฐาน	11.11
5. ภาพพจน์สัญลักษณ์	00.00
6. ภาพพจน์นามนัย	00.00
7. ภาพพจน์สัทพจน์	00.00

จากตารางแสดงให้เห็นว่า บทเพลงของกระต่าย พรรณนิภา แสดงให้เห็นว่า การใช้ภาพพจน์ในบทเพลงสามารถทำให้ผู้ฟังเข้าใจถึงอารมณ์เพลง และสามารถจินตนาการเห็นภาพ และเข้าใจการสื่อสารของบทเพลงชัดเจนมากขึ้น

สรุปได้ว่า บทเพลงของกระต่าย พรรณนิภา ได้นำเสนอกลวิธีการใช้ภาษาในด้านการใช้คำมากที่สุด เพราะบทเพลงที่ขับร้องโดย กระต่าย พรรณนิภา ผู้ประพันธ์เพลงได้นำเสนอเนื้อหา และเรื่องต่าง ๆ โดยการใช้ภาษาอีสานเป็นหลัก แสดงให้เห็นถึงเอกลักษณ์ของเพลงลูกทุ่ง ซึ่งในแต่ละบทเพลงมีการนำกลวิธีการใช้คำในรูปแบบต่าง ๆ ได้อย่างหลากหลาย เช่น การใช้ภาษาต่างประเทศ คำสแลง คำหยาบ อักษรย่อ เป็นต้น เพื่อให้บทเพลงมีความโดดเด่น น่าสนใจ และเข้าถึงได้ง่าย ผ่านการใช้ถ้อยคำทางภาษาในรูปแบบต่าง ๆ

อภิปรายผลการวิจัย

จากผลการศึกษาในการวิเคราะห์ กลวิธีการใช้ภาษาในบทเพลงของกระต่าย พรรณนิภา ผลการวิจัยพบว่า กลวิธีการใช้ภาษาแบ่งเป็น 3 ลักษณะ คือ การใช้เสียง การใช้คำ และการใช้ภาพพจน์ กล่าวได้ว่า ภาษาเป็นส่วนสำคัญที่ทำให้ผู้ฟังได้รับสารแล้วเข้าใจได้ง่าย เกิดอารมณ์ความรู้สึก และจินตภาพ สอดคล้องกับ ลลิตา กระสินธุ์ (2564) กล่าวว่า กลวิธีการใช้ภาษาในรูปแบบต่าง ๆ ทำให้เพลงเกิดความไพเราะ เกิดความน่าสนใจ และน่าจดจำ อีกทั้งยังแสดงให้เห็นถึงความรู้สึก อารมณ์ ที่สามารถทำให้เข้าไปกระทบถึงจิตใจของผู้ฟังหรือผู้อ่านโดยก่อให้เกิดอารมณ์สะท้อนใจกับเพลงนั้น ๆ สอดคล้องกับพรทิพย์ ฉายก็ และจันทนา แก้ววิเชียร (2561) กล่าวว่า ศิลปะการใช้ภาษาในรูปแบบต่าง ๆ มีส่วนสำคัญที่ทำให้ผู้ฟังเกิดความเข้าใจถ้อยคำที่ใช้ในบทเพลงได้ง่าย เกิดจินตนาการก่อให้เกิดการสร้างอารมณ์ร่วมไปกับเพลง และสอดคล้องกับสิริชญา คอนกรีต (2560) กล่าวว่า การใช้ภาพพจน์ถือเป็นอีกช่องทางหนึ่งในการแสดงชั้นเชิงทางวรรณศิลป์ของผู้ประพันธ์ โดยใช้คำให้เกิดภาพ ทำให้ผู้ฟังได้รับความอารมณ์ และความรู้สึกต่าง ๆ นับได้ว่า ภาษามีความสำคัญกับมนุษย์ นอกจากภาษาจะใช้ในการติดต่อสื่อสารแล้วภาษายังเป็นเครื่องมือสะท้อนเรื่องราวของสังคม และวัฒนธรรมอีกด้วย

สรุปได้ว่า วรรณกรรมเพลงมีบทบาทในการถ่ายทอดภาษา และภาพสะท้อนสังคม ภาษาที่ปรากฏในบทเพลงจึงนับว่าเป็น การสื่อสารอีกรูปแบบหนึ่งของมนุษย์ เป็นการถ่ายทอดเรื่องราว ความคิด ความรู้สึก ผ่านบทเพลงที่เป็นสื่อกลางในการสื่อสาร ด้วยการใช้กลวิธีทางภาษาที่เป็นเอกลักษณ์ของกระต่าย พรรณนิภา ส่งผลทำให้บทเพลงเป็นที่นิยมของแฟนเพลง

ข้อเสนอแนะ

ข้อเสนอแนะในการนำผลการวิจัยไปใช้

จากการศึกษากลวิธีการใช้ภาษาในบทเพลงของกระต่าย พรรณนิภา ในช่วงพ.ศ. 2560 - 2565 ผู้วิจัยเห็นว่ามีความน่าสนใจในเรื่องการใช้ภาษา นอกจากนี้บทเพลงของกระต่าย พรรณนิภา มีการนำเสนอเรื่องราวความรักของหนุ่มสาวไว้อย่างน่าสนใจ จึงควรมีการศึกษาต่อยอดในเรื่องการใช้ภาษาสื่อจินตภาพในด้านความรัก



ข้อเสนอแนะในการทำวิจัยครั้งต่อไป

1. ศึกษาวิเคราะห์รูปแบบการใช้คำสี่อารมณ์ในบทเพลงลูกทุ่งของผู้ประพันธ์ท่านอื่น ๆ
2. ศึกษาวาทกรรมความรักที่ปรากฏในบทเพลงลูกทุ่งอีสาน

เอกสารอ้างอิง

- ดวงใจ ไทยอุบล. (2554). **ทักษะการเขียนภาษาไทย**. กรุงเทพฯ: สำนักพิมพ์แห่งจุฬาลงกรณ์.
- ธนศ เวศร์ภาดา. (2549). **ทอมโลกวรรณศิลป์ : การสร้างรสสุนทรีย์แห่งวรรณคดีไทย**. กรุงเทพฯ: ปาเจรา.
- พรทิพย์ ฉายกี และจันทนา แก้วเขียว. (2561, มกราคม-มิถุนายน). วิเคราะห์แนวคิดและศิลปะการใช้ภาษาใน
วรรณกรรมเพลงลูกทุ่งที่แต่งโดย สลา คุณวุฒิ. **วารสารราชภัฏเพชรบูรณ์สาร**, 20(1), 87-96.
- ลลิตา กระสินธุ์. (2564). **การศึกษากลวิธีการใช้ภาษาและมโนทัศน์ทางสังคมในเพลงของณัฐวุฒิ ศรีหมอก
'ฟักลิ้ง ฮีโร่'**. วิทยานิพนธ์อักษรศาสตรมหาบัณฑิต สาขาภาษาไทยเพื่อการพัฒนาอาชีพ มหาวิทยาลัย
ศิลปากร.
- สิริชญา คอนกรีต. (2560, พฤษภาคม-สิงหาคม). กลวิธีทางภาษาในเพลงลูกทุ่งเพื่อสื่อสารอัตลักษณ์และการเมือง
เชิงวัฒนธรรมของคน อีสานพลัดถิ่น. **วารสารอิเล็กทรอนิกส์ Veridian มหาวิทยาลัยศิลปากร
(มนุษยศาสตร์สังคมศาสตร์และศิลปะ)**, 10(2), 1577-1597.

