

## บริหารจัดการชมรมผู้สูงอายุ อย่างไรให้สำเร็จ?

### HOW TO MANAGE THE ELDERLY CLUB TO SUCCESS?

ปาจริย์ ผลประเสริฐ

PAJAREE POLPRASERT

มหาวิทยาลัยราชภัฏกำแพงเพชร

KAMPHAENG PHET RAJABHAT UNIVERSITY

กำแพงเพชร

KAMPHAENG PHET

วารางคณา จันทร์คอง

WARANGKNA CHANKONG

มหาวิทยาลัยสุโขทัยธรรมมาธิราช

SUKHOTHAI THAMMATHIRAT OPEN UNIVERSITY

นนทบุรี

NONTHABURI

#### บทคัดย่อ

ประเทศไทยได้เข้าสู่สังคมผู้สูงอายุ (Aging society) มาตั้งแต่ปี พ.ศ. 2548 กล่าวคือมีประชากรอายุ 60 ปีขึ้นไปมากกว่าร้อยละ 10 ของประชากรทั้งประเทศหรือมีประชากรอายุตั้งแต่ 65 ปีมากกว่าร้อยละ 7 ของประชากรทั้งประเทศ และจากการคาดการณ์จำนวนผู้สูงอายุของประเทศไทยในปี พ.ศ. 2565 จะมีผู้สูงอายุคิดเป็นร้อยละ 20.55 ของประชากรทั้งหมดแสดงว่าอีกไม่นานประเทศไทยกำลังจะเข้าสู่สังคมผู้สูงอายุ โดยสมบูรณ์ (Aged society) ทั้งนี้ในการรองรับสังคมผู้สูงอายุควรมีการส่งเสริมให้มีการรวมกลุ่มผู้สูงอายุที่เข้มแข็งและยั่งยืน เพราะการรวมกลุ่มมีประโยชน์ต่อสมาชิกทั้งในทางด้านร่างกายและจิตใจ สามารถกระตุ้นให้เกิดการเปลี่ยนแปลง การแลกเปลี่ยนเรียนรู้เพื่อป้องกันและแก้ปัญหาต่าง ๆ เนื่องจากเป็นการบูรณาการของความรู้ ทักษะ และประสบการณ์ของสมาชิก จะส่งผลให้เป็นผู้สูงอายุที่มีพลวัติพลัง (Active ageing) ในการรวมกลุ่มผู้สูงอายุนั้นชมรมผู้สูงอายุถือเป็นรากฐานที่สำคัญในการที่จะดำเนินกิจกรรมผู้สูงอายุเพราะการเป็นชมรมผู้สูงอายุถือได้ว่าเป็นศูนย์กลางประสานงานระหว่างผู้สูงอายุในชุมชนและระหว่างชมรมนอกชุมชนและการเป็นชมรมจะมีระเบียบหรือข้อบังคับของชมรมที่ให้สมาชิกถือปฏิบัติ ชมรมผู้สูงอายุจึงถือได้ว่าเป็นจุดเริ่มต้นในการรวมกลุ่มของผู้สูงอายุในชุมชน แต่ที่ผ่านมามีชมรมผู้สูงอายุที่ได้จัดตั้งขึ้นมาสามารถดำเนินการได้และมีกิจกรรมที่ต่อเนื่องมีประมาณครึ่งหนึ่งของชมรมทั้งหมด เนื่องจากมีปัญหาในการบริหารจัดการในหลาย ๆ ด้าน แต่ก็มีหลายชมรมที่ประสบความสำเร็จในการบริหารจัดการ ทั้งนี้ปัจจัยที่ทำให้ชมรมผู้สูงอายุประสบความสำเร็จสามารถแยกเป็น 4 ปัจจัยหลัก คือ ปัจจัยด้านการบริหารจัดการ ปัจจัยด้านคณะกรรมการ ปัจจัยด้านสมาชิก และ ปัจจัยด้านกิจกรรมของชมรม

**คำสำคัญ :** การบริหารจัดการ, ชมรมผู้สูงอายุ

## ABSTRACT

Thailand has entered towards the aging society since 2005, with the elderly who aged from 60 years more than 10 percent or from 65 more than 7 percent of the total Thai population. The elderly number estimation in 2022 will be accounted for 20.55 percent of the total Thai population resulting in the absolutely aging society in the near future. In order to accommodate the aging society, the potent elderly integration should be encouraged for both physical and mental health, change stimulus, knowledge exchange to prevent and solve problems as their knowledge, skills, and experiences turn them into active aging. Therefore, the elderly club is a crucial basis to accomplish elderly activities. The club acts as the co-ordination center for the elderly in and out of the community. Moreover, the elderly have to comply with the club regulation. Consequently, the elderly club is a starting point for community elderly accumulation. From the previous records, the clubs established could implement and had continuing activities only half of them due to various management problems. However, some of them had successful management. Conclusively, success key factors of the elderly club comprise: management, club committee, club member, and club activities.

**Keywords :** Management, Elderly club

## บทนำ

การคาดประมาณประชากรโลกขององค์การสหประชาชาติพบว่าระหว่างปี พ.ศ. 2558 ถึง ปี พ.ศ. 2573 จำนวนประชากรในโลกที่มีอายุ 60 ปีขึ้นไปคาดว่าจะเติบโตร้อยละ 56 กล่าวคือจาก 901 ล้านคน เป็น 1.4 พันล้านคน และ ในปี 2593 ประชากรโลกของผู้สูงอายุคาดว่าจะเพิ่มขึ้นมากกว่าเท่าตัวจากปี พ.ศ. 2558 ซึ่งจะมีจำนวน เกือบ 2.1 พันล้านคน (United Nations : UN, 2015, p. 2) ทั้งนี้องค์การสหประชาชาติได้แบ่งระดับการเข้าสู่สังคมผู้สูงอายุ เป็น 3 ระดับ ได้แก่ 1) ระดับการก้าวเข้าสู่สังคมผู้สูงอายุ (Aging society) หมายถึง สังคมหรือประเทศที่มีประชากรอายุ 60 ปีขึ้นไปมากกว่าร้อยละ 10 ของประชากรทั้งประเทศ หรือมีประชากรอายุตั้งแต่ 65 ปีมากกว่าร้อยละ 7 ของประชากรทั้งประเทศ แสดงว่าประเทศนั้นกำลังเข้าสู่สังคมผู้สูงอายุ 2) ระดับสังคมผู้สูงอายุโดยสมบูรณ์ (Aged society) หมายถึงสังคมหรือประเทศที่มีประชากรอายุ 60 ปี ขึ้นไป มากกว่าร้อยละ 20 ของประชากรทั้งประเทศหรือมีประชากรอายุตั้งแต่ 65 ปี มากกว่าร้อยละ 14 ของประชากรทั้งประเทศ แสดงว่าประเทศนั้นเข้าสู่สังคมผู้สูงอายุโดยสมบูรณ์ และ 3) ระดับสังคมผู้สูงอายุอย่างเต็มที่ (Super-aged society) หมายถึงสังคมหรือประเทศที่มีประชากรอายุ 65 ปีขึ้นไป มากกว่าร้อยละ 20 ของประชากรทั้งประเทศ แสดงว่าประเทศนั้นเข้าสู่สังคมผู้สูงอายุอย่างเต็มที่ (กระทรวงพัฒนาสังคมและความมั่นคงของมนุษย์, 2559, น. 3)

สำหรับประเทศไทยได้เริ่มเข้าสู่สังคมผู้สูงอายุตั้งแต่ปี พ.ศ. 2548 โดยมีผู้สูงอายุคิดเป็นร้อยละ 10.35 ในปีดังกล่าว และข้อมูล ณ วันที่ 31 ธันวาคม 2560 จากระบบสถิติทางการลงทะเบียน กรมการปกครอง พบว่า ผู้สูงอายุของประเทศไทย มีจำนวน 9,934,309 คน คิดเป็นร้อยละ 15.07 โดยภาคเหนือเป็นภาคที่มี

จำนวนผู้สูงอายุมากที่สุด ร้อยละ 16.56 รองลงมาคือภาคกลาง ร้อยละ 16.15 ส่วนภาคใต้มีจำนวนผู้สูงอายุ น้อยที่สุด ร้อยละ 13.26 (กรมกิจการผู้สูงอายุ, 2560) ทั้งนี้ข้อมูลจากการคาดประมาณจำนวนผู้สูงอายุ ในปี พ.ศ. 2573 จะมีผู้สูงอายุ 17,579,000 คน คิดเป็นร้อยละ 26.60 ของประชากรทั้งหมด (สำนักงาน คณะกรรมการพัฒนาการเศรษฐกิจและสังคมแห่งชาติ, 2556, น. 27) ซึ่งจะใกล้เคียงกับการคาดประมาณ ผู้สูงอายุของประเทศที่พัฒนาแล้วขององค์การสหประชาชาติในปีเดียวกัน โดยผู้สูงอายุทั่วโลกในปี พ.ศ. 2573 จะมีร้อยละ 16.50 ประเทศที่พัฒนาแล้วจะมีผู้สูงอายุในปีดังกล่าวถึงร้อยละ 29.20 ในขณะที่ประเทศ ด้อยพัฒนาจะมีผู้สูงอายุเพียงร้อยละ 6.70 จะเห็นได้ว่าประเทศที่พัฒนาแล้วจะมีปัญหาเรื่องสัดส่วนผู้สูงอายุ มากกว่าประเทศกำลังพัฒนาและด้อยพัฒนา (United Nations, 2015, p. 26) ทั้งนี้จากการคาดประมาณ ประชากรประเทศไทยของสำนักงานคณะกรรมการพัฒนาการเศรษฐกิจและสังคมแห่งชาติ ในปี พ.ศ. 2565 ประเทศไทยจะเข้าสู่สังคมผู้สูงอายุโดยสมบูรณ์ (Aged society) โดยจะมีผู้สูงอายุคิดเป็นร้อยละ 20.55 (สำนักงานคณะกรรมการพัฒนาการเศรษฐกิจและสังคมแห่งชาติ, 2556, น. 27)

วิธีการเตรียมการรองรับการเข้าสู่สังคมผู้สูงอายุเพื่อให้เป็นผู้สูงอายุที่มีพหุคุณพลัง (Active aging) การเป็นผู้สูงอายุที่ปราศจากโรคและรวมถึงการมีความสามารถในการใช้ร่างกาย สรีระวิทยา จิตใจ และสังคม ซึ่งได้เปลี่ยนแปลงไปตามกระบวนการชราที่เกิดขึ้น ให้ทำงานได้อย่างเหมาะสม มีความสามารถทำอะไร ๆ ได้ตามสิทธิที่มีอยู่ มีชีวิตที่มีอิสระ มีชีวิตที่มีส่วนร่วม และทำได้สำเร็จด้วยตัวเอง (Self fulfillment) มีหลายวิธี เช่น การขยายอายุเกษียณ การสนับสนุนให้หน่วยงานจ้างงานผู้สูงอายุ การเพิ่มทักษะและการจัดหางาน ให้เหมาะสมให้กับผู้สูงอายุ การเตรียมการป้องกันปัญหาที่อาจเกิดขึ้นต่อผู้สูงอายุหรือต่อการใช้ชีวิตของผู้สูงอายุ เพิ่มมากขึ้นนอกจากการพัฒนาคุณภาพชีวิตผู้สูงอายุโดยตรงแล้ว ภาครัฐเองก็ได้มีการสร้างความร่วมมือระหว่าง หน่วยงานต่าง ๆ เพื่อส่งเสริมคุณภาพชีวิตผู้สูงอายุ แต่อย่างไรก็ตามวิธีการที่จะทำให้เกิดความยั่งยืน ของการดำเนินการคือการพัฒนาคุณภาพชีวิตโดยผู้สูงอายุและชุมชนเอง หน่วยงานภาครัฐเป็นเพียงกลไกในการ สนับสนุน ก็คือการรวมกลุ่มกันของผู้สูงอายุเพื่อพัฒนาศักยภาพ การทำกิจกรรมต่าง ๆ เพื่อการป้องกัน และแก้ปัญหาผู้สูงอายุไม่ว่าจะเป็นด้านสุขภาพ ด้านจิตใจ ด้านสังคม และด้านเศรษฐกิจซึ่งจะส่งผลถึงคุณภาพ ชีวิตที่ดีขึ้นของผู้สูงอายุ ผู้สูงอายุที่มีพหุคุณพลังเป็นกระบวนการในการสร้างโอกาสทางด้านสุขภาพ ด้านการ มีส่วนร่วม และด้านความมั่นคงเพื่อยกระดับคุณภาพชีวิตของผู้สูงอายุซึ่งครอบคลุมทั้งระดับบุคคลและระดับ กลุ่มประชากร ทั้งนี้พหุคุณพลังของผู้สูงอายุจะช่วยให้ผู้สูงอายุมีความอยู่ดีมีสุขทั้งทางด้านกายภาพ ด้านสังคม และด้านจิตใจและสามารถมีส่วนร่วมในสังคมได้ (World Health Organization, 2002, p. 12)

ดังนั้นบทความนี้มีวัตถุประสงค์ที่จะชี้ให้เห็นว่าในปัจจุบันประเทศไทยได้เข้าสู่สังคมผู้สูงอายุ และในอีกไม่ช้าจะเข้าสู่สังคมผู้สูงอายุโดยสมบูรณ์ ตลอดจนการนำเสนอการรวมกลุ่มทำกิจกรรมร่วมกัน ของผู้สูงอายุในชุมชน 3 ประเภทหลัก ๆ ได้แก่ ชมรมผู้สูงอายุ โรงเรียนผู้สูงอายุ และศูนย์พัฒนาคุณภาพชีวิต และส่งเสริมอาชีพผู้สูงอายุ ซึ่งเป็นนโยบายในระดับประเทศ โดยมีการดำเนินการในทุกจังหวัด และการบริหารจัดการชมรมผู้สูงอายุให้ประสบความสำเร็จซึ่งชมรมผู้สูงอายุเป็นรากฐานสำคัญของการรวมกลุ่มของผู้สูงอายุ ในชุมชน

## การรวมกลุ่มของผู้สูงอายุ

ประเทศไทยมีการส่งเสริมให้ผู้สูงอายุมีการรวมกลุ่มกันเพื่อทำกิจกรรมในรูปแบบต่าง ๆ ตามความต้องการ ตามบริบทด้านประชากร เศรษฐกิจและสังคมของแต่ละพื้นที่ โดยได้จัดทำแผนระยะยาวสำหรับผู้สูงอายุ ฉบับที่ 1 (พ.ศ. 2525-2544) ตามนโยบายของที่ประชุมสมัชชาโลกว่าด้วยผู้สูงอายุที่ต้องการให้ผู้สูงอายุมีหลักประกันทางเศรษฐกิจและสังคม และในวันที่ 23 มีนาคม พ.ศ. 2542 รัฐบาลไทยได้ประกาศ “ปฏิญญาผู้สูงอายุ” จำนวน 9 ข้อ และในข้อ 6 ได้กล่าวว่า สูงอายุส่วนใหญ่พึ่งพาตนเองได้ สามารถช่วยเหลือครอบครัวและชุมชน มีส่วนร่วมในสังคม เป็นแหล่งภูมิปัญญาของคนรุ่นหลัง มีการเข้าสังคม มีนันทนาการที่ดี และมีเครือข่ายช่วยเหลือซึ่งกันและกันในชุมชน (สภานิติบัญญัติแห่งชาติ, 2561) จากปฏิญญาผู้สูงอายุดังกล่าวทำให้ประเทศไทยเริ่มส่งเสริมการรวมกลุ่มหรือเครือข่ายในชุมชนมากขึ้น และในแผนผู้สูงอายุแห่งชาติ ฉบับที่ 2 (พ.ศ. 2545-2564) ฉบับปรับปรุง ครั้งที่ 1 พ.ศ. 2552 ในยุทธศาสตร์ที่ 2 ยุทธศาสตร์ด้านการส่งเสริมและพัฒนาผู้สูงอายุ มาตราการที่ 2 คือมาตรการส่งเสริมการรวมกลุ่มและสร้างความเข้มแข็งขององค์กรผู้สูงอายุ โดย 1) ส่งเสริมการจัดตั้งและดำเนินงานชมรมผู้สูงอายุและเครือข่าย 2) สนับสนุนกิจกรรมขององค์กรเครือข่ายผู้สูงอายุ และมาตราการที่ 3) ส่งเสริมด้านการทำงานและการหารายได้ผู้สูงอายุ โดย ส่งเสริมการทำงานทั้งเต็มเวลาและไม่เต็มเวลา ทั้งในระบบและนอกระบบ ส่งเสริมการฝึกอาชีพและจัดหางานให้เหมาะสมกับวัยและความสามารถ และส่งเสริมการรวมกลุ่มในชุมชนเพื่อจัดทำกิจกรรมเสริมรายได้ โดยให้ผู้สูงอายุสามารถมีส่วนร่วม (คณะกรรมการผู้สูงอายุแห่งชาติ, 2553, น. 32) การรวมกลุ่มในการทำกิจกรรมของผู้สูงอายุเป็นกุญแจสำคัญในการที่จะพัฒนาคุณภาพชีวิตผู้สูงอายุและยังเปิดโอกาสให้ผู้สูงอายุ ได้ใช้ศักยภาพเพื่อประโยชน์ต่อตนเองและผู้อื่นได้ เพราะการรวมกลุ่มมีประโยชน์ต่อสมาชิกทั้งในทางด้านร่างกายและจิตใจ สามารถกระตุ้นให้เกิดการเปลี่ยนแปลง การแลกเปลี่ยนเรียนรู้เพื่อป้องกันและแก้ปัญหาต่าง ๆ เนื่องจากเป็นการบูรณาการของความรู้ ทักษะ และประสบการณ์ของสมาชิก การรวมกลุ่มผู้สูงอายุในการทำกิจกรรมในชุมชนที่นิยมดำเนินการในช่วงแรก ๆ คือ ชมรมผู้สูงอายุซึ่งถือได้ว่าเป็นศูนย์กลางประสานงานระหว่างผู้สูงอายุในชุมชนและระหว่างชมรมนอกชุมชน และการเป็นชมรมจะมีระเบียบหรือข้อบังคับของชมรมที่ให้สมาชิกถือปฏิบัติ ต่อมาได้มีการดำเนินการในรูปแบบของโรงเรียนผู้สูงอายุ และศูนย์พัฒนาคุณภาพชีวิตและส่งเสริมอาชีพผู้สูงอายุ (ศพอส.)

โดยชมรมผู้สูงอายุ คือการรวมกลุ่มผู้สูงอายุที่มีอายุเกิน 60 ปีบริบูรณ์ขึ้นไปตั้งแต่ 30 คนขึ้นไป ทั้งหญิงและชายและวัยผู้ที่มีอายุระหว่าง 25-49 ปี ไม่เกิน 1 ใน 4 ของสมาชิกที่มีอายุเกิน 60 ปีขึ้นไป (สมาคมสภาผู้สูงอายุแห่งประเทศไทยฯ, มปป., น. 4) ทั้งนี้ในการตั้งชมรมผู้สูงอายุโดยทั่วไปวัตถุประสงค์ในการจัดตั้งชมรมผู้สูงอายุ คือ 1) เพื่อเป็นศูนย์รวมของผู้สูงอายุในการดำเนินกิจกรรมต่าง ๆ ร่วมกัน 2) เพื่อให้ผู้สูงอายุใช้เวลาว่างให้เป็นประโยชน์มีโอกาสพบปะแลกเปลี่ยนเรียนรู้ ได้พูดคุย ให้กำลังใจซึ่งกันและกัน 3) เพื่อให้ผู้สูงอายุที่มีความรู้ความสามารถ มีประสบการณ์ถ่ายทอดภูมิปัญญาท้องถิ่นที่มีคุณค่าและมีประโยชน์ต่อการดำรงชีพไปยังสมาชิกรุ่นต่อ ๆ ไป 4) เพื่อให้ผู้สูงอายุมีส่วนร่วมสงเคราะห์ช่วยเหลือเกื้อกูลซึ่งกันและกัน เมื่อได้รับความเดือดร้อนเจ็บป่วย และถึงแก่กรรม

สำหรับโรงเรียนผู้สูงอายุ เป็นรูปแบบหนึ่งในการส่งเสริมการเรียนรู้ตลอดชีวิต การจัดการศึกษาการพัฒนาทักษะเพื่อพัฒนาคุณภาพชีวิตผู้สูงอายุ และกิจกรรมของโรงเรียนผู้สูงอายุจะเป็นเรื่องของผู้สูงอายุสนใจและมีความสำคัญต่อการดำเนินชีวิต ช่วยเพิ่มพูนความรู้ ทักษะชีวิตที่จำเป็น โดยวิทยากรจิตอาสาหรือจากหน่วยงานที่เกี่ยวข้องขณะเดียวกันก็เป็นพื้นที่ที่ผู้สูงอายุจะได้แสดงศักยภาพ โดยการถ่ายทอดภูมิความรู้

ประสบการณ์ที่สิ่งสมแก่บุคคลอื่นเพื่อสืบสานภูมิปัญญาให้คงคุณค่าคู่กับชุมชน โดยวัตถุประสงค์โรงเรียนผู้สูงอายุ (กรมกิจการผู้สูงอายุ, 2559, น. 3-6) คือ 1) เพื่อส่งเสริมการพัฒนาคุณภาพชีวิตและการจัดการเรียนรู้ตลอดชีวิตของผู้สูงอายุ 2) เพื่อส่งเสริมการพัฒนาตนเอง การดูแล ค้ำครอง และพิทักษ์สิทธิผู้สูงอายุ 3) เพื่อเสริมสร้างสุขภาพที่ดีของผู้สูงอายุทั้งด้านร่างกายและจิตใจ 4) เพื่อส่งเสริมให้ผู้สูงอายุสร้างสรรค์ประโยชน์แก่ชุมชนและสังคม 5) เพื่อเสริมสร้างศักยภาพ คุณค่าภูมิปัญญาผู้สูงอายุให้เป็นที่ประจักษ์และยอมรับ และ 6) เพื่อส่งเสริมภูมิปัญญาและวัฒนธรรมท้องถิ่นให้ดำรงสืบต่อไป

ส่วนศูนย์พัฒนาคุณภาพชีวิตและส่งเสริมอาชีพผู้สูงอายุ (ศพอส.) เป็นการจัดสวัสดิการสังคมสำหรับผู้สูงอายุในชุมชนรูปแบบหนึ่ง โดยใช้ชุมชนเป็นฐานและเปิดโอกาสให้ผู้สูงอายุ แขนงนำ อาสาสมัคร ชุมชน องค์กร เครือข่ายจากภาครัฐ และภาคเอกชนมีส่วนร่วมขับเคลื่อนการดำเนินงานศูนย์ฯ ภายใต้แนวคิด “ร่วมแรง ร่วมใจ ผู้สูงวัยกายใจเบิกบาน” เพื่อให้ผู้สูงอายุได้มีสถานที่รวมกลุ่มในการจัดกิจกรรมและบริการที่ครอบคลุมทุกมิติทางด้านสุขภาพ สังคม จิตใจและเศรษฐกิจ โดยเฉพาะมิติด้านเศรษฐกิจที่เน้นการสร้างรายได้และการมีงานทำที่เหมาะสมสำหรับผู้สูงอายุ วัตถุประสงค์ของศูนย์พัฒนาคุณภาพชีวิตและส่งเสริมอาชีพผู้สูงอายุ (สำนักส่งเสริมและพิทักษ์สิทธิผู้สูงอายุ, 2556) คือ 1) ส่งเสริมการจัดกิจกรรมและบริการสำหรับผู้สูงอายุ และสมาชิกทุกวัยในชุมชน 2) ให้ผู้สูงอายุและคนทุกวัยได้มีสถานที่ในการจัดกิจกรรมและบริการ 3) ส่งเสริมให้ผู้สูงอายุได้รับการพัฒนาด้านสุขภาพกาย จิตใจและสังคม 4) เป็นศูนย์ส่งเสริมอาชีพ การผลิตและจำหน่ายผลิตภัณฑ์ และการถ่ายทอดภูมิปัญญาของผู้สูงอายุในชุมชน 5) เป็นศูนย์ส่งเสริมและสนับสนุนอาสาสมัครดูแลผู้สูงอายุ และ 6) เป็นศูนย์ข้อมูลผู้สูงอายุในพื้นที่ โดยในปี พ.ศ. 2557-2558 ได้มีการจัดตั้ง ศพอส. ในทุกอำเภอ จำนวนทั้งสิ้น 879 ศูนย์ และในปี 2561 ได้มีการดำเนินการจัดตั้งเพิ่ม 400 ศูนย์ (กรมกิจการผู้สูงอายุ, 2561)

ทั้งนี้ชมรมผู้สูงอายุและโรงเรียนผู้สูงอายุมักจะได้รับ การสนับสนุนให้จัดตั้งโดยโรงพยาบาลส่งเสริมสุขภาพตำบล เทศบาลหรือองค์การบริหารส่วนตำบลเป็นหลัก แต่ส่วนหนึ่งได้ดำเนินการจัดตั้งโดยชุมชนเอง โดยมีหน่วยงานของภาครัฐให้การหนุนเสริม แต่ศูนย์พัฒนาคุณภาพชีวิตและส่งเสริมอาชีพผู้สูงอายุส่วนใหญ่ จะได้รับการสนับสนุนโดยเทศบาลหรือองค์การบริหารส่วนตำบล และสำนักงานพัฒนาสังคมและความมั่นคงของมนุษย์จังหวัด ซึ่งมักจะมีกิจกรรมและรวมทั้งการให้บริการหลาย ๆ ด้าน และโดยทั่วไปแล้วในตำบลหนึ่ง ๆ อาจมีการรวมกลุ่มทั้ง 3 ประเภท หรืออย่างน้อยที่สุดต้องมีการรวมกลุ่มในรูปของชมรมผู้สูงอายุ ซึ่งถือว่าชมรมผู้สูงอายุเป็นรากฐานที่สำคัญในการที่จะดำเนินกิจกรรมผู้สูงอายุในเบื้องต้นและการจัดตั้งชมรมผู้สูงอายุจะมีวิธีการดำเนินการที่ง่ายที่สุดจากการรวมกลุ่มทั้ง 3 ประเภท เนื่องจากชมรมผู้สูงอายุจะเน้นการรวมกลุ่มกันทำกิจกรรมตามความสนใจและไม่ได้มีการดำเนินการที่ซับซ้อนหรือเป็นทางการมากนัก ในขณะที่โรงเรียนผู้สูงอายุเน้นการเรียนรู้ตลอดชีวิตและหลายแห่งมีการจัดทำหลักสูตรของโรงเรียน ส่วนศูนย์พัฒนาคุณภาพชีวิตและส่งเสริมอาชีพผู้สูงอายุ จะเน้นไปทางการจัดสวัสดิการสังคมเพื่อให้บริการสำหรับผู้สูงอายุในชุมชนและสมาชิกทุกวัยในชุมชนจึงทำให้ต้องมีการจัดกิจกรรมที่หลากหลายกว่า ดังนั้นชมรมผู้สูงอายุจึงถือได้ว่าเป็นจุดเริ่มต้นในการรวมกลุ่มของผู้สูงอายุ หรือเมื่อมีหลายชมรมในตำบลเดียวกัน ชมรมผู้สูงอายุก็จะไปรวมกันอยู่ที่ศูนย์พัฒนาคุณภาพชีวิตและส่งเสริมอาชีพผู้สูงอายุในการทำกิจกรรมร่วมกัน และบางแห่งโรงเรียนผู้สูงอายุถือได้ว่าเป็นกิจกรรมหนึ่งของชมรมผู้สูงอายุ

## การบริหารจัดการชมรมผู้สูงอายุให้ประสบความสำเร็จ

ในการดำเนินกิจกรรมใด ๆ ไม่ว่าจะในระดับบุคคล กลุ่ม หรือองค์กรปัจจัยที่จะทำให้ประสบความสำเร็จในการดำเนินการคือการบริหารจัดการที่ดี ซึ่งการบริหารจัดการเป็นทั้งศาสตร์และศิลป์ ดังนั้นในการบริหารจัดการชมรมผู้สูงอายุก็ต้องอาศัยหลักการบริหารจัดการ กล่าวคือต้องใช้ศาสตร์ (Science) เพราะเป็นองค์ความรู้ที่เกิดจากการสืบค้น หาความรู้ใหม่ ๆ ด้วยวิธีการเชิงวิทยาศาสตร์ จึงทำให้มีแนวคิดและทฤษฎีที่สามารถอธิบายปรากฏการณ์การบริหาร และเป็นศิลป์ (Art) เพราะเป็นการประยุกต์เอาความรู้หลักการและทฤษฎีทางการบริหารจัดการไปปรับใช้ ซึ่งการนำไปใช้ต้องอาศัยทักษะ การฝึกฝน ประสบการณ์ ความสามารถส่วนตัว หรือจากการทำงานร่วมกันกับบุคคลอื่นเพื่อให้บรรลุจุดหมายที่ตั้งไว้ ตลอดจนการมีความรู้ทางการบริหารจัดการที่ได้เรียนรู้มาจากแนวคิดทฤษฎีและไปประยุกต์ซึ่งจะทำให้ประสบความสำเร็จในการบริหารจัดการมากยิ่งขึ้น ดังนั้นสรุปได้ว่าการบริหารจัดการจึงเกี่ยวข้องกับการนำทฤษฎี หลักการ กระบวนการและปัจจัยที่ช่วยให้มนุษย์สามารถดำเนินงานของกลุ่ม องค์กร สังคม อย่างมีระบบระเบียบเพื่อให้พัฒนาไปตามแนวทางที่กลุ่มชน องค์กร สังคมนั้น ๆ มีความประสงค์ ผ่านทางกิจกรรมที่กระทำร่วมกัน การปฏิบัติงานเพื่อให้เหมาะสมกับสภาพบริบท สถานการณ์ และสิ่งแวดล้อมนั้น ๆ

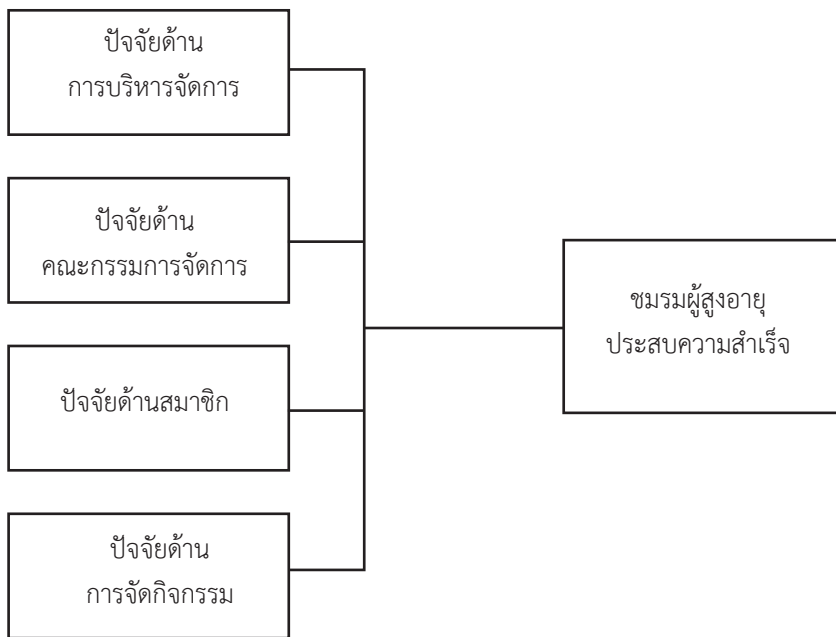
เมื่อหลาย ๆ คนมารวมกันจะเป็นกลุ่ม กลุ่มก็จะเริ่มมีปฏิสัมพันธ์ต่อกันความแตกต่างระหว่างบุคคลย่อมเกิดขึ้นได้ ความแตกต่างดังกล่าวเป็นพื้นฐานก่อให้เกิดโครงสร้างของกลุ่ม เกิดแบบแผนของความสัมพันธ์ระหว่างส่วนต่าง ๆ ของกลุ่ม ได้แก่ 1) สถานภาพ (Status) หมายถึงตำแหน่งทางสังคมหรือตำแหน่งในกลุ่ม แต่ละคนจะได้รับตำแหน่งต่าง ๆ ตามความเหมาะสมหรือบางทีก็ได้รับตำแหน่งตามที่ตนเองพยายามใช้อิทธิพลได้มา 2) บทบาท (Role) หมายถึงพฤติกรรมของบุคคลที่แสดงออกให้เหมาะสมกับตำแหน่งที่ครอบครองอยู่ 3) ปทัสถาน (Norms) หมายถึงกฎเกณฑ์ที่สมาชิกกลุ่มพึงปฏิบัติที่จะทำให้ปฏิสัมพันธ์ระหว่างกันเป็นไปโดยราบรื่นและคงเส้นคงวา 4) การสื่อสาร (Communication) หมายถึงการติดต่อแลกเปลี่ยนข่าวสารระหว่างบุคคล และ 5) สิ่งแวดล้อมทางกายภาพ (Physical environment) หมายถึงสิ่งแวดล้อมที่ไม่มีชีวิตอาจเป็นสถานที่ วัสดุ อุปกรณ์ในการดำเนินกิจกรรมของกลุ่ม (ธ สุนทรยุทธ์, 2553, น. 33-34) ดังนั้นการที่ชมรมผู้สูงอายุซึ่งเป็นแหล่งที่หลาย ๆ คนมารวมกันเป็นกลุ่มต่างก็ต้องมีสถานภาพ มีบทบาท ระเบียบหรือกฎเกณฑ์ และการสื่อสารภายในกลุ่ม ซึ่งการบริหารจัดการชมรมผู้สูงอายุจะประสบความสำเร็จได้ต้องใช้ทั้งศาสตร์และศิลป์ในการบริหารจัดการเพื่อให้ชมรมให้ประสบความสำเร็จ

ทั้งนี้ที่ผ่านมาได้มีศึกษาหรือวิจัยเกี่ยวกับชมรมผู้สูงอายุหลาย ๆ ประเด็น แต่เป็นที่น่าสังเกตว่าผลงานวิจัยที่ผ่านมาที่เกี่ยวข้องกับชมรมผู้สูงอายุมักจะเป็นการศึกษา 6 ประเด็นหลัก ๆ คือ 1) ด้านสุขภาพของผู้สูงอายุทั้งสุขภาพกายและสุขภาพจิต 2) ด้านการจัดกิจกรรมของชมรมผู้สูงอายุ 3) ด้านคุณภาพชีวิตของผู้สูงอายุ 4) ด้านสวัสดิการผู้สูงอายุ 5) ด้านการสร้างการมีส่วนร่วมของผู้สูงอายุ และ 6) การพัฒนาชมรมผู้สูงอายุ และงานวิจัยเหล่านี้ก็ได้ให้ข้อเสนอแนะซึ่งส่วนใหญ่แล้วจะเป็นข้อเสนอแนะในเชิงชมรมผู้สูงอายุในระดับชุมชน ตำบล อำเภอ หรือจังหวัดที่ศึกษาเท่านั้น หรือไม่กี่เป็นการศึกษาชมรมผู้สูงอายุเชิงลึกเพียงชมรมเดียว แต่โดยพื้นฐานของการดำเนินการชมรมผู้สูงอายุที่จะประสบความสำเร็จหรือการดำเนินกิจกรรมต่าง ๆ จะเกี่ยวข้องกับวิธีการในการบริหารจัดการชมรมซึ่งถ้าหากมีการบริหารจัดการที่ดีจะทำให้การดำเนินกิจกรรมเป็นไปอย่างต่อเนื่องและยั่งยืน อีกทั้งในการดำเนินงานของชมรมผู้สูงอายุที่ผ่านมา ชมรมผู้สูงอายุส่วนใหญ่ก็จะดำเนินการโดยภาครัฐเป็นผู้บริหารหรือจัดตั้งขึ้นตามนโยบายของภาครัฐมากกว่า



ที่จะเกิดตามความต้องการที่แท้จริงของกลุ่มผู้สูงอายุ ส่งผลให้ชมรมเกิดความอ่อนแอไม่สามารถดำเนินกิจกรรมอย่างต่อเนื่องได้ นำไปสู่การล่มสลายในที่สุด มีผลการศึกษาคำเนินงานของชมรมผู้สูงอายุในภาพรวมของประเทศจากการศึกษาสมาชิกชมรมผู้สูงอายุที่ขึ้นทะเบียนกับสภาผู้สูงอายุจำนวน 23,040 แห่งทั่วประเทศ โดยผลการศึกษาพบว่ายอดชมรมผู้สูงอายุที่มีการดำเนินงานจริงมีเพียง 10,470 แห่ง ซึ่งสามารถดำเนินการได้จริงแค่ครึ่งหนึ่งเท่านั้น (ศศิพัฒน์ ยอดเพชร และคณะ, 2555) มีงานวิจัยที่ทำการศึกษถึงการบริการจัดการชมรมผู้สูงอายุ เช่น บรรลุ ศิริพานิช และคณะ (2542, น. 174-185) พบว่า การจัดตั้งชมรมผู้สูงอายุต้องคำนึงถึงองค์ประกอบโครงสร้างต่าง ๆ นำมาพิจารณาด้วย เพื่อที่จะให้การดำเนินงานสำเร็จและเป็นประโยชน์ต่อสมาชิกในชมรมผู้สูงอายุตามวัตถุประสงค์ เป้าหมาย ประกอบด้วยปัจจัย ดังนี้ 1) สมาชิก ได้แก่ อายุของสมาชิก สถานภาพความรู้ของสมาชิก สถานภาพทางเศรษฐกิจการเงินของสมาชิก อุดมการณ์ของสมาชิก จำนวนสมาชิก 2) คณะกรรมการหรือผู้บริหาร ได้แก่ ลักษณะนิสัย ความรู้ความสามารถ มุลเหตุจูงใจ การฝึกอบรม ซึ่งความรู้ความสามารถนั้นอาจมาจากความสนใจส่วนตัว การได้รับข่าวสาร การฝึกอบรมหรือสถานการณ์ที่แวดล้อมบุคคลในขณะนั้น ความทุ่มเท ความตั้งใจในการทำงาน มีส่วนทำให้งานสามารถดำเนินไปได้ด้วยดี 3) สถานที่ตั้งชมรมและสถานที่ จัดกิจกรรม 4) ระเบียบข้อบังคับของชมรมผู้สูงอายุ นอกจากนี้ การได้รับการสนับสนุนจากบุคลากรสาธารณสุขในด้านวิชาการ ข้อมูลข่าวสาร การตรวจสุขภาพสมาชิก และการให้คำปรึกษาต่าง ๆ เป็นปัจจัยที่สำคัญทำให้ชมรมสร้างสุขภาพเข้มแข็งยั่งยืน นอกจากนี้การมีส่วนร่วมของสมาชิกในชมรมทำให้ชมรมสามารถดำเนินกิจกรรมได้อย่างต่อเนื่อง (จริณูช จินารัตน์, 2546) และผู้นำมีบทบาทสำคัญมากที่จะนำพาชมรมให้มีความสำเร็จและดำเนินงานได้อย่างดี การสร้างคุณค่าของชมรมและความเป็นผู้สูงอายุถือเป็นเทคนิคหนึ่งที่ชมรมผู้สูงอายุประสบความสำเร็จในการดำเนินงานและใช้ในการบริหารจัดการชมรม (ศศิพัฒน์ ยอดเพชร และคณะ, 2555) สอดคล้องกับ พันนิภา บุญจรัส (2557) ที่พบว่าปัจจัยแห่งความสำเร็จ คือการมีผู้นำชุมชนที่เข้มแข็ง มุ่งมั่นและเข้าใจในกิจกรรม ร่วมกับการสนับสนุนทรัพยากรจากองค์กรปกครองส่วนท้องถิ่นอย่างจริงจังและต่อเนื่อง ทั้งนี้แนวทางสำคัญที่ทำให้ชมรมประสบความสำเร็จ คือ เน้นการทำกิจกรรมร่วมกันของสมาชิกมากกว่ารูปแบบที่มีขั้นตอนยุ่งยาก การบริหารชมรมควรมีความยืดหยุ่น มีสมาชิกหลากหลายอาชีพ และคุณวุฒิ องค์กรทุกภาคส่วนให้การสนับสนุน และชุมชนมีความเข้าใจและเห็นคุณค่า (พงษ์ศิริ ปรารถนาดี, 2560)

จากการทบทวนเอกสารและงานวิจัยที่เกี่ยวข้องตลอดจนประสบการณ์ในการมีส่วนร่วมในการพัฒนาชมรมผู้สูงอายุ สามารถสรุปได้ว่าปัจจัยที่ทำให้การดำเนินการชมรมผู้สูงอายุประสบความสำเร็จ สามารถแยกเป็น 4 ปัจจัยหลัก ดังแสดงในภาพที่ 1 และตารางที่ 1 ทั้งนี้ปัจจัยดังกล่าวสามารถนำไปประยุกต์ใช้ในการบริหารจัดการโรงเรียนผู้สูงอายุ ศูนย์พัฒนาคุณภาพชีวิตและส่งเสริมอาชีพผู้สูงอายุได้เนื่องจากปัจจัยในการบริหารจัดการมีประเด็นที่เกี่ยวข้องค่อนข้างจะใกล้เคียงกัน เพียงแต่วัตถุประสงค์อาจจะแตกต่างกันไปตามประเภทของการรวมกลุ่มเท่านั้น



ภาพที่ 1 ปัจจัยที่ทำให้ชมรมผู้สูงอายุประสบความสำเร็จ

จากภาพที่ 1 จะเห็นว่าปัจจัยที่จะทำให้ชมรมผู้สูงอายุประสบความสำเร็จมี 4 ปัจจัยหลัก คือ 1) ปัจจัยด้านการบริหารจัดการ เป็นสิ่งที่จะทำให้การดำเนินกิจกรรมของชมรมเป็นไปตามวัตถุประสงค์ ประกอบด้วยกิจกรรม 4 ประการ คือ การวางแผน การจัดการ การนำ และการควบคุม 2) ปัจจัยด้านการจัดกิจกรรม เป็นองค์ประกอบที่สำคัญของชมรม เป็นแรงจูงใจในการเข้าร่วมกิจกรรมของสมาชิก 3) ปัจจัยด้านคณะกรรมการ ถือได้ว่าเป็นจุดเริ่มต้นของการเกิดชมรมและการทำกิจกรรมต่าง ๆ ของชมรม โดยเฉพาะผู้นำหรือคณะกรรมการชมรมมีบทบาทสำคัญมากที่จะนำพาชมรมให้มีความสำเร็จ และ 4) ปัจจัยด้านสมาชิก ทั้งนี้สมาชิกเป็นตัวจักรในการขับเคลื่อนกิจกรรมของชมรม และปัจจัยทั้ง 4 ด้านดังกล่าว มีตัวแปรย่อยที่เกี่ยวข้อง แสดงดังตารางที่ 1

ตารางที่ 1 ปัจจัยที่เกี่ยวข้องกับการบริหารจัดการชมรมผู้สูงอายุจำแนกรายด้าน

1. ด้านการบริหารจัดการ	2. ปัจจัยด้านการจัดกิจกรรม
1) มีสถานที่ตั้งที่มั่นคงถาวรเป็นของชมรมที่สะดวกในการทำกิจกรรม	1) การจัดกิจกรรมชมรมต้องตรงกับความต้องการและปัญหาของสมาชิก
2) มีระเบียบข้อบังคับในการบริหารจัดการชมรมที่ชัดเจน	2) การจัดกิจกรรมชมรมต้องมีความต่อเนื่อง
3) มีการวางแผนดำเนินงานของชมรม	3) การกิจกรรมชมรมต้องสามารถแก้ปัญหาหรือส่งเสริมคุณภาพชีวิตของสมาชิก
4) มีการจัดทำโครงสร้างการบริหารจัดการและบทบาทหน้าที่ของประธาน กรรมการและสมาชิก	4) การจัดกิจกรรมชมรมมีการบูรณาการความร่วมมือกับเครือข่ายต่าง ๆ หน่วยงานภาครัฐหรือองค์กรเอกชน



ตารางที่ 1 (ต่อ)

1. ด้านการบริหารจัดการ	2. ปัจจัยด้านการจัดกิจกรรม
5) มีที่ปรึกษาชมรม	5) การจัดกิจกรรมชมรมจะต้องมีความหลากหลาย
6) มีการจัดเก็บรวบรวมข้อมูลสมาชิกชมรม อย่างเป็นระบบ	ปรับเปลี่ยนหมุนเวียน เพื่อให้สมาชิกไม่เบื่อหน่าย
7) มีการวิเคราะห์ตนเอง และการสำรวจปัญหา และความต้องการของสมาชิก	
8) มีการสรรหางบประมาณในการดำเนินการ	
9) มีการทำบัญชีรายรับ-รายจ่าย ทะเบียน พัสดุ-ครุภัณฑ์ ทะเบียนสมาชิก สมุดเยี่ยม และ สมุดบันทึกการประชุม และให้เป็นปัจจุบัน	
10) มีการติดต่อสื่อสารที่ดีและรวดเร็ว	
11) มีการติดตามและรายงานผลการดำเนินงาน	
3. ปัจจัยด้านคณะกรรมการ	4. ปัจจัยด้านสมาชิก
1) ต้องมาจากการเลือกตั้งของสมาชิก หรือการ ได้รับการยอมรับจากสมาชิกส่วนใหญ่	1) มีอุดมการณ์ร่วมกันของสมาชิกในการ จะดำเนินการกิจกรรมตามวัตถุประสงค์ของชมรม
2) มีภาวะความเป็นผู้นำ มีจรรยาบรรณในการ บริหารจัดการชมรม	2) มีความรู้สึกว่าตนเป็นส่วนหนึ่งชมรมซึ่งจะทำให้ เกิดความร่วมมือและมีส่วนร่วมในกิจกรรม ของชมรม
3) มีความเสียสละ มีจิตอาสา ซื่อสัตย์ ความประพฤติดีเป็นที่ยอมรับของสังคม	3) มีส่วนร่วมคิด ร่วมตัดสินใจ ร่วมดำเนินการ ร่วมติดตามประเมินผล และร่วมรับผลประโยชน์ ของชมรม
4) ปฏิบัติหน้าที่ตามบทบาทที่ได้รับมอบหมาย	
5) มีความโปร่งใส ไม่เลือกปฏิบัติ ยุติธรรม	
6) มีความรู้เกี่ยวกับผู้สูงอายุในด้านต่าง ๆ	4) เคารพในกฎ ระเบียบ ข้อบังคับของชมรม
	5) ร่วมกันสร้างเอกลักษณ์หรือจุดเด่นของชมรม

จากตารางที่ 1 จะเห็นได้ว่าหากคณะกรรมการและสมาชิกชมรมผู้สูงอายุให้ความสำคัญและศึกษาปัจจัยต่าง ๆ ที่ทำให้ชมรมผู้สูงอายุประสบความสำเร็จดังที่กล่าวมาโดยใช้ทั้งศาสตร์และศิลป์ในการบริหารจัดการชมรมผู้สูงอายุ เชื่อได้ว่าชมรมผู้สูงอายุจะประสบความสำเร็จ ซึ่งชมรมผู้สูงอายุที่ประสบความสำเร็จอาจมีตัวชี้วัดหรือการประเมินการบริหารชมรมที่แตกต่างกันไป เช่น อาจประเมินได้จาก 1) การบรรลุวัตถุประสงค์ของชมรมที่ตั้งไว้ว่าบรรลุวัตถุประสงค์ของชมรมหรือไม่เพียงใด 2) การประเมินคุณภาพชีวิตของสมาชิกชมรมผู้สูงอายุ 3) การประเมินตามเกณฑ์มาตรฐานชมรมผู้สูงอายุคุณภาพ 4) การประเมินสุขภาพจิต หรือแบบประเมินภาวะสุขภาพ หรือ แบบประเมินความสุข เป็นต้น ทั้งนี้ขึ้นอยู่กับวัตถุประสงค์ กิจกรรม เป้าหมายของชมรมผู้สูงอายุนั้น ๆ ด้วย แต่ในการบริหารจัดการผู้นำหรือกรรมการชมรมผู้สูงอายุมีบทบาทสำคัญมากที่จะนำพาชมรมให้มีความสำเร็จและดำเนินงานได้อย่างดี ทั้งนี้จากการศึกษาของกระแส ชนะวงศ์, วิณา ทรายกูร ณ อยุธยา และ ทิวาลัย ตำนสวัสดิกุล (2559, น. 136) พบว่าปัจจัยด้านผู้นำของคณะกรรมการบริหารส่งผลให้เกิดความยั่งยืน

และต่อเนื่องของชมรมผู้สูงอายุเป็นอย่างยิ่งโดยรวมทุกด้าน ทั้งนี้จากการลงพื้นที่เพื่อพัฒนาชมรมผู้สูงอายุ พบว่าหากชมรมผู้สูงอายุมีผู้นำที่มีความรู้ หรืออดีตเคยเป็นข้าราชการ โดยเฉพาะครู อาจารย์หรือบุคลากร ด้านสาธารณสุขส่งผลทำให้ชมรมประสบความสำเร็จ

## สรุป

ชมรมผู้สูงอายุถือได้ว่าเป็นจุดเริ่มต้นในการรวมกลุ่มของผู้สูงอายุในชุมชน ดังนั้นหากชมรมผู้สูงอายุประสบความสำเร็จในการดำเนินการจะส่งผลต่อคุณภาพชีวิตผู้สูงอายุและเป็นการเตรียมความพร้อมในการรองรับการเข้าสู่สังคมผู้สูงอายุโดยสมบูรณ์ของประเทศไทย ดังนั้นหน่วยงานที่เกี่ยวข้อง ชุมชน ตลอดจนคณะกรรมการชมรมผู้สูงอายุควรให้ความสำคัญกับปัจจัยที่ทำให้ชมรมผู้สูงอายุประสบความสำเร็จ ได้แก่ 1) ปัจจัยด้านการบริหารจัดการ 2) ปัจจัยด้านการจัดกิจกรรม 3) ปัจจัยด้านคณะกรรมการ และ 4) ปัจจัยด้านสมาชิก ตลอดจนการส่งเสริมปัจจัยที่เป็นองค์ประกอบของแต่ละด้าน กล่าวได้ว่าหากชมรมผู้สูงอายุมีการบริหารจัดการโดยใช้ทั้งศาสตร์และศิลป์ในการบริหารจัดการ ซึ่งอาจจะเกิดจากการแลกเปลี่ยนเรียนรู้ระหว่างชมรมผู้สูงอายุแต่ละแห่ง การศึกษาดูงานชมรมผู้สูงอายุที่ประสบความสำเร็จ การฝึกอบรมด้านการบริหารจัดการชมรม เป็นต้น ก็จะเป็นแนวทางในการบริหารจัดการชมรมผู้สูงอายุและส่งผลต่อการดำเนินกิจกรรมได้อย่างต่อเนื่องและยั่งยืนซึ่งชมรมผู้สูงอายุที่ประสบความสำเร็จอาจมีตัวชี้วัดหรือการประเมินการบริหารชมรมที่แตกต่างกันไป

## เอกสารอ้างอิง

- กรมกิจการผู้สูงอายุ. (2559). *คู่มือโรงเรียนผู้สูงอายุ*. กรุงเทพมหานคร : กองส่งเสริมศักยภาพผู้สูงอายุ.
- \_\_\_\_\_. (2560). *ข้อมูลสถิติจำนวนผู้สูงอายุประเทศไทย ปี 2559*. สืบค้นเมื่อ 3 ธันวาคม 2560, จาก [http://www.dop.go.th/download/knowledge/knowledge\\_th\\_20170707092742\\_1.pdf](http://www.dop.go.th/download/knowledge/knowledge_th_20170707092742_1.pdf)
- \_\_\_\_\_. (2561). *รายชื่อ ศพอส*. สืบค้นเมื่อ 4 เมษายน 2561, จาก [http://www.dop.go.th/download/formdownload/th1518149185-809\\_4.pdf](http://www.dop.go.th/download/formdownload/th1518149185-809_4.pdf)
- กระทรวงพัฒนาสังคมและความมั่นคงของมนุษย์. (2559). ประชากรสูงอายุอาเซียน. *เอกสารประมวลสถิติด้านสังคม*. กรุงเทพมหานคร : ศูนย์เทคโนโลยีสารสนเทศและการสื่อสาร กระทรวงพัฒนาสังคมและความมั่นคงของมนุษย์.
- กระแสด ชนระวงศ์, วิณา ทรายกูร ณ อยุธยา และ ทิพวัลย์ ต่านสวัสดิกุล. (2559). การศึกษาปัจจัยที่มีผลต่อความยั่งยืน และต่อเนื่องของชมรมสร้างเสริมสุขภาพผู้สูงอายุศูนย์อนามัยที่ 7 ขอนแก่น อำเภอเมือง จังหวัดขอนแก่น. *วารสารวิทยาลัยบัณฑิตเอเชีย*, 6, 136-141.
- คณะกรรมการผู้สูงอายุแห่งชาติ. (2553). *แผนผู้สูงอายุแห่งชาติ ฉบับที่ 2 (พ.ศ. 2545-2564) ฉบับปรับปรุงครั้งที่ 1 พ.ศ. 2552*. กรุงเทพมหานคร : เทพเพ็ญวานิชย์.
- จรินุช จินารัตน์. (2546). *การดำรงอยู่อย่างต่อเนื่อง ของชมรมผู้สูงอายุเพื่อการส่งเสริมสุขภาพ*. สืบค้นเมื่อ 12 มกราคม 2561, จาก <http://tdc.thailis.or.th/tdc/basic.php>

ธ สุนทรายุทธ์. (2553). *การบริหารจัดการเชิงจิตวิทยา*. กรุงเทพมหานคร : เนติกุล.

บรรลุ ศิริพานิช และคณะ. (2542). *ผู้สูงอายุไทย*. กรุงเทพมหานคร : สภาผู้สูงอายุแห่งประเทศไทย.

พงษ์ศิริ ปราณนาดี. (2560). *ชมรมผู้สูงอายุ*. สืบค้นเมื่อ 2 กุมภาพันธ์ 2561, จาก [http://hp.anamai.moph.go.th/download/ผู้สูงอายุ/Meeting10\\_13Dec.2556/12.Dec.2556/6](http://hp.anamai.moph.go.th/download/ผู้สูงอายุ/Meeting10_13Dec.2556/12.Dec.2556/6)

พนัสนิภา บุญจรัส. (2557). *การพัฒนารูปแบบการดำเนินงานชมรมผู้สูงอายุ ตำบลธาตุน้อย อำเภอเขื่องในจังหวัดอุบลราชธานี*. สืบค้นเมื่อ 14 มกราคม 2561, จาก <http://tdc.thailis.or.th/tdc/basic.php>

ศศิพัฒน์ ยอดเพชร และคณะ. (2555). *ลักษณะการดำเนินงานและกิจกรรมของชมรมผู้สูงอายุ*. กรุงเทพมหานคร : เจ.

สภานิติบัญญัติแห่งชาติ. (2561). *ปฏิญญาผู้สูงอายุ*. สืบค้นเมื่อ 25 มกราคม 2561, จาก <http://senate.go.th>

สมาคมสภาผู้สูงอายุแห่งประเทศไทยฯ. (มปป.). *คู่มือชมรมผู้สูงอายุ*. กรุงเทพมหานคร : สมาคมสภาผู้สูงอายุแห่งประเทศไทยในพระราชูปถัมภ์สมเด็จพระศรีนครินทราบรมราชชนนี.

สำนักงานคณะกรรมการพัฒนาการเศรษฐกิจและสังคมแห่งชาติ. (2556). *การคาดประมาณประชากรของประเทศไทย พ.ศ. 2553-2583*. กรุงเทพมหานคร : เดือนตุลา.

สำนักส่งเสริมและพิทักษ์สิทธิผู้สูงอายุ. (2556). *คู่มือดำเนินงานศูนย์พัฒนาคุณภาพชีวิตและส่งเสริมอาชีพผู้สูงอายุ*. กรุงเทพมหานคร : เทพเพ็ญวานิสย์.

United Nations. (2015). *World Population Ageing 2015*. . New York : Department of Economic and Social Affairs Population Division.

World Health Organization. (2002). *Active Ageing : A Policy Framework*. Geneva : World Health Organization.

## ผู้เขียนบทความ

รองศาสตราจารย์ ดร. ปาจารย์ ผลประเสริฐ

อาจารย์ ประจำโปรแกรมวิชาการจัดการทั่วไป  
คณะวิทยาการจัดการ มหาวิทยาลัยราชภัฏ  
กำแพงเพชร

ตำบลนครชุม อำเภอเมือง จังหวัดกำแพงเพชร  
62000

E-Mail : pajaree\_pol@yahoo.com

รองศาสตราจารย์ ดร. วรารังคนา จันทร์คง

อาจารย์ ประจำสาขาวิชาวิทยาศาสตร์สุขภาพ  
มหาวิทยาลัยสุโขทัยธรรมมาธิราช

ตำบลบางพูด อำเภอปากเกร็ด จังหวัดนนทบุรี  
11120

E-Mail : pwarang\_p@yahoo.com