



การพัฒนาบรรจุภัณฑ์สำหรับอาหารแปรรูปจากกล้วย ในเขตพื้นที่มอกกล้วยไข่
จังหวัดกาฬงเพชร กรณีศึกษาร้านต้นกล้วย

Development of Packaging for Banana Shaped Food in the Area of Mokluaykhai
Khampangphet: A Case Study of Ran Tonkluy

สุรเชษฐ์ ตุ่มมี¹ ธนกิจ โคกทอง² และ กาญจนา แปมสำนุก³

Surachet Toommee¹, Tanakit Koktong² and Kanjana Pamsamnu³

^{1,2} อาจารย์ประจำโปรแกรมวิชาเทคโนโลยีการออกแบบผลิตภัณฑ์ คณะเทคโนโลยีอุตสาหกรรม มหาวิทยาลัยราชภัฏกาฬงเพชร

³ นักศึกษาโปรแกรมเทคโนโลยีการออกแบบผลิตภัณฑ์ คณะเทคโนโลยีอุตสาหกรรม มหาวิทยาลัยราชภัฏกาฬงเพชร

บทคัดย่อ

งานวิจัยเรื่องการพัฒนาบรรจุภัณฑ์สำหรับอาหารแปรรูปในเขตพื้นที่มอกกล้วยไข่ จังหวัดกาฬงเพชร กรณีศึกษาร้านต้นกล้วย มีวัตถุประสงค์ของการวิจัยในครั้งนี้ เพื่อออกแบบบรรจุภัณฑ์สำหรับอาหารแปรรูปที่ทำจากกล้วยในเขตพื้นที่มอกกล้วยไข่ จังหวัดกาฬงเพชร กรณีศึกษาร้านต้นกล้วย ผลการวิจัย พบว่า ควรมีการออกแบบบรรจุภัณฑ์สำหรับอาหารแปรรูปใช้ลักษณะกล่องสี่เหลี่ยมแบบโชว์ผลิตภัณฑ์ด้านใน สีในออกแบบกราฟิกบนบรรจุภัณฑ์ใช้สีเขียวและสีเหลืองที่สื่อถึงกล้วยซึ่งเป็นผลิตภัณฑ์ของร้านต้นกล้วย ซึ่งการออกแบบบรรจุภัณฑ์สำหรับผลิตภัณฑ์อาหารแปรรูปกล้วยฉาบนี้ มีการออกแบบที่หลากหลายรูปแบบ แบบกล่องหลากหลายขนาด แบบบรรจุรวมหน่วย และแบบจำหน่ายตามเทศกาล และควรออกแบบบรรจุภัณฑ์ให้สามารถสามารถตอบปัญหาในเรื่องของการปกป้องผลิตภัณฑ์ การบรรจุ การอำนวยความสะดวกในการใช้งาน การจัดจำหน่าย และมีรูปแบบที่น่าสนใจให้สอดคล้องกับจุดประสงค์ของผู้บริโภค

คำสำคัญ: บรรจุภัณฑ์ / อาหารแปรรูป / กล้วย

Abstract

Research on packaging design for processed foods in the area of Mokluaykhai Khampangphet a case study of Ran Tonkluy The purpose of this research to design packaging for processed foods the research found that should have a packaging design for processed foods. Use rectangular box to show products inside color in graphic design on packaging use green and yellow the banana is a product of Ran Tonklua".The packaging design for processed banana products. There are many designs. Box of various sizes. Packing unit and the season. the packaging design should be able to answer the problem. In terms of product protection. Facilitation of use distribution and there are interesting models. To be consistent with the purpose of the consumer.

Keywords: Packaging / Processed Food / Banana

ความเป็นมาและความสำคัญของปัญหา

กล้วยเป็นผลไม้ที่มีประโยชน์หลากหลาย และจากการศึกษาพบว่ากล้วยมีวิวัฒนาการมากกว่า 50 ล้านปี เชื่อกันว่ากล้วยเป็นผลไม้ชนิดแรกที่มีการปลูกไว้ตามบ้านเรือน และได้แพร่พันธุ์จากเอเชียใต้ และเอเชียตะวันออกเฉียงใต้ไปยังดินแดนอื่นๆ ในระยะเวลาต่อมาดังนั้นจึงทำให้กล้วยเป็นไม้ผลที่มนุษย์บริโภคเป็นอาหารมาอย่างยาวนานและแพร่หลาย (เบญจมาศ ศิลาย้อย, 2548)

ในปัจจุบันมีกลุ่มผู้ประกอบการจำนวนมากที่มีการนำผลไม้ชนิดต่างๆ มาแปรรูปเพื่อให้สามารถเก็บไว้บริโภคได้ยาวนานขึ้น และหนึ่งในผลไม้ที่นิยมนำมาแปรรูปคือกล้วย เนื่องจากกล้วยเป็นผลไม้ที่หาได้ง่าย ราคาไม่สูงมากนัก และให้ผลผลิตได้ตลอดทั้งปี และผลกล้วยสามารถนำมาประกอบอาหารรับประทานได้ทั้งผลดิบ อ่อน แก่



รายงานสืบเนื่องจากการประชุมวิชาการระดับชาติ ครั้งที่ 5 สถาบันวิจัยและพัฒนา มหาวิทยาลัยราชภัฏกำแพงเพชร

และสุก ผลสุกของกล้วยไม่สามารถเก็บรักษาได้เป็นเวลานานเนื่องจากลักษณะของกล้วยเป็นผลไม้ที่เน่าเสียเร็ว จึงเห็นได้ว่ามีผลิตภัณฑ์อาหารแปรรูปที่ทำจากกล้วยวางขายในท้องตลาดอยู่หลากหลายรูปแบบ เช่น ขนมกล้วย กล้วยกวน กล้วยเชื่อม กล้วยตาก กล้วยฉาบ และกล้วยอบเนย เป็นต้น อีกทั้งยังมีกลุ่มผู้ประกอบการที่ผลิตและแปรรูปอาหารที่ทำจากกล้วยกระจายอยู่ในทุกภูมิภาคทั่วประเทศ

ในเขตพื้นที่มอกล้วยไข่ ตำบลอ่างทอง อำเภอเมือง จังหวัดกำแพงเพชรมีร้านค้าที่จำหน่ายสินค้าเกี่ยวกับกล้วยจำนวนมาก ทั้งในรูปของผลสดและผลิตภัณฑ์ที่แปรรูปจากกล้วยชนิดต่างๆ รวมถึงร้านต้นกล้วยที่มี คุณสมพร สุทธิปริ หรือป้าหน้อย เป็นเจ้าของร้านต้นกล้วย ซึ่งร้านต้นกล้วย ตั้งอยู่ที่หมู่ที่ 2 ตำบลอ่างทอง อำเภอเมือง จังหวัดกำแพงเพชรมีการจำหน่ายอาหารแปรรูปที่ทำจากกล้วยหลากหลายประเภท เช่น กล้วยอบน้ำผึ้ง กล้วยเชื่อม กล้วยกวน และกล้วยฉาบ ซึ่งกล้วยฉาบที่ทางร้านมีวางจำหน่ายในปัจจุบันมีอยู่ทั้งหมด 5 รูปแบบ ได้แก่ กล้วยอบเนย กล้วยเบรคแตก กล้วยน้ำว้าอบเนย กล้วยเลย์ (กล้วยฉาบคลุกผงชูรส) และกล้วยเค็ม เนื่องจากจังหวัดกำแพงเพชรสามารถปลูกกล้วยและให้ผลผลิตได้เป็นจำนวนมากตลอดทั้งปี แม้ว่าผลกล้วยจะสามารถแปรรูปเป็นผลิตภัณฑ์ได้หลากหลายรูปแบบและเป็นที่ยอมรับของกลุ่มผู้บริโภคอย่างมาก แต่รูปลักษณะของบรรจุภัณฑ์ที่มีจำหน่ายของร้านต้นกล้วยของป้าหน้อยในปัจจุบันยังไม่ได้มีการพัฒนาให้เป็นที่ดึงดูดแก่กลุ่มผู้บริโภคมากนัก เนื่องจากบรรจุภัณฑ์ ส่วนใหญ่ที่ผู้ผลิตนิยม คือ ผลิตตามความเข้าใจในกลุ่มผู้ประกอบการใช้มักเป็นถุงพลาสติกใส ซึ่งถุงพลาสติกใสสามารถใช้เป็นบรรจุภัณฑ์สำหรับอาหารแปรรูปที่ทำจากกล้วยหรือขนมได้เป็นอย่างดี แต่ถุงพลาสติกใสก็ไม่สามารถตอบสนองปัญหาทั้งหมดของกลุ่มผู้ผลิตอาหารแปรรูปได้ ยกตัวอย่างเช่น ในแง่ของความสวยงาม ในแง่ของมูลค่าของรูปลักษณะของผลิตภัณฑ์ และในแง่ของการรักษาหรือคงสภาพไว้ของอาหารภายใน หากกลุ่มผู้ผลิตสามารถแก้ไขหรือลดปัญหาเหล่านี้ได้ ก็จะมีส่วนช่วยเพิ่มมูลค่าให้กับผลิตภัณฑ์ของตนเองได้อีกทางหนึ่ง (สมพร สุทธิปริ, 2560, พฤศจิกายน 15)

จากที่มาและความสำคัญของปัญหาดังกล่าว ผู้วิจัยจึงมีความสนใจในการพัฒนาบรรจุภัณฑ์สำหรับอาหารแปรรูปจากกล้วยในเขตพื้นที่มอกล้วยไข่ จังหวัดกำแพงเพชร กรณีศึกษาร้านต้นกล้วย เพื่อให้ได้บรรจุภัณฑ์ที่สามารถตอบสนองต่อความต้องการทั้งกลุ่มผู้ผลิตและผู้บริโภคอาหารแปรรูปที่ทำจากกล้วย และยังสามารถเพิ่มศักยภาพในด้านการแข่งขันทางตลาดให้กับเจ้าของกิจการได้อีกช่องทางหนึ่ง

วัตถุประสงค์ของการวิจัย

เพื่อออกแบบบรรจุภัณฑ์สำหรับอาหารแปรรูปที่ทำจากกล้วยในเขตพื้นที่มอกล้วยไข่ จังหวัดกำแพงเพชร กรณีศึกษา ร้านต้นกล้วย

ขอบเขตการวิจัย

ขอบเขตด้านประชากรและกลุ่มตัวอย่าง

ในการเลือกกลุ่มประชากร สำหรับงานวิจัยเรื่องการออกแบบและพัฒนาบรรจุภัณฑ์สำหรับอาหารแปรรูปจากกล้วย ในเขตพื้นที่มอกล้วยไข่ จังหวัดกำแพงเพชร กรณีศึกษาร้านต้นกล้วย

ผู้วิจัยได้เลือกประชากรและกลุ่มตัวอย่างสอดคล้องตามวัตถุประสงค์ ดังนี้

ประชากรและกลุ่มตัวอย่าง เพื่อศึกษาเกี่ยวกับการออกแบบบรรจุภัณฑ์สำหรับอาหารแปรรูปที่ทำจากกล้วยในเขตพื้นที่มอกล้วยไข่ จังหวัดกำแพงเพชร กรณีศึกษาร้านต้นกล้วยแบ่งเป็น 2 กลุ่ม ดังนี้

กลุ่มที่ 1 ประชากรและกลุ่มตัวอย่างเพื่อการสัมภาษณ์ข้อมูลเบื้องต้นเพื่อการออกแบบบรรจุภัณฑ์สำหรับอาหารแปรรูปที่ทำจากกล้วยในเขตพื้นที่มอกล้วยไข่ จังหวัดกำแพงเพชร ได้แก่

ประชากร ได้แก่ ผู้ผลิตอาหารแปรรูปที่ทำจากกล้วย

กลุ่มตัวอย่าง ได้แก่ ผู้ผลิตอาหารแปรรูปที่ทำจากกล้วยจำนวน 3 คน

- นางสาวสมพร สุทธิปริ เจ้าของร้านต้นกล้วย
- นายวิวัฒน์ มະบุญญ เจ้าของร้านต้นกล้วย
- นางสาวสมพาน อรัญมิตร เจ้าของร้านต้นกล้วย



รายงานสืบเนื่องจากการประชุมวิชาการระดับชาติ ครั้งที่ 5 สถาบันวิจัยและพัฒนา มหาวิทยาลัยราชภัฏกำแพงเพชร

กลุ่มที่ 2 แบบสอบถามแบบมีโครงสร้าง (Questionnaire) เพื่อการสำรวจข้อมูลเบื้องต้นเพื่อ
การออกแบบบรรจุภัณฑ์สำหรับอาหารแปรรูปที่ทำจากกล้วยในเขตพื้นที่มอกล้วยไข่ จังหวัดกำแพงเพชร
กรณีศึกษาร้านต้นกล้วย

เครื่องมือในการวิจัย

แบบสอบถามแบบมีโครงสร้าง เพื่อเก็บข้อมูลเบื้องต้นเกี่ยวกับปัญหา ความต้องการและความคิดเห็น
ที่มีต่อรูปแบบของบรรจุภัณฑ์สำหรับอาหารแปรรูปที่ทำจากกล้วยในเขตพื้นที่มอกล้วยไข่ จังหวัดกำแพงเพชร กรณี
ศึกษาร้านต้นกล้วย

กรอบแนวคิดการวิจัย

ในการออกแบบและพัฒนาบรรจุภัณฑ์สำหรับอาหารแปรรูปจากกล้วย ในเขตพื้นที่มอกล้วยไข่ จังหวัด
กำแพงเพชร กรณีศึกษาร้านต้นกล้วย ผู้วิจัยได้ใช้กรอบแนวคิดด้านการออกแบบสิ่งพิมพ์บรรจุภัณฑ์มาประยุกต์ใช้
เพื่อให้สอดคล้องกับวัตถุประสงค์ของการวิจัย ดังนี้

กรอบแนวคิดด้านการออกแบบบรรจุภัณฑ์ของ (นวพรรณ ชีววารีย์, 2555, หน้า 7)

1. ด้านการปกป้องผลิตภัณฑ์
2. ด้านการบรรจุได้ตามต้องการและเหมาะสม
3. ด้านอำนวยความสะดวก
4. ด้านการใช้งานเช่นการเปิด - ปิด
5. ด้านส่งเสริมการจัดจำหน่าย
6. ด้านรูปแบบน่าสนใจจดจำของสินค้ากระตุ้นให้เกิดการซื้อซ้ำ

วิธีการดำเนินการวิจัย

ขั้นตอนที่ 1 ศึกษาข้อมูลทุติยภูมิและปฐมภูมิ เพื่อเป็นแนวทางของการออกแบบบรรจุภัณฑ์สำหรับอาหาร
แปรรูปที่ทำจากกล้วยในเขตพื้นที่มอกล้วยไข่จังหวัดกำแพงเพชร

ขั้นตอนที่ 2 ออกแบบเครื่องมือการวิจัย ได้แก่ เครื่องมือแบบสัมภาษณ์แบบมีโครงสร้าง เครื่องมือประเมิน
รูปแบบโดยผู้ทรงคุณวุฒิ และเครื่องมือประเมินความพึงพอใจ

ขั้นตอนที่ 3 หาความเที่ยงตรงของเครื่องมือโดยอาจารย์ที่ปรึกษางานวิจัย เพื่อให้ได้เครื่องมือการวิจัยที่มี
ความเที่ยงตรง มีประสิทธิภาพในการใช้ในงานวิจัยในขั้นตอนการลงพื้นที่เพื่อเก็บข้อมูล

ขั้นตอนที่ 4 ลงพื้นที่เก็บข้อมูลโดยการสัมภาษณ์โดยใช้แบบสอบถามแบบมีโครงสร้าง จากแหล่งข้อมูล
โดยการลงพื้นที่ไปสอบถามจากกลุ่มผู้ผลิตในเขตพื้นที่มอกล้วยไข่ ร้านต้นกล้วย จังหวัดกำแพงเพชรเพื่อให้ได้มาซึ่ง
ข้อมูลที่จะจำเป็นสำหรับนำมาปฏิบัติการออกแบบบรรจุภัณฑ์

ขั้นตอนที่ 5 สรุปข้อมูลจากการสัมภาษณ์ที่ได้จากขั้นตอนที่ 4 โดยทำการวิเคราะห์ข้อมูลที่ได้จากเครื่องมือ
ได้แก่ แบบสัมภาษณ์แบบมีโครงสร้าง แบบประเมินความพึงพอใจ และแบบสำรวจความคิดเห็น เพื่อที่จะนำมา
ปฏิบัติการออกแบบบรรจุภัณฑ์สำหรับอาหารแปรรูปที่ทำจากกล้วยในเขตพื้นที่มอกล้วยไข่จังหวัดกำแพงเพชร

ขั้นตอนที่ 6 ปฏิบัติการออกแบบบรรจุภัณฑ์โดยการออกแบบร่างบรรจุภัณฑ์จำนวน 5 รูปแบบ

สรุปผลการวิจัย

ในการดำเนินงานวิจัยในครั้งนี้ผู้วิจัยได้ทำการสำเร็จและเก็บรวบรวมข้อมูลต่างๆ ที่จำเป็นจากแหล่งข้อมูล
เพื่อนำมาใช้ประกอบในการออกแบบและพัฒนาผลิตภัณฑ์ ซึ่งข้อมูลที่สำคัญและจำเป็นในครั้งนี้ ได้มาจากการ
สัมภาษณ์โดยใช้แบบสัมภาษณ์ที่มีโครงสร้างแบบปลายปิด (Closed-ended Form) และจากการใช้แบบสอบถาม
จากนั้นนำข้อมูลที่ได้มาทำการวิเคราะห์และสรุปผลเพื่อนำมาใช้ประกอบในการออกแบบและพัฒนาบรรจุภัณฑ์ โดย
ผลที่ได้จากการลงพื้นที่ พบว่า รูปแบบของบรรจุภัณฑ์ที่ใช้สำหรับบรรจุสินค้าต่างๆ ของร้านต้นกล้วยส่วนใหญ่จะใช้
ถุงพลาสติกใส ดังแสดงในภาพที่ 1 ซึ่งไม่สามารถดึงดูดความสนใจจากกลุ่มผู้บริโภคและยังไม่เป็นการเพิ่มมูลค่า
ให้กับตัวสินค้าของทางร้าน



รายงานสืบเนื่องจากการประชุมวิชาการระดับชาติ ครั้งที่ 5
สถาบันวิจัยและพัฒนา มหาวิทยาลัยราชภัฏกำแพงเพชร



ภาพที่ 1 รูปแบบบรรจุภัณฑ์เดิมของร้านต้นกล้วย

ตารางที่ 1 ผลการวิเคราะห์ข้อมูลเป็นข้อมูลเกี่ยวกับสถานภาพผู้ตอบ แบบปลายปิด (Closed-ended Form)

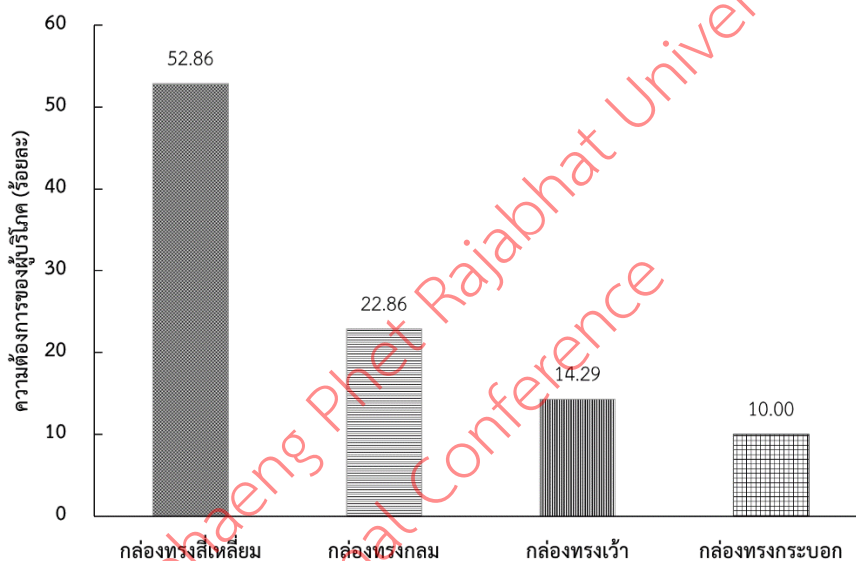
ที่	รายการ	จำนวน (คน)	ร้อยละ
1	เพศ		
	หญิง	43	61.42
	ชาย	27	38.57
	รวม	70	100.00
2	อายุ		
	ต่ำกว่า 20 ปี	12	17.14
	21-30 ปี	28	40.00
	31-40 ปี	20	28.57
	41-50 ปี	9	12.86
	มากกว่า 50ปี	1	1.43
รวม	70	100.00	
3	อาชีพ		
	พนักงานรัฐ/ราชการ	9	12.85
	เกษตรกร	13	18.57
	ค้าขาย	13	18.57
	นักเรียน/นักศึกษา	8	11.42
	ธุรกิจส่วนตัว	15	21.42
	อื่น ๆ	12	17.14
รวม	70	100.00	
4	รายได้ต่อเดือน (บาท)		
	ต่ำกว่า 5,000 บาท	12	17.14
	5,000-10,000 บาท	18	25.71
	10,000-15,000 บาท	16	22.85
	มากกว่า 15,000 บาท	24	34.28
รวม	70	100.00	

จากตารางที่ 1 แสดงผลการวิเคราะห์สถานภาพผู้ตอบแบบสอบถาม พบว่าเป็นเพศหญิงมากที่สุด คิดเป็นร้อยละ 61.42 รองลงมาคือเพศชาย คิดเป็นร้อยละ 38.57 ส่วนด้านอายุ พบว่า ผู้ตอบแบบสอบถามอายุ 21-30 ปี

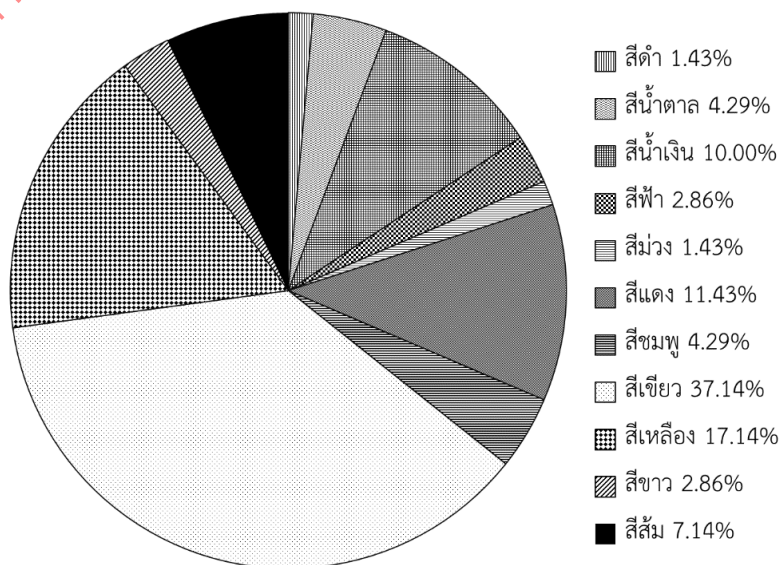


รายงานสืบเนื่องจากการประชุมวิชาการระดับชาติ ครั้งที่ 5
สถาบันวิจัยและพัฒนา มหาวิทยาลัยราชภัฏกำแพงเพชร

มากที่สุด คิดเป็นร้อยละ 40 รองลงมาคืออายุ 31-40 ปี คิดเป็นร้อยละ 28.57 รองลงมาคืออายุต่ำกว่า 20 ปี คิดเป็นร้อยละ 17.14 รองลงมาคืออายุ 41-50 ปี คิดเป็นร้อยละ 12.85 และน้อยที่สุดคืออายุ 51 ปีขึ้นไป คิดเป็นร้อยละ 1.42 ด้านอาชีพ พบว่า อาชีพธุรกิจส่วนตัวมากที่สุด คิดเป็นร้อยละ 21.42 รองลงมา คือ อาชีพเกษตรและอาชีพค้าขาย คิดเป็นร้อยละ 18.57 รองลงมาคืออาชีพอื่นๆ คิดเป็นร้อยละ 17.14 รองลงมา คือ อาชีพพนักงานรัฐ/ราชการ คิดเป็นร้อยละ 12.85 และน้อยที่สุด คือ อาชีพนักเรียน/นักศึกษา คิดเป็นร้อยละ 11.42 ส่วนด้านรายได้ พบว่ารายได้ 15,000 บาทขึ้นไปมากที่สุด คิดเป็นร้อยละ 34.28 รองลงมา คือ รายได้ 5,000-10,000 บาท คิดเป็นร้อยละ 25.71 รองลงมา คือ รายได้ 10,000-15,000 บาท คิดเป็นร้อยละ 22.85 และรายได้ต่ำกว่า 5,000 บาท น้อยที่สุด คิดเป็นร้อยละ 17.14



ภาพที่ 2 กราฟแสดงข้อมูลความต้องการผู้บริโภคร่วมกับรูปทรงของบรรจุภัณฑ์



ภาพที่ 3 กราฟแสดงข้อมูลความต้องการผู้บริโภคร่วมกับสีของบรรจุภัณฑ์



รายงานสืบเนื่องจากการประชุมวิชาการระดับชาติ ครั้งที่ 5
สถาบันวิจัยและพัฒนา มหาวิทยาลัยราชภัฏกำแพงเพชร

ผลการสำรวจความต้องการของผู้บริโภคเกี่ยวกับบรรจุภัณฑ์ที่ผู้วิจัยได้ทำการออกแบบในครั้งนี้ พบว่า ผู้บริโภคมีความต้องการบรรจุภัณฑ์ที่มีรูปทรงสี่เหลี่ยมสูงสุด คิดเป็นร้อยละ 52.86 และรูปแบบอื่นที่มีความต้องการ คือ ทรงกลม ทรงเว้า และทรงกระบอก ซึ่งคิดเป็นร้อยละ 22.86 14.19 และ 10.00 ตามลำดับ ดังแสดงในภาพที่ 2 สำหรับความต้องการของผู้บริโภคเกี่ยวกับสีของบรรจุภัณฑ์พบว่า สีที่ตรงกับความต้องการของกลุ่มผู้บริโภคมกที่สุด 3 ลำดับ คือ สีเขียว สีเหลืองและสีแดง ซึ่งคิดเป็นร้อยละ 37.14 17.14 และ 11.42 ตามลำดับ ดังแสดงในภาพที่ 3

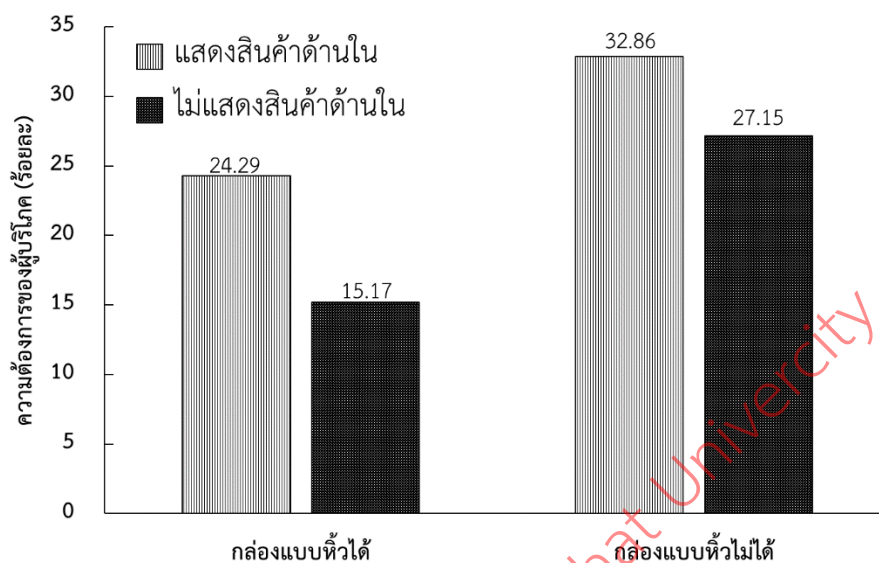
ตารางที่ 2 ผลการวิเคราะห์ข้อมูลของผู้บริโภคเกี่ยวกับบรรจุภัณฑ์อาหารแปรรูปจากกล้วย

ที่	รายการ	จำนวน (คน)	ร้อยละ
1	โทนสี		
	สีฉูดฉาด	16	22.85
	สีเข้ม	33	47.14
	สีกลาง	11	15.71
	สีอ่อน	10	14.28
	รวม	70	100.00
2	รูปแบบตัวหนังสือบนบรรจุภัณฑ์		
	ตัวหนังสือเรียบๆ	9	12.85
	ตัวหนังสือหนาและบาง รวมกัน	38	54.28
	ตัวหนังสือพลิ้วไหว	23	32.85
	รวม	70	100.00
3	ลวดลายกราฟิกบนบรรจุภัณฑ์		
	ลวดลายกราฟิกต่างๆ (ลายเส้น)	23	32.85
	รูปภาพผลิตภัณฑ์กล้วย	14	20.00
	ลายเส้นกราฟิกและรูปภาพผลิตภัณฑ์	33	47.14
	รวม	70	100.00

ผลการสำรวจความต้องการของผู้บริโภคเกี่ยวกับบรรจุภัณฑ์ พบว่า โทนสีที่ผู้บริโภคส่วนใหญ่ มีความพึงพอใจ คือ โทนสีเข้ม ซึ่งคิดเป็นร้อยละ 47.14 และรูปแบบตัวหนังสือบนบรรจุภัณฑ์ที่ผู้บริโภคส่วนใหญ่มีความพึงพอใจ คือ ตัวหนังสือที่มีลักษณะพลิ้วไหว คิดเป็นร้อยละ 32.85 และลวดลายกราฟิกบนบรรจุภัณฑ์ที่ผู้บริโภคมีความพึงพอใจสูงสุด คือ การใช้ลายเส้นกราฟิกร่วมกับรูปภาพผลิตภัณฑ์ซึ่งคิดเป็นร้อยละ 47.14 ดังแสดงในตารางที่ 2



รายงานสืบเนื่องจากการประชุมวิชาการระดับชาติ ครั้งที่ 5
สถาบันวิจัยและพัฒนา มหาวิทยาลัยราชภัฏกำแพงเพชร



ภาพที่ 4 กราฟแสดงข้อมูลความต้องการผู้บริโภคเกี่ยวกับรูปแบบของบรรจุภัณฑ์

ผลการสำรวจความต้องการเกี่ยวกับรูปแบบของบรรจุภัณฑ์ พบว่า รูปแบบหลักๆ ที่ผู้บริโภคส่วนใหญ่ต้องการแบ่งออกเป็น 2 รูปแบบ คือ แบบกล่องที่สามารถถือหรือหิ้วได้ และแบบกล่องที่ไม่สามารถถือหรือหิ้วได้ โดยบรรจุภัณฑ์ทั้ง 2 รูปแบบ ผู้บริโภคมีความต้องการให้ผู้วิจัยออกแบบบรรจุภัณฑ์ที่สามารถมองเห็นตัวสินค้าที่บรรจุอยู่ภายในบรรจุภัณฑ์ได้ ดังแสดงในภาพที่ 4

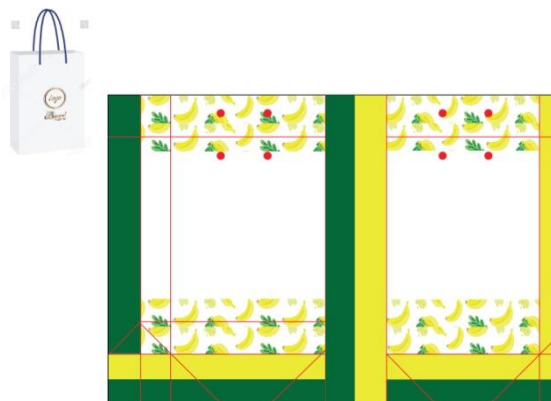


ภาพที่ 5 ตัวอย่างบรรจุภัณฑ์ที่ออกแบบตามข้อมูลที่ได้จากแบบสำรวจความต้องการของผู้บริโภค

จากภาพที่ 5 ผู้วิจัยได้นำข้อมูลต่างๆ ที่ได้จากการสำรวจความต้องการของผู้บริโภค มาทำการออกแบบบรรจุภัณฑ์ที่ใช้สำหรับบรรจุอาหารแปรรูปที่ทำจากกล้วย ซึ่งมีลักษณะและรูปแบบที่ตรงและสอดคล้องกับความต้องการของผู้บริโภค คือ ใช้สีในโทนสีเขียวและเหลือง สามารถมองเห็นสินค้าที่อยู่ภายในบรรจุภัณฑ์ได้ ใช้ตัวหนังสือทั้งแบบตัวหนาและบาง และมีการใช้ลายเส้นกราฟิกและรูปภาพผลิตภัณฑ์ ดังแสดงในภาพที่ 5



รายงานสืบเนื่องจากการประชุมวิชาการระดับชาติ ครั้งที่ 5
สถาบันวิจัยและพัฒนา มหาวิทยาลัยราชภัฏกำแพงเพชร



ภาพที่ 6 ตัวอย่างบรรจุภัณฑ์ที่ได้จากการออกแบบของผู้วิจัย

จากภาพที่ 6 ผู้วิจัยได้ทำการทดลองออกแบบบรรจุภัณฑ์จริงเพื่อใช้สำหรับบรรจุอาหารแปรรูปที่ทำจากกล้วย สำหรับร้านต้นกล้วย โดยใช้ข้อมูลต่างๆ ที่ได้มาจากการสำรวจความต้องการของผู้บริโภค โดยในการนำบรรจุภัณฑ์ไปใช้งานจริง ผู้วิจัยจะทำการออกแบบบรรจุภัณฑ์ในลักษณะเป็นกล่องรูปทรงสี่เหลี่ยม รูปแบบบรรจุภัณฑ์แบบขนส่ง ที่สามารถใช้สำหรับบรรจุกล่องขนาดกลางคละได้ตามรสชาติที่ต้องการ ได้แก่ กล้วยอบเนย กล้วยเบรคแตก กล้วยน้ำว้าอบเนย กล้วยเลย์ และกล้วยเค็ม เนื่องจากทางร้านต้นกล้วยได้จำหน่ายกล้วยแปรรูปขนาดกลางเป็นชุด จำนวน 3 กล่อง

อภิปรายผล

จากการศึกษาเกี่ยวกับการออกแบบบรรจุภัณฑ์สำหรับอาหารแปรรูปจากกล้วย ในเขตพื้นที่มอกกล้วยไข่ จังหวัดกำแพงเพชร กรณีศึกษาร้านต้นกล้วยพบว่าบรรจุภัณฑ์แบบเดิมที่ทางร้านใช้สำหรับบรรจุสินค้าแปรรูปจากกล้วยชนิดต่างๆ เช่น กล้วยอบเนย กล้วยเบรคแตก กล้วยน้ำว้าอบเนย กล้วยเลย์ และกล้วยเค็ม ส่วนใหญ่จะเป็นแบบถุงพลาสติกใส ซึ่งไม่สามารถดึงดูดใจกลุ่มผู้บริโภคได้ จากการสำรวจข้อมูลตามแบบสำรวจความต้องการของผู้ประกอบการและกลุ่มผู้บริโภคในการออกแบบบรรจุภัณฑ์ใช้กล่องกระดาษลูกฟูกลักษณะสี่เหลี่ยมแบบโชว์ผลิตภัณฑ์ด้านใน สีในออกแบบกราฟิกบนบรรจุภัณฑ์ใช้สีเขียวและสีเหลืองที่สื่อถึงกล้วยซึ่งเป็นผลิตภัณฑ์ของร้านต้นกล้วย สอดคล้องกับแนวคิดของปราณี เอี่ยมล่อภักดี (2552) ว่าตราสินค้าควรเริ่มจากการสร้างเอกลักษณ์ของตราสินค้าให้แตกต่างจากตราสินค้าอื่น ๆ ที่มีอยู่ในตลาด และการออกแบบเน้นการใช้งาน เปิด-ปิดกล่องแบบได้สะดวก ซึ่งสอดคล้องกับกรอบแนวคิดด้านการออกแบบบรรจุภัณฑ์ของ (นพวรรณ ชิวอารี, 2555, หน้า 7) ได้กล่าวว่า การออกแบบบรรจุภัณฑ์ที่ดี ควรคำนึงถึง ต้องอำนวยความสะดวก ซึ่งการออกแบบบรรจุภัณฑ์สำหรับผลิตภัณฑ์อาหารแปรรูปมีการออกแบบที่หลากหลายรูปแบบ แบบกล่องหลากหลายขนาด แบบบรรจุรวมหน่วย และแบบจำหน่ายตามเทศกาล ซึ่งสอดคล้องกับไพฑูริย์ ทองทรัพย์ (2551) ได้กล่าวว่า บรรจุภัณฑ์ที่ดีต้องมีการออกแบบที่หลากหลายให้สอดคล้องกับจุดประสงค์การซื้อของผู้บริโภค เช่น การซื้อไปรับประทาน หรือซื้อเพื่อเป็นของฝากต่างๆ เป็นต้น

ข้อเสนอแนะ

ข้อเสนอแนะในการนำผลการวิจัยไปใช้

ควรมีการทำวิจัยด้านการประชาสัมพันธ์เกี่ยวกับผลิตภัณฑ์กล้วยแปรรูปของร้านต้นกล้วยในเขตพื้นที่มอกกล้วยไข่ จังหวัดกำแพงเพชร

ข้อเสนอแนะในการวิจัยครั้งต่อไป

ควรมีการพัฒนาแบบบรรจุภัณฑ์ของผลิตภัณฑ์อื่นๆ ในร้านอาหารแปรรูปที่ทำจากกล้วย เพื่อเพิ่มมูลค่าในการจำหน่ายอาหารแปรรูปที่ทำจากกล้วย



รายงานสืบเนื่องจากการประชุมวิชาการระดับชาติ ครั้งที่ 5
สถาบันวิจัยและพัฒนา มหาวิทยาลัยราชภัฏกำแพงเพชร

เอกสารอ้างอิง

- นวพรรณ ชีวอารี. (2555). ศึกษาบรรจุภัณฑ์ผลิตภัณฑ์หมูแปรรูปเพื่อส่งเสริมการขาย. ปริญญาโท
ศิลปกรรมศาสตรมหาบัณฑิต สาขาวิชานวัตกรรมการออกแบบ มหาวิทยาลัยศรีนครินทรวิโรฒ.
- เบญจมาศ ศิลาชัย. (2548). ประวัติความเป็นมาของกล้วย. [Online]. Available: <http://sites.google.com/site/plukphakbntnklwy/prawati-khwam-pen-ma> [2560, ตุลาคม 20].
- ปราณี เอี่ยมล่อภักดี. (2552). บทบาทของเอกลักษณ์ตราสินค้าในการกำหนดความนิยมตราสินค้าที่มีชื่อเสียง. วารสารวิชาการ มหาวิทยาลัยหอการค้าไทย, 29(3), 183 - 192.
- ไพฑูริย์ ทองทรัพย์. (2551). การออกแบบพัฒนาบรรจุภัณฑ์น้ำพริกแกงของกลุ่มเกษตรกรบ้านหัวแหลม. ตำบล
โกรกพระ อำเภอโกรกพระ จังหวัดนครสวรรค์ (รายงานการวิจัย). นครสวรรค์: มหาวิทยาลัยราชภัฏ
นครสวรรค์.
- สมพร สุทธิปรี. (2560, พฤศจิกายน 15). เจ้าของร้านต้นกล้วย. สัมภาษณ์.

The 5th Kamphaeng Phet Rajabhat University
National Conference